



Lov och tillstånd

Gathenhielmska Huset har ett långtgående kulturhistoriskt skydd i form av såväl byggnadsminnesförklaring enligt Kulturmiljölagen (KML) som skyddsbestämmelser och utökad lovplikt i gällande detaljplan. Skyddet syftar till att säkerställa byggnaden från rivning samt exteriöra och interiöra åtgärder som påverkar det kulturhistoriska värdet negativt.

Tillstånd från Länsstyrelsen krävs:

- Vid alla exteriöra åtgärder och förändringar samt större underhållsåtgärder.
- Vid alla invändiga förändringar och större underhållsåtgärder.
- Vid förändringar av trädgården. Tillstånd från Länsstyrelsen för ingrepp i mark kan även krävas då delar med lämningar från repslugeriet kan bedömas utgöra fast fornlämning.
- Inför alla underhålls- och vårdarbeten bör samråd ske med Länsstyrelsen.

Bygglov krävs för:

- Alla exteriöra förändringar samt allt utvändigt underhåll.
- Alla invändiga förändringar.
- Alla förändringar i trädgården.
- Allt underhåll, både exteriört och interiört på g a förhöjd lovplikt.

Samråd med antikvarie ska ske:

- Vid alla exteriöra förändringar och/eller större underhållsarbete samt vid ingrepp i byggnadens stomme.
- Vid alla interiöra förändringar samt underhåll liksom hyresgästanpassningar.
- Vid förändring av planlösning.
- Vid förändringar av trädgården och dess ingående byggnader.

Konservator ska alltid anlitas för:

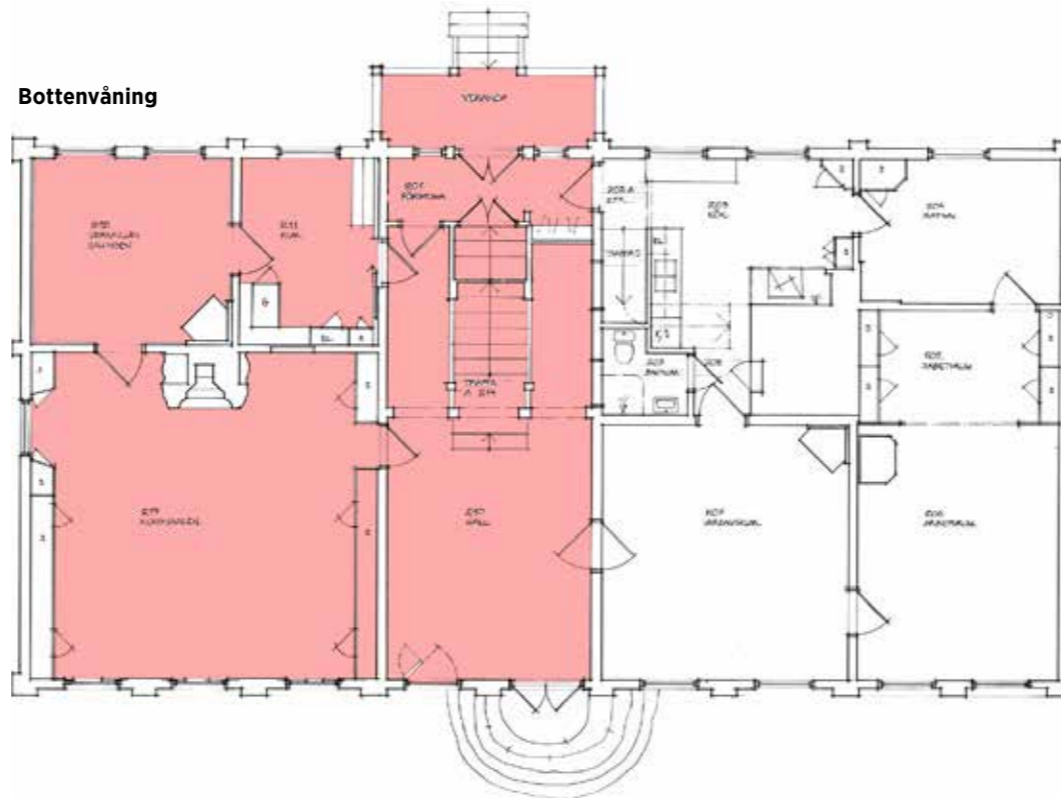
- Översyn, rengöring och åtgärder på dekormålade väggar, känsliga ytskikt så som äldre tapeter eller dekorativt bemålade snickerier.

Dokumentation:

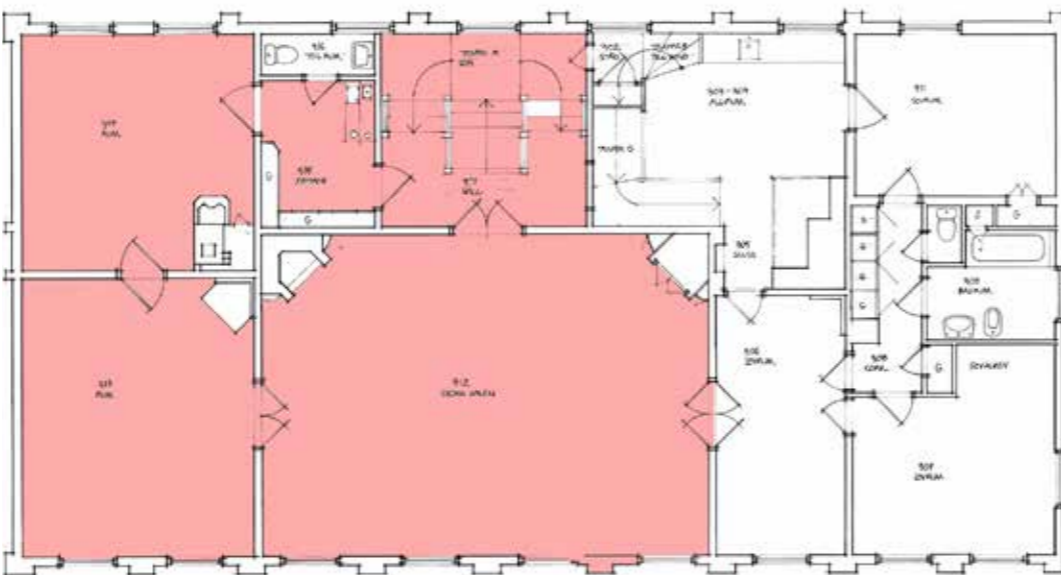
- Samtliga åtgärder som utförs, såväl exteriöra som interiöra, skall dokumenteras.

Fördjupad information om Gathenhielmska Huset finns i *Vård- och underhållsplan*, upprättad 2008 av Archidea AB.

Särskilt känsliga delar i interiören



Ovanvåning



Vård- och underhållsplan

Denna folder innehåller en sammanställning av information hämtad ur Gathenhielmska Husets *Vård- och underhållsplan*, upprättad av Archidea AB 2008. Vård- och underhållsplanens syfte är att fungera som stöd vid vård- och underhåll, såväl i den långsiktiga förvaltningen som vid kontinuerlig skötsel och underhåll. Informationsfoldern är framtagen av Antiquum AB 2020 på uppdrag av Higab.

Särskilt känsliga rum

Hela interiören ingår i byggnadsminnesförklaringen och besitter ett högt kulturhistoriskt värde. Vissa rum har dock en särskilt hög känslighet då de bevarar en hög andel originalmaterial och känsliga/ålderdomliga ytskikt. Särskilt känsliga rum är markerade med rött på intilliggande planritningar. Dessa rum kräver specialkompetens och en särskild hantering vid alla typer av åtgärder. Alla åtgärder skall godkännas av antikvarie. Rengöring och åtgärder på ytskikten får endast utföras av konservator. I den dagliga användningen av byggnaden är det också viktigt att tänka på att inte skada ålderdomliga ytskikt, vilket bl a ställer krav på möblering. Det innebär också att det t ex inte är möjligt att fästa in hyllor och annat i väggarna. Det är också av stor vikt att Higabs skötselråd följs i dessa rum. Skötselråden innehåller bl a städanvisningar.

Övriga rum

De rum som inte är markerade på intilliggande planritningar ingår även de i byggnadsminnesförklaringen, men är inte fullt lika känsliga. Rummen genomgick en modernisering på 1990-talet i samband med att de inreddes som lägenhet. Här finns flera äldre snickerier och andra detaljer bevarade, vilka ska hanteras varsamt, men utrymmena präglas inte av känsliga ytskikt på samma sätt som de markerade rummen. Alla åtgärder och allt underhåll ska stämmas av med och godkännas av antikvarie.



Om vård och underhåll av Gathenhielmska Huset

Gathenhielmska Huset har fått sitt namn efter den mytomspunne kaparkommandören Lars Gathenhielm, men det var egentligen hans svåger, konvojkommissarie Johan Hansson Busck, som kring 1740-talet uppförde huset som ståndsmässig sommarbostad i karolinsk stil. Till huset hörde också en långsträckt trädgård och ett repslugeri. Gathenhielmska Huset, som idag är en av Göteborgs äldsta profana byggnader, besitter ett högt kulturhistoriskt värde som är viktigt att slå vakt om. Alla åtgärder och underhåll ska ske på ett sådant sätt att det tillvarar det kulturhistoriska värdet. Interiört finns även flera känsliga ytskikt som kräver särskild hantering och specialkompetens. I denna folder tecknas kortfattat husets historia, liksom dess kulturhistoriska värde och vad man bör tänka på inför åtgärder, underhåll och renoveringar.

Administrativa uppgifter

Objekt:	Gathenhielmska Huset
Fast.bet:	Majorna 722:105
Gatuadress:	Stigbergstorget 7
Fast.ägare:	Higab
Byggnadsår:	Ca 1740-tal
Arkitekt:	Okänd
Skydd:	Byggnadsminne enligt Kulturmiljölagen Skyddsbestämmelser i gällande detaljplan Ingår i riksintresse för kulturmiljövården Utpekad i Göteborgs bevarandeprogram



Foto från 1930-talet som visar Gathenhielmska husets sett från Bangatan. På den vall som utgörs av rivningsmassor från en äldre byggnad från repslugeriet har en köksträdgård anlagts. Källa: Göteborgs stadsmuseum.



Foto från år 1906 som visar Gathenhielmska husets huvudfasad. I anslutning till huset fanns även ett repslageri och på baksidan en trädgård. Källa: Göteborgs stadsmuseum.

Historik

Under 1600-talet fungerade Majorna som Göteborgs uthamn där djupgående fartyg ankrade för omlastning. En stor del av Göteborgs hamn- och varvsverksamhet kom därför att bedrivas här. Redan på 1660-talet anlades Amiralitetsvarvet ungefär där Stigbergskajen och Sjöfartsmuseet är belägna idag. Med tiden tillkom repslagerier, segelmakerier och arbetarbostäder i dess närhet. Kaparkommandören Lars Gathenhielm fick år 1717 Amiralitetsvarvet i donation, som ett erkännande för sina framgångar som ”konungens kapare”. För sin verksamhet behövde han ett repslageri, vilket började anläggas år 1718. Gathenhielm hann dock avlida innan repslageriet var färdigställt. Varvet drevs vidare av hans änka, Ingela Gathenhielm, under vars tid även repslageriet färdigställdes. Detta var beläget utmed dagens Bangatan.

Efter Ingelas död tog sonen Anders Gathenhielm över fastigheten, men sålde vidare år 1737 till sin faster Anna Thalea Gathe och hennes man Johan Busck. Paret lät uppföra Gathenhielmska Huset som en ståndsmässig sommarbostad kring 1740-talet. Det uppfördes av trä i karolinsk stil, en stil som vid tiden var vanlig även inne i centrala Göteborg. På husets baksida ordnades en trädgård som sträckte sig ända fram till nuvarande Amiralitetsgatan.

När Johan Busck avlidit ärvdes huset av hustrun och hennes barn. År 1816 kom det dock att bortauktioneras till superkargören Johan Peter Tranchell som drev sin affärsverksamhet här i åtta år innan han överlät det till Fredrik Ulrik von Aken. År 1846 köptes egendomen av repslagaren Mattias Nicolaus Dahlström. Kring sekelskiftet 1900 tog dottern Anna Dahlström initiativet till att återskapa husets forna glans genom en grundlig restaurering, vilken utfördes av hantverkaren och konservatorn Johan Nilsson. Anna och Johan kom senare att gifta sig och Gathenhielmska Huset blev deras gemensamma projekt. På 1930-talet stod Gathenhielmska Huset under rivningshot och paret gick i bräsch för dess räddning som även ledde till bildandet av Gathenhielmska kulturresevatet. När Anna Dahlström gick bort år 1941 ärvdes huset av hennes dotterdotter Vera Tham som flyttade in och fortsatte arbetet med att bevara fastigheten. Hon blev också den första fastighetsägaren i landet att ansöka om kulturminnesskydd av sitt hus.

Kulturhistoriskt värde och skydd

Gathenhielmska Huset, med tillhörande trädgård, har ett mycket högt kulturhistoriskt värde. Byggnaden, som är en av Göteborgs äldsta, är en för staden unik träbyggnad med en välbevarad 1700-talskaraktär. Den omsorgsfulla utformningen präglad av en stram och symmetriskt uppbyggd fasad klädd med slät panel indelad med pelare speglar tydligt 1700-talets arkitektoniska ideal, liksom rik profilerings av fönsteromfattningar samt det branta valmade taket. Interiören bevarar flera ålderdomliga inslag av högt kulturhistoriskt värde. Här kan nämnas entréhallen med sina bågformade öppningar, snidade figurer och kartuscher i rokokostil och väggmålningar. Kungasalens öppna spis och dekorationsmålade dörrar och ålderdomliga och målade tapeter i Versaillesrummet, Kabinettet, Salongen och Gobelängrummet är andra exempel. Interiören bevarar vidare kulturhistoriskt värdefull fast inredning från både 1700-talet och 1800-talet, liksom tidigt 1900-tal, i form av äldre golv, trappor, spegeldörrblad, snickerier, fönster och fönsterluckor, väggbröstningar, öppna spisar, kakelugnar m m.

Gathenhielmska trädgården har ett högt kulturhistoriskt värde och är av stor betydelse för Gathenhielmska kulturresevatets karaktär och historia. I trädgården finns även en mindre 1700-talsbyggnad, en trädgårdsbod och ett växthus av kulturhistoriskt värde.

Gathenhielmska Huset och den tillhörande trädgården byggnadsminnesförklarades år 1964 och är försedda med skyddsföreskrifter som anger att byggnaden inte får rivras eller förändras exteriört eller interiört utan tillstånd från Länsstyrelsen. Skyddsföreskrifterna omfattar även trädgården som inte får bebyggas eller väsentligt förändras. Gathenhielmska Huset och trädgården ingår också i kulturresevatet Gathenhielm och är försedda med skyddsbestämmelser och utökad lovplikt i gällande detaljplan. Detaljplaneskyddet anger att byggnaden inte får rivras, att exteriör och interiör ska bibehållas samt att trädgården skall bevaras. För byggnaden gäller Plan- och bygglagen (PBL) kap 8§17 och 8§13 som ställer krav på varsamhet och förbud mot förvanskning. Likaså gäller PBL 8§14 som anger att underhåll av byggnadsverk som är särskilt värdefulla från historisk, kulturhistorisk, miljömässig eller konstnärlig synpunkt ska ske så att de särskilda värdena bevaras.



Gathenhielmska Huset och Bangatan 1884. Källa: Göteborgs stadsmuseum.

Antikvariska råd och riktlinjer

Husets och trädgårdens fortlevnad ska säkerställas genom kontinuerligt underhåll. Vid alla åtgärder är det viktigt att utgå från byggnadens förutsättningar och använda sig av traditionella material och metoder. Alla åtgärder, även löpande underhåll, ska utföras varsamt och med hänsyn till Gathenhielmska Husets höga kulturhistoriska värden. Byggnadens ålderdomliga karaktär måste beaktas när brister ska åtgärdas eller nya funktioner tillföras. Allt underhåll, såväl exteriört som interiört, ska utföras med hög ambitionsnivå och stor omsorg så att de kulturhistoriska värdena bevaras. I vissa fall kräver även städning och rengöring specialkompetens.

Exteriör

Den välbevarade exteriören är i sin helhet känslig för förändringar. Samtliga fasader skyddas av byggnadsminnesförklaringen samt detaljplanens skyddsbestämmelser. Alla ändringar och underhåll kräver tillstånd från Länsstyrelsen samt bygglov p g a förhöjd lovplikt. Alla exteriöra åtgärder, även underhåll, ska stämmas av med antikvarisk expert.

Alla äldre och kulturhistoriskt värdefulla detaljer skall bevaras och hanteras varsamt, detta gäller bl a:

- Äldre 1700-talskonstruktioner och byggnadsmaterial av mycket högt kulturhistoriskt värde. Inga nya öppningar i fasaderna får tas upp.
- Fasaderna i sin helhet med delvis bevarad äldre panel och ingående dekorativa inslag så som pilastrar, fönsteromfattningar och huvudentréns dörröverstycke med snidad vapensköld.
- Äldre fönster med smidda gångjärn och äldre fönsterglas.
- Huvudentréns äldre port liksom fritrappan av kalksten.
- Trädgårdsfasadens veranda från sent 1800-tal.
- Det valmade och tegeltäckta taket med putsade skorstenar.



Gruppbild från kungligt besök 1928 på trappan till Gathenhielmska Huset. Till vänster syns kronprins Gustaf Adolf bredvid husets ägare Anna Dahlström. Längst till höger står Johan Nilsson, Annas man och restaureringsmedhjälpare. Källa: Göteborgs stadsmuseum.

Interiör

Hela interiören omfattas av byggnadsminnesförklaringen samt bestämmelserna i detaljplanen och kräver varsamhet vid alla åtgärder och underhållsarbeten. Delar av interiören är mycket välbevarade och därmed särskilt känsliga medan andra delar har genomgått en modernisering på 1990-talet vilket gör dem något mindre känsliga. Vilka delar som är särskilt känsliga framgår på planritningarna på broschyrens baksida. Generellt för interiören gäller att:

- Ingrepp får inte göras i stomme, planlösning, fast inredning eller äldre ytskikt.
- Alla interiöra åtgärder, även underhåll, ska stämmas av med antikvarisk expert.
- Arbeten som rör känsliga material/ytskikt, t ex dekorationsmålade väggar, äldre och bemålade tapeter, dekormålade snickerier m m, ska hanteras med stor varsamhet och får endast rengöras och åtgärdas av konservator.
- I särskilt känsliga rum ska skötselråd som tagits fram av Higab följas.
- Alla äldre och kulturhistoriskt värdefulla detaljer från såväl 1700-talet som 1800-talet och tidigt 1900-tal ska bevaras och underhållas varsamt. Detta inkluderar bl a äldre bevarade golv samt snickerier som socklar, taklister, profilerade dörr- och fönsterfoder liksom fönsterluckor, väggpaneler, dekorationsmålade väggar, äldre tapeter, brädtak, äldre spegeldörrblad, vissa dörrblad med dekorationsmåleri, kakelugnar och eldstäder m m.
- Äldre inredningsdetaljer som armaturer, ringklockor, strömbrytare m m är av stor historisk betydelse och ska bevaras. Det förekommer även äldre lös inredning som bör bevaras.

Trädgården

Trädgården omfattas av byggnadsminnesförklaringen och bestämmelserna i detaljplanen. I skyddet ingår äldre träd, murar och trappor liksom ett äldre lusthus och ett rekonstruerat växthus. I trädgården finns även rester av det f d repslageriet i form av den mindre 1700-talsbyggnaden mot Bangatan liksom en vall som innehåller rester av den f d repslagarbanan. Dessa besitter ett högt kulturhistoriskt värde och skall bevaras. Lämningsarna av repslageriet bör betraktas som fast fornlämning enligt KML kap. 2.