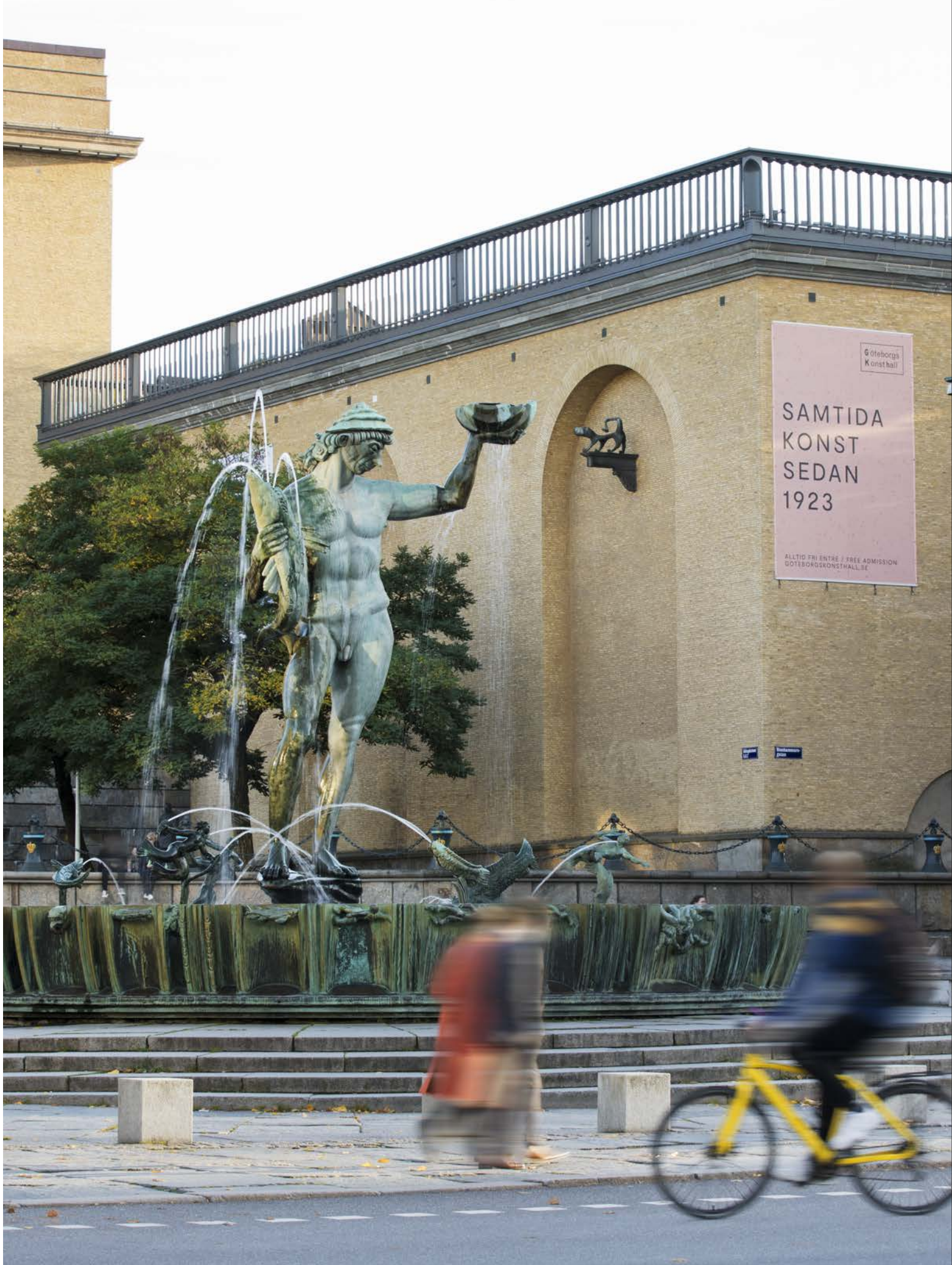


LOKALKONCERNENS  
HÅLLBARHETSRAPPORT

HIGAB AB  
GÖTEBORGS STADS PARKERING AB  
ÄLVSTRANDEN UTVECKLING AB

# 2025





Göteborgs  
Konst hall

SAMTIDA  
KONST  
SEDAN  
1923

ALLTID FRI ENTRÉ / FREE ADMISSION  
GÖTEBORGSKONSTHALL.SE

# Innehåll

Lokalkoncernen — en del av Göteborgs Stadshus AB	4
Om lokalkoncernens hållbarhetsrapport 2025	5
Koncernbolagens uppdrag	6
Styrning	8
Lokalkoncernens väsentliga hållbarhetsområden	9
Minskad miljö- och klimatpåverkan	11
Jämlik stad	19
Attraktiv arbetsgivare	23
Motverkande av korruption	27
Revisorns yttrande avseende den lagstadgade hållbarhetsrapporten	29

**Hållbar stad**  
— öppen för världen



# Lokalkoncernen – en del av Göteborgs Stadshus AB

Samtliga kommunala bolag i Göteborgs Stad ägs av koncernbolaget Göteborgs Stadshus AB. Bolagen är strukturerade i sju underkoncerner, två interna bolag samt Boplats Göteborg. Verksamheten leds av vd, ett tiotal medarbetare och en politiskt tillsatt styrelse vars ledamöter även ingår i kommunstyrelsen.

Göteborgs Stadshus uppdrag är att stärka och effektivisera den politiska styrningen av bolagen och genom ägarstyrning stödja och stärka bolagen i deras uppdrag.

Higab AB är moderbolag i underkoncernen för lokaler, kallad lokalkoncernen. I koncernen ingår de helägda dotterbolagen Göteborgs Stads Parkering AB, Älvstranden Utveckling AB med dotterbolag, Hotell Heden AB och Myntolmen AB. De två sistnämnda bolagen förvaltas i sin helhet av Higab och ingår i moderbolagets redovisning.

Bolagen i lokalkoncernen har många gemensamma beröringspunkter, men arbetar utifrån olika uppdrag. Genom samverkan är bolagen en stark resurs för att bidra till skapandet av en mer hållbar stad.

Bolagen har alla en roll i de utmaningar staden står inför de kommande åren, som att:

- utveckla områden längs älven mellan broarna.
- genomföra omfattande ombyggnads- och nybyggnadsprojekt.
- samordna och bedriva parkering med syfte att främja ett hållbart resande.
- utveckla lokala, levande och sociala mötesplatser för de som bor, verkar och vistas i staden.
- bidra till en trygg, säker och trivsamt stad.

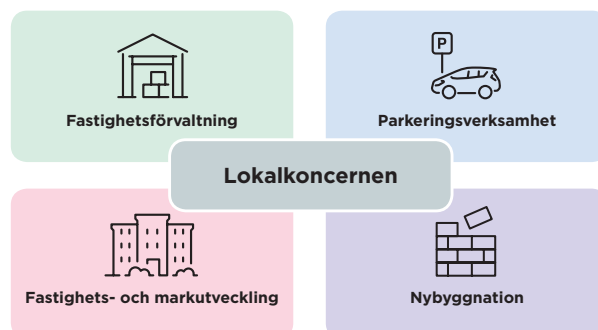
## Higabs roll som moderbolag i lokalkoncernen

I uppdraget som moderbolag ingår att identifiera möjligheter till samordning, specialisering och effektivisering av olika slag inom koncernen.

I uppdraget som moderbolag ska Higab:

- årligen genomföra ägardialog eller liknande med dotterbolagen.
- identifiera möjligheter till samordning och effektivisering av olika slag inom koncernen.
- vid behov ta initiativ till förändringar av dotterbolagens uppdrag och organisation.
- fastställa finansiella nyckeltal för att kunna bedöma bolagens finansiella situation samt lämna förslag om bokslutsdispositioner inom koncernen.

## Koncernens verksamheter



## Koncernbolagets uppdrag

Lokalkoncernen är Göteborgs Stads verktyg för en långsiktig förvaltning av special- och strategiska fastigheter av betydelse för stadens utveckling och är en viktig aktör i att skapa förutsättningar för hållbara resor. Koncernen bidrar även till hållbar stadsutveckling längs älven mellan broarna.

Lokalkoncernens hållbarhetsarbete tar, utöver ägardirektiv och kommunfullmäktiges budget, sin utgångspunkt i Göteborgs Stads övergripande program och planer. I år har bolagen lagt extra vikt på fem av dem:

- kompetensförsörjning
- en jämlik stad
- trygghetsfrämjande och brottsförebyggande arbete
- miljö och klimat
- näringsliv.

Programmen pekar ut fokus och målområden och tillsammans driver de på arbetet mot en hållbar utveckling. Arbetet som utförs inom programmen möjliggör samtidigt ett aktivt arbete mot FN:s globala mål för hållbar utveckling.

Av de globala hållbarhetsmålen har alla inom lokalkoncernen möjlighet att påverka mål 3, 5, 7, 8, 10, 11, 12, 13 och 15.



## Om lokalkoncernens hållbarhetsrapport 2025

Hållbarhetsrapporten avser räkenskapsår 2025, 1/1–31/12, och omfattar följande bolag:

- Higab AB
- Göteborgs Stads Parkering AB
- Älvstranden Utveckling AB med dotterbolag

Det är Higab AB:s styrelse som har ansvaret för lokalkoncernens hållbarhetsrapport och för att den är upprättad i enlighet med årsredovisningslagen (ÅRL). Styrelsen antog hållbarhetsrapporten vid styrelsemöte 2026-02-09. Samtliga bolag i lokalkoncernen redovisar sitt arbete med hållbarhet främst i denna rapport, men även genom bolagens individuella kommunikationskanaler.

Syftet med rapporten är främst att uppfylla kraven i ÅRL, samt att ge en översiktlig bild av lokalkoncernens hållbarhetsarbete och resultat inom de hållbarhetsaspekter som anses viktiga för koncernen som helhet.

Årets hållbarhetsrapport har tagits fram av lokalkoncernens hållbarhetsråd. I rådet ingår representanter från alla bolag i koncernen och syftet är att driva koncernens hållbarhetsfrågor framåt. I hållbarhetsrådet ingår:

Katrine Knatterød  
Koncerncontroller, Higab

Mia Söderberg  
Hållbarhetsansvarig, Göteborgs Stads Parkering

Kristian Käll  
Hållbarhetschef, Älvstranden Utveckling

## Higab AB

Org.nr 556104-8587

Higab ska aktivt medverka i utvecklingen av Göteborgs Stad genom att vara ett av stadens strategiska verktyg inom fastighetsområdet.

I uppdraget ingår att vårda och utveckla stadens kulturhistoriskt värdefulla byggnader, samt att vara lyhörd för stadens behov och agera proaktivt genom nyproduktion, utveckling, förvaltning, förvärv och avyttring av fastigheter.

Higab ska framförallt tillgodose stadens egna behov av specialfastigheter och strategiska fastigheter av betydelse för stadens utveckling där behovet inte alltid kan mötas av den ordinarie fastighetsmarknaden.

Bolaget ska även erbjuda lokaler till föreningslivet och kulturverksamheter som är av stor betydelse för stadens utveckling, samt förse mindre företag med lokaler. Som fastighetsägare ska Higab se till att fastigheternas långsiktiga värde och brukbarhet bibehålls och ligga i framkant inom fastighetsutveckling, nyproduktion, ombyggnation och underhåll. Därför har Higab under lång tid förfinat verksamhetssystemet och bolaget blev under året omcertifierat enligt ISO 9001 Kvalitetsledning och 14001 Miljöledning, vilket ligger i linje med Göteborgs Stads gemensamma miljöledningssystem. Higab ska även vid tillfällen medverka i nationell kunskapsuppbyggnad och erfarenhetsutbyte i fastighetsfrågor.

### HIGABS AFFÄRSIDÉ

*”Långsiktigt äga, vårda och utveckla unika fastigheter för offentliga verksamheter och mindre företag i Göteborg.”*

### GÖTEBORGS STADS PARKERINGS VISION

*”Vi erbjuder smarta parkeringslösningar för en attraktiv stad.”*

## Göteborgs Stads Parkering AB

Org.nr 556119-4878

Göteborgs Stads Parkerings huvudsakliga verksamhet utgörs av parkering för boende, besökande och verksamma. Parkeringsverksamheten ska bedrivas i enlighet med stadens strategiska inriktningar för parkeringsverksamhet. Tillsammans med stadsmiljöförvaltningen har Göteborgs Stads Parkering skapat varumärket Parkering Göteborg som är bolagets gränssnitt mot kunderna. Varumärket skapar förutsättningar för likabehandling av kunderna oavsett var på kommunal mark man parkerar.

Bolagets tjänster innefattar parkering, elbilsladdning, cykelparkering samt tilläggstjänster för företag. I samverkan med övriga aktörer i staden arbetar bolaget aktivt med nya parkeringsanläggningars lokalisering, utformning och innehåll. Anläggningarna ska om möjligt lokaliseras i anslutning till kollektivtrafik och exempelvis Styr & Ställ, och även erbjuda plats för bilpooler. På så sätt bidrar bolaget till god tillgänglighet i staden, samt möjliggör för kunderna att göra hållbara resval.

Under varumärket Parkering Göteborg ansvarar Göteborgs Stads Parkering för omkring 113 500 parkeringsplatser. Av dessa äger bolaget cirka 10 700 platser och arrenderar kommunal mark för ytterligare 11 000. På merparten av platserna, drygt 65 400, bedrivs parkeringsverksamhet på uppdrag av i huvudsak kommunala bolag och förvaltningar. För ytterligare ca 26 500 platser består bolagets uppdrag främst av bevakning.

## Älvstranden Utveckling AB

Org.nr 556659-7117

Älvstranden Utvecklings kärnverksamhet är hållbar mark- och fastighetsutveckling och ska med bolagets fastighetsinnehav bidra till en hållbar, långsiktig stadsutveckling i Göteborg genom att utveckla kvartersmark och fastigheter samt samordna utbyggnad av kvartersmark. Inom hållbarhetsområdet ska bolaget inom ramen för sitt uppdrag och sina projekt vara ett verktyg för Göteborg i omställningen till ett socialt och ekologiskt hållbart samhälle.

Älvstranden Utveckling ska tillhandahålla kompetens och använda metoder för att säkerställa minimal klimat- och miljöpåverkan vid uppförande och förvaltning av byggnader och anläggningar i sina markområden.

Med utvecklingen blir centrala Göteborg dubbelt så stort – en inkluderande, grön och dynamisk blandstad öppen för världen. Älvstranden Utveckling utvecklar den hållbara staden i nära samverkan med stadens förvaltningar, göteborgarna och näringslivet. Den gemensamma strategin är att knyta ihop staden över älven, stärka kärnan och möta vattnet. Älvstranden Utveckling skapar affärsmässig samhällsnytta genom att utveckla och exploatera den mark och de fastigheter bolaget äger. Bolaget ska förvalta, uppföra, förvärva och avyttra fastigheter i syfte att nå en långsiktigt hållbar stadsutveckling.

Med Älvstranden Utveckling har Göteborgs Stad ett verktyg när stora komplexa områden med svåra förutsättningar ska exploateras och det krävs ett sammanhållet arbete mellan stadens förvaltningar och marknaden.

### ÄLVSTRANDEN UTVECKLINGS AFFÄRSMODELL

*”Älvstranden Utveckling äger industrimark och fastigheter på båda sidor Göta älv i centrala Göteborg, områden som ska omvandlas till en inkluderande, grön och dynamisk stad. Bolagets kärnverksamhet är hållbar mark- och fastighetsutveckling och de ekologiska, sociala och ekonomiska målen är högt ställda.*

*Vår markutveckling finansieras genom fastighetsförvaltning och försäljning av byggrätter och fastigheter. Genom modellen utvecklas bolagets tillgångar till värde för samhället i takt med att den nya staden växer fram. De senaste 20 åren har vårt arbete resulterat i över 8 000 nya bostäder och 10 000-tals arbetsplatser.”*



# Styrning

Lokalkoncernens verksamhet styrs långsiktigt av policyer och riktlinjer beslutade av kommunfullmäktige i Göteborg. Koncernen styrs även av kommunfullmäktiges budget som årligen anger Göteborgs Stads aktuella mål, uppdrag och inriktning, inklusive ett antal underliggande planer och program.

**Kommunfullmäktige, KF, utser** representanter till alla bolagens styrelser, vilket ska spegla det politiska styret i staden, samt externrevisorer och lekmannarevisorer. Det är även KF som fastställer bolagsordning och ägardirektiv och utser en representant att föra ägarens talan vid årsstämman.

**Göteborgs Stadshus AB styr** sina dotterbolag, så kallade koncernmödrar, långsiktigt med hjälp av ägardirektiven. Dels via ett generellt ägardirektiv, dels via specifika direktiv för varje koncernmoder som är antagna av KF. Higab styr i sin tur sina dotterbolag på samma sätt.

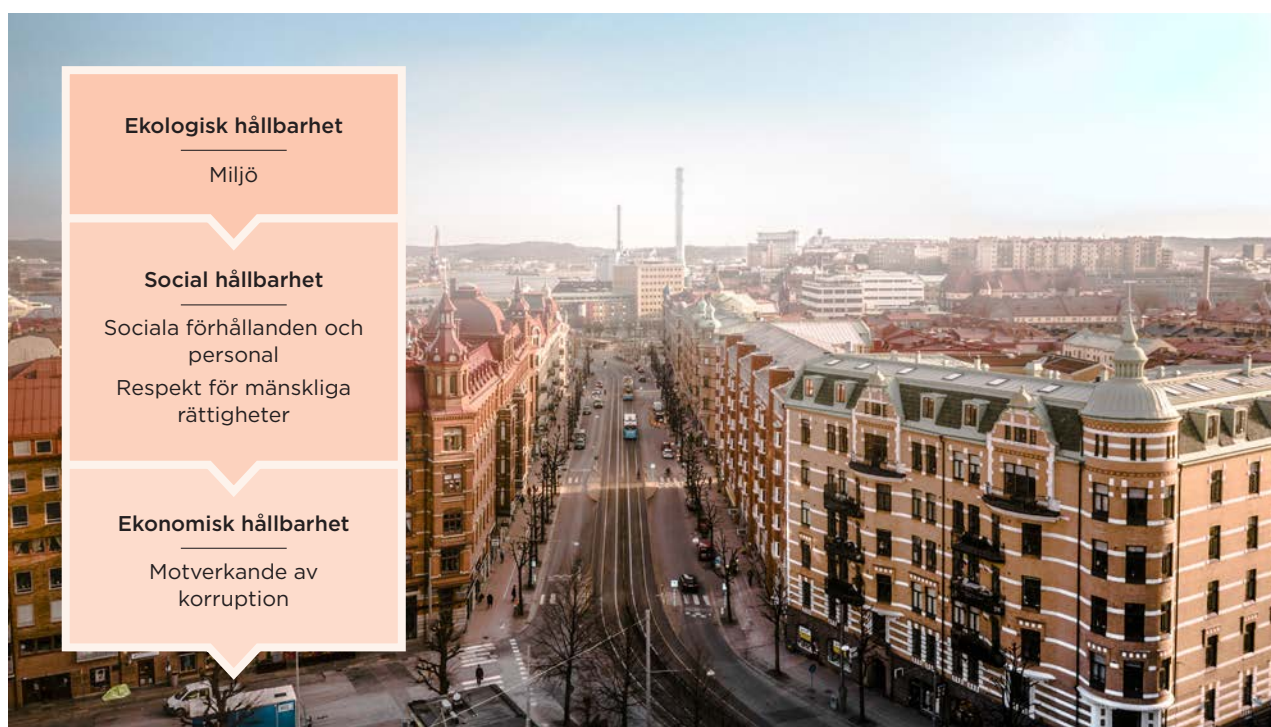
#### Ägardirektiven antogs senast:

Higab AB	2023-11-01
Göteborgs Stads Parkering AB	2023-10-20
Älvstranden Utveckling AB	2023-09-28

**Göteborgs Stadshus styrelse bjuder in** Higabs styrelse till årliga ägardialoger för att diskutera trender, utmaningar och risker för lokalkoncernen. Dialogen sammanfattas i en skriftlig redovisning som tillsammans med eventuella uppföljningspunkter beslutas av Göteborgs Stadshus styrelse. Higabs styrelse bjuder i sin tur in dotterbolagens styrelser till egna ägardialoger med eventuella uppföljningspunkter. Under valåren kan Göteborgs Stadshus styrelse i stället välja att delegera uppföljningen och därmed arrangera tjänstemannadialoger eller andra former för uppföljning.

Bolagens politiskt tillsatta styrelser styr verksamheterna långsiktigt med affärsidé och vision. De beslutar om bolagens eventuella långsiktiga affärsplaner och den årliga verksamhetsplanen.

För att säkerställa flödet av viktig information om bolagen och deras utveckling genom alla nivåer inom koncernstrukturen, upprättas två delårsrapporter och en årsrapport för 2025.



# Lokalkoncernens väsentliga hållbarhetsområden

För att fastställa vilka hållbarhetsfrågor som är väsentliga för lokalkoncernen genomfördes en första väsentlighetsanalys 2018. Analysen bestod av fyra steg: identifiering, analys, urval och validering. Hållbarhetsfrågorna ses över årligen och uppdateras vid behov.

## 1

### Identifiering av relevanta hållbarhetsfrågor

Arbetet med att identifiera viktiga hållbarhetsfrågor genomfördes av lokalkoncernens hållbarhetsråd under hösten 2018. Utgångspunkten var bolagens respektive hållbarhetsredovisning för 2017 och de väsentliga frågor som Göteborgs Stadshus AB sammanställt.

Koncernens ekonomiska, ekologiska och sociala påverkan på omvärlden, lagar och regler, samt överordnade styrdokument för ägarstyrning analyserades. Totalt 38 olika hållbarhetsfrågor bedömdes relevanta för lokalkoncernen.

Under 2025 deltog lokalkoncernens bolag i arbetet med en övergripande dubbel väsentlighetsanalys som Göteborgs Stadshus AB tog fram för hela koncernen utifrån EU:s hållbarhetsrapporteringsstandard Corporate Sustainability Reporting Directive (CSRD). Det nya redovisningskravet enligt CSRD väntas träda i kraft för Stadshuskoncernen 2027, varpå lokalkoncernens hållbarhetsrapport kommer att ersättas av en koncerngemensam rapportering. Lokalkoncernen fortsätter att rapportera en egen hållbarhetsrapport för verksamhetsåren 2025 och 2026 i enlighet med årsredovisningslagen.

## 3

### Urval av väsentliga hållbarhetsområden

Hållbarhetsrådet står fast vid att fokus ska ligga på de frågor som är mycket viktiga för bolagens intressenter och som koncernen har mycket stora möjligheter att kunna påverka.

Varje år gör hållbarhetsrådet en utvärdering av aktuella hållbarhetsområden. Under 2022 gjordes ett större omtag där antalet väsentliga områden ändrades från åtta till fyra och det är de som beskrivs i den här årsrapporten.

## 2

### Analys av väsentlighet

Koncernens främsta intressenter är bolagens ägare och övriga inom Göteborgs Stad, framför allt göteborgare och politiker. Utöver dessa finns alltid medarbetare, kunder, leverantörer, näringsliv och samarbetspartners i bolagens fokus.

För att säkerställa relevant innehåll och omfattning av hållbarhetsredovisningen har bolagens individuella intressentdialoger värderats utifrån frågornas påverkan och betydelse. På så sätt har bolagens olika uppdrag kopplats till intressenternas åsikter och förväntningar och använts i värderingen av lokalkoncernens väsentliga hållbarhetsområden.

Under analysprocessen togs många av de ursprungliga frågorna bort då de inte bedömdes som relevanta för lokalkoncernen. Kvar blev ett antal frågor som viktades utifrån betydelse för våra intressenter och koncernens möjlighet att påverka.

### Lokalkoncernens väsentliga hållbarhetsområden

- Minskad miljö- och klimatpåverkan
- Jämlik stad
- Attraktiv arbetsgivare
- Motverkande av korruption

## 4

### Validering

Väsentlighetsanalysen och de slutgiltiga väsentliga hållbarhetsområdena har validerats av koncernens hållbarhetsråd.

## LOKALKONCERNENS VÄSENTLIGA HÅLLBARHETSOMRÅDEN

### Risikanalys

Lagkravsområde	Risker	Hantering av risker	Styrande dokument
<b>Väsentligt hållbarhetsområde – Minskad miljö- och klimatpåverkan</b>			
<ul style="list-style-type: none"> <li>Miljö.</li> </ul>	<ul style="list-style-type: none"> <li>Risk att bygg- och fastighetsbranschen inte är mogen för att möta behovet av klimatomställning inom material- och byggprocess för att uppnå stadens mål för 2030.</li> <li>Risk att bygg- och fastighetsbranschen inte är mogen att möta behovet av krav på ökad biodiversitet för att uppnå stadens mål för 2030.</li> <li>Risk att samhället inte är moget för att möta behovet av minskat vägtrafikarbete och utsläpp från transporter.</li> <li>Risk att bolagen inte har tillräckligt med resurser för att kunna bidra i den omfattning som krävs för att nå stadens mål 2030.</li> <li>Risk att fastigheterna inte är tillräckligt energioptimerade för att uppnå stadens mål för 2030.</li> <li>Risk att ökad nederbörd och fler och längre värmeperioder och stigande havsnivåer påverkar fastighetsvärden.</li> <li>Risk för avsaknad av full rådighet över bränslemix och affärsupplägg för fossilfri uppvärmning.</li> </ul>	<ul style="list-style-type: none"> <li>Öka kartläggning om utsläppskällor och mängden utsläpp.</li> <li>Gå före i klimatomställningen genom egna projekt och markanvisningar.</li> <li>Ställa krav i projektspecifika miljöplaner.</li> <li>Genomföra interna kontrollaktiviteter.</li> <li>Genomföra resursöversyn och tillsättning av resurs.</li> <li>Möjliggöra cirkulära alternativ och återbruk både internt på kontoret och i våra kärnverksamheter.</li> <li>Vara delaktiga i stadens klimatanpassningsarbete.</li> </ul>	<ul style="list-style-type: none"> <li>Göteborgs Stads miljö- och klimatprogram 2021–2030.</li> </ul>
<b>Väsentligt hållbarhetsområde – Jämlig stad</b>			
<ul style="list-style-type: none"> <li>Sociala förhållanden.</li> <li>Respekt för mänskliga rättigheter.</li> </ul>	<ul style="list-style-type: none"> <li>Risk att bolagen inte har möjlighet att erbjuda lokaler och stadsmiljöer till en bred kundgrupp utifrån olika ekonomiska och sociala förutsättningar.</li> <li>Risk att lagstiftning, policyer och riktlinjer gör det svårt att driva kulturella verksamheter i centrala delar av staden.</li> <li>Risk att olika åtgärder för omställning till hållbar mobilitet går i otakt och leder till målkonflikter kring tillgänglighet till stadens resurser.</li> <li>Risk att vi inte öppnar upp fastigheter och stadsmiljöer för göteborgare och besökare.</li> <li>Risk för ensidig analys av påverkan på lokalsamhället och vad som skapar värde för göteborgarna.</li> <li>Risk att vi prioriterar bort dialog med medborgarna.</li> <li>Risk för ökad otrygghet i stadsmiljön.</li> <li>Risk för diskriminering av intressenter.</li> </ul>	<ul style="list-style-type: none"> <li>Identifiera lag- och policyhinder och lyfta dem till rätt instanser.</li> <li>Tillsätta resurser som fokuserar på att levandegöra och attrahera lokal-koncernens bestånd.</li> <li>Planera och genomföra medborgar- och ägardialoger.</li> <li>Genomföra trygghetsfrämjande åtgärder och dialog med intressenter.</li> <li>Möjliggöra för göteborgarna att bli involverade, framför allt inom barnperspektivet.</li> <li>Jobba med koncept som bidrar till ökad integration.</li> <li>Planera och genomföra utveckling av produkter och tjänster för mobilitet.</li> </ul>	<ul style="list-style-type: none"> <li>Göteborgs Stads program för jämlika livsvillkor och jämlik hälsa 2025–2030.</li> <li>Göteborgs Stads näringslivsstrategiska program 2018–2035.</li> <li>Göteborgs Stads trygghetskapande och brottsförebyggande program 2022–2026.</li> </ul>
<b>Väsentligt hållbarhetsområde – Attraktiv arbetsgivare</b>			
<ul style="list-style-type: none"> <li>Personal.</li> </ul>	<ul style="list-style-type: none"> <li>Risk att bolagen inte är trygga, säkra och inkluderande arbetsplatser.</li> <li>Risk att bolagen, fastighetsbranschen och staden inte attraherar och/eller kan behålla rätt kompetens.</li> </ul>	<ul style="list-style-type: none"> <li>Samordna HR-arbetet inom koncernen.</li> <li>Samarbeta med bl.a. Fastighetsakademien.</li> <li>Utbilda internt kring värdegrund, diskrimineringsgrunder och arbetsmiljö.</li> </ul>	<ul style="list-style-type: none"> <li>Göteborgs Stads plan för kompetensförsörjning 2024–2026.</li> </ul>
<b>Väsentligt hållbarhetsområde – Motverkande av korruption</b>			
<ul style="list-style-type: none"> <li>Respekt för mänskliga rättigheter.</li> <li>Motverkande av korruption.</li> </ul>	<ul style="list-style-type: none"> <li>Risk för otillåtna upphandlingar.</li> <li>Risk för stor användning av leverantörer utanför ramavtal.</li> <li>Risk för jäv, mutor och korruption.</li> <li>Risk för oegentligheter.</li> <li>Risk för otillåten påverkan.</li> </ul>	<ul style="list-style-type: none"> <li>Inför interna riktlinjer för inköp och upphandling samt internkontroller och stickprov.</li> <li>Informerar internt om Göteborgs Stads visseblåsarfunktion och interna riktlinjer.</li> </ul>	<ul style="list-style-type: none"> <li>Göteborgs Stads riktlinje om representation, gåvor, mutor, jäv och bisyssla.</li> </ul>

# Minskad miljö- och klimatpåverkan

Bygg- och fastighetssektorn står inför en stor utmaning – att minska sina utsläpp som i dag utgör ungefär 20 procent av Sveriges totala växthusgaser. Möjligheterna att göra skillnad är stora, både under produktionen och i fastigheternas drift.

Lokalkoncernens uppdrag är att förvalta ett samlat fastighetsbestånd om 849 035 m<sup>2</sup>, bygga nya fastigheter enligt beslut från ägaren, sälja fastigheter för exploatering samt samordna och bedriva parkering inom Göteborgs Stad med syfte att främja ett hållbart resande.

Koncernens energianvändning för fastighetsdrift, uppvärmning och varmvatten i bolagens byggnader är en viktig miljöaspekt. Fastighetssektorn står generellt för närmare 40 procent av Sveriges totala energiförbrukning (källa: boverket.se) och växthusgaserna uppstår vid produktionen av det energislag vi använder. För att minska klimatpåverkan måste energianvändningen effektiviseras på olika sätt och bytas ut till förnybara energikällor.

En stor miljöaspekt är den klimatpåverkan som uppstår när koncernen bygger nytt eller gör åtgärder i befintliga fastigheter. Klimatbelastningen uppstår vid produktion av material, transporter, elanvändning på byggarbetsplatsen och hantering av överblivet material och påverkas i hög grad genom val av design, material och installationer. Genom att tänka nytt och göra aktiva val kan bolagen med olika medel ställa om till en byggprocess fri från utsläpp, gifter och avfall – som till exempel att ställa krav vid försäljning av byggrätter att produktionen ska ha så låg klimatpåverkan som möjligt.

Inrikestransporter står för mer än 30 procent av landets utsläpp av växthusgaser och kommer från väg, järnväg, sjöfart och flyg (naturvårdsverket.se). Koncernens arbete med att skapa en effektiv mobilitet och främja ett hållbart resande i staden är därför en viktig del i att minska utsläppen.

## Mål och styrning

Arbetet med minskade klimatutsläpp styrs ytterst av Göteborgs Stads miljö- och klimatprogram som antogs av KF under 2021. I programmet har staden satt miljömål som säger att Göteborgs klimatavtryck ska vara nära noll år 2030. Lokalkoncernen berörs främst av Miljömål 2 med delmål 1, 3 och 4 som säger att bolagen ska minska klimatpåverkan inom energianvändning, transporter och inköp. Utifrån detta styrdokument arbetar respektive bolag i koncernen med egna mål och handlingsplaner för att nå minskad klimatpåverkan. Higab bygger till exempel enligt Miljöbyggnad silver och Göteborgs Stads Parkering följer kravdokumentet Miljö- och hållbarhetskrav för ny- och ombyggnation av parkeringshus. Älvstranden Utveckling AB har utvecklat, antagit och implementerat ett miljö- och klimatravverk, ett verktyg som ska säkerställa att de byggprojekt Älvstranden Utveckling AB markanvisar, säljer eller bygger i egen regi möter stadens miljö- och klimatprogram.

Ett av delmålen är att minska energianvändningen med minst 30 procent per invånare till 2030 jämfört med 2010. För Göteborgs Stads lokalytor innebär delmålet en reduktion av förbrukning till max 130 kWh/m<sup>2</sup> vilket kommer kräva effektivisering, ny teknik och ändrat beteende.

Delmålet inom transport är att minska klimatpåverkan med 90 procent jämfört med 2010. För att lyckas med det säger programmet att det måste göras en överflyttning av persontransporter med bil till gång-, cykel- och kollektivtrafik. Och godstransporter måste flyttas från väg till järnväg och sjöfart. Dessutom behöver användningen av fossila drivmedel upphöra och ersättas med olika förnybara drivmedel samt elfordon.

Delmålet om att minska klimatpåverkan från inköp ur ett livscykelperspektiv med 90 procent kommer främst kräva behovsanalyser av systematisering och effektivisering av Göteborgs Stads inköp, upphandling, användning och avyttring av varor och tjänster.

**GÖTEBORGS STADS MILJÖ- OCH KLIMATPROGRAM 2021–2030:**

**Miljömål 2:**

**Göteborgs klimatavtryck är nära noll**

Utsläppen inom Göteborgs geografiska område ska minska med minst 10,3 procent per år.

.....

**Delmål 1:**

**Minska energianvändningen i bostäder och lokaler**

Primärenergianvändningen ska minska med minst 30 procent per invånare till 2030 jämfört med 2010.

.....

**Delmål 3:**

**Minska klimatpåverkan från transporter**

Klimatpåverkan från transporter ska minska med minst 90 procent till 2030 jämfört med 2010.

.....

**Delmål 4:**

**Minska klimatpåverkan från inköp**

Utsläppen av växthusgaser från stadens inköp ur ett livscykelperspektiv ska minska med minst 90 procent, vilket gäller för samtliga inköp förutom livsmedel samt för byggnader och anläggningar.

## Energianvändning

### Avgränsning

Lokalkoncernens bolag ansvarar som fastighetsägare och fastighetsförvaltare över den del av elanvändningen som avser fastighetsdrift. Hyresavtalen kan i vissa fall hänvisa ansvaret till hyresgästen varför bolagens rådighet till uppföljning och påverkan blir begränsad då hyresavtalen i stor utsträckning utformas som kallhyresavtal. I dessa fall är samverkan med våra hyresgäster av största vikt för att minska energianvändningen. Sedan pågår arbete med att genomföra olika åtgärder så som att separera mätare för att framöver kunna redovisa än mer korrekta elanvändningen för fastighetsdriften till skillnad från verksamheternas elanvändning. I redovisningen inkluderas enbart de fastigheter lokalkoncernen själva byggt och äger och inte de som övriga aktörer byggt, exempelvis i bolagens markområden. Dock arbetar bolagen aktivt för att även dessa ska bli energieffektiva genom att ställa krav på den nya byggnadens energiprestanda.

Redovisningen omfattar främst energianvändning av fjärrvärme, fjärrkyla och el för samtliga fastigheter i beståndet. Lokalkoncernen har ingen rådighet över hyresgästernas egna avtal och deras energianvändning redovisas därför inte i denna rapport även om deras avtal kan inkludera el för drift av fastigheterna. Bolagen använder även byggel och annan energianvändning på byggarbetsplatserna, men saknar tillförlitliga underlag.

### Energikällor

#### Energianvändning, MWh

	Elenergi	Fjärrvärme	Fjärrkyla	Egenproducerad solel
<b>Higab</b>	11 340 (12 459)	38 949 (39 457)	313 (244)	106 (55)
<b>Göteborgs Stads Parkering</b>	3 577 (3 213)	1 229 (1 374)	15 (16)	340 (71)
<b>Älvstranden Utveckling</b>	11 605 (13 640)	19 519 (20 650)	2 149 (2 274)	-
<b>Lokalkoncernen</b>	<b>26 522</b> <b>(29 312)</b>	<b>59 697</b> <b>(61 481)</b>	<b>2 477</b> <b>(2 534)</b>	<b>446</b> <b>(391)</b>

Fjölårets utfall visas i parentes ( ).

Göteborgs Stad har handlat upp ett gemensamt elavtal för stadens verksamheter om fem år med start 2023. Leverantören ska leverera ursprungsmärkt elkraft från förnybara källor enligt definition i EU:s direktiv 2009/28/EG artikel 2 a eller enligt den senaste uppdaterade versionen och under året har de levererat 100 procent vattenkraft. Bolagen i koncernen producerar och använder dessutom egenproducerad energi genom solcellsanläggningar som har monterats på egna fastigheter.

Göteborgs Stads fjärrvärme som är märkt Bra Miljöval, kommer främst från förnybar energi genom kraftvärme från biobränsle, men även från återvunnen energi genom rökgaskondensering.

### Energianvändning

Tabellen visar årets totala användning av el och normalärs-korrigerad fjärrvärme för lokalkoncernen. Inom koncernen används även fjärrkyla, biogas och koncernens egenproducerade solel.

Göteborgs Stads Parkering har de senaste åren installerat och förvärvat ett stort antal laddstolpar för att kunna erbjuda kunderna laddning av elbilar och bolagets totala användning av elenergi har ökat i samma takt. Utöver förbrukningen i nedan tabell har bolaget därför köpt och sålt ytterligare 4 703 (4 019) MWh.

**Koldioxidutsläpp från köpt energi**

Den elenergi som koncernbolagen köper via Göteborgs Stads elavtal, kommer från vattenkraft och har en beräknad CO<sub>2</sub>-ekvivalent om 8,59 g CO<sub>2</sub>/kWh och inkluderar båda direkt och indirekt påverkan. För den egenproducerade solelen beräknas CO<sub>2</sub>-ekvivalenten till 0 g CO<sub>2</sub>/kWh.

Göteborg Energi är leverantör till koncernens fjärrvärme och fjärrkyla. När hållbarhetsrapporten skrevs fanns enbart deras preliminära miljövärden tillgängliga för beräkning av årets koldioxidutsläpp. Utsläpp av växthusgaser från förbränningen samt transport och produktion av bränslet till fjärrvärmens uppgick till 10 (8) g CO<sub>2</sub>-ekvivalenter/kWh. Fjärrkylan produceras med industriell spillvärme och el från kärnkraft utan utsläpp av växthusgaser.

**Koldioxidutsläpp, ton CO<sub>2</sub>**

	<b>Fjärrvärme</b>	<b>Elenergi</b>
<b>Higab</b>	389 (316)	97 (107)
<b>Göteborgs Stads Parkering</b>	13 (11)	31 (28)
<b>Älvstranden Utveckling</b>	195 (165)	100 (117)
<b>Lokalkoncernen</b>	<b>598 (492)</b>	<b>228 (252)</b>

*Fjolårets utfall visas i parentes ( ).*



Foto: Göteborg & Co, Peter Kvarnström

## Transporter och mobilitet

### Parkering i staden

Som samordnande aktör av stadens kommunala parkeringar ansvarar Göteborgs Stads Parkering för över 113 000 parkeringsplatser runt om i staden. Koncernen använder närmare 300 (300) parkeringsplatser på egna eller arrenderade parkeringsytor till bilpoolstjänster. Antalet parkeringsplatser där koncernen erbjuder laddning av elbilar har ökat till 2 444 (2 300). I likhet med förra året erbjuder koncernen 5 436 parkeringsplatser för cyklar varav 28 för elcyklar.

### Hållbart resande i tjänsten

Enligt Göteborgs Stads riktlinje för resor och möten i tjänsten ska alla resor i första hand göras genom att gå eller cykla. Bolagen inom lokalkoncernen uppmuntrar till att cykla i tjänst genom att tillhandahålla egna eller leasade cyklar från Göteborgs Stads Leasing (GSL) samt abonnemang hos stadens offentliga cykelpool Styr & Ställ. För att även uppmuntra till cykling privat, som till och från arbetet, erbjuder bolagen leasingcykel genom GSL.

I andra hand ska medarbetarna välja kollektivtrafik. Bolagen erbjuder därför västtrafikkort för användning i tjänst, men även som förmån med privata periodkort hos Västtrafik i zon A.

I tredje hand ska medarbetarna välja att resa med stadens bilar. Bolagen erbjuder därför egna bilpooler till medarbetare i tjänst genom att leasa fordon genom GSL. Alla lätta fordon inom lokalkoncernen är numera elektrifierade.



### Erbjudanden som främjar hållbart resande i tjänsten

	1. Gå eller cykla				2. Kollektivtrafik			3. Stadens bilar
	Cykel och elspark (gem)	Styr & Ställ (gem)	Cykel-leasing (priv)	Cykel-bidrag (priv)	Västtrafik-kort (gem)	Västtrafik årskort (priv)	Västtrafik periodkort (priv)	Bilpool och arbetsfordon (gem)
<b>Higab</b>	2 (2)	pausad	4 (5)	20 (20)	5 (6)	63 (62)	-	25 (25)
<b>Göteborgs Stads Parkering</b>	2 (2)	-	-	6 (6)	1 (1)	59 (60)	-	6 (6)
<b>Älvstranden Utveckling</b>	4 (4)	2 (2)	1 (2)	30 (30)	17 (14)	6 (-)	230 (268)	4 (4)
<b>Lokalkoncernen</b>	<b>8 (8)</b>	<b>2 (2)</b>	<b>5 (7)</b>	<b>56 (56)</b>	<b>23 (21)</b>	<b>128 (122)</b>	<b>230 (268)</b>	<b>35 (35)</b>

Fjollårets utfall visas i parentes ( ).



Foto: Göteborgs Stads Parkering, Carina Gran

### Elladdning

I takt med att allt fler använder elbilar ökar behovet av att kunna ladda sin bil. Göteborgs Stads Parkering erbjuder flera sätt att ladda med sina 2 444 (2 300) ladduttag, både för boende i staden och tillfälliga besökare.

Sedan 2023 kan elladdning enkelt startas i appen Parkering Göteborg i samband med att en parkering startas – oavsett om du har ett parkeringstillstånd, är på besök i staden eller vill ladda på natten. I appen finns även information om var parkering och uttag finns. För den som redan har ett parkeringstillstånd hos Parkering Göteborg men saknar laddplats nära sin bostad, finns möjlighet att ladda bilen under kvällar, nätter och helger utan extra parkeringsavgift. Med tillståndet "Elladdning Natt" blir det möjligt för fler att ladda på ett stort antal platser som annars står lediga. Genom att sprida laddningen över dygnet används stadens el och laddplatser på ett effektivt sätt. I samarbete med aktören ChargeFinder visas även var elladdningsplatser kan hittas, så att kunden slipper åka och leta.

Göteborgs Stads Parkering arbetar aktivt med att säkerställa driftssäkerheten för att skapa en trygghet i systemet som helhet och för de kunder som laddar.

### Bilpooler

I arbetet för att nå stadens klimatmål 2030 och främja det hållbara resandet har bilpoolerna en stor roll att spela. Göteborgs Stads Parkering arbetar nära bilpoolsföretagen för att utveckla göteborgarnas möjligheter att enkelt köra bil och samtidigt minska behovet av att äga en egen.

Göteborgs Stads Parkering samarbetar med nio olika aktörer som erbjuder cirka 252 (285) poolbilar fördelade på cirka 66 (66) områden i staden.

Bilpoolerna erbjuder parkeringsplats under förutsättning att bilarna är tillgängliga publikt, har en digital nyckel och går att hyra minimum en timme. De flesta bilar är hybrider men det finns även helelektriska och fossildrivna fordon. Arbetet med bilpoolerna är prioriterat och Göteborgs Stads Parkering jobbar tätt med företagen för att hitta ytor och ge dem så bra förutsättningar som möjligt, både när det gäller central placering, tillgång till elladdning och synlighet på plats.

## Inköp

### Upphandlingar med miljökrav

Koncernens alla upphandlingar görs utifrån stadens krav och riktlinjer samt lagstiftning inom olika områden, exempelvis kemikaliekrav och miljöledningskrav.

Sedan 2023 har stadens miljö- och klimatprogram uppdaterats med baslinjevärden för utsläpp av koldioxid-ekvivalenter per kvadratmeter bruttoareal (CO<sub>2</sub>e/m<sup>2</sup> BTA) vid nybyggnation av olika byggnader. Målsättningen är att stegvis reducera klimatpåverkan från allt inköp med 90 procent från 2020 till 2030. Värdena bygger på genomsnittliga utsläppsvärden fram till och med 2020 för olika byggnadstyper och ger stadens byggande bolag en gemensam referensram för att sätta gränsvärden i entreprenader.

För Älvstranden Utveckling är baslinjevärden utgångspunkt i bolagets miljö- och klimatramverk med kravställningar vid markanvisningar och egna entreprenader och när Higab och Göteborgs Stads Parkering bygger nytt är baslinjevärden en indikation på vilka nivåer bolagen ska utgå ifrån. Genom att ställa krav i entreprenader och markanvisningar har Älvstranden Utveckling goda erfarenheter som visar att det går att möta målen med en stegvis nedtrappning med 50 procent reduktion till 2025 för att ta ytterligare kliv nedåt de kommande åren mot 2030.

Göteborgs Stads Parkering har under året arbetat med krav som minskar utsläpp hos entreprenörers fordon och med att ställa krav på mjukvara för elladdning som stödjer så kallad smart laddning. Detta inkluderar effektstyrning vilket bidrar till att avlasta stadens elnät. De laddboxar som köps är förberedda för V2G (Vehicle to Grid), en teknik som skapar förutsättningar för fordon att leverera el till elsystemet.

Under 2025 har Älvstranden Utveckling upphandlat ett nytt i markskötselavtal med krav på elektrifierade transporter och arbetsmaskiner samt skötselinstruktioner för ökad biologisk mångfald. I upphandlingen av B2-garagets entreprenad på Masthuggskajen har bolaget kravställt en klimatkänkning med 58 procent jämfört med utgångsläget.

### Resursanvändning och återbruk

Att bygga nytt och bygga om kräver mycket material och resurser vilket påverkar miljön på flera sätt genom utvinning, tillverkning och transport. För lokalkoncernen är det därför viktigt att reducera inköpen genom att exempelvis fokusera på rätt dimensioner och minimerat spill. Bolagen behöver också i större utsträckning använda material framställt av förnybara eller återvunna råvaror, men främst återbrukat material. Bolagen har börjat införa krav på återanvändning av olika byggnadsdelar i byggprojekten, men även vid inredning av lokaler.

Under året har koncernen upparbetat ökad kompetens i frågor som rör lokalanpassningar genom interna projekt. I slutet av 2024 startade Higab bygget av en ny kretsloppspark i Högsbo med mål om att reducera klimatutsläppet med 50 procent jämfört med traditionell nybyggnation. I slutet av 2025 visar prognosen en minskning med 49 procent. Projektet har använt begagnat konstruktionsstål, stål har producerats av återvunnen skrot med fossilfri energi och betong med slaggprodukter. De begagnade materialen som har varit lättast att få tag på är fönster, dörrar och undertak.

Delmål 4: Göteborgs Stad minskar klimatpåverkan från inköp	Nuläge (2020)
Utsläpp av växthusgaser ur ett livscykelperspektiv från ny- och ombyggda byggnader i egen regi samt vid nyexploatering på mark med markanvisningar.	<p><b>Nybyggda byggnader:</b> kg CO<sub>2</sub>-ekvivalenter/m<sup>2</sup> BTA</p> <p>400 Flerbostadshus 170 Småhus 390 Kontorsbyggnad 360 Skola, förskola och boende med särskild service 390 Äldreboende</p> <p><b>Ombyggda byggnader:</b> Kräver utveckling</p>

Utdrag ur Göteborgs Stads miljö- och klimatprogram 2021-2030, indikator för delmål 4.



## Avfall

Trots medvetenhet och resurseffektivitet uppstår en stor mängd avfall på våra byggarbetsplatser. Som byggherre ställer bolagen olika krav på entreprenören genom projektspecifika miljöplaner och kan själv påverka genom att:

- föra en löpande dialog med entreprenörer och leverantörer om hur resurseffektiviteten kan öka och avfallsmängderna minska.
- ställa krav på leverantörer och entreprenörer kring resursanvändning och hantering av avfall.
- följa upp avfallshandlingen genom miljöronder på byggarbetsplatserna och kontrollera att avfall sorteras i rätt fraktioner samt att man kan verifiera vem som tagit emot avfallet.

Den övervägande delen av lokalkoncernens avfall uppstår i hyresgästernas verksamheter. Bolagens ansvar är då att informera om hur avfall ska hanteras och skapa möjligheter för hyresgästerna att på ett smidigt och regelrätt sätt hantera sitt avfall. Detta gör bolagen genom att:

- föra kontinuerlig dialog med hyresgästerna om deras behov av avfallshantering.
- tillhandahålla väl fungerande utrymmen för avfallshantering utifrån de behov som finns i varje fastighet.
- utforma avfallsutrymmen i enlighet med anvisningar från kretslopp- och vattennämnden, Göteborgs Stad, i dokumentet Gör rum för miljön.

Bolagens avfall från de egna verksamheterna utgör en liten del av den totala avfallsmängden, men bolagen anser att det är viktigt att föregå med ett gott exempel. Därför källsorterar bolagen samtidigt som det genomförs olika initiativ för att minimera avfallet.

Kundernas och den egna verksamhetens avfall avser till största delen matavfall och restavfall, vilket hämtas av kretslopp och vatten, Göteborgs Stad. För hämtning av övriga fraktioner används främst Renova Miljö AB, men även Remondis.



Foto: Göteborgs Stad

# Jämlik stad

Göteborg är en segregerad stad med stora skillnader i livsvillkor mellan olika grupper och delar av staden. Dessa skillnader ska minska för att vi ska få en ökad sammanhållning, tillit och delaktighet.

Ett socialt hållbart samhälle lockar näringsliv och företagande. Det betyder att alla vinner på en mer jämlik stad, inte bara enskilda områden eller grupper. Tillsammans med stadens övriga organisationer ska lokalkoncernen medverka till att Göteborg blir en mer jämlik stad. Det gör bolagen bland annat genom stadsutvecklingsprojekt, trygghetsarbete, tillgänglighetsanpassningar och att skapa mötesplatser för alla i staden.

I Göteborg finns stora skillnader i livsvillkor och hälsa mellan grupper och områden. Skillnaderna behöver minska för ökad sammanhållning, tillit och delaktighet. I grunden handlar det om mänskliga rättigheter, demokrati och rättvisa. En jämlik stad innebär inte att alla är lika, men att alla ska ha lika värde och likvärdiga förutsättningar.

Lokalkoncernen arbetar för att segregationen ska motverkas på olika sätt. Det görs bland annat genom att skapa varierande former av mötesplatser som är öppna och tillgängliga för alla och skapa trygghet i områden där bolagen är verksamma. Bolagen ska också skapa inkludering och erbjuda en delaktighet i utvecklingen av Göteborgs Stad.

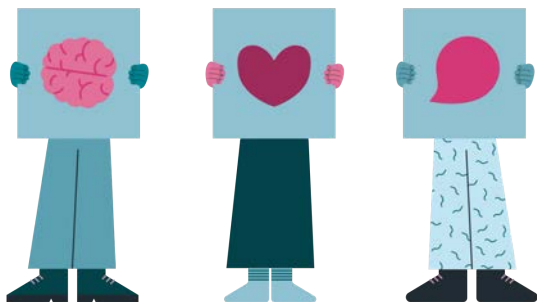
Alla medarbetare på Göteborgs Stads Parkering har under året medverkat i att ta fram förslag på initiativ som kan bidra till minskad segregation, ett arbete som ska omsättas praktiskt under 2026.

## Mål och styrning

Arbetet med jämlikhet i staden styrs av stadens program för en jämlik stad som omfattar samtliga nämnder och styrelser i Göteborgs Stad. I programmet pekas viktiga målområden ut och de ska bolag och förvaltningar samverka kring för att bidra till att minska skillnaderna i livsvillkor och hälsa mellan grupper med olika social status. Det omfattar också grupper som är diskriminerade, marginaliserade eller exkluderade. Målet är en sammanhållen stad där alla lever ett gott liv som de själva värdesätter.

Arbetet styrs också utifrån Göteborgs Stads trygghets- och brottsförebyggande program för att alla som lever, verkar eller vistas i staden ska vara trygga och säkra i Göteborg. Alla ska kunna röra sig fritt och vara trygga i sina hem. Ingen ska behöva begränsa sitt vardagsliv eller avstå från att besöka en plats på grund av rädslan för att utsättas för brott. Att individer och samhället arbetar med trygghets- och brottsförebyggande arbete är väsentligt för att människor ska känna sig trygga.

I KF:s budget uttrycker politiken att hela staden ska jobba mot målet att Göteborg ska vara en jämlik och trygg stad där alla invånare ges inflytande och möjlighet till delaktighet och på så sätt bli jämlik, trygg och hållbar för både dagens och framtidens göteborgare. För att uppnå detta måste fokus ligga på det viktigaste: välfärden, tryggheten och den gröna omställningen. Göteborg ska även vara en stad där barnperspektivet alltid är med och alla barn kan växa upp med goda levnadsvillkor.



### **GÖTEBORGS STADS NÄRINGSLEVSSTRATEGISKA PROGRAM 2018–2035:**

**Övergripande mål:**

**Minst 120 000 nya jobb till 2035**

.....

**Underliggande mål:**

**1. Kompetensförsörjning och attraktionskraft**

Göteborg är en av de storstadsregioner i Europa som är bäst på att tillvarata kompetens och attrahera talang.

**2. Infrastruktur, Tillgänglighet, Markberedskap och Fysisk planering**

Klimatpåverkan från transporter ska minska med minst 90 procent till 2030 jämfört med 2010.

### **GÖTEBORGS STADS TRYGGHETSSKAPANDE OCH BROTTSFÖREBYGGANDE PROGRAM 2022–2026:**

**Mål 3: Minska otryggheten till följd av rädslan för att utsättas för brott**

**Prioriterade strategier:**

**3:3** Göteborgs Stad ska på ett systematiskt sätt ta hänsyn till trygghetsskapande och brottsförebyggande aspekter vid fysisk planering av ny och befintlig stad.

**3:4** Göteborgs Stad ska på ett systematiskt sätt vidta trygghetsskapande och brottsförebyggande åtgärder vid ny- och ombyggnation samt vid förvaltning av bostadsområden och offentlig miljö.

### **GÖTEBORGS STADS PROGRAM FÖR JÄMLIKA LIVSVILLKOR OCH JÄMLIK HÄLSA 2025-2030:**

**Mål: Skillnader i livsvillkor och hälsa ska minska**

**Delmål:**

- 1.** Barn och ungas uppväxtvillkor och hälsa ska förbättras och de ska klara skolan.
- 2.** Invånarnas delaktighet, tillit och inflytande ska öka.
- 3.** Fler ska ha arbete och möjlighet till försörjning.
- 4.** Hållbara livsmiljöer över hela staden, med jämlik tillgång till stadens resurser och ökad tillgång till bostäder som svarar mot verkliga behov.

**Strategi 4.3** Tillgodose goda livsmiljöer med väl gestaltade och omhändertagna närmiljöer – i förvaltning av den befintliga staden.

Varje målområde hänger samman och bidrar till en helhet – en jämlik stad.

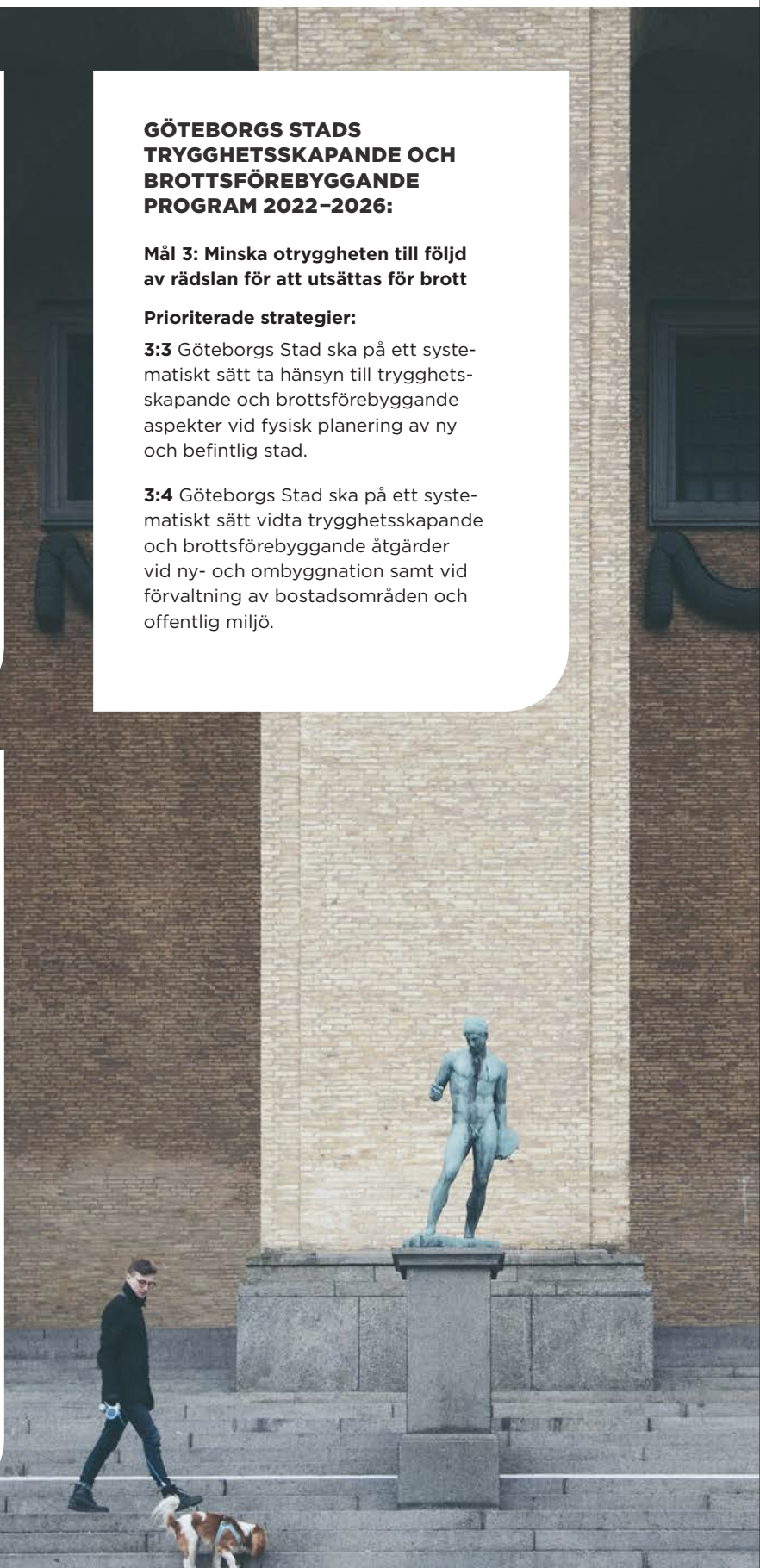


Foto: Göteborg & Co, Mika Aberra.

## Goda uppväxtvillkor och möjlighet till försörjning

### Upphandlingar med social hänsyn

Vid större tjänstekontrakt och entreprenader utreder bolagen om det är möjligt att ställa villkor som innebär att personer som står långt ifrån arbetsmarknaden får möjlighet till sysselsättning. Om så är fallet använder bolagen Göteborgs Stads modell för social hänsyn i offentlig upphandling och använder den stödfunktion som finns tillgänglig på inköp- och upphandlingsförvaltningen. Sociala krav kan även ställas på andra sätt men då ska detta kunna redovisas till Göteborgs Stads inköps- och upphandlingsnämnd.

Totalt har 6 (10) tjänst- och entreprenadupphandlingar gjorts under året där sociala krav har ställts. I dessa upphandlingar används Göteborgs Stads modell för social hänsyn eller andra sociala krav som FN:s barnkonvention, etisk handel och/eller antidiskrimineringslagstiftningen. Som följd av bolagens ställda krav i upphandlingarna har det under året rekryterats 19 (7) personer inom ramen för Göteborgs Stads modell för social hänsyn. Rekryteringarna har gjorts av anlitade entreprenörer.

Bolagen har infört krav och arbetssätt för att främja sund konkurrens och motverka arbetslivskriminalitet i byggen-  
treprenader. Göteborgs Stads Parkering har valt att arbeta enligt Inköp- och upphandlingsförvaltningens initiativ Sund konkurrens och Higab anlitar Föreningen Rättvist byggande.



Foto: Higab

## Hållbara livsmiljöer

### Trygghetsarbete

I rollen som fastighetsägare deltar bolagen i trygghetsvandringar och följer brottsutvecklingen i de områden där bolagen är verksamma. I rollen som stadsutvecklare verkar bolagen i samverkan med andra förvaltningar och konsortiepartners och har alltid med trygghetsdimensionen i arbetet med exempelvis detaljplaner och genomförande av projekt.

Både som fastighetsförvaltare och stadsutvecklare är det viktigt att bidra till naturliga flöden av människor under stora delar av dygnet, vilket leder till tryggare miljöer. Det kan till exempel uppnås genom att hyra ut vakanta lokaler till hyresgäster som skapar den dynamik som man önskar.

Göteborgs Stads Parkering och Higab bidrar till stadens gemensamma lägesbild genom verktyget Embrace med syfte att stödja stadens brottsförebyggande och trygghetsfrämjande arbete.

### Trygga parkeringar

Göteborgs Stads Parkering arbetar aktivt för att kunna tillhandahålla trygga parkeringar. Förutom ett proaktivt samarbete med flera leverantörer är ett stort antal parkeringsanläggningar kamerabevakade dygnet runt vilket ökar möjligheterna att arbeta förebyggande. En supportcentral stärker bevakningen av parkeringsytor dygnet runt och ökar möjligheterna att arbeta förebyggande. Kamerabevakningen ska vara brottsförebyggande och därmed leda till att kostnader för exempelvis skadegörelse ska minska. Det ska även bidra till att brott ska kunna utredas av brottsbekämpande myndigheter. Enligt kontinuerliga kundundersökningar om kamerabevakning upplever kunder mer trygghet när bevakning finns. Det finns även statistik som påvisar att brotten minskar där kameror är installerade.



Foto: Göteborg & Co, Mika Aberra.

# Attraktiv arbetsgivare

Medarbetarna är lokalkoncernens viktigaste tillgång och resurs. I en tid när många konkurrerar om kompetensen är det av största vikt att ha ett starkt varumärke som arbetsgivare. Detta för att kunna attrahera, utveckla och behålla rätt kompetens.

Ett starkt varumärke får vi genom att erbjuda trygga, rättvisa, jämställda och jämlika anställningsvillkor samt att se och ta hänsyn till våra medarbetares olika livssituationer. Målet är att erbjuda alla medarbetare ett hållbart arbetsliv i balans med andra delar av livet.

När Göteborg utvecklas är det många som konkurrerar om kompetensen inom koncernens sektorer. Det innebär att rörligheten på arbetsmarknaden generellt ökar. Att ha ett starkt varumärke som bra arbetsgivare och vara en attraktiv arbetsplats är av största vikt för att kunna attrahera, utveckla och behålla rätt kompetens.

Bolagen i lokalkoncernen ska, av såväl medarbetare som invånare i staden, uppfattas som attraktiva arbetsplatser med trygga, rättvisa, jämställda och jämlika arbetsvillkor. Bolagen bedriver bland annat ett aktivt arbete med kompetensutveckling av medarbetare som baseras på individuella utvecklingssamtal. Motiverade medarbetare och ett stort personligt engagemang stärker bolagen.

## Mål och styrning

Arbetet med att vara en attraktiv arbetsgivare styrs främst av Göteborgs Stads plan för kompetensförsörjning 2024–2026.

Arbetet med jämställdhet och mångfald bedrivs även enligt bolagens likabehandlingsplaner, anvisningar för rekrytering och genom aktiva åtgärder. Likabehandlingsplaner fastställs årligen av respektive styrelse och utgår från diskrimineringslagen, stadens styrande dokument inom området och KF:s budget. I planerna beskrivs bolagens förhållningssätt och systematiska arbete rörande mänskliga rättigheter och diskriminering. Bolagen arbetar med åtgärder för att motverka diskriminering och främja lika rättigheter och möjligheter oavsett kön, könsöverskridande uttryck, etnicitet, religiös tillhörighet, funktionsvariation, ålder och sexuell läggning.

Forum för diskussion finns genom facklig samverkan, utvecklingssamtal, arbetsplatsträffar, skyddsronder och genom Göteborgs Stads visselblåsarfunktion.

### Göteborgs Stads plan för kompetensförsörjning 2024–2026

#### Mål: Säkra bemanning och kompetensförsörjning

#### Fokusområden:

Utveckling av verksamheten

Tillvarata och attrahera kompetensen på arbetsmarknaden

Utveckla kompetensen inom organisationen

Hållbart arbetsliv

Konkurrenskraftiga arbetsvillkor

## Hållbart arbetsliv

### Frisknärvaro 2025

Frisknärvaro är ett relativt nytt begrepp och kan enklast beskrivas som motsatsen till sjukfrånvaro. För lokalkoncernen innebär frisknärvaro andel medarbetare med totalt fyra dagars sjukfrånvaro eller mindre.

	Totalt (%)	Kvinnor (%)	Män (%)
<b>Higab</b>	71 (74)	70 (72)	71 (76)
<b>Göteborgs Stads Parkering</b>	68 (82)	50 (78)	84 (86)
<b>Älvstranden Utveckling</b>	75 (72)	65 (71)	85 (74)
<b>Lokalkoncernen</b>	<b>72 (76)</b>	<b>63 (73)</b>	<b>79 (79)</b>

### Sjukfrånvaro 2025

	Totalt (%)	Kvinnor (%)	Män (%)
<b>Higab</b>	3,2 (3,6)	3,3 (4,2)	3,0 (3,1)
<b>Göteborgs Stads Parkering</b>	1,9 (2,2)	3,8 (3,3)	0,04 (1,7)
<b>Älvstranden Utveckling</b>	3,7 (1,8)	4,6 (1,9)	2,8 (1,7)
<b>Lokalkoncernen</b>	<b>2,9 (2,6)</b>	<b>3,9 (2,2)</b>	<b>2,0 (2,2)</b>

Fjolårets utfall visas i parentes ( ).



## Tillvarata och attrahera

### Praktikplatser

Utöver att vilja främja en öppen och attraktiv stad tror bolagen att varumärket som arbetsgivare stärks genom att erbjuda olika sorters praktikplatser. Detta stimulerar även bolagens framtida behov av kompetensförsörjning och ger möjlighet för både unga och personer i utanförskap att etablera sig på arbetsmarknaden.

Efter ett par år med coronapandemi och restriktionerna kunde bolagen under 2023 återigen erbjuda praktikplatser, examensarbeten och feriearbeten. Bolagen har under året haft samarbete med 12 (9) praktikanter, 2 (0) feriearbetare och erbjudit 3 (2) personer möjligheten att arbetsträna i bolagens verksamheter.

### Hållbart medarbetarengagemang, HME

En medarbetarenkät brukar gå ut till alla anställda under november månad och alla bolagen använder samma enkät som övriga inom Göteborgs Stad. Resultatet från enkäten samlas i ett index för Hållbart medarbetarengagemang som beräknas utifrån resultaten avseende motivation, ledarskap och styrning. Tabellen visar bolagens totalindex för HME vilket är en summering av index för medarbetarna och cheferna.

### HME

	2023	2024	2025
<b>Higab</b>	82	80	84
<b>Göteborgs Stads Parkering</b>	83	83	85
<b>Älvstranden Utveckling</b>	74	64	69

Fjolårets utfall visas i parentes ( ).

### Anställd personal

Antalet tillsvidareanställda medarbetare i lokalkoncernen vid 2025 års slut.

	Totalt	Nyanställda	Slutat
<b>Higab</b>	107 (104)	12 (8)	8 (10)
<b>Göteborgs Stads Parkering</b>	86 (85)	6 (4)	5 (3)
<b>Älvstranden Utveckling</b>	83 (90)	6 (3)	13 (11)
<b>Lokalkoncernen</b>	<b>276 (279)</b>	<b>24 (15)</b>	<b>26 (24)</b>

## ATTRAKTIV ARBETSGIVARE

### Mångfald bland medarbetare och styrelser

Mångfald på arbetsplatsen innebär att inkludera människor med olika egenskaper och perspektiv. Studier gjorda av exempelvis McKinsey, världens ledande konsultbolag inom management, visar att mångfald främjar både en bra arbetsmiljö och goda arbetsresultat. Lokalkoncernen mäter enbart bolagens mångfald genom kön och ålder, där fördelningen i slutet på december 2025 såg ut så här:

### Personal, könsfördelning

	Anställda (%)		Vd och övriga chefer (%)		Ledamöter och suppleanter i styrelsen (%)	
	Kvinnor	Män	Kvinnor	Män	Kvinnor	Män
<b>Higab</b>	50 (48)	50 (52)	50 (36)	50 (64)	23 (23)	77 (77)
<b>Göteborgs Stads Parkering</b>	47 (48)	53 (52)	40 (47)	60 (53)	60 (60)	40 (40)
<b>Älvstranden Utveckling</b>	52 (57)	48 (43)	46 (55)	54 (45)	25 (25)	75 (75)
<b>Lokalkoncernen</b>	<b>49 (51)</b>	<b>51 (49)</b>	<b>45 (46)</b>	<b>55 (54)</b>	<b>35 (35)</b>	<b>65 (65)</b>

Fjolårets utfall visas i parentes ( ).

### Personal, ålder

	Anställda (antal)		
	< -29 år	30-49 år	50 -> år
<b>Higab</b>	1 (3)	58 (52)	48 (49)
<b>Göteborgs Stads Parkering</b>	2 (3)	38 (43)	46 (39)
<b>Älvstranden Utveckling</b>	4 (3)	44 (43)	37 (44)
<b>Lokalkoncernen</b>	<b>7 (9)</b>	<b>140 (138)</b>	<b>131 (132)</b>

Fjolårets utfall visas i parentes ( ).

# Motverkande av korruption

Som kommunala bolag inom Göteborgs Stad arbetar vi på uppdrag av medborgarna och ska iakttä saklighet och opartiskhet i enlighet med de krav som finns i regeringsformen. Det innebär att såväl medarbetare som personer i företagsledning och styrelse ska handla så att hen inte kan misstänkas för att vara påverkad av ovidkommande hänsyn eller intressen i sin tjänsteutövning.

Allmänhetens förtroende är utgångspunkten för alla företrädare inom lokalkoncernen. Därför är det viktigt att ha det i åtanke i alla sammanhang och ha ett förhållningssätt som gör att det inte kan förekomma någon risk att man gör sig skyldig till korruption eller mutbrott.

## Styrning

Frågor avseende mutor och korruption styrs övergripande av Göteborgs Stads riktlinje om representation, gåvor, mutor, jäv och bisyssla beslutad av KF 2022-12-08.

Det är varje bolags ansvar att se till att riktlinjerna efterlevs. Bolagen har egna anvisningar, instruktioner och rutiner där det övergripande styrdokumentet brutits ned och anpassats till respektive bolag.

## Göteborgs Stads riktlinje om representation, gåvor, mutor, jäv och bisyssla

### Riktlinjen innebär att:

- 1. Göteborgs Stads representation** ska vara måttfull, ske kostnadsmedvetet och med klar målinriktning och syfte.
- 2. Gåvor** från arbetsgivaren till medarbetare jämställs med ersättning för utfört arbete och är en skattepliktig förmån. Gåvor till organisationer eller personer utanför Göteborgs Stad kan ges i form av reklamgåvor eller representationsgåvor.
- 3. Muta** är när arbets- eller uppdragstagare för egen del eller för någon annan än sig själv tar emot, godtar ett löfte om eller begär en otillbörlig förmån för utövningen av anställningen eller uppdraget.
- 4. Jäv** anses föreligga när en medarbetare eller förtroendevald har ett sådant intresse i ett ärende att dennes opartiskhet eller förmåga till saklighet kan ifrågasättas.
- 5. Bisysslor** är i princip alla tillfälliga eller stadigvarande sysslor som utövas vid sidan av anställningen och som inte kan hänföras till privatlivet. Bisyssla kan vara antingen avlönad eller oavlönad.

## **Kommunikation och utbildning kring otillåten påverkan**

Bolagen inom lokalkoncernen har som ambition att hålla en hög kunskapsnivå och goda rutiner avseende antikorrup­tion och under året har olika aktiviteter genomförts.

I agendan för arbetsplatsträffarna på Higab ingår information kring mutor, korruption, jäv och andra oegentligheter. Anställda på Higab informerar vid utvecklingssamtalet om eventuella bisysslor.

Göteborgs Stads Parkering har arrangerat den årliga utbildningen i att förebygga oegentligheter för alla medarbetare med syfte att öka kunskapen om bland annat korruption, jäv, bisysslor och visselblåsarlagen. Utbildningen ingår även i bolagets introduktionsprogram för nyanställda. Bolaget erbjuder dessutom löpande en utbildning i beställarkompetens till alla berörda beställare.

Älvstranden Utveckling arbetar för att stärka den interna kontrollen av inköp och upphandling, samt främja en ökad affärsmässighet och kostnadskontroll.

Arbetet består av att implementera en åtgärdsplan med stort fokus på tre delar:

- ny direktupphandlingspolicy
- förändrad inköpsorganisation
- samtliga beställningar ska registreras i inköpsverktyget Proceedo.

## **Korrupsionsincidenter och vidtagna åtgärder**

I Göteborgs Stad finns en visselblåsarfunktion där alla anställda kan anmäla misstankar om allvarliga oegentligheter som rör personer i ledande ställning eller nyckelpersoner inom Göteborgs Stad. I enlighet med det nya lagkravet om stärkt skydd mot repressalier för visselblåsare som trädde i kraft 2021-12-17 har lokalkoncernen tagit del av Göteborgs Stads utbildningar och anpassat sina verksamheter.

Under 2025 har organisationen för visselblåsarfunktionen kontaktat bolagen inom lokalkoncernen 0 (1) gång avseende nya inkomna ärenden.



Foto: Göteborg & Co, Anders Wester



**Shape the future  
with confidence**

## **Revisorns yttrande avseende den lagstadgade hållbarhetsrapporten**

Till bolagsstämman i Higab AB, org.nr 556104-8587

### ***Uppdrag och ansvarsfördelning***

Det är styrelsen som har ansvaret för hållbarhetsrapporten för år 2025 och för att den är upprättad i enlighet med årsredovisningslagen i enlighet med den äldre lydelsen som gällde före den 1 juli 2024.

### ***Granskningens inriktning och omfattning***

Vår granskning har skett enligt FARs rekommendation RevR 12 *Revisorns yttrande om den lagstadgade hållbarhetsrapporten*. Detta innebär att vår granskning av hållbarhetsrapporten har en annan inriktning och en väsentligt mindre omfattning jämfört med den inriktning och omfattning som en revision enligt International Standards on Auditing och god revisionssed i Sverige har. Vi anser att denna granskning ger oss tillräcklig grund för vårt uttalande.

### ***Uttalande***

En hållbarhetsrapport har upprättats.

Göteborg den dag som framgår av vår elektroniska signatur

Ernst & Young AB

Anders Linusson

Auktoriserad revisor



Göteborgs  
Stad

---

En del av Göteborgs Stad:

**Higab**

**P** **PARKERING**  
GÖTEBORG

**ÄLVSTRANDEN**  
**UTVECKLING**