

Konserthuset



Vård- och underhållsplan Del 1 - Beskrivningar 2017

higab



© Antiquum AB

Drottninggatan 25
411 14 Göteborg
www.antiquum.se
2017

Omslagsbild: Konserthuset år 1935,
fasad mot Götaplatsen. Foto: GSM

Förord

Föreliggande rapport är en Vård- och underhållsplan för Göteborgs Konserthus på Götaplatsen. Arbetet är utfört av Antiquum AB hösten 2017 på uppdrag av Higab.

Konserthuset uppfördes år 1935 efter ritningar av arkitekten Nils Einar Eriksson. Det utformades i en tidstypisk stil som visar på brytningstiden mellan klassicism och modernism. Konserthuset är fortfarande känt som en av världens bästa konsertsalar och Göteborgs symfoniker, som bildades 1905, huserar i byggnaden som Sveriges Nationalorkester sedan 1997. År 1999 gjordes en tillbyggnad av konserthuset, efter ritningar av White arkitekter.

Rapporten är uppdelad i två delar. Del 1 innehåller en historisk beskrivning samt en precisering av det kulturhistoriska värdet. Del 2 innehåller antikvariska riktlinjer, särskilda vårdkrav samt byggnadsbeskrivning och skadeinventering. I del 2 ingår också rapporter från underkonsulter avseende el och VVS. Utöver dessa delar har en separat kalkyl i tabellform upprättats.

Föreliggande rapport utgör del 1.

Göteborg, 2017

Johanna Roos
Bebyggelseantikvarie, Antiquum AB

Innehållsförteckning

DEL 1: Beskrivningar

Förord	3
Inledning	5
Introduktion och sammanfattning	6
Skyddsstatus och kulturhistorisk värdebeskrivning	7
Historik	13
Översiktlig nulägesbeskrivning	43
Källor och litteratur	57

VoU del 2 - Anvisningar och kalkylunderlag - finns som separat rapport

Inledning

Uppdragsbeskrivning

Antiquum AB har 2017, på uppdrag av Higab, tagit fram föreliggande Vård- och underhållsplan för Konsertuset i Göteborg. Uppdraget har bestått i att ta fram historik om byggnaden, göra en kulturhistorisk värdering samt utföra byggnadsbeskrivning och byggbesiktning med åtgärdsförslag samt utforma antikvariska riktlinjer. Här ingår också besiktningsrapporter från underkonsulter gällande EL och VVS. I uppdraget har även ingått att upprätta en kalkyl för vård- och underhåll enligt Higabs underhållssystem Incit Xpand.

Medverkande

Johanna Roos, bebyggelseantikvarie vid Antiquum, har fungerat som huvudansvarig för uppdraget, bistådd av Victoria Ask. Som underkonsult har Henrik Ogstedt, vid Ogstedt antikvarie, medverkat vid byggbesiktning, rumsbeskrivning och utformning av antikvariska riktlinjer. För elbesiktning svarar Jonas Axelsson, Elcenter AB. För VVS-besiktning svarar Kenneth Mattsson vid K.M.R.Luftbehandling. Kontaktperson på Higab har varit Boel Melin.

Vård- och underhållsplanens syfte

Målet är att Vård- och underhållsplanen ska vara ett användbart instrument i förvaltningen av miljön och byggnaden. Den utgör en bedömning av byggnadens skick och kulturhistoriska värden samt åtgärds- och underhållsbehov. Syftet är att Vård- och underhållsplanen ska fungera som ett planeringsunderlag för åtgärds- och underhållsbehov med budgetpriser samt fungera som en "handbok" för det löpande underhållet av byggnaden.

Läsanvisning

Rapporten är uppdelad i två delar (föreliggande rapport utgör del 1). Del 1 inleds med en sammanfattning samt en beskrivning av aktuellt kulturhistoriskt skydd. Därefter görs en historisk beskrivning av byggnaden samt en nulägesbeskrivning.

Del 2 innehåller antikvariska riktlinjer, särskilda vårdkrav samt byggnadsbeskrivning och skadeinventering med generella åtgärdsförslag. I del 2 ingår också rapporter från underkonsulter avseende el och VVS. Utöver dessa delar har en separat kalkyl i tabellform upprättats.

Administrativa uppgifter

Objekt:	Konsertuset
Fast.bet:	Lorensberg 31:1
Gatuadress:	Götaplatsen 8
Fast.ägare:	Higab
Byggnadsår:	1935, tillbyggt 1999
Arkitekt:	Nils Einar Eriksson
Byggmästare:	Olle Engkvist
Akustik:	Henrik Kreüger
Intarsiaarbeten:	Ewald Dahlskog
Armaturer:	Simon Gate, Edwald Hald och Viktor Lindstrand
Möbler:	Axel Larsson och NE Eriksson
Textiler:	Inga Wedel
Skydd:	Byggnadsminne enl. KML Skyddsbestämmelser i DP Ingår i riksintresse för kulturmiljövården Utpekad i bevarandeprogrammet



Sammanfattning och introduktion



Konserthusets huvudfasad mot Götaplatsen.

Konserthuset i Göteborg uppfördes 1935 efter ritningar av Nils Einar Eriksson och tillhör idag en av funktionalismens främsta verk. Byggnaden var den sista i kretsen av kulturbyggnader som uppfördes kring den monumentala platsbildningen Götaplatsen. Det lades stor vikt vid konstnärlig och arkitektonisk framtoning men kanske framför allt vid akustik och funktionalitet. Akustiken i Stora konsertsalen är än idag världsberömd.

Byggnaden gavs en tidstypisk utformning influerad av både klassicismen och modernismen. Även interiören kom att präglas av dessa stilinfluenser. Resultatet blev en tidlös byggnad som trots sitt avskalade formspråk inte upplevs som stram eller kal. I interiören finns än idag ursprunglig inredning och ursprungliga konstverk av hög kvalitet.

Under årens lopp har byggnaden genomgått vissa förändringar, men är till stora delar mycket välbevarad såväl exteriört som interiört. Bland de större förändringar som skett kan nämnas tillbyggnaden som uppfördes år 1999 mot baksidan.

Byggnaden besitter ett högt kulturhistoriskt värde som en god representant för 1930-talets konsert- husbyggnader. Den har därtill höga arkitektoniska och konstnärliga värden.

Byggnaden är försedd med skyddsbestämmelser i gällande detaljplan samt skyddsföreskrifter i byggnadsminnesförklaringen, vilka omfattar exteriören samt de värdefulla publika utrymmena i interiören.

Skyddsstatus och kulturhistorisk värdebeskrivning

Kulturhistoriskt skydd

Byggnadsminne

Konserthuset är byggnadsminnesförklarat enligt 3 kap 1§ kulturmiljölagen (KML). Beslut togs i december 2017. I samband med byggnadsminnesförklaringen upprättades skyddsföreskrifter enligt följande:

1. Den på kartan nedan rödmarkerade byggnaden får inte rivas, flyttas, byggas om eller till sitt yttre ändras utan Länsstyrelsens tillstånd.
2. I Stora konsertsalen, Stenhammarsalen, foajéerna, promenoiren samt entréhall med kapprum som markerats med rött på planritningar nedan får inte ändring eller borttagning av fast inredning enligt beskrivningen göras.
3. I med rött markerade rum på planritningar nedan får tak-, vägg- och golvytor inte övertäckas, övermålas eller på annat sätt förändras.
4. Byggnaden ska underhållas så att den inte förfaller. Vård och underhållsarbeten ska utföras på ett sådant sätt att det kulturhistoriska värdet inte minskar. Underhållet ska ske med material och metoder anpassade till byggnadens egenart. Samråd med Länsstyrelsen ska ske innan vårdarbeten påbörjas.

Om det finns särskilda skäl får länsstyrelsen enligt kap 3 14§ KML lämna tillstånd till att byggnadsminnet ändras i strid med skyddsföreskrifterna om åtgärderna är förenliga med bevarandet av byggnadsminnets kulturhistoriska värden. Länsstyrelsen får ställa skäliga villkor för tillståndet. Villkoren får bland annat avse hur förändringen skall utföras samt krav på dokumentation och antikvarisk kontroll och medverkan.

Gällande stadsplan & PBL

Gällande detaljplan är från 1998 och upprättades i samband med planeringen av tillbyggnad av Konserthuset. I detaljplanen är Konserthuset försedd med skyddsbestämmelsen q som anger att:

- Byggnaderna får inte rivas.
- Fasaderna skall underhållas så att de bevaras.

- Vid invändiga underhållsarbeten i Stenhammarsalen och Stora salen samt till dessa hörande vestibul, kapprum, foajéer och promenoarer skall utförande och kvalitet väljas om möjligt i överensstämmelse med originalutförande. Arbetet skall utföras på sådant sätt att det kulturhistoriska värdet inte minskar.

Det finns även en utökad lovplikt som anger att:

- Lovplikten har utökats till att gälla underhåll och ändring av utrymmen som omfattas av skyddsbestämmelser, inklusive fast inredning i dessa utrymmen.

Dessa utrymmen syftar till Stenhammarsalen och Stora konsertsalen samt till dessa hörande vestibul, kapprum och foajéer.

För byggnaden gäller också Plan- och bygglagen (PBL) 8§13 och 8§17 som ställer krav på varsamhet vid ändring samt ett förvanskningförbud för särskilt kulturhistoriskt värdefulla byggnader. Likaså gäller PBL 8§14 som anger att underhåll av byggnadsverk som är särskilt värdefulla från historisk, kulturhistorisk, miljömässig eller konstnärlig synpunkt ska underhållas så att de särskilda värdena

bevaras. Bevarandeprogrammet

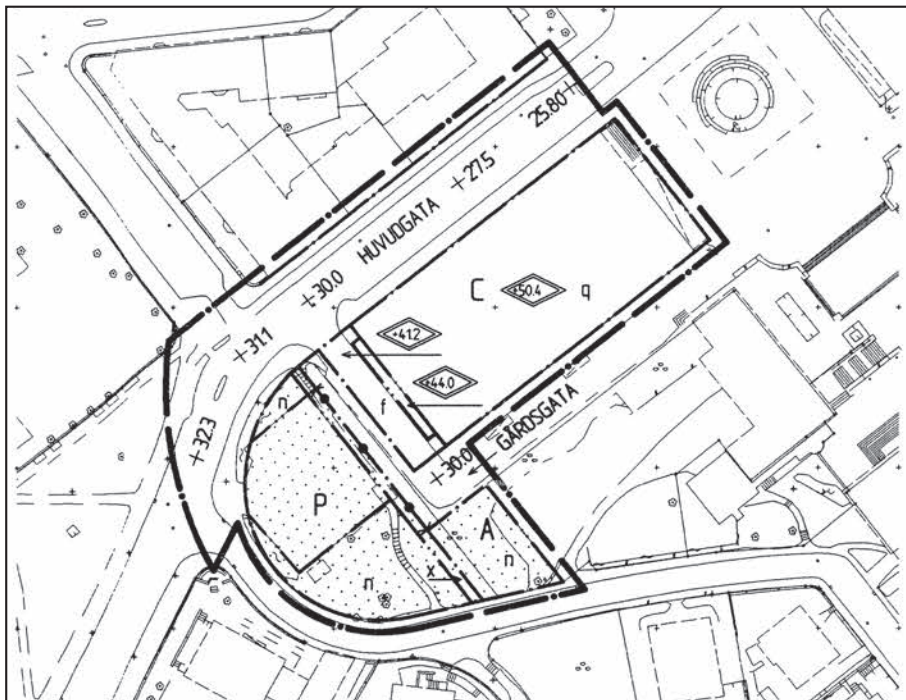
Byggnaden ingår i stadens bevarandeprogram från år 2000 med motiveringen: *"Konserthuset är ett av Göteborgs mest värdefulla byggnadsverk från denna tid. Av särskilt intresse är den unika konsertsalen och övriga mycket påkostade publika interiörer"*.

Riksintresse för kulturmiljövården

Konserthuset och Götaplatsen ingår i riksintresseområde för kulturmiljövården (Miljöbalken 3 kap).

Tolkning av skyddet

Konserthuset har ett relativt långtgående kulturhistoriskt skydd. Skyddsbestämmelserna i den gällande detaljplanen samt skyddsföreskrifter enligt KML syftar till att säkerställa byggnaden från rivning samt exteriöra och interiöra åtgärder som påverkar det kulturhistoriska värdet negativt. Alla åtgärder ska utföras varsamt med hänsyn till byggnadens kulturhistoriska värden. Byggnadens karaktär måste beaktas när brister ska åtgärdas eller nya funktioner tillföras.



Utsnitt ur gällande detaljplanekarta från 1998.

PLANBESTÄMMELSER	
Följande gäller inom område med nedanstående beteckningar. Bestämmelser utan beteckning gäller för hela planområdet. Endast angiven användning och utformning är tillåten.	
1. ANVÄNDNING AV ALLMÄNNA PLATSER	
HUVUDGATA	Trafik mellan områden
GÅRDSGATA	Trafik på fotgängarnas villkor
2. ANVÄNDNING AV KVARTERSMARK	
A	Allmänt ändamål
C	Konserthuset
P	Parkering
3. UTFORMNING AV ALLMÄNNA PLATSER	
+ 00.0	Föreskriven höjd i kommunens höjdsystem
4. BEGRÄNSNING AV MARKENS BEBYGGANDE	
	Marken får inte bebyggas
	Marken skall vara tillgänglig för allmän gångtrafik
5. MARKENS ANDRÖNANDE	
	Park med stora träd
	Räcke skall finnas
6. PLACERING, UTFORMNING, UTFÖRANDE	
	Högsta totalhöjd i meter över nollplanet
	Tillbyggnaden skall utformas med särskild hänsyn till Konserthusets höga kulturhistoriska värde och dess särart
	Taklshöjden skall vara +412 meter över nollplanet
	Fasaden skall samverka med befintlig byggnad
Skyddsbestämmelser:	
	Byggnaderna får inte rivras
	Fasaderna skall underhållas så att de bevaras
	Vid invändiga underhållsarbeten i Stenhammarsalen och Stora Salen samt till dessa hörande entréhall, kapprum, foajéer och promenader skall utförande beträffande utseende och kvalitet väljas om möjligt i överensstämmelse med originalutförande. Arbetet skall utföras på sådant sätt att det kulturhistoriska värdet inte minskar
7. ADMINISTRATIVA BESTÄMMELSER	
	Genomförandetiden utgår 5 år efter det att planen vunnit laga kraft
	Ändrad lovplikt: Bygglovsplikten har utökats till att gälla underhåll och ändring av utrymmen som omfattas av skyddsbestämmelser, inklusive fast inredning i dessa utrymmen
	Bygglovsplikt gäller även för alla uppbyggnader på/eller förändringar av ytterläket
	Marklov krävs för fällning av träd som 1,3 m över marken har större omkrets än 1,0 m
	Gällande fastighetsplaner (tomindelningar) 1942-10-30 II-3107, 1932-02-16 III-1538 upphävs

Byggnaden inte får rivras och fasaderna ska underhållas varsamt. Allt exteriört underhåll är bygglovpliktigt pga den förhöjda lovplikten i detaljplanen. Byggnaden får inte byggas om eller till sitt yttre ändras utan Länsstyrelsens tillstånd

Interiört skyddas de värdefulla publika utrymmena i både byggnadsminnesförklaringen och gällande detaljplan. Allt underhåll i Stenhammarsalen och Stora konsertsalen samt till dessa hörande vestibul, kapprum och foajéer är bygglovpliktigt pga den förhöjda lovplikten. Ursprunglig planlösning och stomme skall bevaras liksom äldre fast inredning (så som golv, socklar, träpaneler, stucco lustro, fönster, fönsterbänkar, dörrblad, mm) och ursprungliga ytskikt, inklusive väggbunden konst. I de byggnadsminnesförklarade rummen får tak-, vägg- och golvytor inte övertäckas, övermålas eller på annat sätt förändras. För fast inredning som ingår i byggnadsminnet, se sid 10.

Eftersom byggnaden är utpekad i bevarandeprogrammet samt ingår i riksintresse för kulturmiljövården är den att betrakta som särskilt kulturhistoriskt värdefull enligt PBL kap 8§13 vilket innebär ett förvanskingsförbud. Förvanskingsförbudet omfattar exteriören samt de rum som är utpekade som särskilt värdefulla i denna VoU (röd/gulmarkerade i planritningar i vård- och underhållsplanens del 2) De rum som noterats som kulturhistoriskt värdefulla i denna rapport bör bevaras i sin helhet. För övriga utrymmen i Konserthuset gäller det allmänna kravet på varsamhet.



LÄNSSTYRELSEN
VÄSTRA GÖTALANDS LÄN

Kulturmiljöenheten
Lena Emanuelsson
010-22 44 555

lena.emmanuelsson@lansstyrelsen.
se

E-Delgivning

Beslut
2017-12-15

Dnr.
432-34816-2013

Sida
1(10)

Higab

Byggnadsminnesförklaring av Göteborgs konserthus Fastigheten Lorensberg 706:10 i Göteborgs kommun

BESLUT

Länsstyrelsen förklarar med stöd av 3 kap 1 § kulturmiljölagen (SFS 1988:950) Göteborgs konserthus för byggnadsminne.

Länsstyrelsen meddelar enligt 2 § samma lag följande skyddsbestämmelser för konserthuset:

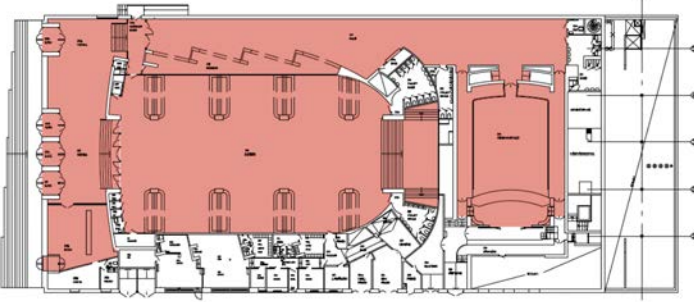
Byggnaden

1. Den på kartan nedan rödmarkerade byggnaden får inte rivras, flyttas, byggas om eller till sitt yttre ändras utan Länsstyrelsens tillstånd.
2. I Stora konsertsalen, Stenhammarsalen, foajéerna, promenoiren samt entréhall med kapprum som markerats med rött på planritningar nedan får inte ändring eller borttagning av fast inredning enligt beskrivningen göras.
3. I med rött markerade rum på planritningar nedan får tak-, vägg- och golvytor inte övertäckas, övermålas eller på annat sätt förändras.
4. Byggnaden ska underhållas så att den inte förfaller. Vård och underhållsarbeten ska utföras på ett sådant sätt att det kulturhistoriska värdet inte minskar. Underhållet ska ske med material och metoder anpassade till byggnadens egenart. Samråd med Länsstyrelsen ska ske innan vårdarbeten påbörjas.

Om det finns särskilda skäl får länsstyrelsen lämna tillstånd till att ett byggnadsminne ändras i strid mot skyddsbestämmelserna om åtgärderna är förenliga med bevarandet av byggnadsminnets kulturhistoriska värde.

Länsstyrelsen får ställa skäligen villkor för tillståndet. Villkoren får bl a avse hur ändringen ska utföras samt krav på dokumentation och antikvarisk kontroll och medverkan.

Plan 2 - Byggnadsminnesförklarade rum



Fast inredning som, enligt länsstyrelsens beslut, ingår i byggnadsminnet

Entréhall (med biljettkontor)

- Dörrparti med glasade mässingsdörrar, marmorgolv och väggarmatur.
- Väggarnas befintliga kulör.

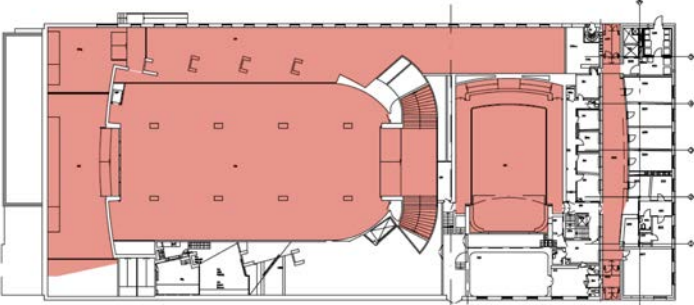
Kapprum och trappa:

- Rundade garderobsdiskar, pelarrader, armaturer, väggarnas kulör.
- Marmorgolv och -trappa med ledstång.

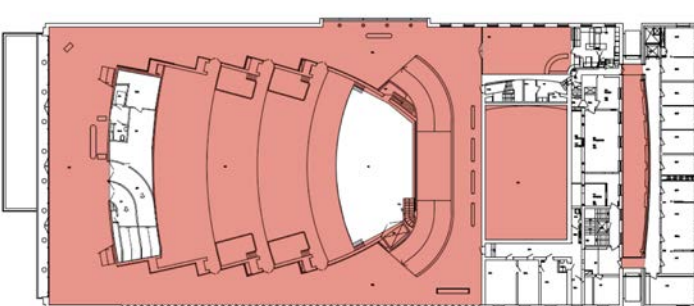
Stenhammarsalen:

- Mahognyklädda väggar samt läktarbarriär med intarsiapartier.
- Stenhammarsalens foajé med armatur och garderober, golv och väggarnas färgsättning.

Plan 2,5 - Byggnadsminnesförklarade rum



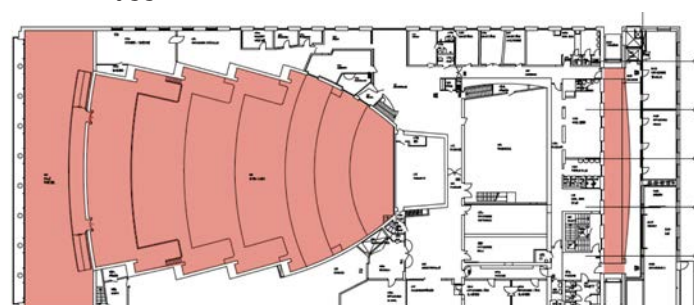
Plan 3 - Byggnadsminnesförklarade rum



Promenoiren och foajé:

- Ytskikt i form av golvparkett, väggar med mahogny och stucco lustro (med befintlig färgsättning).
- Dörrblad
- Fönsterpartiet med fönster samt kolonnrad med graverade glas.
- Balkongen
- Dricksfontän
- Kortväggarnas monumentalkonstverk; Otto Sköld, "Folkvisan" och Sven X:et Eriksson "Melodi vid torget"

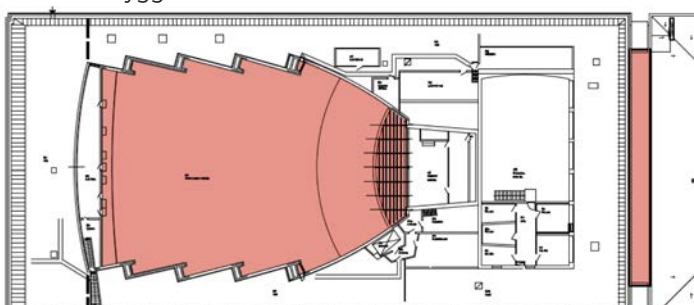
Plan 4 - Byggnadsminnesförklarade rum



Stora konsertsalen:

- Väggarnas ytskikt i sykomorlön
- Rummets ursprungliga solfjäderform med snedställda sidoväggar
- Armatur
- Den akustiska konstruktionen bakom väggarnas sykomorfanér

Plan 5 - Byggnadsminnesförklarade rum



Ur beslut om byggnadsminnesförklaring.

Kulturhistoriskt värde

Viktig del i Götaplatsen

Konserthuset ingår i den värdefulla platsbildningen Götaplatsen - ett av sin tids mest monumentala stadsbyggnadsprojekt som syftade till att skapa en plats kantad av viktiga kulturinstitutioner. Platsen utgör än idag en enhetlig och monumental arkitektonisk anläggning från 1920-1930-talen. Därigenom besitter Konserthuset ett mycket stort stadsbyggnadshistoriskt värde och har en avgörande betydelse för stadsbilden. Götaplatsen och dess byggnader - såväl Konserthuset som Konsthallen, Konstmuseet och Stadsteatern - har också blivit symboler för Göteborg.

Egenskaper av betydelse

- Konserthusets huvudfasad mot Götaplatsen med sin strama funktionalistiska gestalning med inslag av klassicism utgör en betydelsefull del av Götaplatsens inramning och karaktär.

Arkitekturhistoriskt värdefull exteriör

Konserthuset har ett högt kulturhistoriskt värde och utgör ett av den nordiska funktionalismens stora monument. Det uppfördes efter ritningar av den välrenommerade arkitekten Nils Einar Eriksson och besitter genom sin tidstypiska och omsorgsfullt utförda arkitektur ett mycket högt arkitekturhistoriskt värde. Exteriört är byggnaden mycket välbevarad och de förändringar som utförts har varit väl anpassade till byggnadens kulturhistoriska karaktär. Den vittnar om sin tids byggnadsskick och gestaltungs vilja och om en brytningstid mellan 1920-talets klassicism och 1930-talets modernism, och speglar därigenom den arkitektoniska utvecklingen i Sverige.

Egenskaper av betydelse i exteriören:

- Huvudfasaden mot Götaplatsen i sin helhet med bevarade detaljer så som ursprunglig granittrappa, låg sockel av granit, fasadbeklädnad av marmor från Gropptorp, ursprungliga entrédörrar av mässing, skärmtak av koppar, andra våningens marmorpelare samt takfot av granit och det kopparklädda taket.
- Konserthusets fd bakre gavelfasad murad av gult tegel med flera ursprungliga fönster av fernissad ek.
- Långsidornas fasader murade av gult tegel samt ursprungligt burspråk av betong mot Stenhammarsgatan.

- Ursprungliga fönster av fernissad ek mot Stenhammarsgatan och Viktor Rydbergsgatan.
- De högsmla fönsterbanden av fernissad ek med etsade glas samt konstglas mot Viktor Rydbergsgatan.
- Ursprungliga portar av plåt mot Viktor Rydbergsgatan.
- Det kopparklädda taket med sin karakteristiska form.

Den påkostade interiören

I interiören finns stora kulturhistoriska, estetiska och konstnärliga värden. Planlösningen i de publika utrymmena är i princip intakt sedan uppförandet. Dessa utrymmen präglas också av höga arkitektoniska anspråk och påkostade material så som marmor, stucco lustro, mahogny, mässing mm. Här finns en hög andel av ursprungligt originalmaterial. Liksom exteriören illustrerar interiören ett skifte mellan klassicism och modernism, vilket bl a är särskilt tydligt i Stenhammarsalens rika intarsiautsmyckningar, Stora konsertsalens avskalade uttryck, i de ursprungliga fåtöjljerna i foajéerna samt den i vestibulen och foajéerna modernistiska karaktären.

Även i de enklare, icke publika, utrymmena är planlösningen i flera fall relativt välbevarad. Här finns tex bevarade snickerier och dörrblad som besitter ett kulturhistoriskt värde.

Värdefulla delar/rum i interiören:

Publika utrymmen

- **Vestibulen** (201-203) i sin helhet vad gäller planlösning, marmorgolv, marmortrappa, entrépartierna av mässing och omfattning av marmor samt ursprungliga armaturer och möbler.
- **Kaprummet** (206) i sin helhet vad gäller planlösning, marmorgolv, marmortrappa, pelarrader, ursprunglig garderobsinredning, ett flertal ursprungliga fanérdörrblad samt ursprungliga armaturer.
- **Stenhammarsalens foajé** (219) i sin helhet vad gäller planlösning, marmorgolv, ursprungliga fanérdörrblad, ursprungliga ekfönster samt ursprungliga armaturer, garderobsinredning, kioskinredning och äldre möbler.

- **Stenhammarsalen** (224) i sin helhet vad gäller planlösning, ursprungliga socklar, fanérklädda väggar, läktarbarriär med intarsia, ursprungliga fanérdörrblad samt ursprungliga armaturer.
- **Viktor Rydbergssalen** (243) i sin helhet vad gäller planlösning, fanérklädda väggar, ursprungliga fanérdörrblad samt ursprungliga fönster av fernissad ek med fönsterbänkar av marmor.
- **Stora konsertsalens foajéer** (302-304) i sin helhet vad gäller planlösning, ursprungligt parkettgolv och socklar, väggar av stucco-lustro, dekormålade väggar, väggar klädda med mahognyfanér, ursprungliga fanérdörrblad och ekfönster, etsade fönsterglas samt konstglas, fönsterbänkar av marmor, ursprungliga trappor samt ursprungliga armaturer, möbler, byster, plaketter etc.
- **Restaurangen** (305) med avseende på planlösning, parkettgolv, ursprungliga socklar och fönster.
- **Stora konsertsalen** (310-311) i sin helhet vad gäller planlösning, den speciella utformningen där akustiken gav form åt rummet med lutande väggar och tak klädda med sykamorlön. Dessutom ursprungliga socklar, ådringsmålade logebarriärer, ursprungliga fanérdörrblad och ursprungliga armaturer.
- **Konsertusorgeln och orgelrummet** (410). Orgelrummet är relativt välbevarat. Orgeln har ett kulturhistoriskt värde som en del av Konsertuset och även som ett instrument betraktat då de speglar 1930-talets orgelbyggnad som karakteriserades av en slags experimentlusta och då nya tekniker prövades.
- **Mötet mellan den ursprungliga byggnaden och tillbyggnaden** (B202) med avseende på den ursprungliga tegelfasaden, naturstenssockel och takfot samt bevarade fönsterpartier och det väl utförda mötet mellan byggnaderna.
- **WC i plan 2** (212, 213 och 222) med bevarat äldre klinkergolv, ursprungliga WC-båsar med fanérdörrblad samt i vissa fall ursprungligt kakel.

Icke publika utrymmen

- I de enklare och icke publika utrymmena med bl a orkesterfoajéer, övningsrum och magasin finns en i flera fall välbevarad planlösning samt

kulturhistoriskt värdefulla originaldetaljer i form av ursprungliga golvsocklar, dörrfoder, släta och målade dörrblad, ursprungliga fönster av fernissad ek samt fönsterbänkar av marmor mm.

Den påkostade inredningen

Byggnaden har invändigt gestaltats med höga arkitektoniska ambitioner av sin samtids främsta konstnärer och formgivare. Armaturer, möbler, konstverk m.m., bidrar till att ge byggnaden ett stort konstnärligt värde med höga estetiska kvaliteter. Interiören bevarar ursprunglig inredning och konstverk, både fast och lös, som är mycket tidstypiskt utförd och har stora kvaliteter i såväl hantverk som formspråk och materialval.

Egenskaper av betydelse:

- **Möbler.** I flera av Konsertusets lokaler finns ursprungliga möbler specialritade av arkitekten NE Eriksson i samarbete med Axel Larsson, bl a foajéernas fåtöljer av böjträ klädda i ljus skinn. De ursprungliga möblerna har ett stort kulturhistoriskt värde.
- **Armaturer.** Armaturerna i Konsertuset ritades av formgivare Simon Gate och besitter ett högt kulturhistoriskt värde. Specialdesignade armaturer finns bl a i vestibulen, kapprummet, foajéerna, Stora konsertsalen och Stenhammarsalen.
- **Konstverk.** I Konsertuset finns flera berömda konstverk av stort kulturhistoriskt värde. Götaplatsfoajén är t ex smyckad med Otte Skölds freskomålning *Folkvisan* samt Sveriges största gobeläng, *Melodier vid torget* som ritades av Sven X:et Erixson. I Stora konsertsalens foajé finns även prins Eugens al-frescomålning.

Byggnadstekniskt & kontinuitetsvärde

Byggnaden har ett högt byggnadstekniskt värde genom att den utformats för ett bestämt ändamål - att fungera som ett konsertus - vilket tydligt präglar dess utformning. Här kan särskilt Stora konsertsalens mycket speciella utformning där akustiken gav form åt rummet, med lutande väggar och tak av sykamorlön nämnas. Akustiken har dock inte bara styrt Stora konsertsalens utformning utan även stomme, konstruktion och ljudisolering av golv, väggar och tak. Funktionen som konsertus är intakt vilket ger byggnaden ett stort kontinuitetsvärde. Konsertuset är fortfarande känt som en av världens bästa konsertsalar och Göteborgs symfoniker, som bildades 1905, huserar i byggnaden som Sveriges Nationalorkester sedan 1997.

Historik



Foto från 1935 som visar Konserthusets huvudfasad mot Götaplatsen. Källa: GSM

Konserthuset i Göteborg uppfördes 1935 efter ritningar av Nils Einar Eriksson och tillhör idag en av funktionalismens främsta verk. Byggnaden var den sista i kretsen av kulturbyggnader som uppfördes kring den monumentala platsbildningen Götaplatsen. Under årens lopp har byggnaden genomgått mindre förändringar, men är till stora delar välbevarad. Nedan tecknas byggnadens historia – från anläggandet av Götaplatsen fram till idag.

Avenyn och Götaplatsen

Kungsporsavenyn har sin bakgrund i 1866-års stadsplan. Vid 1860-talets början var staden innanför vallgraven helt utbyggd och en utvidgning krävdes för den växande befolkningen. En stadsplanetävling utlystes och resulterade i 1866-års stadsplan som utmärks av rutnätsmönster, breda gator, förträdgårdar, alléer och två stora huvudstråk – Kungsporsavenyn och Vasagatan. Redan på 1860-talet planerades det som senare kom att bli Götaplatsen som en öppen och monumental plats som skulle avsluta Göteborgs nya paradgata. På 1870-talet drogs Kungsporsavenyn fram till Lorensberg (i höjd med nuvarande Stadsbiblioteket). Här kom paradgatan att sluta fram till 1920-talet då Götaplatsen iordningställdes.

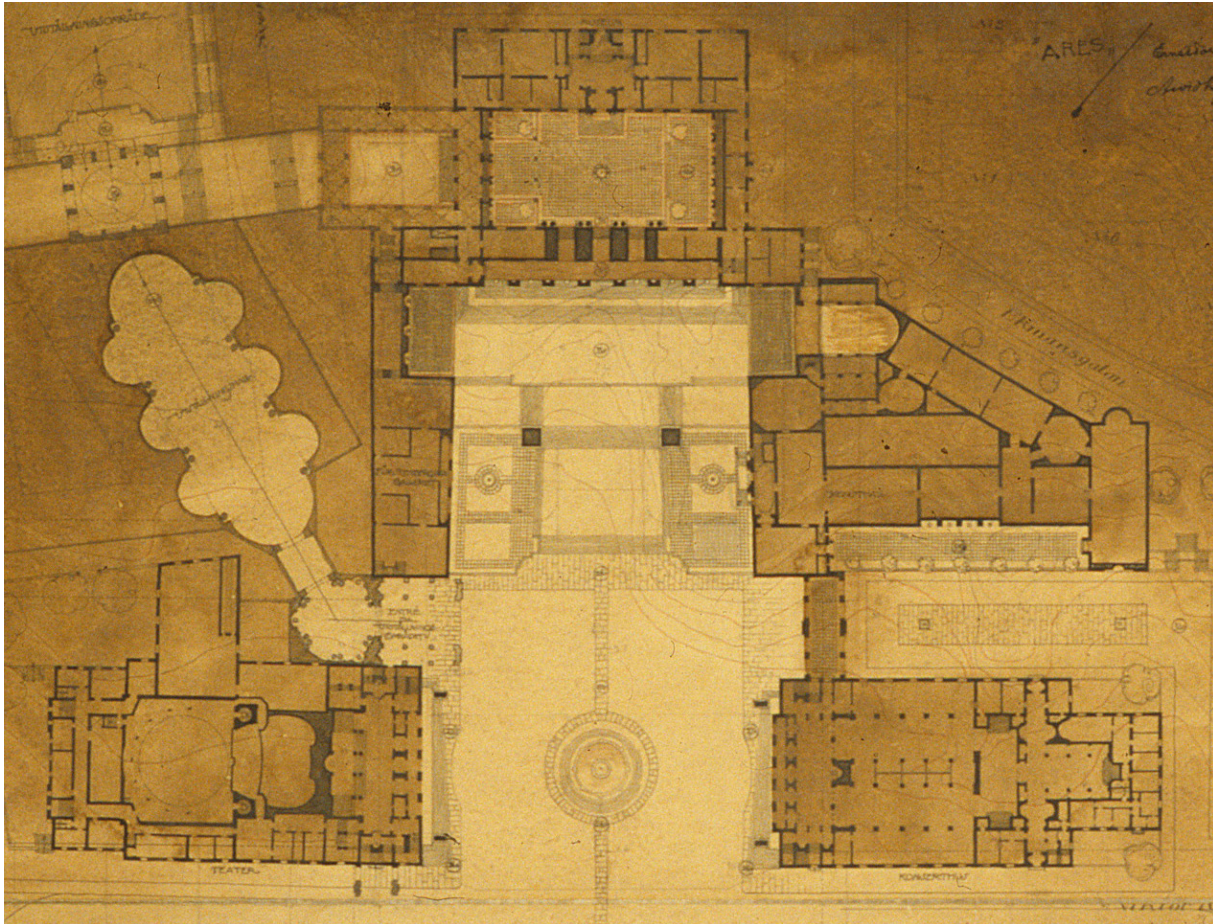
Göteborgs expansionsbehov var vid sekelskiftet 1900 fortfarande stort och staden skulle utvidgas ytterligare mot söder. Stadsingenjör Albert

Lilienberg påbörjade år 1907 en plan som gick från Engelbrektsgatan till Krokslätts gräns. Grundtanken i Lilienbergs plan var, i likhet med planen från 1866, att skapa en monumental avslutning på Kungsporsavenyn. Lilienberg introducerade nu tanken om en festplats och en ensemble av byggnader som skulle skapa en ny gräns för staden. Denna monumentala fond och festplats krävde offentliga byggnader. Lilienberg introducerade nu även "längdplatsen", dvs en långsmal festplats som mot tre sidor begränsades av kulturinstitutioner. Götaplatsen blev nu ett projekt som syftade till att skapa en plats kantad av viktiga kulturinstitutioner och som utgjorde en enhetlig och monumental arkitektonisk anläggning.

Tävling om Götaplatsen

År 1916 utlystes en tävling om gestaltningen av Götaplatsen. Tanken var att Kungsporsavenyn skulle förlängas för att avslutas med en ny monumental platsbildning – Götaplatsen – i samband med firandet av Göteborgs 300-årsjubileum och den sk Jubileumsutställningen.

Lilienbergs ambitioner satte ramarna för tävlingen och i tävlingsprogrammet stod att platsen skulle rymma bland annat stadsteater, konserthus, konstmuseum och konsthall, "ordnade på ett sådant sätt, att de samverka med de allmänna byggnaderna till platsens monumentala skarplynne". I arkitekttävlingen ingick enbart konserthus och teater som



Utsnitt ur en plan från år 1917 som visar ARES vision om utformningen av Götaplatsen. I fonden ligger Konstmuseet, här illustrerad med en kringbyggd skulpturgård. I det nedre högra hörnet syns det tänkta Konsertuset. Källa: GSA

obligatoriska inslag, men att fondmotivet skulle skapas genom ett konstmuseum och en konsthall framgick av förebereidelsematerialet och av Lilienbergs stadsplan från 1910. Tävlingsunderlagets plan var lösare hållet, men utgick från samma form och struktur med en tredelad plats. Byggnadsprogrammet för konsertuset angav bl a att detta skulle innehålla två konsertsalar, musikskola och bostad för vaktmästare. Den större konsertsalen skulle rymma 1500 sittplatser medan den mindre skulle rymma 700 sittplatser.

Totalt kom 26 förslag för Götaplatsens anordnande in. Det vinnande förslaget blev "Forum Artium" med stockholmsarkitekterna Ragnar Hjort och Ture Rydberg. På andra plats kom "ARES" med Göteborgsarkitekterna Arvid Bjerke, R O Swensson, Ernst Torulf och Sigfrid Ericson. Juryn blev dock inte helt övertygad om något av förslagen, vilket föranledde en andra omgång mellan ARES och Forum Artium – där en bearbetning av förslagen gjordes. ARES vann den andra omgången.

Arkitektgruppen skapade genom sitt förslag en plats anpassad till den stegrande terrängen som maximerade den monumentala verkan hos den byggnad som skulle placeras i axel med Kungssportsavenyn, det vill säga Konstmuseet.

Samma år, 1916, donerade fru Caroline Wijk, född Dickson, 700 000 kr till uppförande och inredning av ett nytt konsertus som skulle ersätta ett provisoriskt konsertus på Heden, vilket hade kommit att bli trångbott.

Jubileumsutställningen

Götaplatsen skulle fungera som entrégård till hela jubileumsutställningen och var tänkt att färdigställas till år 1921 och firandet av Göteborgs 300 årsjubileum. På grund av det rådande ekonomiska läget och oroligheter i Europa flyttades dock invigningen av utställningen, och även uppförandet av Konstmuseet, fram till år 1923.



Göteborgs provisoriska konserthus färdigställdes år 1905 på Heden efter förslag av arkitekt Ernst Krüger. Byggherre var det nybildade Aktiebolaget Göteborgs Konserthus. År 1928 brann det provisoriska konserthuset ned och arbetet med att uppföra ett permanent konserthus inleddes. Källa: GSM

Programmet för Götaplatsen innehöll även ett konserthus och en stadsteater, men kristidens lågkonjunktur hade medfört kraftigt stigande byggkostnader, vilket gjorde att uppförandet av dessa fick skjutas framåt i tiden. Istället uppfördes provisoriska paviljonger till utställningen längs östra och västra sidan av Götaplatsen. Dessa kom senare att rivas.

Konserthuset aktualiseras åter

Under 1920-talet var Göteborgs arbetarrörelse stark och när socialdemokraterna tog makten i början av 1920-talet blev en av deras viktigaste frågor att ge alla tillträde till den kultur som tidigare varit ett privilegium för de välbeställda. Därför blev färdigställandet av Konserthuset och Stadsteatern en viktig fråga.

I mer än 30 år hade Göteborg väntat på sitt permanenta konserthus. Ett provisoriskt konserthus fanns under en tid på Heden. Det uppfördes 1905 efter ritningar av E Krüger. Detta kom dock att ödeläggas i en stor brand år 1928. Branden kom att påskynda frågan om uppförandet av ett nytt konserthus. Under den rådande finansiella krisen kunde dock kommunen inte bidra till mer än tomten till det nya konserthuset, utan bygget finansierades istället med donationsmedel och statliga lotterimedel.

Arkitekttävling

Den 10:e december 1930 beslutade byggnadskommittén att omedelbart vidta åtgärder för uppförande av konserthuset och för detta ändamål utlysa en allmän arkitekttävling. Det ekonomiska läget i landet gjorde att det tidigare programmet för konserthuset krymptes något. Enligt programmet skulle följande utrymmen ingå:

- En större konsertsal med tillhörande utrymmen. Salen skulle inrymma ca 1400 sittplatser. I vestibulen skulle finnas plats för två kassor. Promenoarer och foajéer skulle ordnas i god anslutning till salen.
- Mindre konsertsal med tillhörande utrymmen. Salen skulle inrymma ca 450 åhörarplatser.
- Kansli med plats för tambur med erforderliga kapprum och WC samt kontor, rum för kapellmästare och intendent samt styrelserum.
- Musikskola med bl a övningsalar.
- Övningsal avsedd för uthyrning om ca 80 kvm.
- Bostadsrum för vaktmästare.
- Lokaler för centraluppvärmning och bränsleförråd.

Arkitekten Nils Einar Eriksson, som tidigare arbetat som Gunnar Asplunds högra hand vid Stockholmsutställningen 1930, fick uppdraget att rita det nya konserthuset. Det nya konserthuset skulle, enligt programmet, utgöra en pendang till teatern. Erikssons första förslag ansågs dock av kommittén ha en alltför grandios fasad och vara för likt en teatersalong. En ny tävling utlystes och Eriksson omarbetade sitt förslag med åtta klassicistiska pelare och ett enormt fönsterparti ut mot Götaplatsen. Den ändrade utformningen av den stora konsertsalen bidrog till att hans nya förslag vann.

Den 15 mars 1934 upprättades kontrakt med byggmästaren Olle Engkvist i Stockholm som huvudentreprenör för byggnadsarbetet. Från byggnadsentreprenaden undantogs målning, linoleummattor och parkettgolv, inre träbeklädnad av Stora konsertsalen och Stenhammarsalen. För dessa betydelsefulla och omfattande arbeten antogs senare anbud för målning av Joh. P Winberg, för linoleummattor och träbeklädnad Aktiebolaget Ferd. Lundqvist & Co (som representerade Aktiebolaget Svenska Möbelfabrikerna), för parkettgolv Nya Aktiebolaget Strömman & Larsson och slutligen för stolar Aktiebolaget Nordiska Kompaniet (NK). Olle Engkvist var byggmästare och Hjalmar Granholm var konstruktör.

Invigning

Göteborgs Konserthus invigdes den 4 oktober 1935 som den sista i kretsen av kulturbyggnader kring Götaplatsen (Konsthallen stod färdig 1923 och Stadsteatern invigdes 1934). Av samtiden uppfattades Konserthuset som en ovanligt lycklig syntes av den moderna tidens kunskap och det som traditionen erbjuder.

Den ursprungliga byggnaden

Erikssons inspirerades exteriört av både klassicismen och tidens strama och enkla funktionalism medan de mjuka böljande formerna i interiören tog sin utgångspunkt i det franska konserthuset Salle Pleyels. Göteborgs konserthus kom därmed att uppföras med en tidstypisk utformning inspirerad av såväl klassicism som modernism – och kom därmed att markera en brytningstid. Det skulle stå som en pendang till Stadsteatern med egen identitet, men fick inte vara högre och skulle anpassas till de omgivande kulturbyggnaderna på Götaplatsen.

Arkitekten visade även ett stort intresse för teknik vilket visar sig i hans engagerade arbete med akustiken i Konserthuset. Tillsammans med sina kollegor Erik Ragndahl (tekniker) och Lasse Gertz (arkitekt och vetenskapsman) gjordes studier och försök för

Nils Einar Eriksson

Nils Einar Eriksson föddes i Solna år 1899 och utbildade sig till arkitekt vid KTH. Han var endast 33 år när han 1932 fick uppdraget till Göteborgs Konserthus. Eriksson var fascinerad av att arbeta med byggnader som var tekniskt riktiga. Hans intresse för teknik visade sig även i hans engagerade arbete med akustiken i Konserthuset. Han och hans två kollegor, Erik Ragndahl, tekniker och arkitekt och Lasse Gertz, vetenskapsman, arbetade intensivt med studier och försök för att uppnå den bästa tänkbara akustiken i stora konsertsalen. Den nya tekniken gav möjlighet för nya former.

Vid sidan av konserthuset ritade Nils Einar i Göteborg byggnader som Hotell Park Aveny, Biografen Draken och Guldhedstornet.

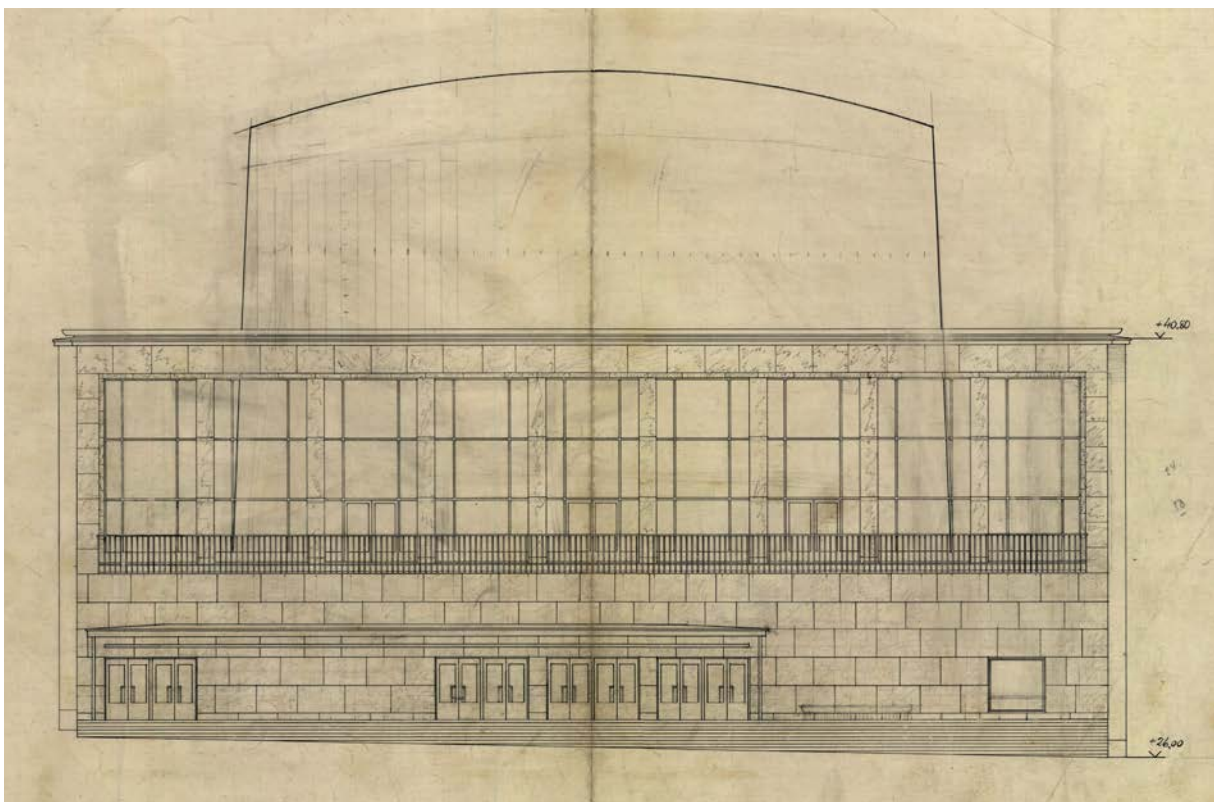
att uppnå den bästa tänkbara akustiken i Stora konsertsalen. Den nya tekniken gav också möjlighet till nya former. Eriksson hade visioner om ett "konstens tempel" där konsertsalens elegans skulle låta musiken stå i centrum. För musiken var akustiken det absolut viktigaste och eftersom ljudets utbredning och dämpning bestäms av lokalens utformning och materialval fick akustiken skapa rummet. För att lösa de tekniska svårigheter som konstruktionen av ett konserthus innebar lät Eriksson sig inspireras av funktionalismen – funktionen fick bestämma formen vilket kom att avspeglas i fasader och byggnadsvolymer. Uppgiften med takhöjden löste han genom att bygga en kopparklädd välvd volym uppe på taket, "*En krabba i rektangel*" som han själv beskrev det som. "*Krabban*" var den Stora konsertsalen och rektangeln var själva byggnadskroppen.

Byggnaden uppfördes i moderna material som stål, glas, sten och betong i kombination med gult fasadtegel och tak av kopparplåt. Huvudfasaden förlades mot Götaplatsen och artikulerades genom sin beklädnad av ljus Grotorpsmarmor och stora glasade fönsterpartier inramade av marmorpelare. Mot biljettkassan fanns ett mindre fönsterparti.

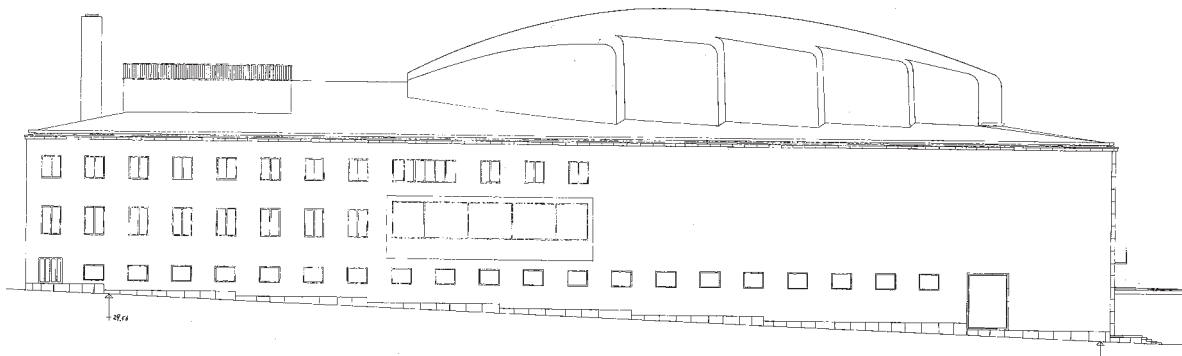
Den norra långfasaden mot Viktor Rydbergsgatan gavs murade fasader av gult tegel och artikulerades bl a av högsmla fönsterband av fernissad ek och etsade glas in mot foajén. Här fanns även ett band av större skyltfönster in mot utställningslokalerna. Mot Stenhammarsgatan fick fasaden ett något enklare utförande med fönster av fernissad el och ett burspråk av betong.



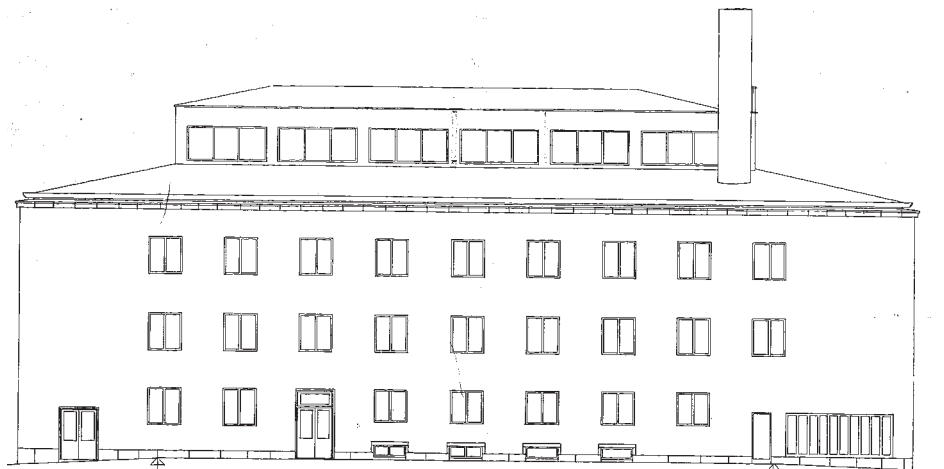
Konserthuset 1935, fasad mot Götaplatsen och Viktor Rydbergsgatan. Notera de stora skyltfönstren i fasad mot Viktor Rydbergsgatan. Källa: KREP



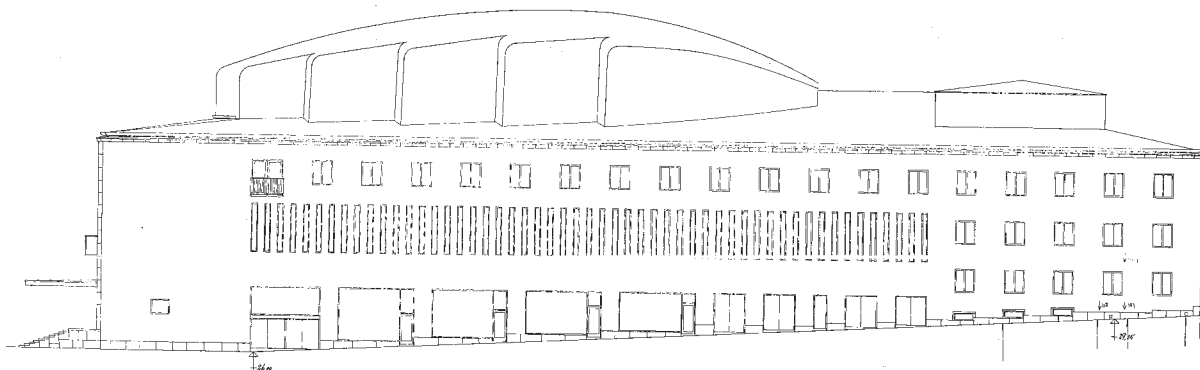
Originalritning signerad NE Ericson från 1934, huvudfasad mot Götaplatsen. Källa: GSA



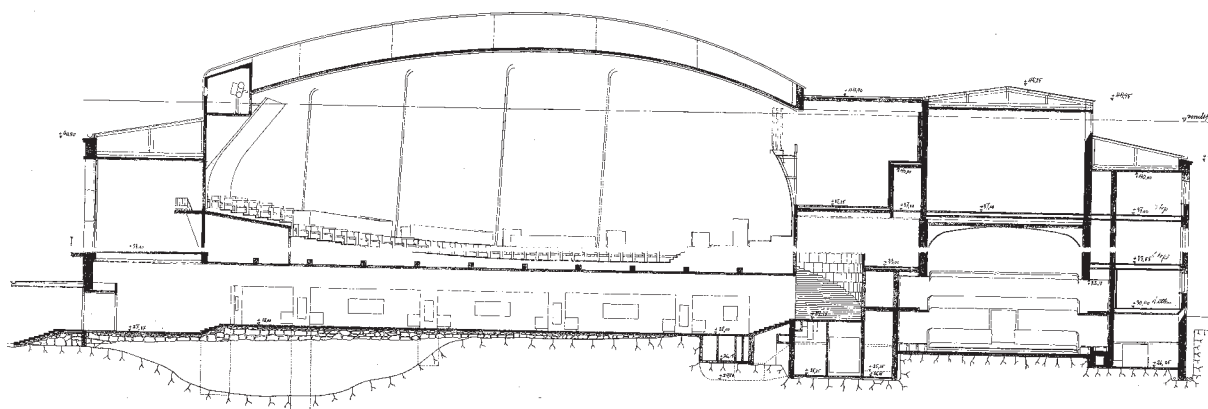
Originalritning från 1934, fasad mot Stenhammarsgatan. Källa: SBK



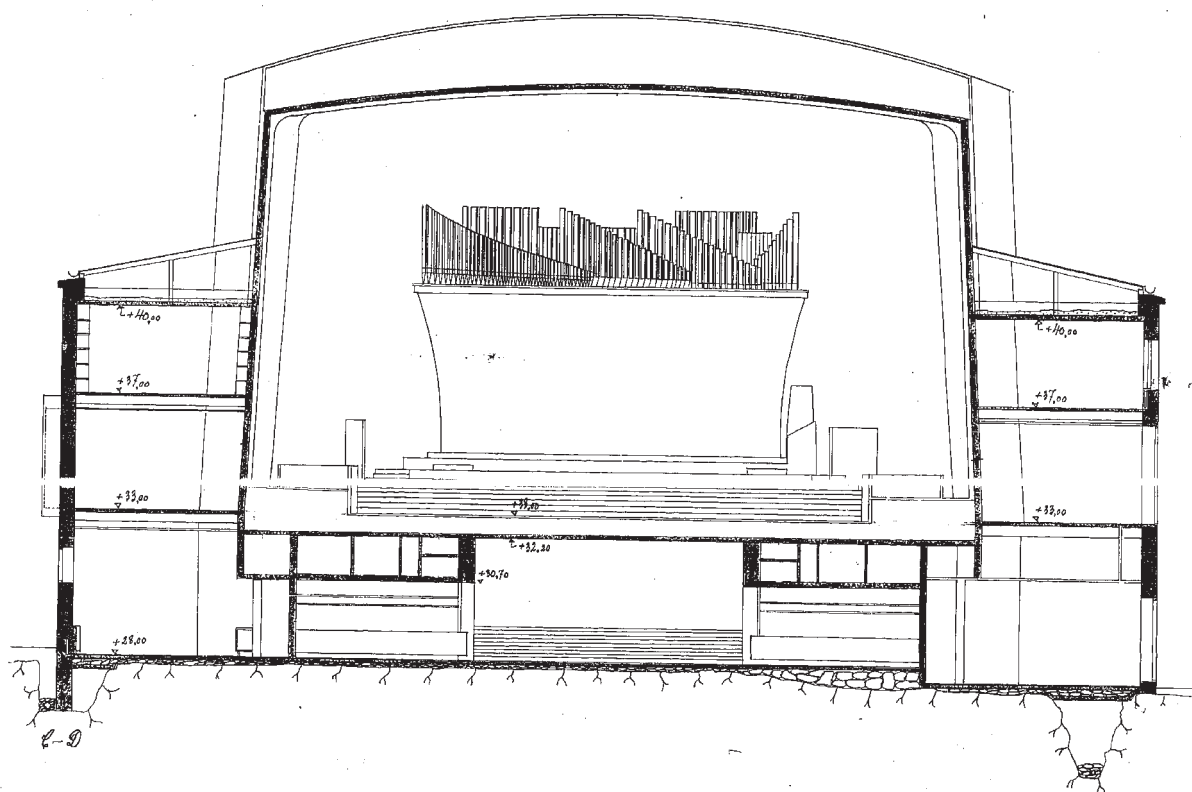
Originalritning från 1934, östra fasaden. Källa: SBK



Originalritning från 1934, fasad mot Viktor Rydbergsgatan. Notera de ursprungliga skyltfönsterpartierna. Källa: SBK



Originalritning från 1934, sektion som bland annat visar den centralt placerade Stora konsertsalen med tillhörande orgelrum. Källa: SBK

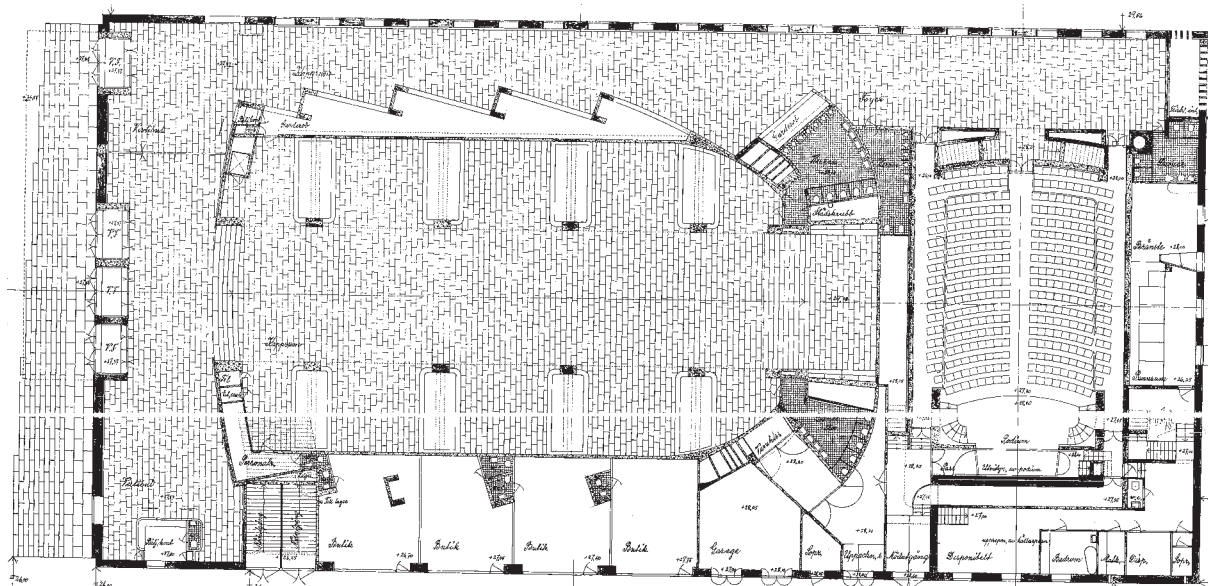


Originalritning från 1934, sektion som bland annat visar den centralt placerade Stora konsertsalen med reflektorskärm med dekorativt utformad orgelfasad. Källa: SBK

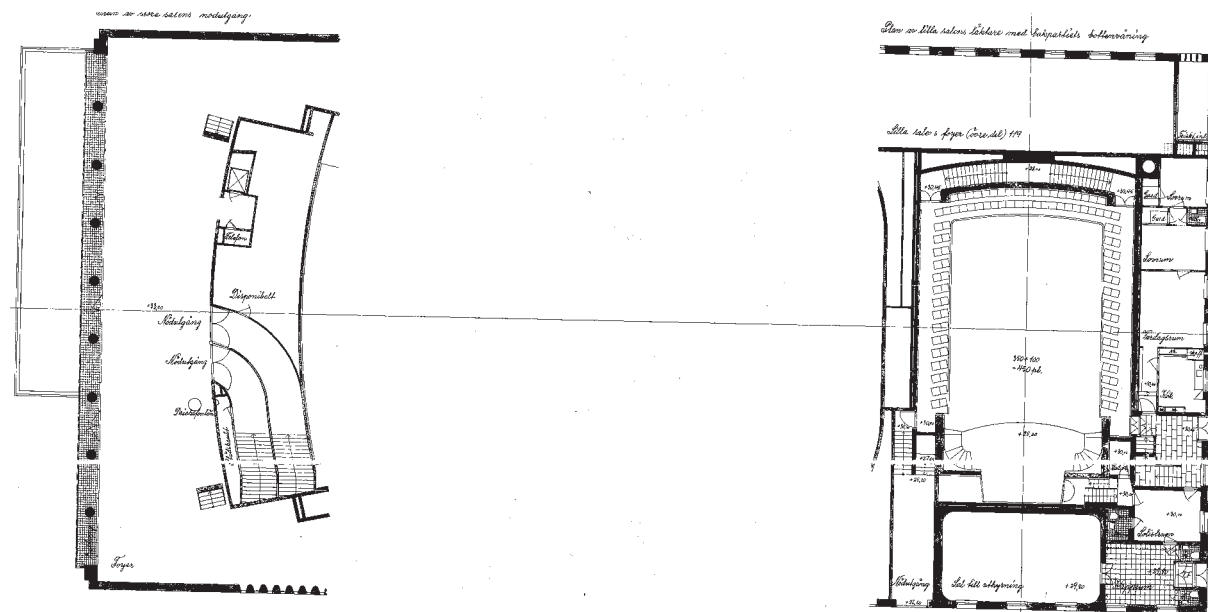
Interiören

Byggnaden utformades som en rektangulär byggnadskropp i öst-västlig riktning med Stora konsertsalen i mitten. Stenhammarsalen placerades bakom

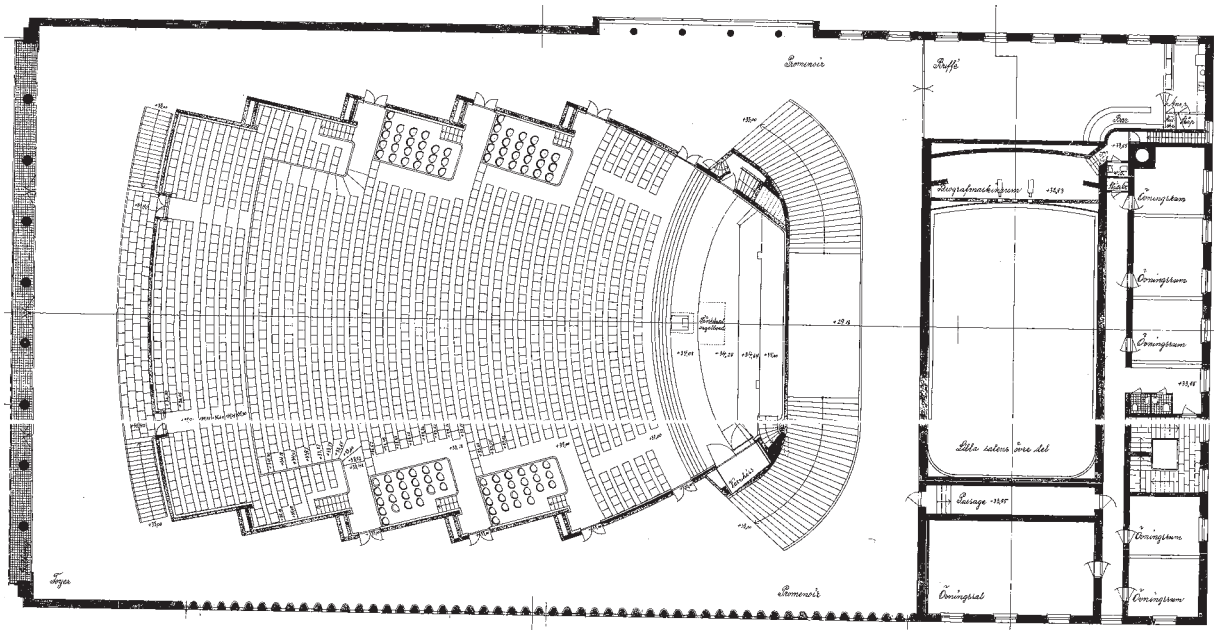
stora konsertsalen. Interiören i sin helhet gavs en avskalad och modernistisk inredning med hög materialkvalitet och bearbetning av detaljerna.



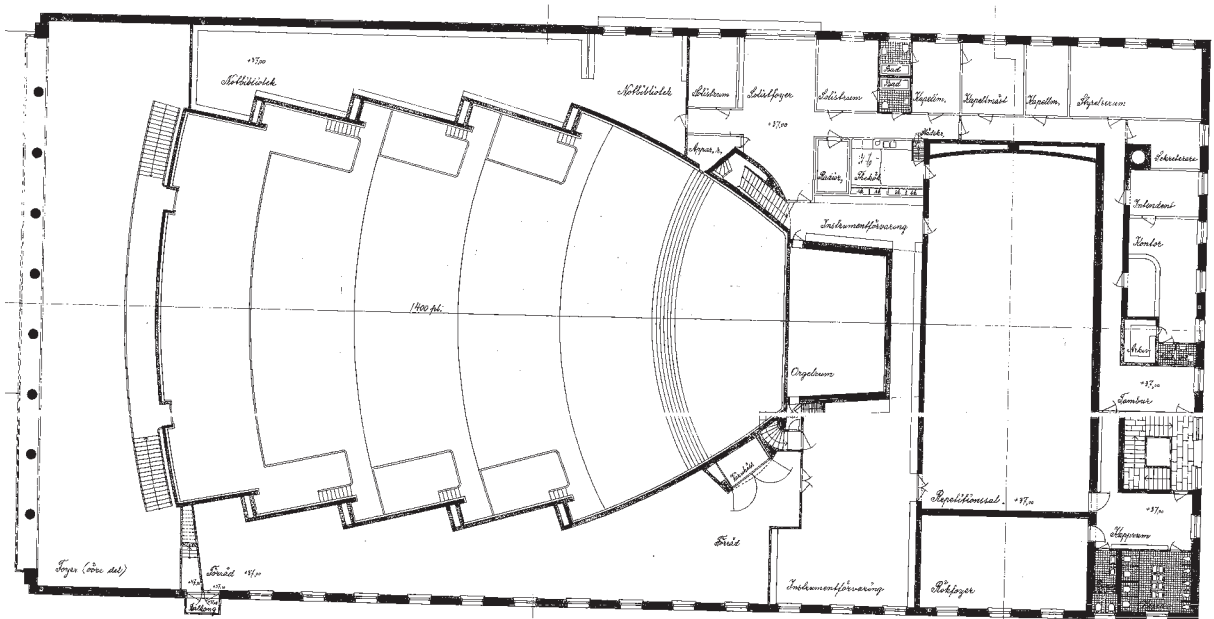
Originalritning från 1934, bottenvåningen. I bottenvåningen (plan 2) förlades vestibulen samt det stora kapprummet med herr- och damtoaletter, foajéer samt Stenhammarsalen. Mot Viktor Rydbergsgatan förlades fyra butiks/utställningslokaler med stora skyltfönster samt ett garage. KÄLLA: SBK



Originalritning från 1934, plan 2,5. På plan 2,5 (mellanplan) fanns bl a en vaktmästarbostad om tre rum och kök. KÄLLA: SBK



Originalritning från 1934, plan 3. Stora konsertsalen förlades i plan 3, omgiven av promenoarer. I byggnadskroppens bakre del förlades också ett antal övningsrum. KÄLLA: SBK



Originalritning från 1934, plan 4. På plan 4 fanns ett orgelrum, i två våningar, samt notbibliotek, solitsrum, rum för kapellmästare, en större repetitionslokal samt musikerfoajé och kontor. KÄLLA: SBK

Arkitekten regisserade noggrant vägen in till byggnadens viktigaste rum - Stora konsertsalen. Från en enkel och sparsamt utsmyckad vestibul med marmorgolv och stora uppglasade dörrpartier av mässing nåddes kapprummet under stora konsertsalen. Även i kapprummet belades golvet med marmor. Kapprumsinredningen specialritades och inkluderade platsbyggda diskar med fronter av målad plåt och bänkskivor av lackat trä mm. I kapprummets bakkant placerades en bred och tvådelad marmortrappa som ledde upp till foajéerna/promenoaren.

Promenoaren

Promenoaren utformades så att den omslöt Stora konsertsalen samt så att det uppstod en dramatisk stegring från de småskaliga fönstren på fasadsidorna fram mot den vidöppna vyn över Götaplatsen där foajéns höjd tilläts växa från 3,5 meter till 7 meter. Tanken var att pausen skulle erbjuda en obruten rundvandring kring konsertsalen. Samtidigt lät arkitekten Stora konsertsalen med sina dovt gröna stuccolustro-väggar framstå som det centrala. Golvet belades med parkett. Foajén ut mot Götaplatsen kom att domineras av två monumentalkonstverk på kortväggarna. De var resultatet av en tävling 1936. Första priset gick till Otte Sköld för "Folkvisan", andra till Sven Erixon för "Melodi vid torget" och bägge fick utföra sina skisser. Skölds konstverk utfördes som en väggmålning. Gobelängen "Melodier vid torget" vävdes av Barbro Nilsson efter kartong av Erixon. År 1938 tillkom även Prins Eugens al-seccomålning "Minnenas land" med Apollo och lyran, symbolen för musiken på den bakre foajéväggen.

Långsidan mot söder utfördes som en minnesvägg med inskriptioner, plaketter och medaljonger över viktiga personer i Göteborgs musikliv. En dricksfontän samt ljuskronorna i foajén utfördes av Orrefors. Orrefors utförde även belysningsarmaturerna i övriga lokaler samt glaset i fönstren i galleriet mot Viktor Rydbergsgatan. De slipade och graverade grupperna i dessa glas komponerades av Gate, Hald och Lindstrand. Buffén (restaurangen) var en direkt fortsättning av promenoaren, endast avskild med ett tunt glasparti med mässingsprofiler.



Vestibulen år 1935. I bakgrunden skymtas biljettkassan.
Källa: GSM



Kapprummet år 1935. I bakgrunden anas den dubbla trappan upp till foajén. Källa: GSM



Stora konsertsalens foajé år 1935. Källa: GSM



Götaplatsfoajén år 1935. Notera Orrefors dricksfontän och specialritade armaturer Källa: KREP



Götaplatsfoajén år 1937 med Gobelängen "Melodier vid torget". Källa: KREP



Foajén 1938. Prins Eugén framför sin väggmålning "Minnenas land". Källa: KREP



Stora konsertsalen år 1935. Notera särskilt den ursprungliga reflektorskärmen ovan scenen med inbyggd armatur samt dekorativ utformad orgelfasad. Dessa finns idag inte kvar. Källa: GSM

Stora konsertsalen

Akustiken kom att ge form åt konsertsalen. Väggarna utformades så att de följde akustiskt motiverade kurvationer. Salen formades så att ljudet från taket och podiets sidoväggar reflekterades över åhörarna. Den bakre väggen utfördes lutande så att ljudvågor som träffade denna skulle reflekteras mot platserna i fonden och där absorberas. Utmed salens sidor placerades ljudfickor i syfte att splittra ljudet. Väggmaterialet utgjordes av trä med ett yttre fanérsikt av sykomorlönn som mattbehandlades med cellulosalack. Bakom fanéren doldes en sofistikerad konstruktion. Ytan av fanér sattes på plattor av al vilka fästes i ett ramverk av regler i två korsande skikt, som i sin tur fästes i det ljudisolerade betongskal som omgav hela salen. På baksidan av plattorna sattes ett helt oregelbundet system av klossar och vissa plattor dämpades mot betongväggen med en filtklädd kloss - allt i syfte att gynna akustiken.

Träarbetena utfördes här, liksom i Stenhammarsalen, av AB Svenska Möbelfabrikerna i Bodafors. De fick även utföra den huvudsakligen delen av övrig finare träinredning samt möblerna. Stolarna

i båda salarna utfördes av AB Nordiska Kompaniet.

Konsertusorgeln och orgelrummet placerades bakom scenen. Ovan Stora salens scen uppfördes en baldakin/reflektor, på vilken en dekorativ orgelfasad (ej ljudande pipor) placerades. Orgelfasaden utfördes av A Magnussons Orgelbyggeri i Göteborg och hade endast en estetisk funktion. Den ursprungliga tanken med reflektorn i taket ovan scenen var att den skulle föra ner ljudet på orkestern så att de skulle känna sig medverkande.

Platserna i stora konsertsalen utgjordes, förutom sex sidologer, av en sammanhängande parkett. Antalet åhörarplatser var från början 1371. Podiet utformades för att rymma en 65 mans orkester och en kör på 180 personer.

Konsertusorgeln

Bakom podiet i stora salen förlades ett orgelrum i två våningar för orgelverket. Orgelverket, som byggdes av orgelbyggarna Marcussen och son, kom att installeras år 1937. Det invigdes den 28 april och



Foto av orgelns ursprungliga spelbord i Stora konsertsalen år 1937. Detta ersattes med ett nytt spelbord på 1980-talet. Idag saknas spelbord helt Källa: KREP

som solist bjöds orgelmästaren Günter Ramin in. Orgeln hade 100 stämmor och fyra manualer samt 8500 pipor. Orgeln beskrevs av sin samtid som ett av Skandinavien "största och skönaste" orgelbyggen. Orgeln försågs med ett spelbord som var flyttbart. Det var utfört med en fasad av trä, sannolikt motsvarande väggarna i Stora salen. Det stod under scenen och kunde hissas upp då det skulle användas. Det beskrevs tidig som ett problem med detta arrangemang - det var tidskrävande och tungt att hissa upp orgelbordet och dessutom ansågs det snart uppta allt för stor plats på scen. Organisten var dessutom helt skymd från publiken.

Stenhammarsalen

I byggnadens bakre del placerades en sal för kammarmusik - Stenhammarsalen - vilken även den nåddes från entrén vid Götaplatsen via en separat foajé. Stenhammarsalen utformades för att rymma 450 åhörare. Den utformades med läktare och sidoparterr och gavs en rik utsmyckning i intarsia, utförd av konstnären Ewald Dahlskog. Materialet var huvudsakligen mahogny och puts på spräckpanel.

Körsalen

Förutom Stora konsertsalen och Stenhammarsalen placerades även en mindre sal - körsalen - med entré från baksidan, vid hörnet av Viktor Rydbergsgatan (idag kallad Viktor Rydbergssalen). Denna var huvudsakligen avsedd för uthyrning till mindre sällskap och föreningar. Även här kläddes väggarna med fanér.

Övriga utrymmen

I byggnadens bakre del placerades vaktmästarebostad och rum för orkesterskolan, samt i övre våningen lokaler för administration, repetitions-salar, rum för musiker och solister, notbibliotek med ställhyllor och förrådsrum. I samarbete med Telegrafverkets radioavdelning ordnades även anordningar för radiosändning från de båda konsertsalarna. Intill podiet placerades särskilda rum med fönster mot salen. Till båda salarna anordnades även biografmaskinrum. En repetitionssal utformades efter Radiotjänsts anvisningar och kläddes med träfiberplattor med veckade väggar och tak för att förta ekoverkan eftersom den även skulle användas som radiostudio.



Stenhammarsalen år 1935 med sin dekorativt utformade läktarbarriär med intarsia. Källa: KREP

Möbler och inredning

För konsert husets inredning anlätade NE Eriksson den då högt respekterade inredningsarkitekten Axel B Larsson. Han ritade möbler för artistfoyer, solistrum och för de offentliga lokalerna och promenaden. Fåtöjlarna i foajén tillverkades av blont bójträ, klädda i ljust skinn vilket var tidstypiskt för funktionalismens nordiska möbelformgivning.

Armatyrerna i byggnaden ritades av formgivare Simon Gate. Deras utformning styrdes av funktion och estetik i samklang på ett ovanligt sätt. Armatyrerna gavs en fri placering och utformningen anpassades till de olika rummen.

Gardiner, mattor och möbeltyg komponerades av väverskan Inga Wedel och utfördes av Handarbetets vänner.

Förändringar

Under årens lopp har byggnaden genomgått vissa förändringar, men är till stora delar välbevarad. På ålderslegenden på sid 35 mfl sammanfattas de förändringar som utförts i Konserthuset.

1930-40-talen

Under 1930-40-talet utfördes vissa mindre ändringar i Konserthuset. År 1936 skedde en mindre invändig förändring då en lägenhet inreddes i plan 3. Två tidigare övningsrum i byggnadens nordvästra del gjordes om till kök, vardagsrum och sovrum. År 1938 inreddes ett antal nya övningsrum på plan 4, i anslutning till instrumentförvaringsrummet.

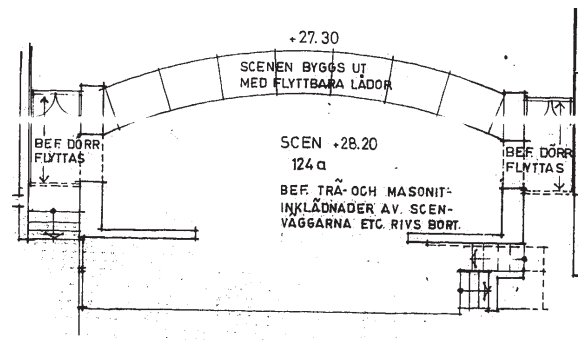
År 1944 tillkom ett WC i en av butikslokalerna mot Viktor Rydbergsgatan. Tre år senare tillkom ett antal nya mellanväggar i plan 4, bl a i anslutning till notbiblioteket samt i övningsalen (nuvarande rum 455).

År 1947 utfördes en ändring av repetitionssal i plan 2 (över lilla salongen). Två nya trappor mellan våningarna i anslutning till repetitionslokal tillkom.

1960- tal

År 1961 skedde en mindre ändring i form av utökning av Sveriges Radios kontrollrum på plan 4 (i anslutning till nuvarande rum 476).

År 1969 utfördes den första större ombyggnaden i Konserthuset, vilken bland annat inbegrep inredning av omklädningsloger samt ombyggnad av scenen i Stenhammarsalen. I källaren (plan 1) inreddes omklädningsloger (nuvarande rum 108-110 m fl) i det fd apparatrummet. I Stenhammarsalen byggdes scenen ut och förstörades med flyttbara lådor och scenväggarnas inklädnader revs. Ombyggnaden av scenen gjordes för att Stadsteatern skulle kunna framföra barnteaterföreställningar vilket krävde att den befintliga brännbara fasta sceninredningen fick tas bort helt och att ett fd garage ändrades till kulissmagasin. Befintliga dörrblad vid scenen flyttades, pga brandskäl, och fick ett mer indraget läge. En ny branddörr sattes in i nuvarande rum 237.



Ritning från 1969 som bland annat visar ombyggnaden av Stenhammarsalens scen, vilken gjordes större. Källa: SBK

I kapprummet utmed Stenhammargatan tillkom 14 st flyttbara garderober för skolbarn. Det ursprungliga friskluftsintaget i den sydvästra delen av Stenhammarsalens foajé byggdes om och försågs med en järntrappa och ny nödutgång. Nu tillkom också en rad "telehytter" i vestibulen och på ritningarna ser man nu även ett glasparti som skilde Vestibulen och Stenhammarsalens foajé åt. Det är bara markerat som ett streck och inte med utmarkerade dörrblad. Partiet finns kvar än idag och av dess utseende att döma är det ett ursprungligt parti som flyttades his. Ritningen visar också att biljettkassan utökades i storlek.

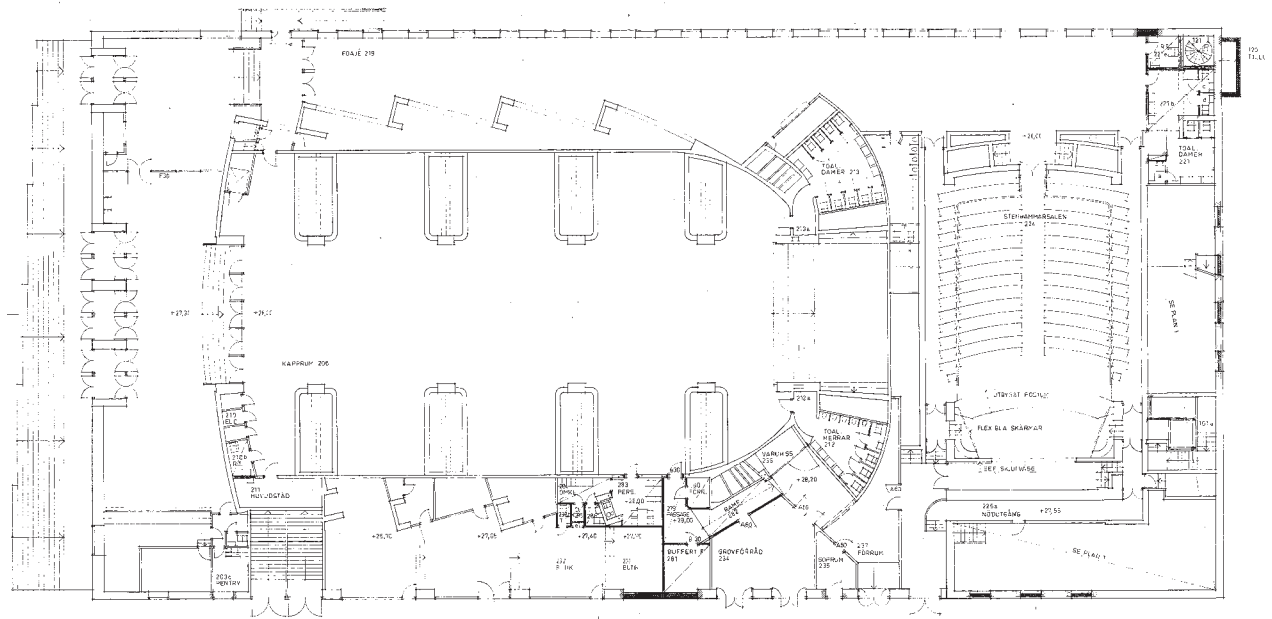
Samma år tillkom även skyltar på huvudfasaden i form av bokstäver i kopparplåt med texten "KONSERTHUSET" samt "STENHAMMARSALEN".

1970-tal

År 1974 gjordes ett förråd i plan 4 om till dusch och omklädningsrum. Två år senare, år 1976, gjordes vaktmästarebostaden på plan 2,5 om till portvaktensrum samt övningsrum.

1980-tal

År 1981 gjordes en del brand- och tillgänglighetsåtgärder då bl a en ramp byggdes till mot söder med entré in till Vestibulen.



Ombyggnadsritning från 1984 som visar plan 2 (bottenvåning). Här syns bland annat hur friskluftsintaget mot Stenhammarsgatan flyttades utanför fasadliv och hur järntrappan från 1960-talets ersattes med en spiraltrappa. I anslutning till foajé 219 syns ramp som tillkom 1981. Källa: SBK

Byte av stolar i salongerna

I början av 1980-talet byttes de ursprungliga salongsstolarna i båda salar mot nya stolar från Rättvik i Dalarna. Enligt uppgift var de äldre stolarna mycket slitna. Bytet tycks framför allt ha föranletts av att stolarna knarrade i sådan utsträckning att det störde själva musikupplevelsen. I samband med bytet av fåtöljerna byttes även befintlig ursprunglig linoleummatta mot ny linoleummatta. Trägolvet på gradängerna slipades och belades med lumpapp/masonite varpå ny linoleummatta lades in. Hörselslinga installerades och kablage för konserter och inspelningar förnyades. Ventilationsdonen i gradängen försågs med nya skydd i framkant för nedfallande skräp. (Läs mer i rapport "Salongsstolar mm Göteborgs Konserthus", 2014)

Ombyggnad 1984

År 1984 skedde en större ombyggnad. Hiss installerades i byggnadens västra del (hisschakt 101). På plan 2 tillkom ett antal mellanväggar i utrymmena i anslutning till det fd garaget, vilket gjordes om till bl a omklädningsrum, grovförråd mm. Dessutom tillkom en snedställd ramp (rum 282).

I det sydvästra hörnet av byggnaden ersattes den tidigare järntrappan av en ny spiraltrappa. Friskluftsintaget flyttades utanför fasadliv för att kunna nyttja ytan för fler toaletter och väggarna till det fd friskluftsintaget revs. Här inreddes ett HWC samt ett utökat WC för damer. Nya schakt innebar också att den inre vänstra toaletten byggdes om till ett istället för två bås.

Vid biljettkassan tillkom ett pentry vilket medförde att en fönsteröppning togs upp i fasad mot Viktor Rydbergsgatan.

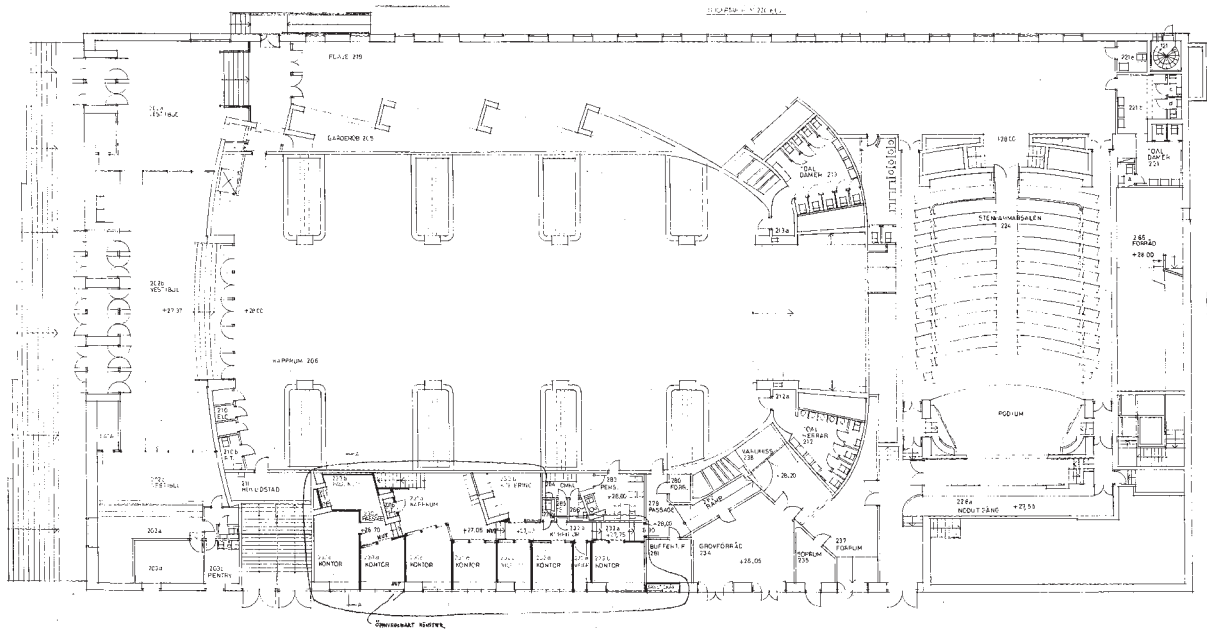
På förändringsritningarna från 1984 syns ett utmarkerat glasparti med dörrblad mellan foajén (rum 219) och vestibulen i flyttat läge i förhållande till ritningar från 1969. Glaspartiet, som syns på ritningar första gången 1969, är dock sannolikt ursprungligt då det överensstämmer med övriga mässingspartier i vestibulen. Troligen flyttades glaspartiet på grund av den nya tillgängliga entrén.

På plan 4 tillkom ett flertal mellanväggar för nya kontor, förråd och övningsrum. Detta medförde också att tre nya fönsteröppningar togs upp i fasaden mot Stenhammarsgatan. På plan 5 tillkom nya fläktrum samt ett antal övningsrum. På vinden byttes tre befintliga takfönster mot nya, medan ett takfönster sattes igen.

Ombyggnaden kom även att beröra musiker och kontorspersonalens rum. Genom nya mellanväggar tillskapades fler rum. Det gjordes även en del ändringar gällande omklädningsrum och dessutom tillkom fler WC och duschar.

Ombyggnad av scenen

År 1985 genomfördes ytterligare en större ombyggnad av konserthuset. Ombyggnaden innefattade ombyggnad av scenen i Stora konsertsalen där bl a scenen byggdes ut/förstorades för att



Ombyggnadsritning från 1989 som visar plan 2 (bottenvåning). Här syns bland annat hur de fd utställningshallarna mot Viktor Rydbergsgatan förändrades genom fler mellanväggar. Källa: SBK

rymma en orkester på upp till hundra personer. Utbyggnaden skedde i framkant så att den nya framkanten livade med entrédörrarna på ömse sidor. Detta innebar att 50 sittplatser försvann. Det ursprungliga fasta podiestsystemet för kören ersattes av ett manuellt höj- och sänkbara podest-rader. Åtgärden orsakades av utrymmesbrist och arbetsmiljöfrågor från orkesterns sida. Orkestern hade vuxit och behövde mer utrymme.

Det utfördes också förändringar av reflektorn i taket för att kompensera för förstoringen av podiet. Samtidigt renoverades VVS-systemet och nya strålkastare tillkom för båda scenerna. Rökavskiljande väggar monterades i foajén. Dessutom byttes det ursprungliga fönsterpartiet mot Götaplatsen ut mot ett modernt aluminiumparti med moderna fönsterdörrar vilket kom att få stora antikvariska konsekvenser.

Samma år lades även byggnadens kopparkärl om.

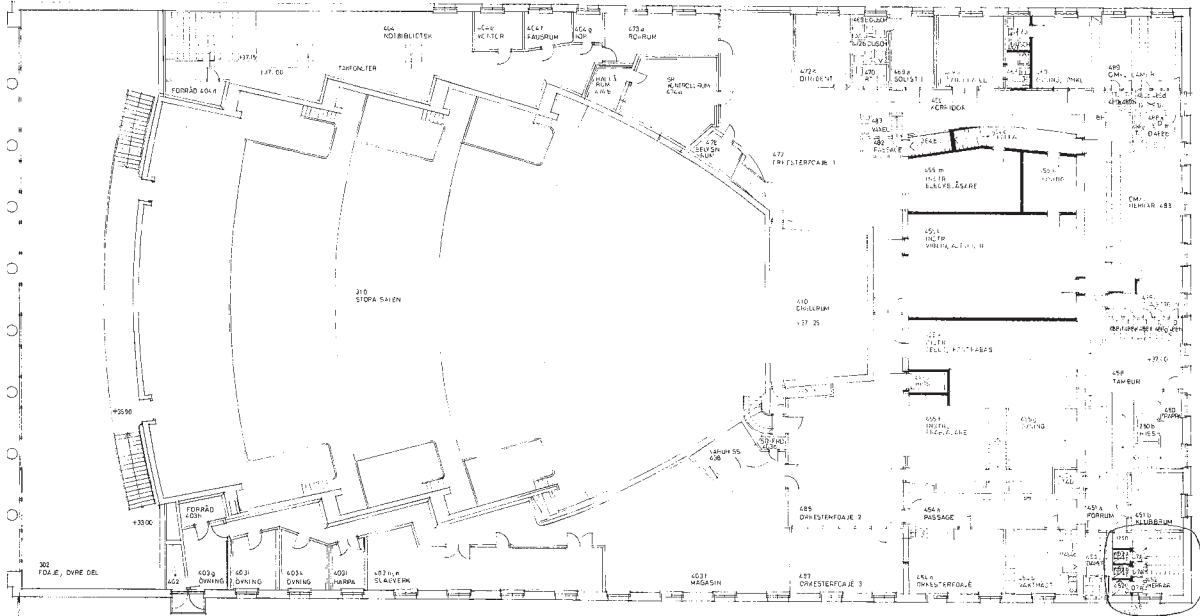
Restaurering av orgeln

År 1983 renoverades orgeln av firman Kenneth James & Sons (London). Arbetet var omfattande och innebar bl a att några av de största piporna flyttades. Det äldre spelbordet ersattes då av ett nytt flyttbart spelbord.

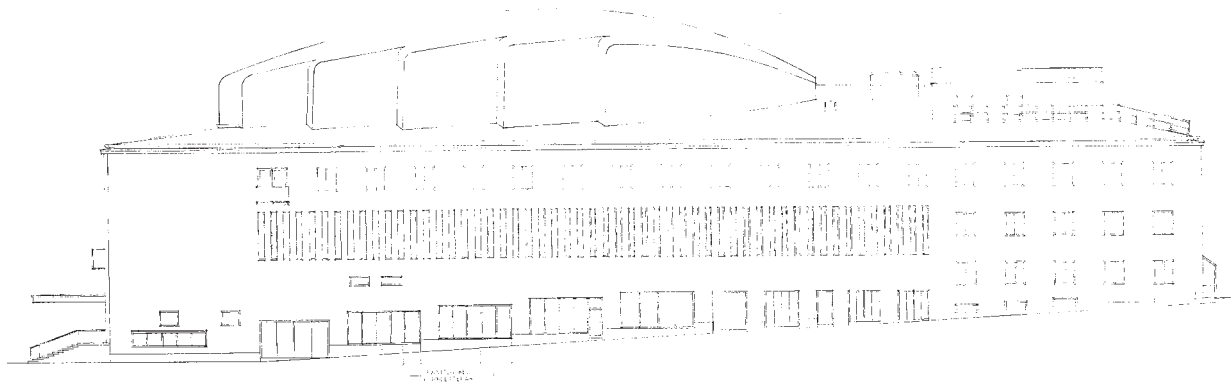
I tidningsartiklar från tiden anges att orgeln kom att skadas i samband med att Skanska Cement utförde reparationsarbeten i Konsertuset 1985. Damm trängde då in i piporna. År 1985 utförde orgelbyggaren Kenneth James ytterligare reparations- och justeringsarbeten på orgeln. Senare samma år kom också Lindegrens Orgelbyggeri AB att utföra arbeten på orgeln. Fuktskador på bälg, kanalverk mm åtgärdades, liksom kontroll och justering av orgelns elektriska och pneumatiska funktioner.

Ombyggnad av butikslokal

År 1989 skedde en ombyggnad av butikslokaler/utställningshallarna mot Viktor Rydbergsgatan (plan 2) till kontor. Detta medförde att skyltfönsterpartierna mot Viktor Rydbergsgatan byggdes om med nya glaspartier med kopparkärl samt entrédörr och skyltskåp. I ombyggnaden ingick även smärre justeringar i befintliga administrations- och våtutrymmen på plan 4. Nu tillkom också ett nytt glasparti mot biljettkassan och det byggdes ett datarum i vestibulen.



Ombyggnadsritning från 1989 som visar plan 4. Här skedde smärre förändringar av administrationsutrymmen och våtutrymmen. Källa: SBK



Ombyggnadsritning från 1989 som visar fasad mot Viktor Rydbergsgatan där nya fönsterpartier sattes in mot de fd utställningshallarna som nu gjordes om till kontor mm. Källa: SBK

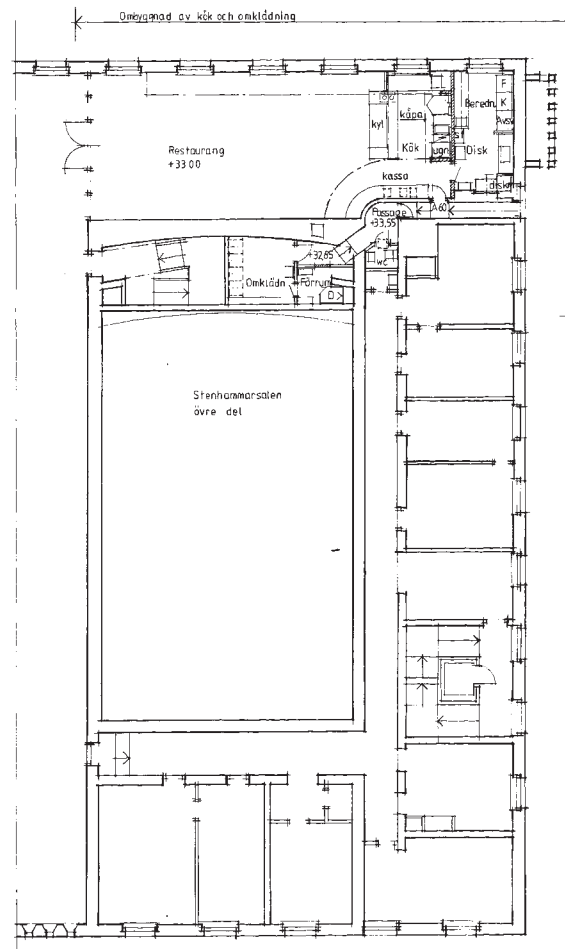
1990-tal

Varsam renovering i foajén

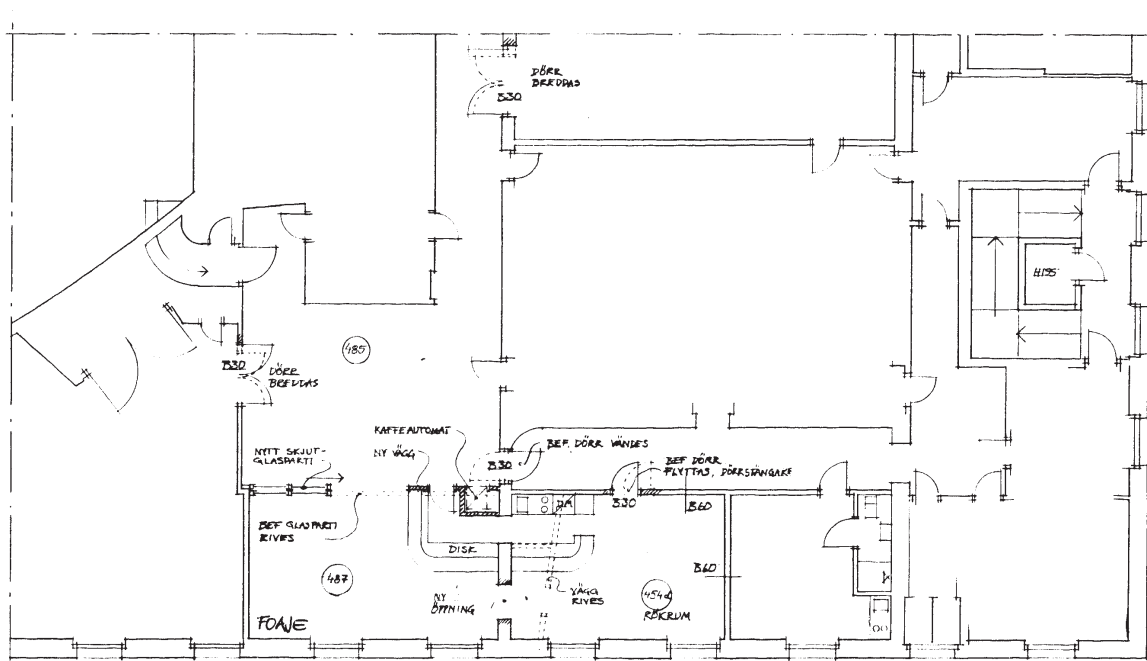
Under 1990-talets första år utfördes en renovering av den kulturhistoriskt värdefulla interiören. Möbler och mattor restaurerades år 1991. Uppdraget att restaurera möbler och inredning gick till inredningsarkitekten Olle Andersson. Sittmöblerna i foajén, bl a karmstolar av Kubamahogny, slipades och oljades. Soffor och stolar kläddes om och möblerna återgavs sitt ursprungliga utseende. Samtidigt återställdes även dricksfontänen som då nytillverkades av Orrefors efter Simon Gates originalritningar. Nu gjordes också ett tillskott genom Bengt Olssons målning som sattes upp i foajén utanför Stenhammarsalen.

Ombyggnad av restaurangen mm

År 1993 skedde en ombyggnad av restaurangen på plan 3, med avseende på kök och omklädningsrum. Dessutom skedde förändringar i orkesterfoajéer på plan 4 (nuvarande rum 487 mfl). Ett nytt skjutglasparti sattes in mellan rum 485 och 487. Det tidigare pentryt i rum 487 ersattes av ett nytt pentryt med ny placering vid en bardisk. Ett antal mellanväggar revs och nya öppningar togs upp i befintliga väggar. Dörröppning mot rum 455 samt transporthiss 438 breddades.



Plan 3 1993 då kök och omklädningsrum byggdes om. Källa: SBK

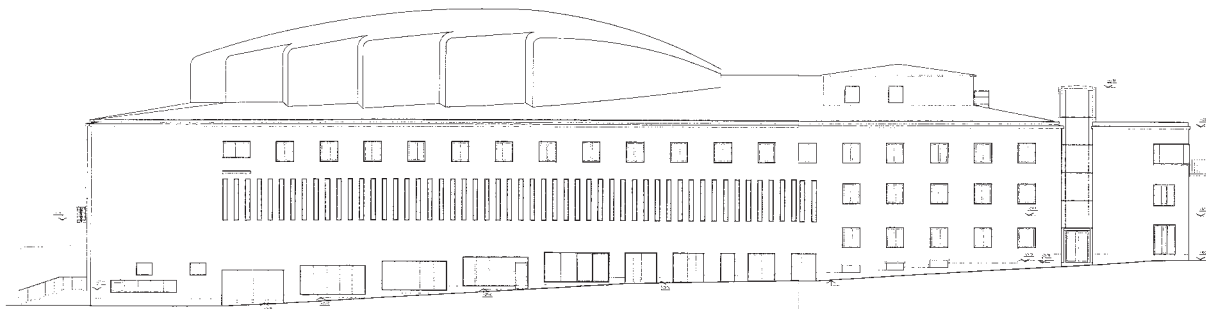


Del av plan 4 1993 då orkesterfoajéerna byggdes om. Källa: SBK

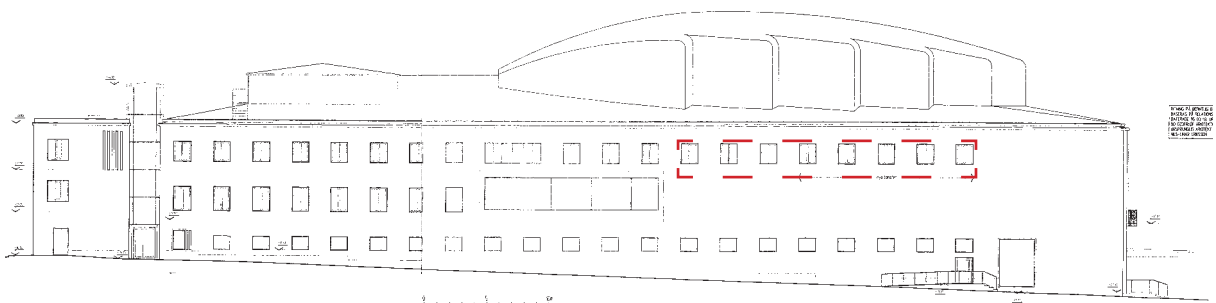
Tillbyggnaden

Mellan åren 1998-1999 utfördes en tillbyggnad av konsertuset, efter ritningar av White arkitekter. Bakom det ursprungliga huset uppfördes en fristående byggnad på 1200 kvadratmeter med en inglasad foajé som löper genom alla våningar och som förenar de båda byggnaderna. Konstruktionen bestod av en stomme av betong med slätputsade ljusa fasader, ekfönster och dörrar av glas och koppar. En balkong med stålräcke samt ett större fönsterparti fick smycka fasaden på hörnet mot gatan. Konsertusets baksida lämnades orörd utom

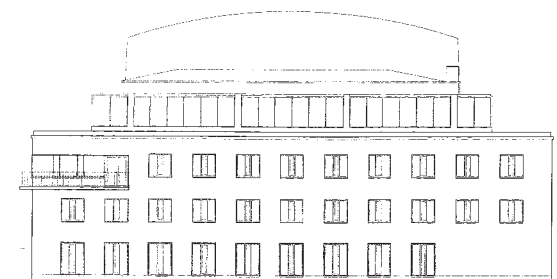
vid anslutningen till fyra tvärgående bryggor till tillbyggnaden där några befintliga fönster byggdes om till dörröppningar. I samband med tillbyggnaden fick också konsertuset en ny personalentré vid Viktor Rydbergsgatan. Orkestern fick fler övningsrum, större upppackningsrum och omklädningsrum och samtidigt kunde man disponera om i interiören och administrationens utrymmen samlades på ett våningsplan. Tillbyggnaden invigdes 1999.



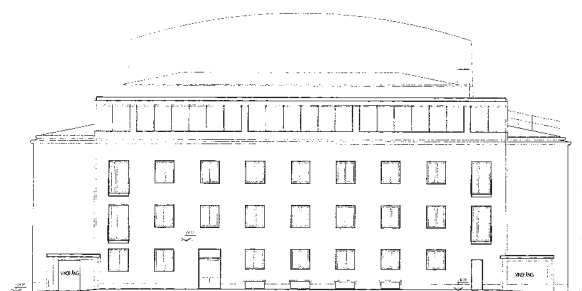
Tillbyggnadsritning från 1999, fasad mot Viktor Rydbergsgatan. Källa: SBK



Tillbyggnadsritning från 1999, fasad mot Stenhammarsgatan. Notera de nya fönsteröppningarna i den äldre byggnadskroppens i plan 4 (markeras med röd streckad linje). Källa: SBK



Tillbyggnadsritning från 1999, visar fasad mot sydväst. Källa: SBK



Tillbyggnadsritning från 1999, invändig fasad befintlig byggnad. Källa: SBK



Stora konsertsalen 2017. De vridbara luckorna i scenens fondvägg och ljusrampen/baldakinen är från 2001 och har inneburit en stor förändring av den ursprungliga konsertsalens arkitektoniska utformning. I samband med de arbeten som utfördes 2001 försvann även den dekorativa orgelfasaden. Scenen är idag större än vad den ursprungligen var.

2000-talet

År 2001 gjordes en större ombyggnad av biljettkassan och glaspartiet som delade vestibulen fick en något justerad placering. Det gjordes även en ny entré mot Götaplatsen, vilket innebar att biljettkontoret fick en egen entré. Åtgärden innebar att den tidigare fönsteröppningen gjordes om till dörröppning.

Ändringar i stora konsertsalen

År 2001 utfördes en renovering av Stora konsertsalens scen. I projektet ingick ny scenteknik och förbättrad ventilation. Den gamla reflektorskärmen revs och ersattes med ett nytt ribbverk/ljusramp med öppen konstruktion och synliga tekniska installationer. Den tidigare dekorativa orgelfasaden av icke ljudande orgelpipor togs ner. Länsstyrelsen hade som synpunkt att dessa skulle återmonteras, men så kom av några olika anledningar inte att ske. Scenens fondvägg förändrades genom tillförandet av vridbara luckor i syfte att förbättra orgelns akustiska förutsättningar. Ett nytt hydrauliskt scengolv med justerbara gradängder installerades samt en flygelhiss i scenens framkant. Nytt ventilationsystem medförde bla ett antal ventilationsgaller på den sydöstra fasaden. *Läs mer i rapport "Konsertuset i GBG, Stora Salen med avseende på akustik mm"* upprättad av Tyréns 2014.

Renovering av restaurangen

År 2008 utfördes en renovering av restaurangen. Köket designades om och all inredning byttes ut till ny i anpassad utformning. Arkitekt Mats Karlsson, White Arkitekter. Samtidigt sattes ett akustiktak in.

Inglasning av reception

År 2010 glasades receptionen i entréhallen in med ett nytt parti. Ombyggnaden gjordes efter ritningar upprättade av White arkitekter.

Renovering i källare

År 2010 utfördes en renovering i källaren i den ursprungliga byggnaden (rum 102 m fl). Befintliga WC renoverades. Golv i korridorer och passager byttes mot nya linoleummattor. Även i logerna (103a och 118b samt 110 c) lades nya linoleummattor. Väggarna målades och dörrbladen ersattes av nya dörrblad av furu som laserades och lackades.

Ombyggnad av notbiblioteket

År 2012 utfördes en ombyggnad av notbiblioteket då det bl a tillkom nya mellanväggar för nytt kopieringsrum. Dessutom inreddes ett pentry i del av notbiblioteket.

Konserveringsåtgärder

År 2014-2015 utfördes konserveringsåtgärder på väggmålningar i Stora konsertsalens foajé. Gobelängen i Götaplatsfoajén rengjordes av SVK samt försågs med ny upphängning och drapperi. År 2015 åtgärdades även en av de takhängda originalarmaturerna i Götaplatsfoajén sedan den skadats i samband med arbeten som innebar att armaturen gick i backen. År 2016 utfördes en rengöring och konservering av stucco lustron i Stora konsertsalens foajé.

Statusbesiktning fasad

År 2015 utförde Bengt Wahlgren, Projektuppdrag AB, en statusbesiktning av Konsert husets huvudfasad mot Götaplatsen. Fasaden, som är beklädd med svensk marmor från Gropptorp, uppvisade skador bl.a. i form av sprickor och vittring samt missfärgningar. Det konstaterades att marmorfasad med balkong och framförliggande trappa var i behov av restaurering inom en snar framtid. Det fanns även akuta skador som krävde omgående uppsäkring.

Nya stolar

År 2016 skedde ett utbyte av Stora konsertsalens och Stenhammarsalens stolar från 1980-talet. I samband med detta renoverades även befintliga golvs ytskikt. Läs mer i rapporten "Salongsstolar mm, Göteborgs Konsert hus" upprättad av Tyréns 2014.

Akustiska åtgärder

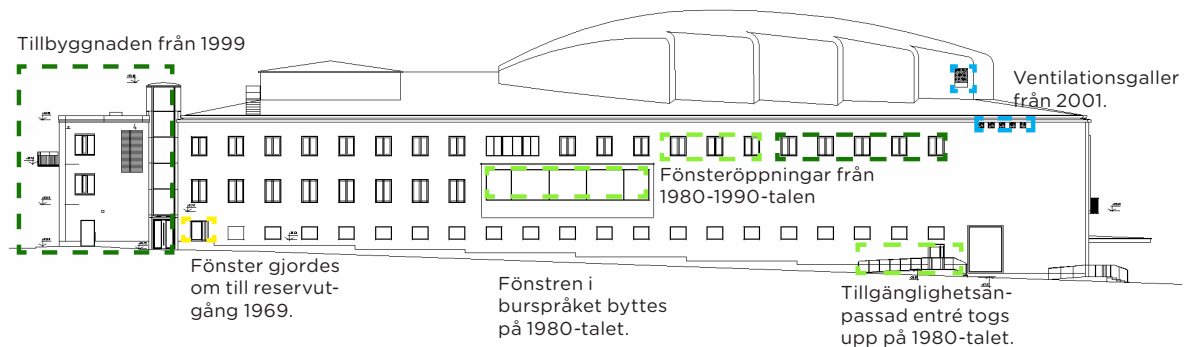
Projektering har utförts under 2016-2017 och förslag finns framme för akustiska åtgärder i vestibul, stenhammarsalens foajé samt Stora salens foajé. Samtidigt har det även projekterats för ombyggnadsav toaletter i anslutning till Stenhammarsalens foajé. Åtgärderna är ännu inte utförda. Läs mer i antikvariskt utlåtande upprättat av Antiquum AB 2017 samt Antikvariskt PM upprättat av Tyréns år 2014.

Förstudie om konsert husets orgeln

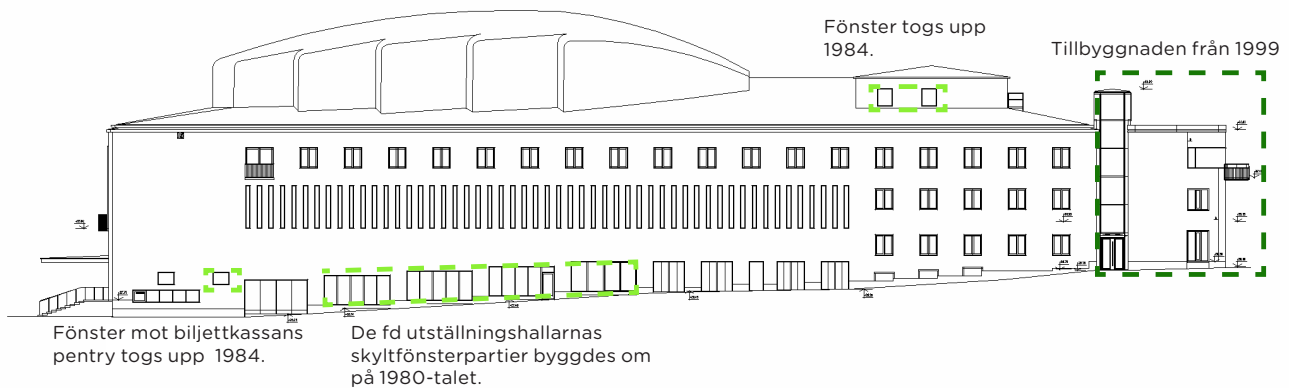
År 2017 inleddes en förstudie som syftar till att göra Konsert husets orgel spelbar igen. Den befintliga orgeln, som är ursprunglig från 1937, är i dagsläget inte spelbar utan har varit ur bruk sedan tidigt 2000-tal. Förstudien utförs av Göteborgs Internationella Orgelakademi (GIOA) på uppdrag av Higab under ledning av professor Hans Davidsson, vid det Kongelige Danske Musikkonservatorium (DKDM) i Köpenhamn. 2017-06-19 upprättade Antiquum AB ett utlåtande med antikvariska synpunkter på de planerade åtgärderna.

Sammanfattning exteriöra förändringar

Fasad mot Stenhammargatan



Fasad mot Viktor Rydbergsgatan

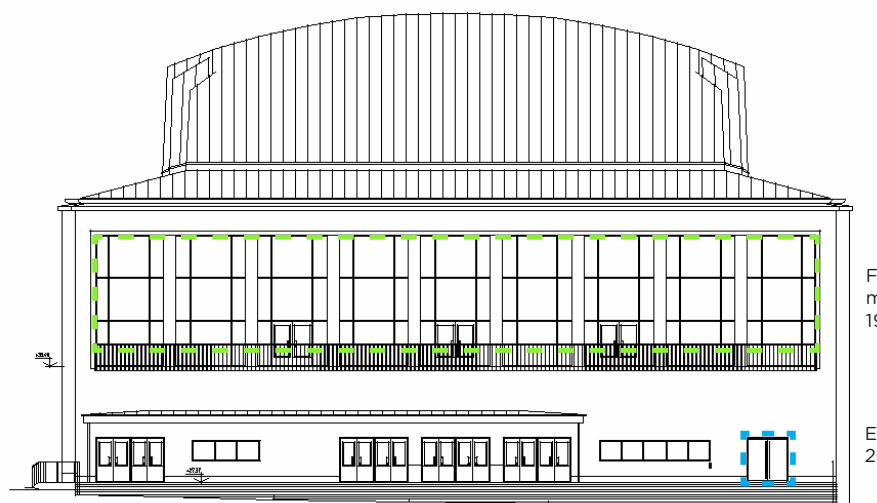


Fasaderna är till stora delar mycket välbevarade sedan uppförandet med ett stort antal ursprungliga fönster. Undantagen är ett antal tillkommande fönsteröppningar från 1980-90-talen, de förändrade skyltfönsterpartierna mot Viktor Rydbergsgatan samt tillbyggnaden från 1999. Merparten av övriga fönster är ursprungliga av fernissad ek och försedda med fönsterbleck av koppar. Mot Viktor Rydbergsgatan finns också ursprungliga inlastningsdörrar av stål med träfyllningar.

Ålderslegend

- 1960-70-tal
- 1980-tal
- 1990-tal
- 2000-tal

Fasad mot Götaplatsen

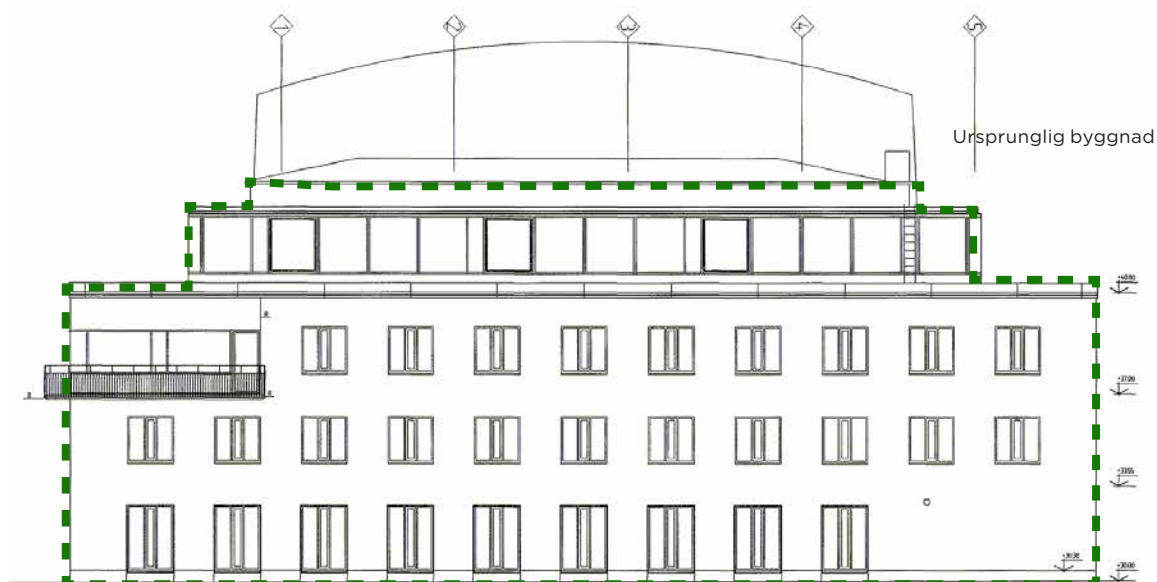


Fönsterpartiet byttes mot ett modernt aluminiumparti på 1980-talet.

Entré till biljettkassan togs upp år 2001.

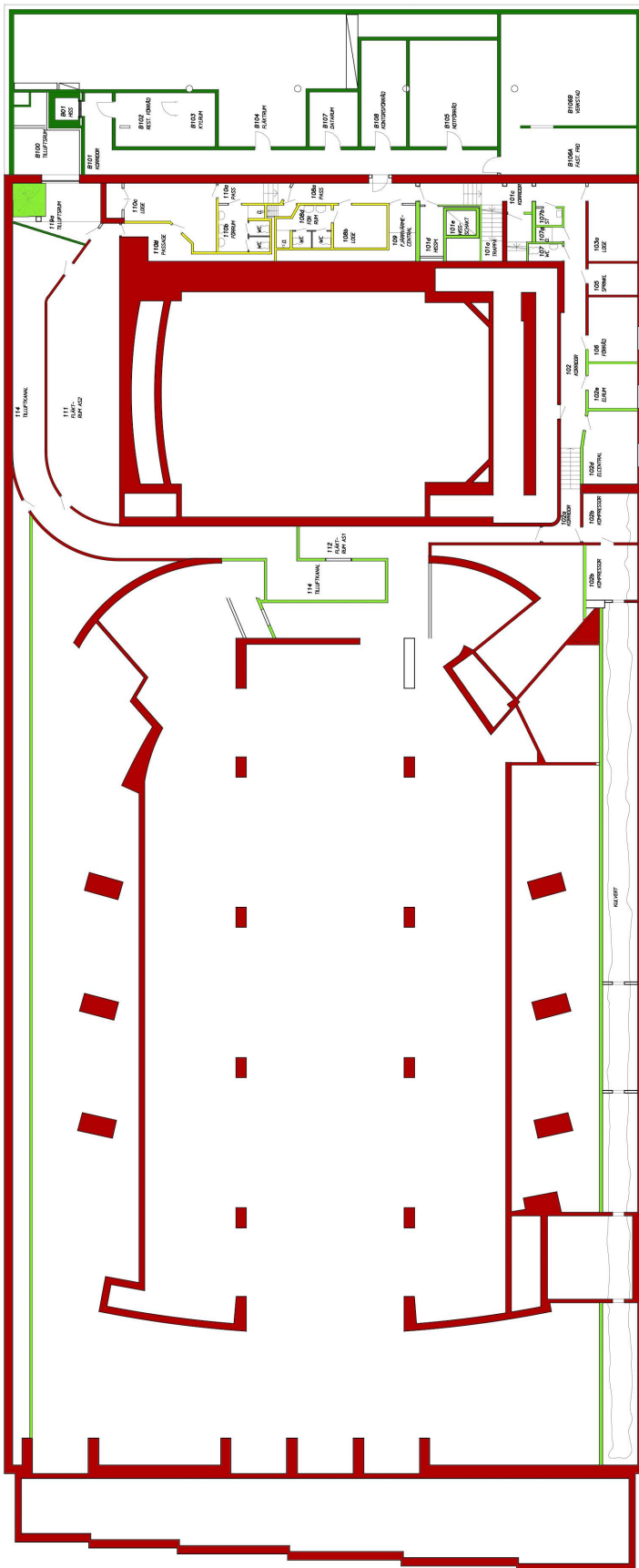
Fasaden är mycket välbevarad sedan uppförandet. Undantagen är att det stora fönsterpartiet i Götaplatsfoajén har bytts mot ett modernt fönsterparti samt att en ny entré till biljettkassan byggdes 2001. Baldakinen är ombyggd under senare tid, men i stil lika den äldre.

Fasad mot sydväst



Tillbyggnad från 1999.

Sammanfattning interiöra förändringar - Plan 1

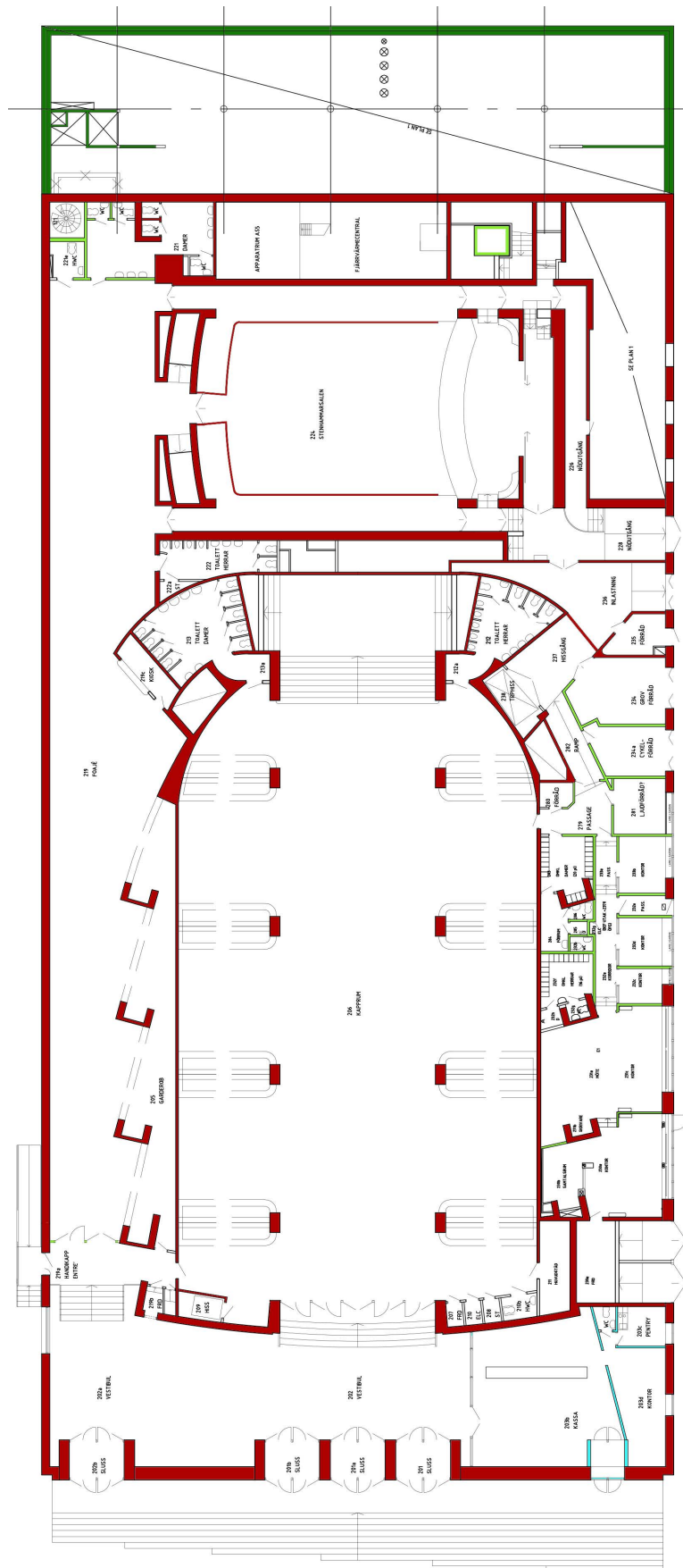


Ålderslegend

- 1933
- 1940-tal
- 1960-70-tal
- 1980-tal
- 1990-tal
- 2000-tal

Den ursprungliga planlösningen är till stora delar bevarad. Dock har det under 1900-talets andra hälft tillkommit ett antal mellanväggar till de loger som då inreddes.

Sammanfattning interiöra förändringar - Plan 2

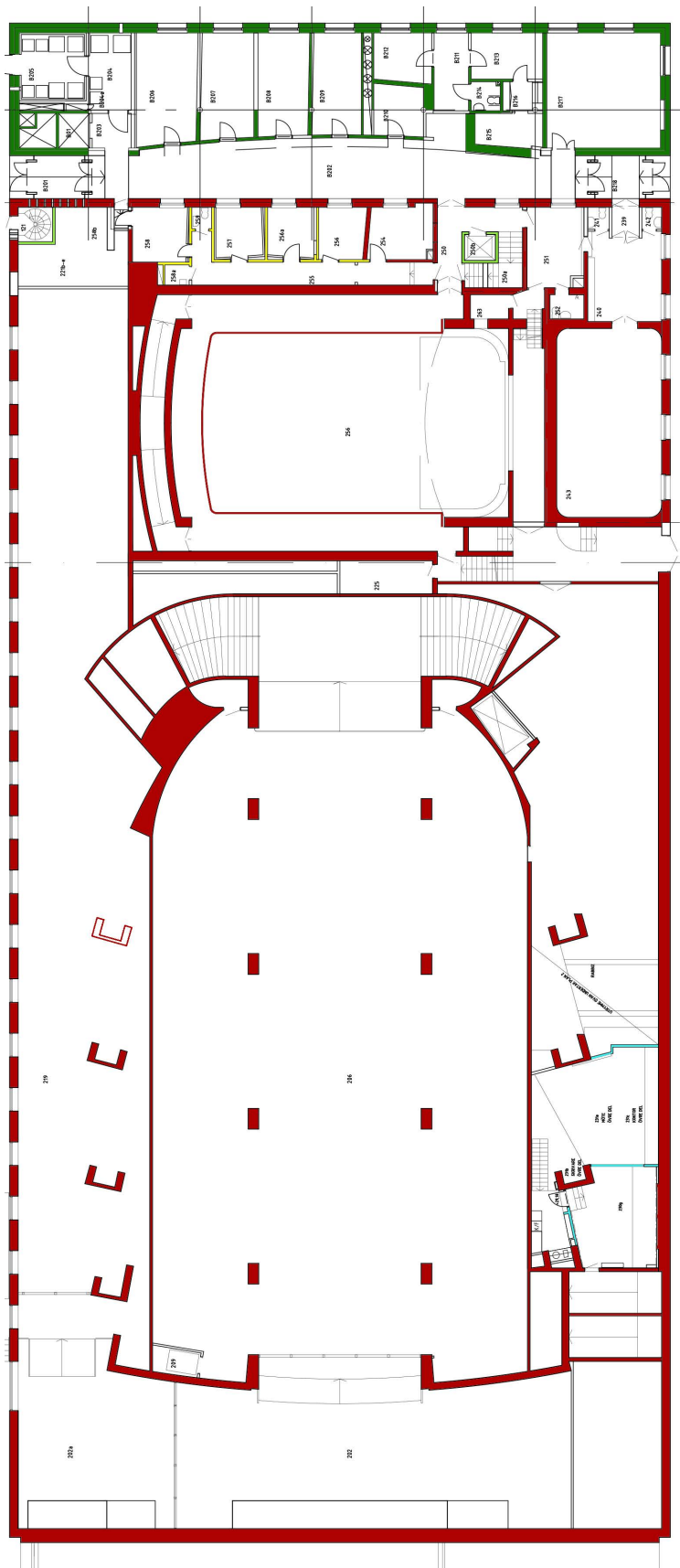


Ålderslegend

- 1933
- 1940-tal
- 1960-70-tal
- 1980-tal
- 1990-tal
- 2000-tal

Den ursprungliga planlösningen i de publika delarna är i det närmaste intakt. Förändringar av planlösning har huvudsakligen skett i de fd utställningshallarna/butikslokalerna mot Viktor Rydbergsgatan vilka inreddes som kontor/marknadsavdelning på 1980-talet.

Sammanfattning interiöra förändringar - Plan 2,5

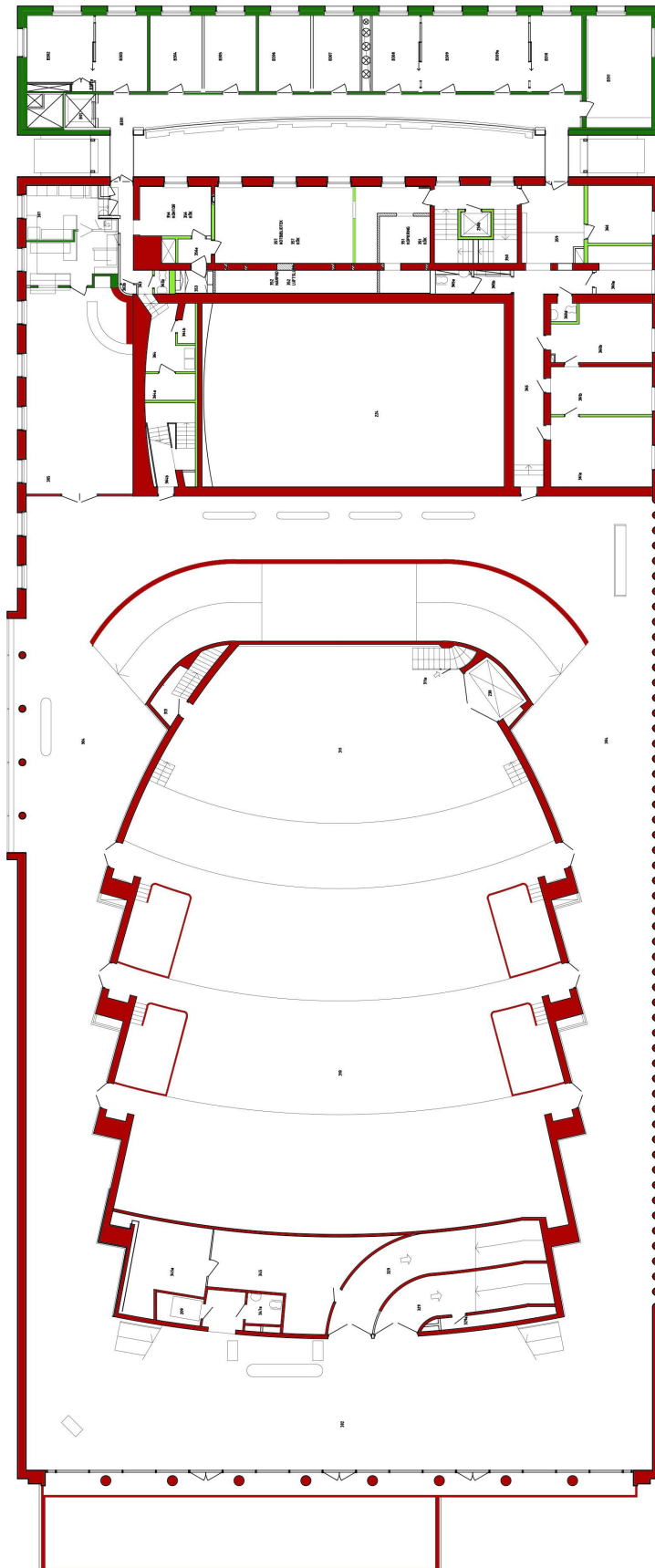


Ålderslegend

- 1933
- 1940-tal
- 1960-70-tal
- 1980-tal
- 1990-tal
- 2000-tal

Planlösningen vid den fd entrén samt Viktor Rydbergssalen är bevarad. Planlösningen i de icke publika delarna har förändrats under årens lopp.

Sammanfattning interiöra förändringar - Plan 3

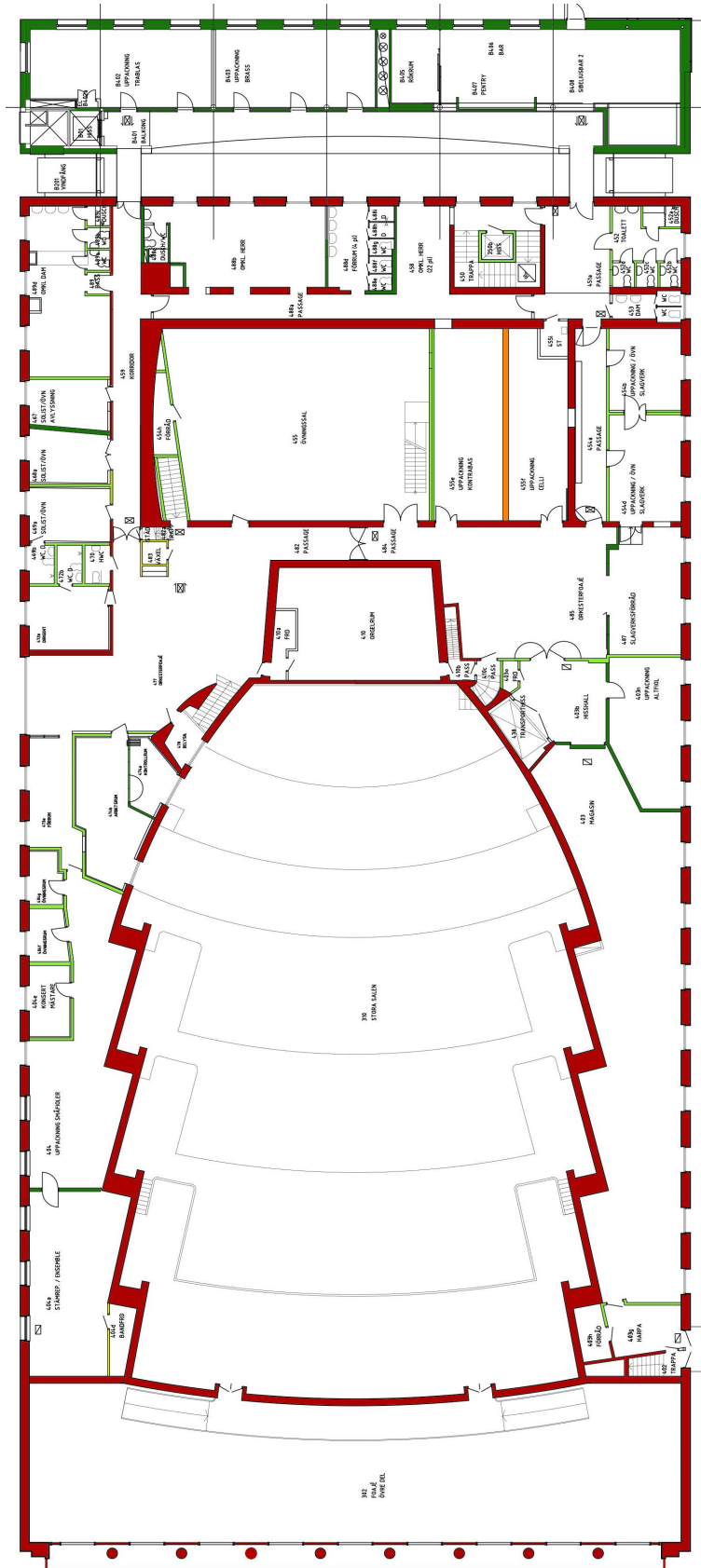


Ålderslegend

- 1933
- 1940-tal
- 1960-70-tal
- 1980-tal
- 1990-tal
- 2000-tal

Den ursprungliga planlösningen är till stora delar bevarad intakt. Under 1900-talets andra hälft har det tillkommit ett antal mellanväggar i de enklare och ickepublika delarna.

Sammanfattning interiöra förändringar - Plan 4

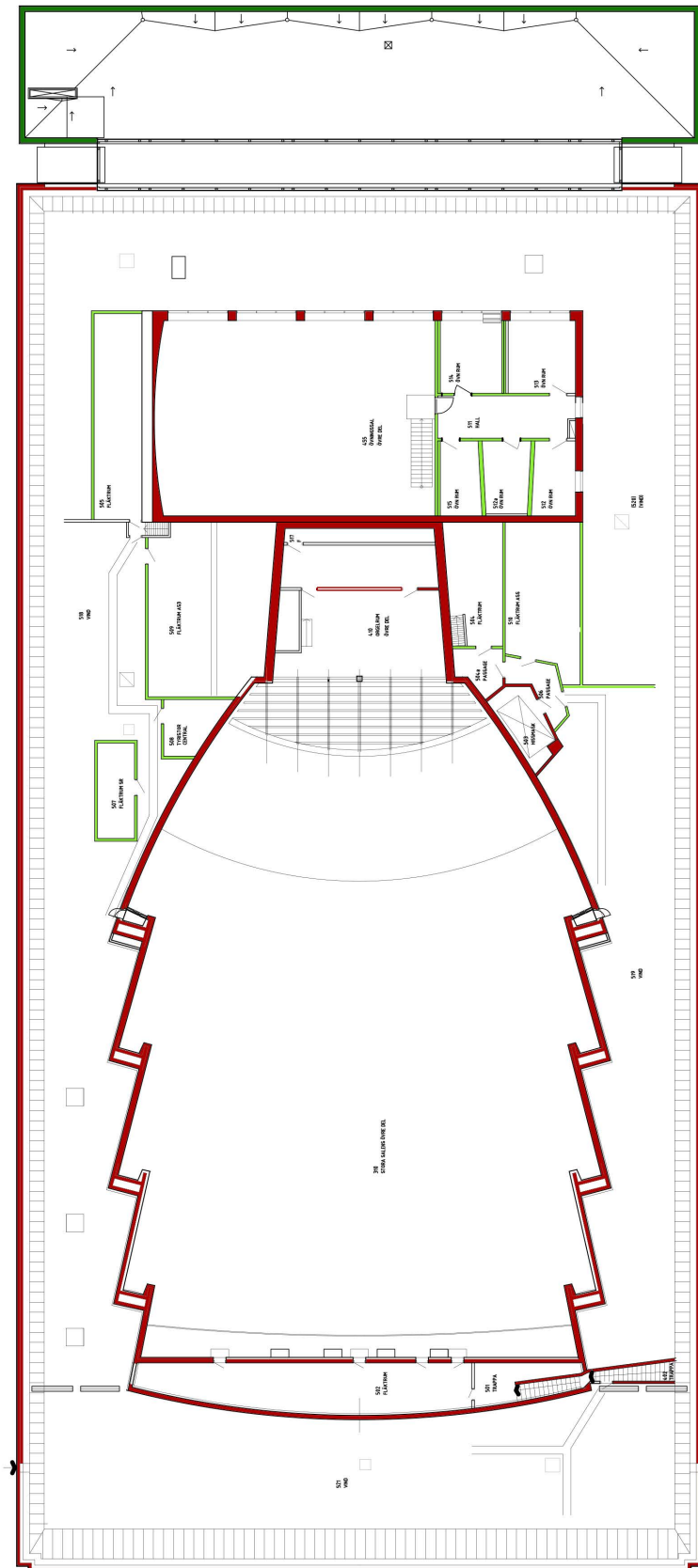


Ålderslegend

- 1933
- 1940-tal
- 1960-70-tal
- 1980-tal
- 1990-tal
- 2000-tal

Under 1900-talets andra hälft har planlösningen i bl a det fd notbiblioteket och magasinlokalerna förändrats genom ett antal nya mellanväggar. I övrigt är den ursprungliga planlösningen relativt välbevarad.

Sammanfattning interiöra förändringar - Plan 5-5,5



Ålderslegend

- 1933
- 1940-tal
- 1960-70-tal
- 1980-tal
- 1990-tal
- 2000-tal

Den ursprungliga planlösningen är relativt välbevarad, med undantag för enstaka senare tillkomna mellanväggar.

Översiktlig nulägesbeskrivning



Snedbild över Götaplatsen där Konstmuseet, Konsthallen, Stadsteatern och Göteborgs Konserthus bildar en monumental inramning av platsbildningen. Källa: SBK

Exteriör nulägesbeskrivning

Göteborgs Konserthus ligger vid Götaplatsen, vid Avenyns monumentala avslutning. Arkitektoniskt är bebyggelsen enhetligt planerad vad gäller material och form med byggnader uppförda av gult tegel med kraftiga fogar och stensocklar.

Konserthuset är uppfört i 2-3 våningar och har ett förhöjt välvt koppertak över stora konsertsalen. Byggnaden är uppförd i moderna material som stål, glas, sten och betong i kombination med gult fasadtegel och tak av kopparplåt. Exteriören har behållit sin karaktär sedan byggnaden stod färdig 1935, och endast genomgått mindre förändringar.

Huvudfasad mot Götaplatsen

Huvudfasaden, som vetter mot Götaplatsen, har en representativ karaktär och är klädd med Gropptorpsmarmor. Formspråket är stramt och präglat

av funktionalismens ideal - men med inslag av klassicism. I hela fasadens längd finns en ursprunglig granittrappa som leder upp till entrédörrarna till Stora konsertsalen och Stenhammarsalen. Entrédörrarna ligger skyddade under ett utskjutande och kopparklätt tak och dörrarna är av mässing med glasade fyllningar. I den högre delen av bottenvåningen finns en senare upptagen entré med glasdörrar till biljettkontoret. Ursprungligen var detta en fönsteröppning.

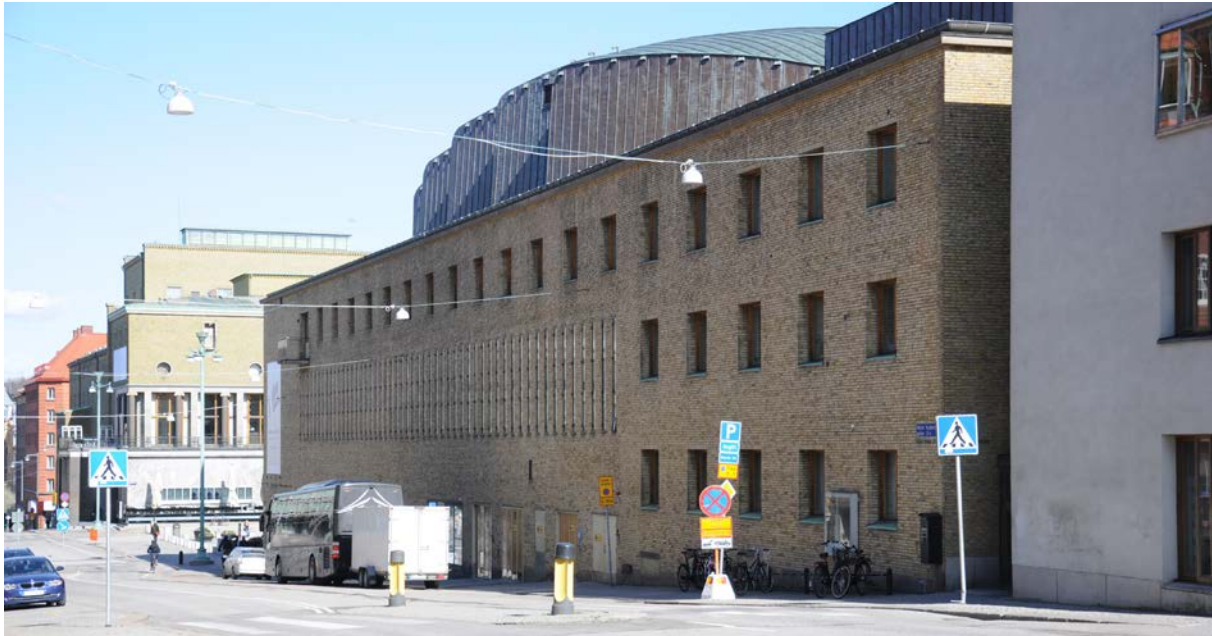
Huvudfasadens andra våning upptas till stora delar av ett stort fönsterparti av stål (bytt på 1980-talet). Fönsterpartiet delas av vertikalt av åtta marmorpelare som ger byggnaden en klassicerande prägel. Längs hela våningen löper en till hälften indragen balkong, vilken är försedd med ett stålräcke med en överliggare av fernissad teak. Fasaden avslutas uppåt av en profilerad takfotslist av granit.



Konserthusets huvudfasad mot Götaplatsen med sin karakteristiska marmorfasad och stora fönsterparti in mot Stora konsertsalens foajé.



Granittrappan liksom entréernas mässingsportar är ursprungliga och viktiga delar av byggnadens karaktär.



Konserthusets gula tegelfasad mot Viktor Rydbergsgatan. Till vänster syns tillbyggnaden från 1999.

Fasad mot Viktor Rydbergsgatan

Fasaden mot Viktor Rydbergsgatan är utförd i gult tegel lika övriga byggnader kring Götaplatsen. Byggnaden vilar på en låg granitsockel.

Den stora merparten av fönstren är ursprungliga från uppförandet och utgörs av 1- och 2-lufts-fönster av fernissad ek, med fönsterbleck av koppar. Fönstren är placerade i relativt djupa fönstersmygar.

In mot Stora konsertsalens foajé i andra våningen vetter ett stort antal högsmala 1-lufts-fönster av ek med etsat glas och konstglas från Orrefors.

I bottenvåningen har de ursprungliga skyltfönsterpartierna bytts under 1980-talet då de fd utställningshallarna gjordes om till kontor. Här finns dock ett antal ursprungliga portar av plåt. Två av dessa har nyligen renoverats och försetts med nya fyllningar av fanér.



I de högsmala fönstren in mot Stora konsertsalens foajé sitter ursprungligt etsat glas och konstglas från Orrefors.



Fönstren in mot de fd utställningshallarna/butikerna byttes på 1980-talet.



Konsertusets fasad mot Stenhammarsgatan.

Fasad mot Stenhammarsgatan

Fasaden mot Stenhammarsgatan är utförd i gult tegel och en låg granitsockel. Fönstren utgörs av 1- och 2-lufts-fönster av fernissad ek, med fönsterbleck av koppar. Merparten av fönstren är ursprungliga, men i våning 3 (in mot det fd notbiblioteket) togs 8 st fönsteröppningar upp under 1980-1990-talet. Dessa har dock givits en motsvarande utformning som de äldre. Fönstren är placerade i relativt djupa fönstersmygar.

I anslutning till vestibulen finns ett stort glasparti, vilket är ursprungligt men på insidan kompletterad med en senare glaskassett.

Förutom fönstren består fasadens enda dekorativa inslag av ett gjutet burspråk med ett stort fönsterparti. Fönsterpartiet är modernt och ersatte ett äldre fönsterparti på 1970-talet.

På 1980-talet tillkom en ramp och en ny tillgänglighetsanpassad entré i fasaden mot Stenhammarsgatan.



Ursprungligt gjutet burspråk.



Senare tillkommen ramp och tillgänglighetsanpassad entré.



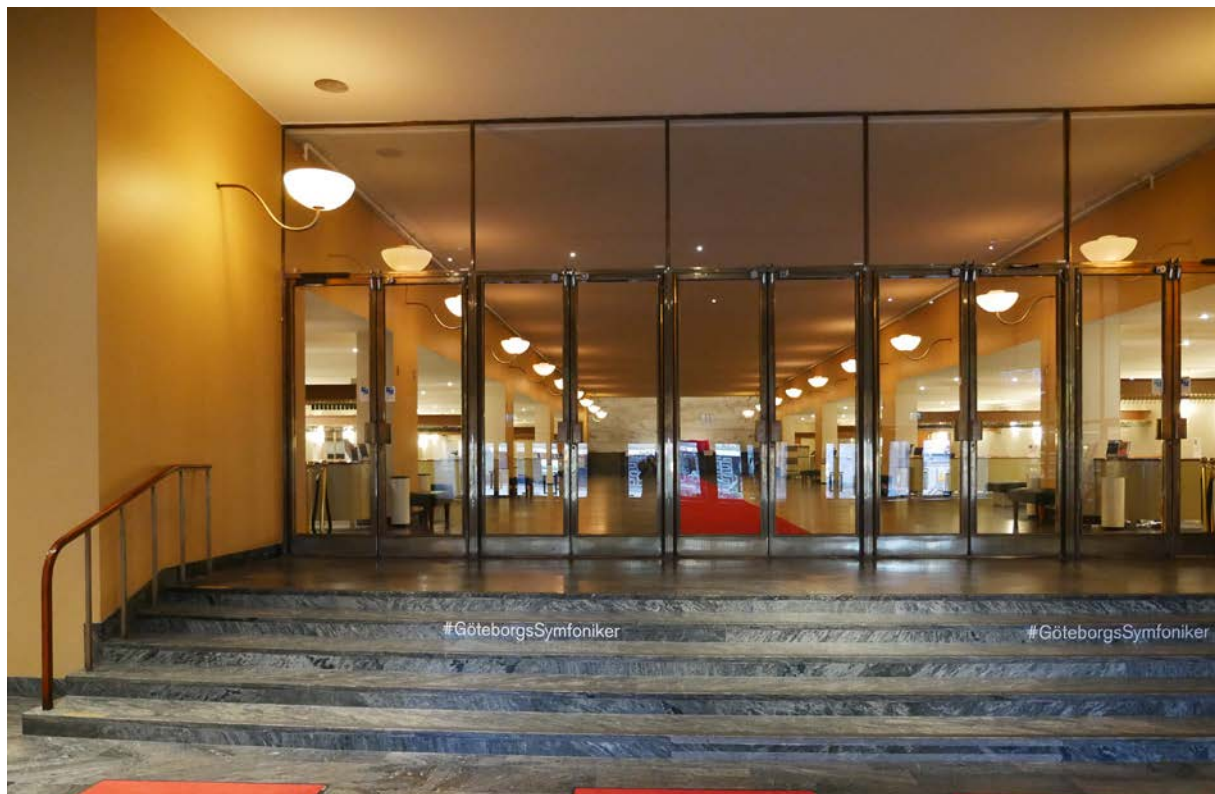
Tillbyggnaden från 1999 med sitt enkla och avskalade formspråk.

Tillbyggnaden

År 1999 invigdes en tillbyggnad av Konserthuset. Tillbyggnaden i 3 våningar utfördes bakom det ursprungliga huset och försågs med en inglasad foajé som förenar de båda byggnaderna. Konstruktionen har en stomme av betong med slätputsade ljusa fasader, ekfönster och dörrar av glas och koppar. Taket är av kopparplåt. En balkong med stålräcke samt ett större fönsterparti smyckar fasaden på hörnet mot gatan.



Den äldre byggnaden och tillbyggnaden binds samman av ett inglasat ljusschakt.



Vestibulen (rum 201-202) med ursprunglig marmortrappa som leder upp till glasade pardörrar av mässing.

Interiör nulägesbeskrivning

Invändigt har Konserthuset en utformning som, liksom exteriören, visar brytningstiden mellan klassicism och modernism. Byggnaden har en rektangulär planform placerad i öst-västlig riktning med Stora konsertsalen i mitten. Stenhammarsalen, salen för kammarmusik, ligger bakom stora konsertsalen i nord-sydlig riktning med entrén i söder. Till båda dessa salar hör vestibul, kapprum, restaurang och foajéer. En mindre sal finns belägen vid Viktor Rydbergsgatan. Utöver dessa finns också icke publika delar med övningsalar, kontor, omklädningsrum, förråd mm. Dessa är huvudsakligen grupperade i den äldre byggnadens bakre del.

Byggnaden karaktäriseras interiört av en avskalad och modernistisk inredning. Gestaltningen är väl genomtänkt med en hög materialkvalitet. Helheten och detaljerna samverkar till ett arkitektoniskt och konstnärligt mästerverk.

Vestibulen

Vestibulen är ljus och luftig. Golvet är belagt med ursprungliga marmorplattor och väggarna är putsade och målade i ljusa kulörer. Till höger, bakom ett ursprungligt glasparti som tidigare delade in



Vestibulen (rum 201-202), i fonden syns biljettkassan.

entréhallen i två rum, finns den nya biljetthallen. Till vänster nås Stenhammarsalen med separat garderob och foajé. Mitt emot entrén från Götaplatsen leder en marmortrappa upp till ett ursprungligt glasat dörrparti av mässing bakom vilket kapprummet är beläget. I vestibulen finns ursprungliga sittbänkar och ursprungliga armaturer.



Kapprummet (rum 206) med ursprungligt marmorgolv och äldre vägghängda armaturer.

Kapprummet

Kapprummet är rymligt med en enkel och lågmäld inredning med rundade garderobsdiskar med fronter och hyllor av plåt och bänkskivor av lackat trä. Garderobsinredningen är bevarad sedan uppförandet. Även här är golvet belagt med marmor. In mot WC-grupperna finns flera ursprungliga fanérdörrblad. I kapprummets bakkant ansluter en marmortrappa med dubbla trapplopp upp till Stora konsertsalens foajé. Även väggarna i trapploppet är klädda med marmor.

Stora konsertsalens foajéer

Marmortrappan leder upp till foajéerna (promenaden), vilka omsluter Stora konsertsalen. Foajéerna är elegant och sofistikerat utformade i sin helhet. Golven är belagda med en ursprunglig parkett. Även marmorsocklarna är ursprungliga. Väggarna som vetter in mot konsertsalen är utförda i stucco lustro och försedda med ursprungliga vägghängda armaturer. Det bakre väggpartiet mot repetitionslokaler är klädd med en ursprunglig fanér av Kuba-mahogny. Mot Viktor Rydbergsgatan är även en kolonnrad klädd med Kuba-mahogny. Övriga väggar är putsade och målade. I Götaplatsfoajén finns en ursprunglig freskomålning utförd av Otto Sköld. På den motsatta väggen hänger en ursprunglig väv, utförd av Barbro Nilsson efter kartong av Sven Erixon. I vägg mot rum 361 finns prins Eugens Al-seccomålning "Minnenas land". Promenaden smyckas därtill av en variation av konstverk.

I Götaplatsfoajén finns ett stort fönsterparti av stålprofiler som på 1980-talet ersatte det ursprungliga



Kapprummet (rum 206) med ursprunglig garderobsinredning.

fönsterpartiet. Mot Viktor Rydbergsgatan finns 53 stycken högsnala och ursprungliga 1-luftsfönster av lackad ek med etsade glas samt konstglas. Konstglasen är utförda av Orrefors. Mot Stenhammarsgatan finns ursprungliga 2-luftsfönster av ek med fönsterbänkar av marmor.

In mot Stora konsertsalen finns 8 st ursprungliga fanérpardörrar, vilka är påbyggda mot insidan under senare tid (för ljuddämpning).

I direkt anslutning till foajéerna ligger restaurangen. Även här är golvet belagt med en ursprunglig rutparkett. Restaurangen avdelas från foajén med ett ursprungligt glasparti med pardörr av mässing och förnicklat stål. Möblerna i restaurangen nyttillverkade efter förlaga av de ursprungliga.



Götaplatsfoajén (rum 302). Till vänster syns dricksfontänen som utgör en nytillverkad kopia. Väggen mot nordväst dekorerats av Otto Skölds freskomålning. Armaturerna är ursprungliga med undantag för ljuskronan närmast väven, vilken är en nytillverkad kopia.



Götaplatsfoajén med den väggstora gobelängen.



Promenoaren med den fanérklädda kolonnraden som ramar in de högsmla fönsterpartierna med konstglas.



Den dubbla marmortrappan med barriär av marmor. Här syns även den bakre foajéväggen klädd med Kuba-mahogny.



Ursprungliga möbler.



Stora konsertsalen (rum 310) med sina väggar av sykomorlönn. Scenen och reflektorskärmen, liksom stolarna är moderna.

Stora konsertsalen

Stora konsertsalen har plats för 1247 personer och är känd som en av världens bästa konsertsalar. Rummet är byggt och anpassat för akustisk musik. Väggarnas och takets material är utformade i kanadensisk sykomorlönn. Detta för att ge en jämn reflexion utan egentoner. Den bakre väggen lutar för att ljudet ska reflekteras ner i bänkraderna och absorberas. Sidoväggarna är snedställda, både i plan och sektion för att hindra stående ljudvågor.

I konsertsalen finns sex loger med ådringsmålade barriärer. Samtliga stolar i salen är moderna och golvet är belagt med en modern linoleummatta.

Scenen är modern och härstammar från en ombyggnad år 2001. I samband med denna sattes det in vridbara luckor i väggarna vid scenens bakkant. Även reflektorskärmen ovan scenen tillkom vid denna ombyggnad och har inneburit en stor konsekvens för salens arkitektoniska uttryck genom sin enkla och ej kulturhistoriskt anpassade utformning.

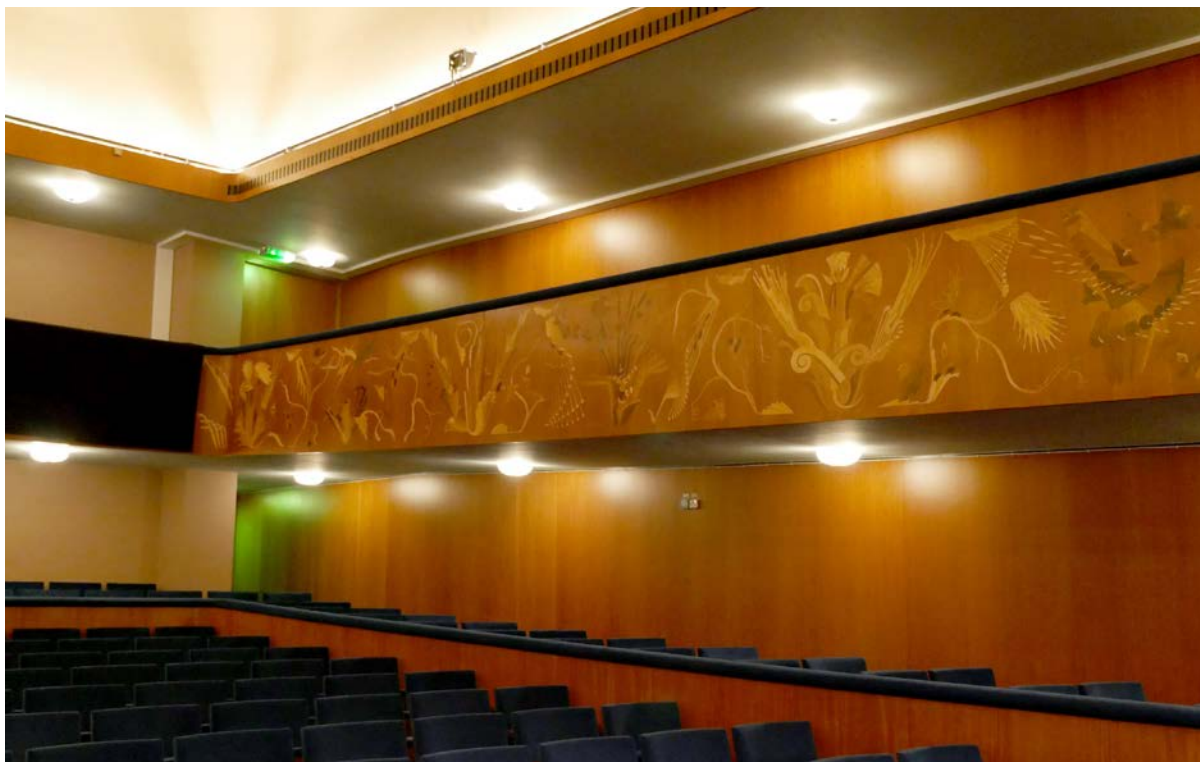
I taket hänger 8 st ursprungliga takhängda armaturer från Orrefors. Stolarna byttes 2016.



Den bakre och karakteristiska lutande väggen.



Logebarrärerna är ådringsmålade.



Stenhammarssalen (rum 224) med sina fanérklädda väggar och den klassicerande läktarbarriären smyckad med intarsia.

Orgelrummet

Bakom scenen i Stora salen finns ett orgelrum i två våningar för orgelverket. Orgelrummet är relativt välbevarat från 1937. Brädgolv och väggarnas samt takets furupanel är troligtvis ursprungliga. Likaså förekommer ett antal ursprungliga dörrblad. Rummet har en enkel karaktär, betingat av dess funktion som instrument. Orgelverket, som byggdes av orgelbyggarna Marcussen och son, härstammar från år 1937.

Stenhammarsalen

Stenhammarsalen har 390 sittplatser och är inredd i 20-talsklassicism med intasiautsmyckningar på balkongens träfronter. Väggarna är klädda i ursprunglig mahognyfanér medan logebarriärerna är klädda med ekfanér. Det välvda taket är putsat och målat. Skärmtaket ovan balkongen har en sida klädd med mahognyfanér med en tandsnittsfris som utgör ventilation. Dörrbladen i salen utgörs av ursprungliga och fanérade pardörrar. Samtliga stolar är från 2016, liksom golvet linoleummatta.

Stenhammarsalens foajé & garderob

Golvet i Stenhammarsalens foajé är belagt med ursprungliga marmorplattor och väggarna är putsade och målade i ljusa kulörer. Mot Stenhammarsgatan sitter ursprungliga 1-luftsönster av ek, i djupa fönstersmygar klädda med marmor. Mot såväl Stenhammarssalen som övriga utrymmen finns ursprungliga fanérdörrblad.



Orgelrummet har bevarat sitt ursprungliga brädgolv och sina väggar och tak av slätspont/furupanel. Det finns även ett antal ursprungliga dörrblad. Orgelverket är från 1937.



Stenhammarsalens foajé (rum 219).

Garderobsinredningen är ursprunglig med platsbyggda diskar, skohyllor med galoschkrokar, hatt-hyllor mm. Dessutom finns en ursprunglig kiosk med bardisk och jalusier av trä. Belysning sker genom ursprungliga armaturer och här finns även äldre möbler tillhörande huset.

Viktor Rydbergssalen

Den mindre Viktor Rydbergssalen nås via entrén från Viktor Rydbergsgatan. Med undantag för det under senare tid tillkomna parkettgolvet och det sänkta akustiktaket har salen en välbevarad karaktär med väggar klädda av lackade och kvadratiska björkfanérplattor. Även de fanéerade pardörrarna och fönstren av ek är ursprungliga.



Viktor Rydbergssalen (rum 243).

Övriga icke publika utrymmen

De icke publika delarna av Konserthuset har en enklare och mer pragmatisk utformning. Kontorslokaler och orkesterfoajéer har i regel golv belagda med moderna linoleummattor. I enstaka rum finns äldre parkettgolv bevarade. Här finns också en stor andel bevarade snickerier från 1930-talet i form av golvsocklar, enkelt profilerade dörrfoder och släta, målade dörrblad som gör att utrymmena ändå bevarar sin äldre karaktär. Likaså är merparten av alla fönster ursprungliga och försedda med fönsterbänkar av marmor. Det förekommer också utrymmen som är mer förändrade, både vad gäller planlösning som ytskikt.



Viktor Rydbergssalen (rum 243).



Marknadsavdelningen, rum 231 m fl, har en helt igenom modern karaktär. Här finns inga äldre detaljer bevarade.



Magasin 403, med en enkel och pragmatisk utformning.



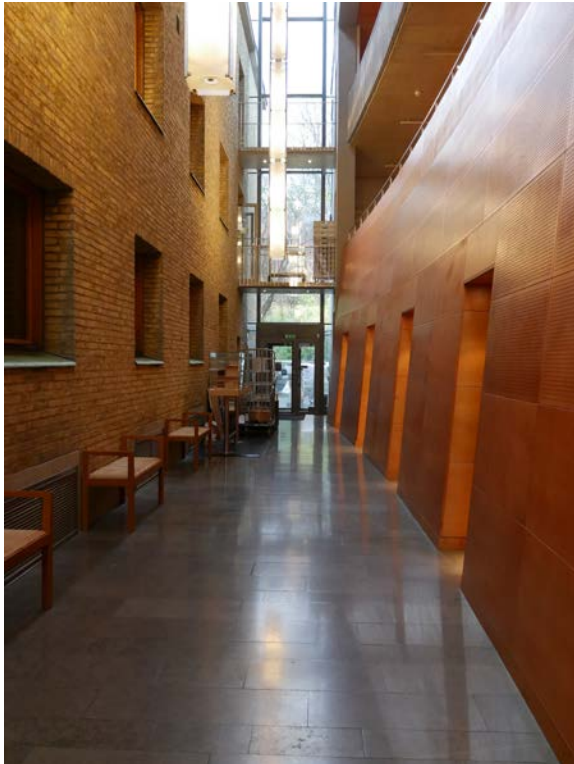
Korridor 365 med bevarade snickerier i form av socklar samt enkla målade dörrblad. I övrigt är ytskikten moderna.



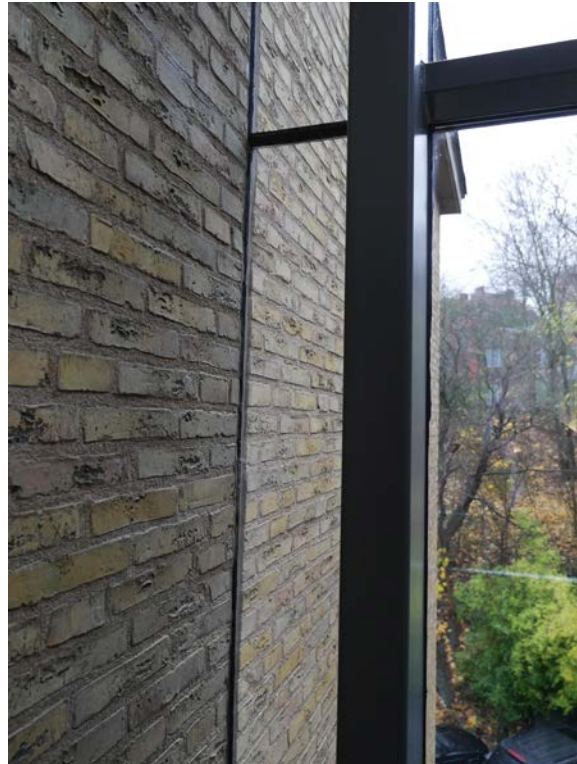
Rum 477 med ursprunglig trappa ner till Stora konsertsalens scen. Även ursprungligt dörrblad in till orgelrummet.



Fd notbiblioteket på plan 4 har idag en modern prägel.



Mötet mellan den äldre byggnaden och tillbyggnaden från 1999.



En tunn glasvägg ansluter mot den äldre fasaden.



Trapphus A med äldre marmortrappa. I fonden syns ett ursprungligt fönster ut mot den nya ljusgången. De ursprungliga handledarna är bevarade, men kompletterade med senare handledare på trappspindeln.

Trapphus

Trapphus A har en enkel utformning och delvis bevarad karaktär från uppförandet. Till denna karaktär bidrar marmortrappan och de ursprungliga rundade och lackade handledarna. Fönstren ut mot ljusgången mellan den äldre byggnaden och tillbyggnaden är även de ursprungliga. Här förekommer också enstaka äldre fanérdörrblad, men merparten av dörrbladet är bytta under senare tid.

Ljusschakt mellan gammalt och nytt

I ljusschaktet mellan den ursprungliga byggnaden och tillbyggnaden från 1999 möts gammalt och nytt. Här ingår den fd bakre gavelfasaden, vilken har en motsvarande utformning som övriga fasader. Fasaden har i princip lämnats orörd. En glasvägg har fästs in i den genom att fasad och takfot skårats. I fasaden sitter flera ursprungliga 2-luftsfönster av ek. Vid tillbyggnaden gjordes dock ett antal fönster om till dörröppningar för att via tvärgående bryggor dockas samman med tillbyggnaden. Tillbyggnadens väggar är klädda med björkfanéer och stämmer väl in i den äldre byggnadens karaktär. Mötet mellan de två byggnadskropparna är väl utfört, med stor respekt för den ursprungliga byggnaden.

Källare

Källaren hyser huvudsakligen enklare utrymmen så som fläktrum mm samt ett antal loger. Logerna i våningsplanet är senare tillkomna, 1960-tal, och präglas av moderna material.

Det finns källarutrymmen som är relativt välbevarade, men som är av enkel karaktär med gjutna golv och väggar, enstaka ursprungliga släta dörrblad samt äldre dörrfoder och golvssocklar.

Vind

Delar av råvinden är mycket välbevarad. I vindsutrymmet direkt ovan Stora konsertsalen finns bl a den ursprungliga konstruktionen bevarad med takstol av varmnitat stål och ursprunglig yttertaks konstruktion. I övrigt finns även enklare vindsutrymmen med moderna fläktrum mm.



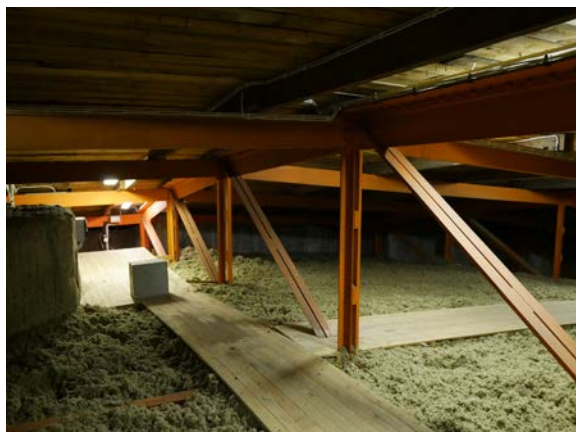
"Rum" 114 utgör tilluftskanal.



Korridor 110a i källarvåningen präglas av 1960-talets ombyggnad.



Vindsutrymme ovan Stora konsertsalen med ursprunglig takstolskonstruktion av stål.



Vindsutrymme ovan Stora konsertsalen.

Källor och litteratur

Antikvarisk rapport. Förstudie del 1, Konserthuset i Göteborg (2015). Tyréns

Antikvarisk armaturförteckning, Konserthuset. (2014) Acanthus

Antikvariskt förvaltningsunderlag, Konserthuset. Acanthus.

Caldenby, Claes (red.) (1992). Göteborgs konserthus: ett album. Göteborg: White arkitekter

Edlén, Håkan (1985). Göteborgs konserthus 50 år: minneskavalkad inför jubiléet 4 oktober 1985. Göteborg: Konserthuset

Göteborgs Konserthus (1935). Tidskriften Byggmästaren

Inventering av glaskupor i förråd, Göteborgs konserthus (2014) Västarvet

Kulturmiljöer av riksintresse. (2008) Länsstyrelsen i Göteborgs och Bohus län

Lönnroth, Gudrun (red.) (1999). Kulturhistoriskt värdefull bebyggelse i Göteborg: ett program för bevarande. D. 1.

Lönnroth, Gudrun (red.) (2003). Hus för hus i Göteborgs stadskärna.

Romdahl, Axel L. (1939). Göteborgs konserthus: [Illustr.]. Göteborg:

Statusbesiktning av fasad (2015). Projekt Uppdrag AB genom Bengt Wahlgren

Arkiv

Stadsbyggnadskontoret (SBK)

Ritningar och bygglovhandlingar.

Region- och stadsarkivet

Ritningar och div. handlingar.

Göteborgs stadsmuseum (GSM)

Fotografier och tidningsklipp.

Länsstyrelsen

Förslag till byggnadsminnesförklaring

Kamerareportage

Fotografier.

Där inget annat anges är fotografier tagna av Antiquum AB