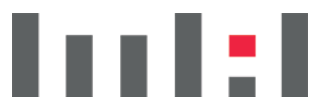


Gullbergsbrohemmet

Stampen 20:2



Vård- och underhållsplan
Del 1 - Beskrivningar
(2018)
Koncept 2018 01 31





Mats & Arne Arkitektkontor
Östra Hamngatan 52
41 09 Göteborg

www.matsoarne.se

Omslagsbild: Anna Lokrantz

Förord

Föreliggande rapport är en vård- och underhållplan för Gullbergsbrohemmet, före detta spinnhuset, på Garverigatan 2 i Göteborg (Stampen 20:2). Arbetet är utfört av Mats & Arne Arkitektkontor AB hösten/vintern 2017-2018 på uppdrag av Higab.

Byggnaderna uppfördes som spinnhus 1742 efter ritningar av Bengt Wilhelm Carlberg. Riksdagen hade då beslutat att tukt- och spinnhus skulle inrättas i varje län. Såväl huvudbyggnaden som gårdsbyggnaden har genomgått ombyggnader under årens lopp. 1867 blev spinnhuset ett renodlat kvinnofängelse och 1909 omvandlades byggnaderna till mödra- och spädbarnshem. Byggnaderna besitter ett mycket högt kulturhistoriskt värde och skyddas som byggnadsminne enligt Kulturmiljölagen.

Rapporten är uppdelad i två delar. Del 1 innehåller en historisk beskrivning av Gullbergsbrohemmet samt en precisering av det kulturhistoriska värdet. Del 2 innehåller antikvariska riktlinjer, särskilda vårdkrav samt byggnadsbeskrivning och skadeinventering. I del 2 ingår också rapporter från underkonsulter för el och VVS. Utöver dessa delar har en separat kalkyl i tabellform upprättats.

Göteborg, januari 2018

Kristina Wallman
Anna Lokrantz
Bebyggelseantikvarier

Innehållsförteckning

DEL 1: Beskrivningar

Kap 1: Inledning 5

Kap 2: Skyddsstatus och kulturhistorisk värdebeskrivning 6

Byggnadsminnesskydd 6

PBL 6

Planförutsättningar 6

Kulturhistorisk värdebeskrivning 9

Byggnadskronologi huvudbyggnad 13

Byggnadskronologi gårdsbyggnad 16

Kap 3: Historik 19

Introduktion 19

Historik 19

Kap 4: Nulägesbeskrivning 22

Huvudbyggnad 22

Gårdsbyggnad 30

Kap 5: Källor och litteratur 35

Gullbergsbrohemmet Stampen 20:2, VoU del 2 - Byggnadsbeskrivning och underhållsplan - finns som separat rapport

SIDHÄNVISNINGAR (I HÖGERKANTEN) OCH DIREKTLÄNKAR TILL ALLA AVSNITT

Inledning

Uppdragsbeskrivning

Mats & Arne Arkitektkontor AB har 2017-2018, på uppdrag av Higab, tagit fram föreliggande vård- och underhållsplan för Gullbergsbrohemmet, före detta kvinnofängelse och spinnhus. Uppdraget har bestått i att ta fram historik om byggnaderna, göra en beskrivning och kulturhistorisk värdering av dem samt att besiktiga byggnaderna och utforma åtgärdsförslag och antikvariska riktlinjer. I rapporten ingår också besiktningsrapporter från underkonsulter inom el och VVS. I uppdraget har även ingått att göra en kalkyl för vård och underhåll enligt Higabs underhållssystem Incit Expand.

Medverkande

Från Mats & Arne Arkitektkontor har Anna Lokrantz fungerat som ansvarig för uppdraget och Kristina Wallman som handläggande. För elbesiktning svarar Kenneth Westholm på Wikström AB och för VVS svarar Kenneth Mattsson Ramme vid K.M.R. Luftbehandling. Kontaktpersoner på Higab har Maria Lundgren, Boel Melin samt Lars Holmqvist varit.

Vård- och underhållsplanens syfte

Målet är att vård- och underhållsplanen skall vara ett användbart instrument i förvaltningen av miljön och byggnaden. Den innehåller en bedömning av byggnadernas skick och kulturhistoriska värden samt deras åtgärds- och underhållsbehov. Syftet är att vård- och underhållsplanen skall fungera som ett planeringsunderlag för åtgärder och underhåll med budgetpriser samt fungera som en handbok för det löpande underhållet av såväl byggnaden som den yttre miljön.

Läsanvisning

Rapporten är uppdelad i två delar (föreliggande rapport utgör del 1). Del 1 inleds med en sammanfattning samt en beskrivning av aktuellt kulturhistoriskt skydd. Detta följs av kapitlet "Bevarande och tålighet" där särskilt känsliga och skyddsvärda delar och rum pekas ut. Därefter görs en historiskt beskrivning av byggnaden samt en nulägesbeskrivning.

Del 2 innehåller antikvariska riktlinjer, särskilda vårdkrav, kvalitethöjande åtgärder samt byggnadsbeskrivning och skadeinventering med generella åtgärdsförslag. I del 2 ingår också rapporter från underkonsulter avseende el och VVS. Utöver dessa delar har en separat kalkyl i tabellform upprättats.

Administrativa uppgifter

Objekt: Gullbergsbrohemmet, f.d. kvinnofängelse och spinnhus

Fastighetsbeteckning: Stampen 20:2

Gatuadress: Södra Allégatan 4

Kvarter: Halmstad

Fastighetsägare: Higab

Byggnadsår: 1742-1916

Arkitekt: Bengt Wilhelm Carlberg, Arvid Bjerke och R.O. Swensson m.fl.

Ursprunglig anv.: Spinnhus

Nuvarande användning: Aktivitetshus och korttidsboende för personer med psykisk ohälsa

Skydd: Byggnadsminne
Ingår i riksintresse för kulturmiljövården
Utpekat i bevarandeprogrammet

Skyddsstatus och kulturhistorisk värdebeskrivning

Kulturhistoriskt skydd

Byggnadsminne

Gullbergsbrohemmet, före detta spinnhuset, före detta kvinnofängelset och barnhemmet, är byggnadsminnesförklarad enligt 3 kap 1§ lagen om kulturminnen m.m. (SFS 1988:950). Beslut togs 2010-11-12 och i samband med detta upprättades följande skyddsföreskrifter:

Byggnaderna

1. De på den bifogade kartan markerade byggnaderna 1 och 29 får inte rivas, flyttas, till sitt yttre byggas om eller på annat sätt förändras utan Länsstyrelsens tillstånd.
2. Ingrepp får inte göras i byggnadernas stomme.
3. I huvudbyggnadens (1) bottenvåning, övre våning och vind får inte ingrepp göras i rumsindelning och fast inredning. Till fast inredning hör bl.a. dörrblad, dörrfoder, fönster, fönsteromfattningar, fönsternischer, taklist och golvbeläggning med kalkstensplattor.
4. I gårdsbyggnadens (2) källare, passage och trapphus får inte ingrepp göras i rumsindelning eller fast inredning.
5. Byggnaderna ska underhållas så att de inte förfaller. Vård- och underhållsarbeten ska utföras på ett sådant sätt att det kulturhistoriska värdet inte minskar. Underhållet skall ske med material och metoder anpassade till byggnadens egenart. Samråd med Länsstyrelsen skall ske innan vårdarbeten påbörjas.

Skyddsområdet

6. Skyddsområdet är markerat med streckad linje och omfattar gårdsmiljön med planteringar, stödmur mot gatan och avskärmande plank. Området motsvarar fastigheten Stampen 20:2. Det skall hållas i ett sådant skick att byggnadsminnets utseende och karaktär inte förvanskas. Samråd med Länsstyrelsen ska ske innan vårdarbeten påbörjas.
7. Området får inte ytterligare bebyggas eller på annat sätt förändras.

Fornlämningar

På platsen finns ingen känd fornlämning. (Har kollat FMIS)

Gällande stadsplan och PBL

I stadsplanen från 1910 (1480K-II-416) anges inget kulturhistoriskt skydd. Kvarterets användningssätt lämnas tills vidare obestämt. Inte heller i stadsplanen från 1962, upprättad för utbyggnaden av E6 och tillhörande trafikapparat, står något om denna del av den äldre bebyggelsen. Ingen detaljplan finns. För byggnaden gäller dock Plan- och bygglagens (PBL) paragrafer om varsamhet och förbud mot förvanskning. I PBL 8 kap 17§ ställs krav på varsamhet vid ändring. Då byggnaden också har mycket stora kulturhistoriska värden omfattas den även av PBL 8 kap 13§, vilket innebär ett förvanskningsförbud. Också PBL 8 kap 14§, som stipulerar att underhåll av byggnader som är särskilt värdefulla ur historisk, kulturhistorisk, miljömässig eller konstnärlig synpunkt skall underhållas på ett sådant sätt att de särskilda värdena bevaras.

Bevarandeprogrammet

Byggnaden finns utpekad som kulturhistoriskt värdefull i Göteborgs kommuns bevarandeprogram "Kulturhistoriskt värdefull bebyggelse" från år 2000. I motiveringen står bland annat: "Anläggningen som helhet har ett mycket stort kulturhistoriskt värde. Huvudbyggnaden är särskilt värdefull från arkitektonisk synpunkt eftersom den är en av de få bevarade 1700-talsbyggnaderna i Göteborg och ett intressant exempel på arkitekten BW Carlbergs verk. Som fd "spinnhus", "kvinnofängelse" och "spädbarnshem" har miljön också ett stort socialhistoriskt värde."

Riksintresse för kulturmiljövården

Gullbergsbrohemmet ligger inte inom riksintresse för kulturmiljövården.

Tolkning av skyddet

Ovanstående innebär att byggnaden inte får rivas, flyttas, byggas om eller förändras exteriört. Rumsindelning, stomme och fast inredning som dörrblad, dörrfoder, fönster, fönsteromfattningar, fönsternischer, taklister med mera skall bevaras intakta. Vård- och underhållsarbeten skall ske med material och metoder anpassade till byggnadernas egenart och med hänsyn tagen till byggnadernas kulturhistoriska värden.



LÄNSSTYRELSEN
VÄSTRA GÖTALANDS LÄN

Lena Emanuelsson
Kulturmiljöenheten
Tel: 031-60 52 12

Delg.kv.

BESLUT
2010-11-12

432-54-98

Sida
1(6)

L2168



Higab
Box 5104
402 23 Göteborg

Byggnadsminnesförklaring av Göteborgs f d spinnhus, f d kvinnofängelse och f d barnhem Fastigheten Stampen 20:2, Göteborgs kommun

Beslut

Länsstyrelsen förklarar med stöd av 3 kap 1 § lagen om kulturminnen m m (SFS 1988:950), f d spinnhuset för byggnadsminne.

Byggnaderna

1. De på den bifogade kartan markerade byggnaderna (1 och 2) får inte rivas, flyttas, till sitt yttre byggas om eller på annat sätt förändras utan Länsstyrelsens tillstånd.
2. Ingrepp får inte göras i byggnadernas stomme.
3. I huvudbyggnadens (1) bottenvåning, övre våning och vind får inte ingrepp göras i rumsindelning och fast inredning. Till fast inredning hör bl.a. dörrblad, dörrfoder, fönster, fönsteromfattningar, fönsternischer, taklist och golvbeläggning med kalkstensplattor.
4. I gårdsbyggnadens (2) källare, passage, och trapphus får inte ingrepp göras i rumsindelning eller fast inredning.
5. Byggnaderna ska underhållas så att de inte förfaller. Vård och underhållsarbeten ska utföras på ett sådant sätt att det kulturhistoriska värdet inte minskar. Underhållet ska ske med material och metoder anpassade till byggnadernas egenart. Samråd med Länsstyrelsen ska ske innan vårdarbeten påbörjas.

Skyddsområdet

6. Skyddsområdet är markerat med streckad linje och omfattar gårdsmiljön med planteringar, stödmur mot gatan och avskärmande plank. Området motsvarar fastigheten Stampen 20:2. Det ska hållas i ett sådant skick att byggnadsminnets utseende och karaktär inte förvanskas. Samråd med Länsstyrelsen ska ske innan vårdarbeten påbörjas.
7. Området får inte ytterligare bebyggas eller på annat sätt förändras.

Postadress:
403 40 Göteborg

Besöksadress:
Ekelundsgatan 1

Telefon/Fax:
031-60 50 00(växel)
031-60 52 09 (fax)

Webbadress:
www.lansstyrelsen.se/vastra
gotaland

E-post:
Kulturmiljo.vastragotland@lansstyrelsen.se

Tillstånd från Länsstyrelsen krävs:

- Vid alla exteriöra förändringar

Samråd med Länsstyrelsen krävs:

- Inför underhållsåtgärder för byggnader
- Inför underhållsåtgärder för planteringar, stödmurar och plank

Eftersom byggnaden är utpekad i bevarandeprogrammet är den att betrakta som särskilt kulturhistoriskt värdefull enligt PBL 8 kap 13§, vilket innebär att den omfattas av förvanskningförbud. Förvanskningförbudet omfattar exteriören samt de rum som är utpekade som särskilt värdefulla i denna VoU (röd/gulmarkerade i planritningar under Kulturhistoriskt värde, s.15). De rum som är utpekade i byggnadsminnesförklaringen, tillsammans med de rum som noterats som kulturhistoriskt värdefulla i denna rapport bör bevaras i sin helhet. Mycket av interiören har dock förändrats och förvanskats under årens lopp och mycket av originalmaterial och -inredningar har gått förlorat. Delar av planlösningen är dock av stort kulturhistoriskt intresse och flera betydelsebärande detaljer från olika tider finns bevarade. I byggnaderna finns ytterst få äldre ytskikt bevarade. Det kan dock finnas äldre ytskikt under befintliga målade ytor, vilket man vid åtgärder bör vara vaksam på. **Antikvariska riktlinjer för de enskilda rummen finns i kapitlet "Bevarande och tålighet" i del 2.**

Higab skall alltid samråda med anti-

kvarie inför till exempel:

- Alla exteriöra förändringar och/eller större underhållsarbeten
- Vid interiöra ingrepp/förändringar i rum av stort kulturhistoriskt värde (gul/orange/rödmarkerade i denna rapport)
- Vid förändring av planlösning

Higab bör alltid samråda med antikvarie

inför till exempel:

- Förändringar i rum som sedan tidigare är kraftigt förändrade (grön/blåmarkerade i denna rapport).

Dokumentation

Samtliga åtgärder som utförs, såväl exteriöra som interiöra, skall dokumenteras. Detta gäller även underhållsarbeten.

Kulturhistorisk värdebeskrivning

Socialhistoriskt viktiga byggnader

Byggnaderna har stort socialhistoriskt värde. Deras historiska funktion som spinnhus, kvinnofängelse och mödra-/spädbarnshem berättar om olika tiders lösningar på sociala problem, och om hur man försökt hantera fattiga, "lösdrivare" och andra personer utan den struktur och moral man tyckte var den rätta. Byggnaderna berättar också om hur man sett på brott och straff, och då i synnerhet brott begångna av desperata kvinnor utan möjlighet att påverka sin situation. I detta ligger också samhällets fördömande syn på den kvinnliga sexualiteten. Som grund för alla de tidiga verksamheterna låg en strävan att förbättra de intagnas moral genom hårt arbete. Förändringen från kvinnofängelse till mödra-/spädbarnshem speglar den förändring i moraluppfattningen som skedde i samband med industrialiseringen och urbaniseringen, då den sociala kontrollen - och därmed det sociala stigma att vara ogift mor - minskade. Byggnaderna är därmed viktiga bärare av en intressant del av stadens och regionens sociala historia.

Byggnader med höga arkitektoniska och byggnadshistoriska värden

Huvudbyggnaden

Huvudbyggnaden är en av få bevarade 1700-talsbyggnader i Göteborg och har därför stort arkitektoniskt värde, inte minst eftersom exteriören är välbevarad och ännu har kvar mycket av sin 1700-talskaraktär. Fasaden präglas av sträng symmetri och enkla, strama utsmyckningar. Byggnaden är också ett gott exempel på Bengt Wilhelm Carlbergs verk. Dess tidstypiska utformning gör att den också har ett historiskt värde som dokument över 1700-talets byggnadsskick. Inte minst de äldsta bevarade delarna med kalkstensgolv och snickerier är av stort kulturhistoriskt intresse.

Bevarade delar och detaljer i huvudbyggnadens exteriör:

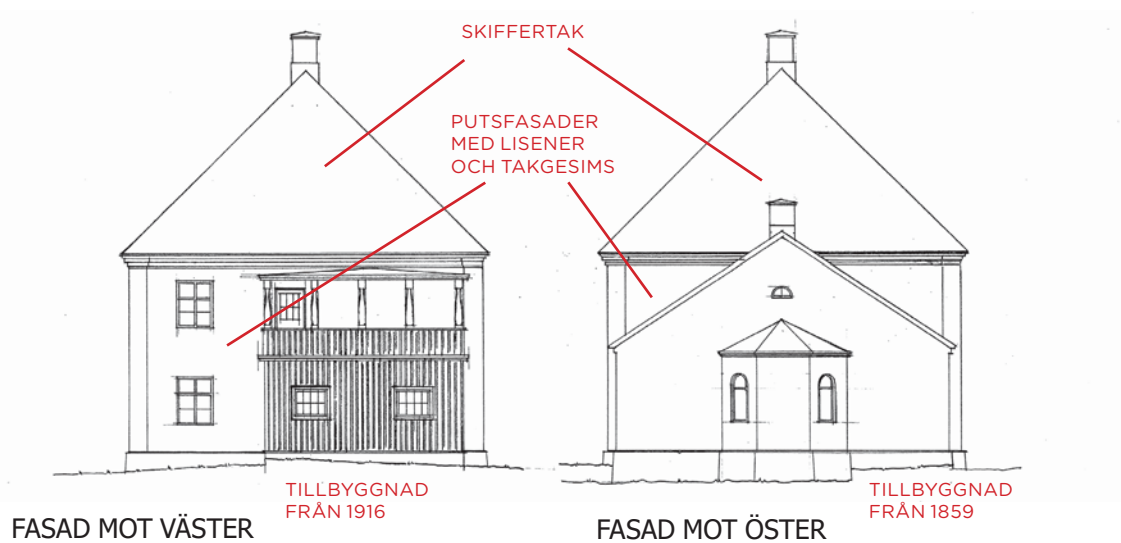
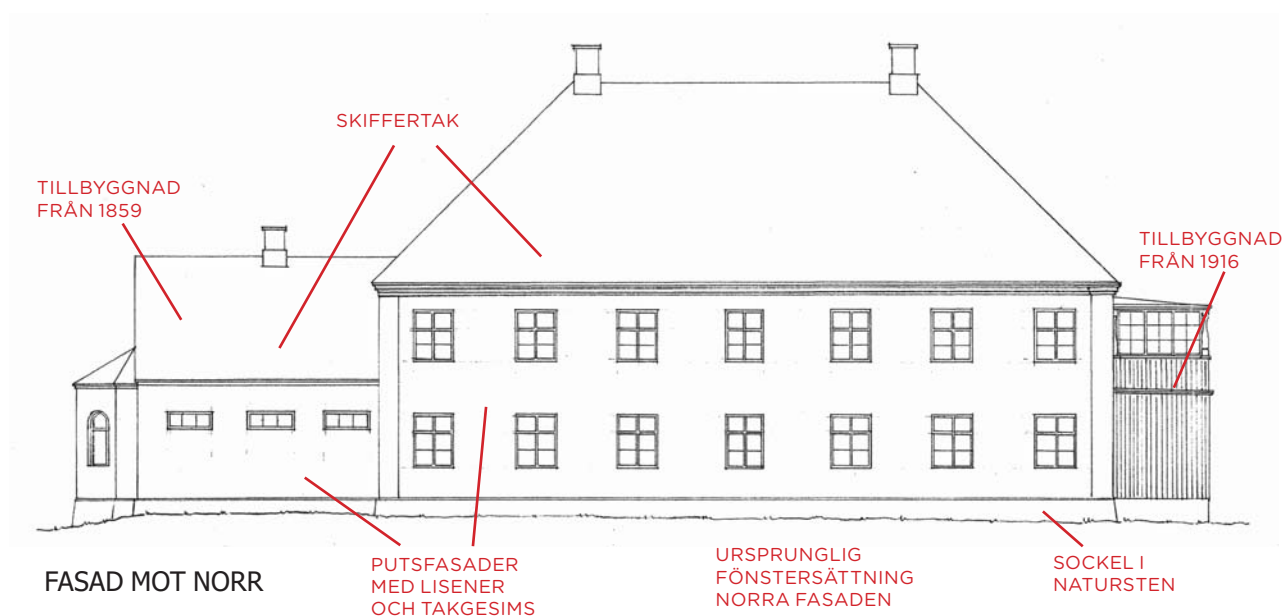
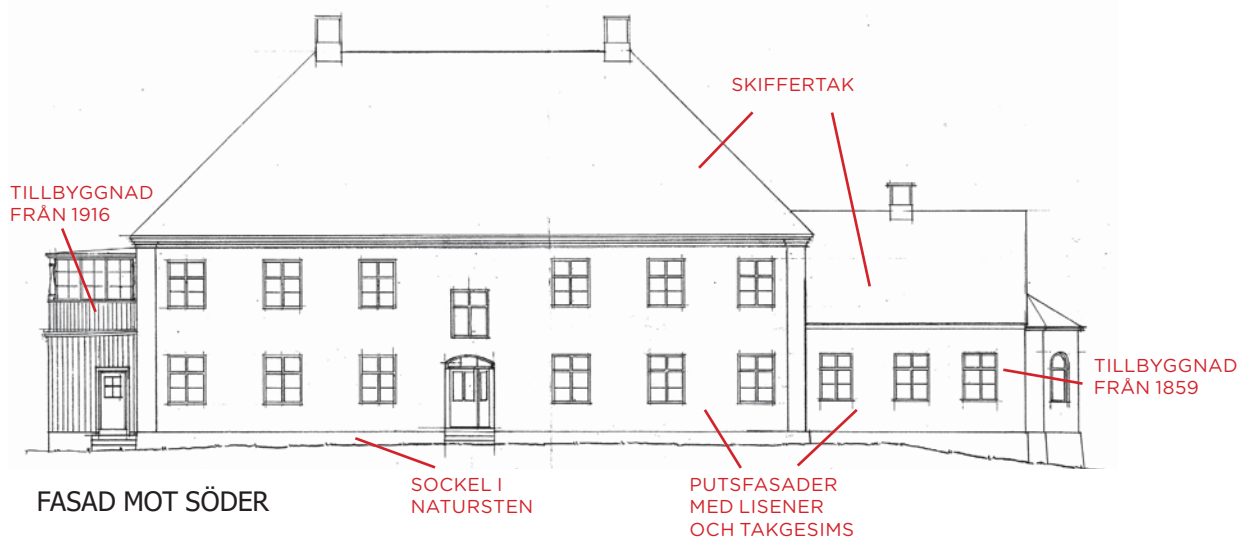
- Ursprunglig sockel i natursten
- Det valmade skiffertaket
- De putsade ockragula fasaderna med stram dekor med lisener och takgesims
- Ursprunglig fönstersättning på norrsidan
- Celltillbyggnaden från 1859
- Verandatillbyggnaden från 1916

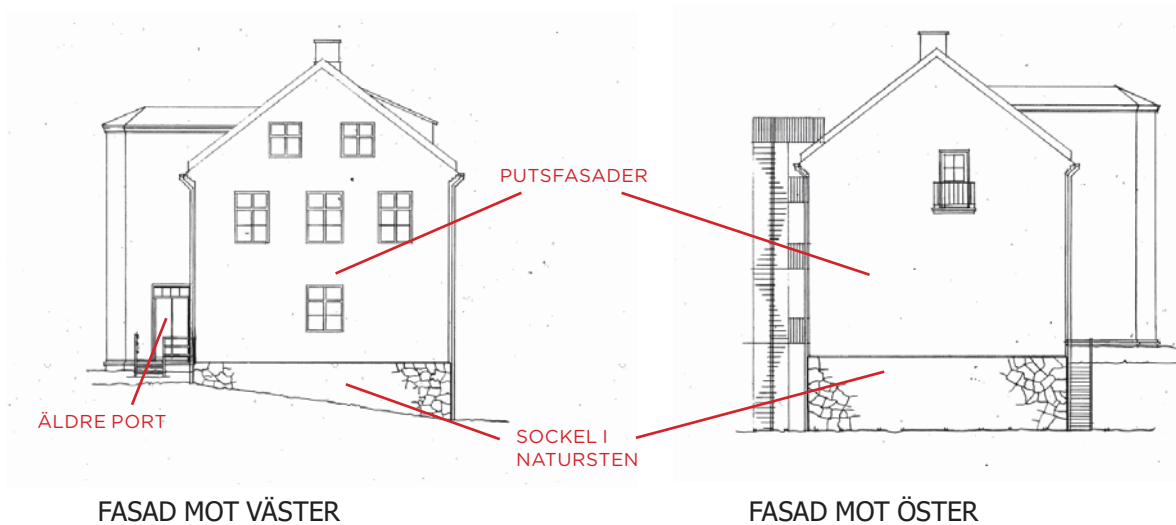
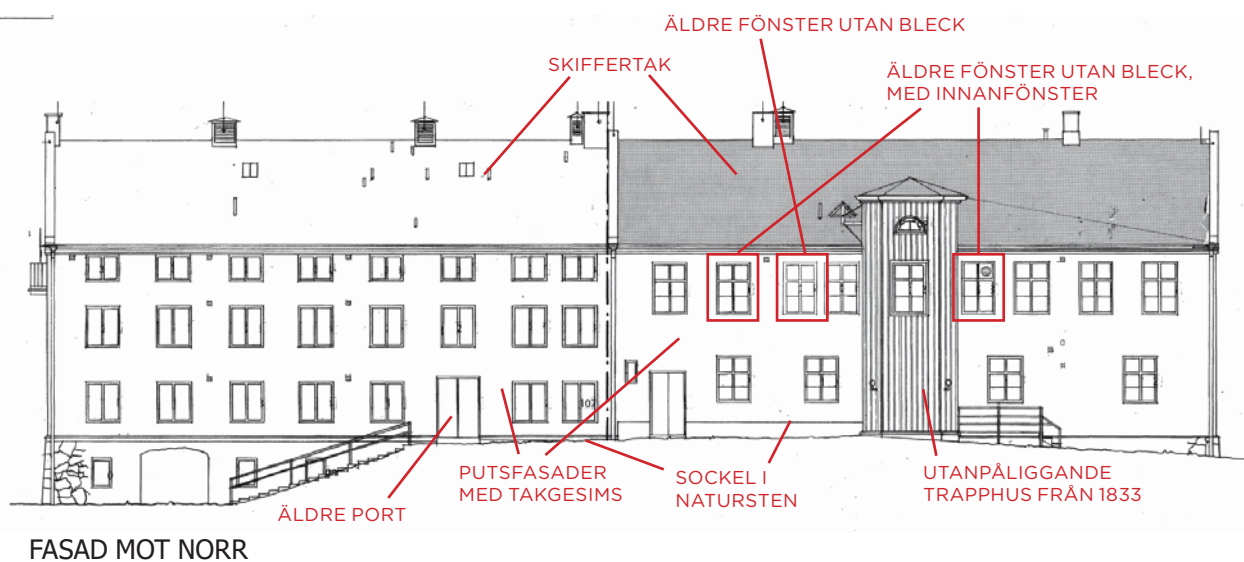
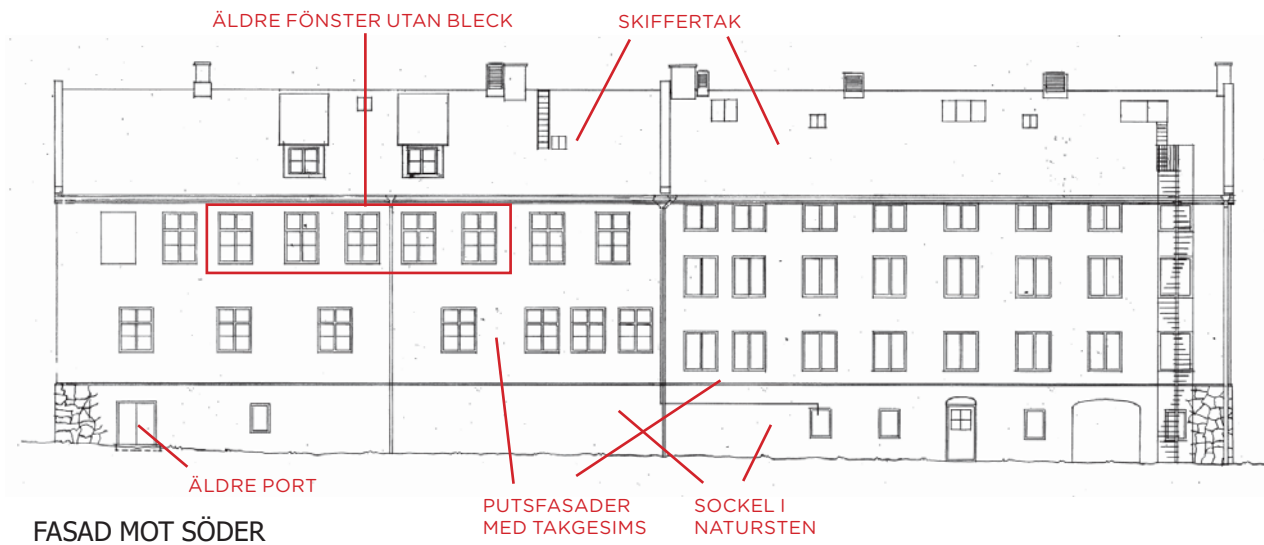
Gårdsbyggnaden

Gårdsbyggnadens exteriör har förändrats genom tillbyggnader, vilka speglas i fasaden både genom avvikande fönstersättning och fönstertyper och våningsindelning. Påbyggnaden med en våning och det utanpåliggande trapphuset i trä som tillkom 1833 utgör i dag betydelsefulla delar som bidrar till byggnadens uttryck och förståelsen för dess tillkomsthistoria. Tillbyggnaden från 1895 ansluter i utformning och material till den äldre byggnadskroppen, men är klart avläsbar. Övergången mellan byggnaderna är tydligt markerad i fasaden.

Bevarade delar och detaljer i gårdsbyggnadens exteriör:

- Sockel i natursten
- Skifferbelagt sadeltak
- De putsade ockragula fasaderna med stram takgesims
- Det utanpåliggande trapphuset i trä från 1833
- Äldre portar med och utan överljusfönster
- Äldre spröjsade fönster med innanfönster





Planlösning som speglar den forna

verksamheten

Den nuvarande planlösningen i huvudbyggnaden speglar till stora delar byggnadens tidigare funktion. På bottenvåningen finns det som ursprungligen var inspektörens/spinnmästarens rum, ullmagasin, rum för det spunna garnet, kök, visthus, kokerskans rum och ett arbetsrum bevarade. På övervåningen finns två större rum som nyttjades som arbetsrum för vardera 12 personer. I tillbyggnaden från 1859 finns ännu flera av de celler, med tillhörande celldörrar, som då uppfördes bevarade. Under perioden som byggnaden var spädbarnshem användes de större rummen på övervåningen som barnsal och skötrum. Dagens duschrum var då förvaringsrum, senare sköljrum och det som i dag är kontor var isoleringsrum.

Gårdsbyggnaden har genomgått flera större förändringar och byggts på i flera omgångar. Ombyggnaderna speglar de behov av utökade funktioner som funnits. Betydelsefulla delar är de bevarade trapphusen och kvarvarande celler i byggnadens östra del. Rummet som 1783 inrymde en viktualiebod finns bevarat, om än med helt andra ytskikt. Det som 1916 användes som diskkök är i dag beredningskök.

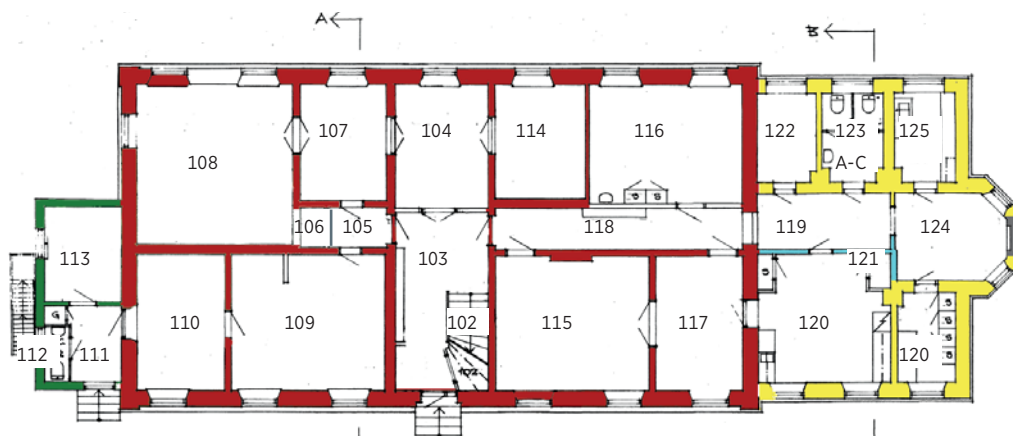
Gårdsbyggnad

- Trapphuset mot gården invändigt klätt med pärlspont
- Passagen/trapphuset med gjutjärnstrappor och äldre dörrar med liggande panel
- Tak klätt med pärlspont i rum 217
- Markläggning i sten och äldre dörr med liggande panel i tidigare genomgång i källaren
- Ursprungliga kryssvalv i tegel i källaren under den äldre delen av byggnaden

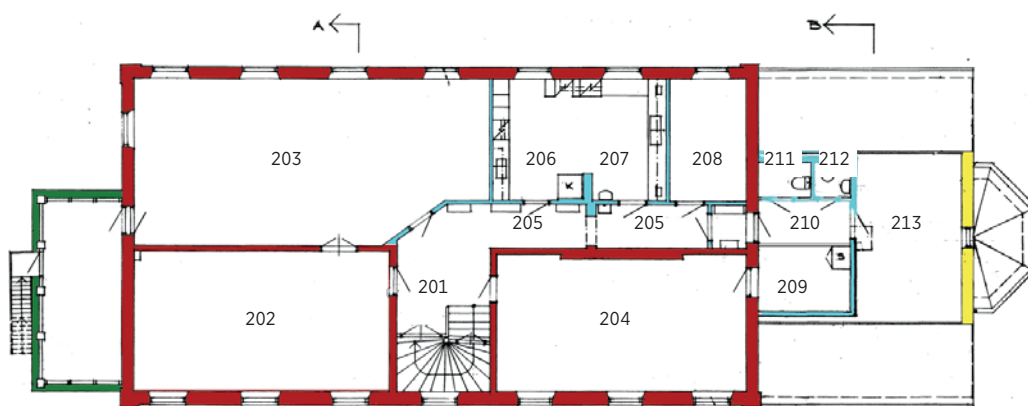
Bevarade delar och detaljer i interiören

Huvudbyggnad

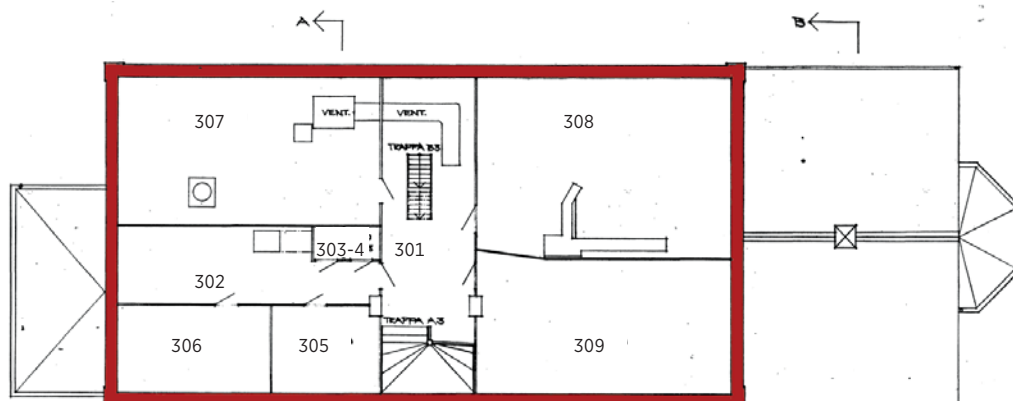
- Delvis ursprunglig planlösning
- Delvis bevarad planlösning med celler
- Äldre kalkstensgolv i entréhall
- Äldre trapplopp i trä med nötta trappsteg
- Äldre spegeldörrar
- Äldre snickerier som fotlister, bröstpaneler, dörrfoder och fönsterfoder
- Äldre celldörrar med liggande panel
- Äldre cellfönster
- Fönsterparti med spröjs i passagen, rum 118
- Vinden i sin helhet med ursprunglig takstol och äldre inredning med enkla mellanväggar



PLAN 1



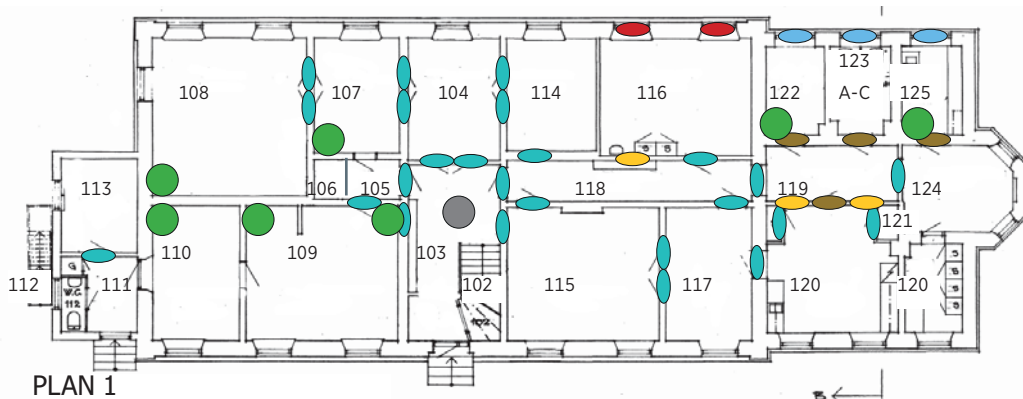
PLAN 2



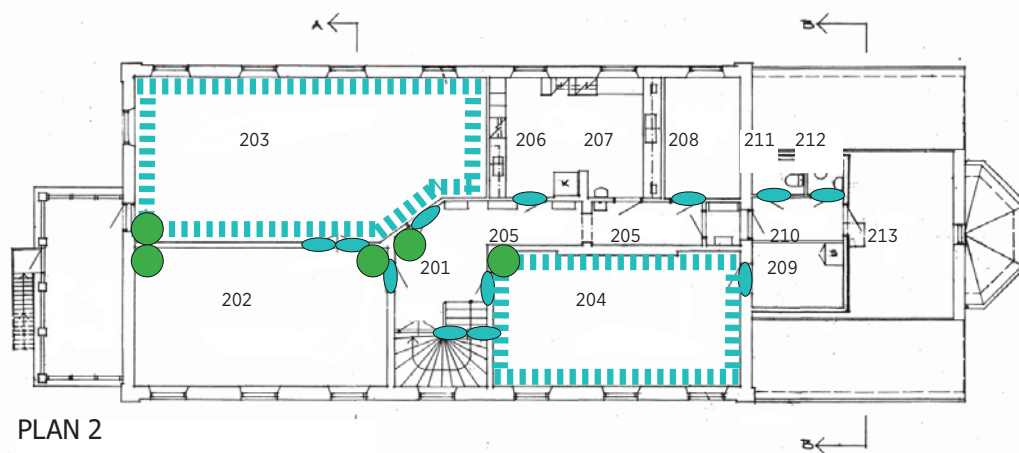
VIND

Ålderslegend huvudbyggnad

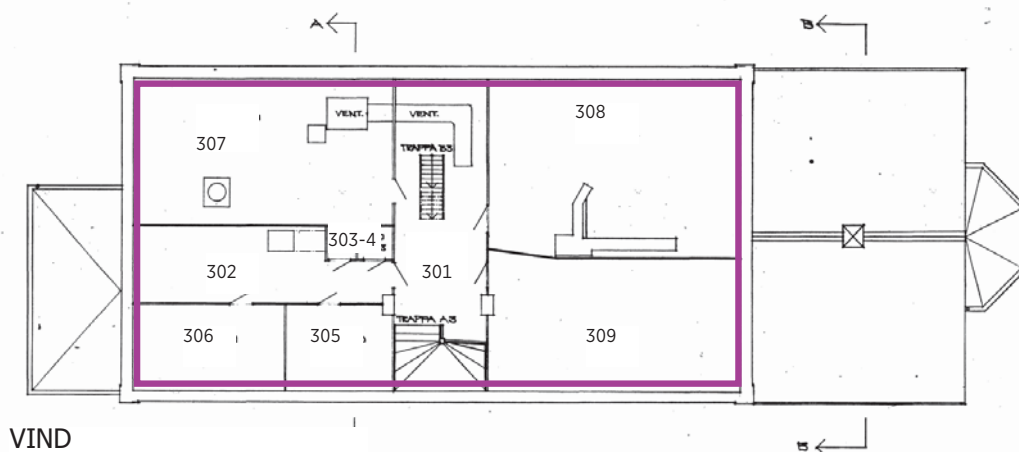
- | | |
|--|---|
| ■ 1742 | ■ 1895 |
| ■ 1833 | ■ 1916 |
| ■ 1859 | ■ 1909-1920 |



PLAN 1



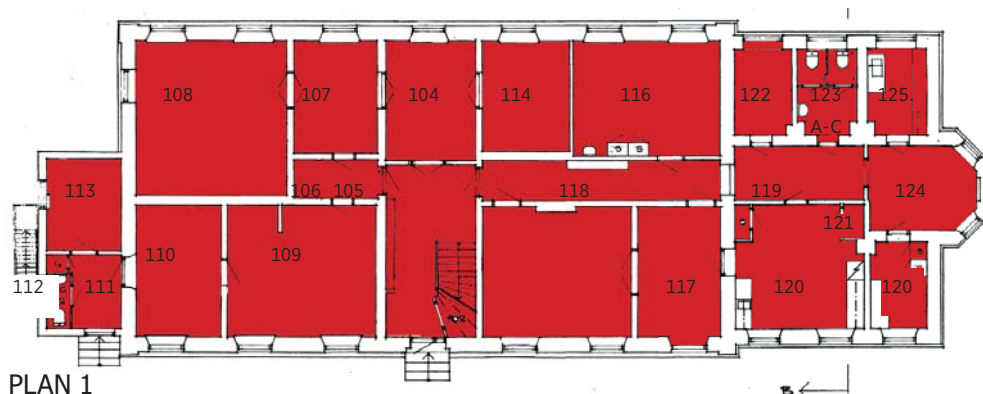
PLAN 2



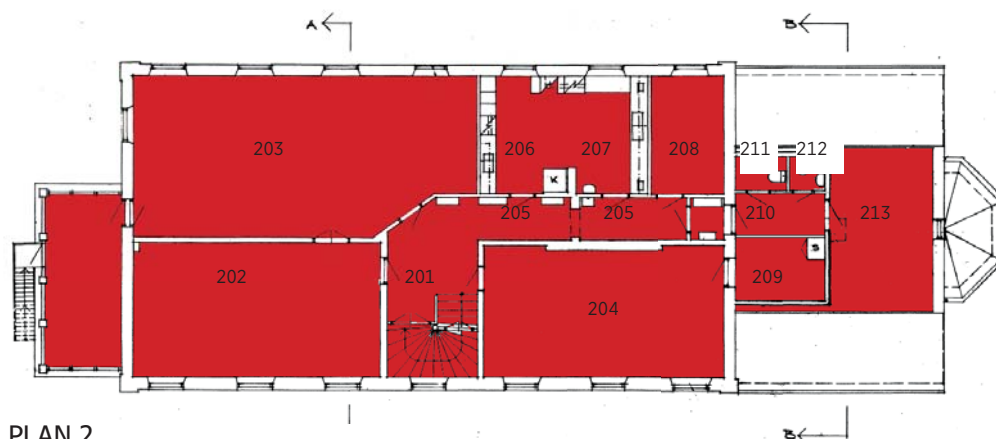
VIND

Kulturhistoriskt värdefulla detaljer huvudbyggnad

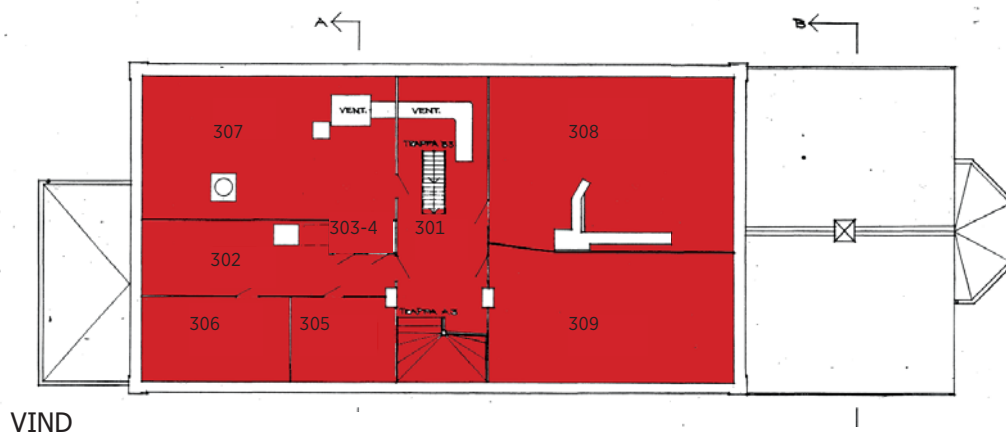
- Gjutjärnsradiator
- Spröjsat fönsterparti
- Spegeldörr
- Celldörr/dörr med liggande panel
- Invändiga fönsterluckor
- Äldre cellfönster
- Äldre kalkstengolv
- Träpanel
- Äldre mellanväggar och takstol i trä



PLAN 1



PLAN 2



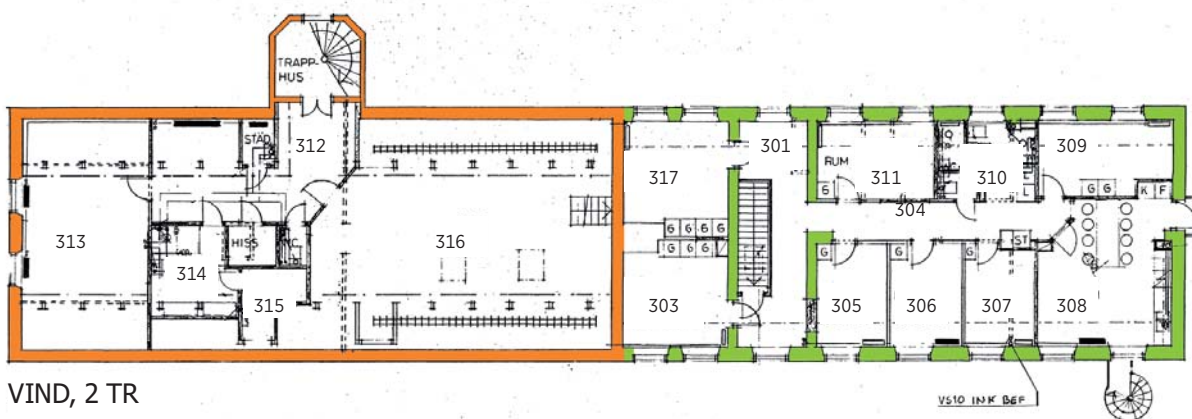
VIND

Kulturhistoriskt värde huvudbyggnad

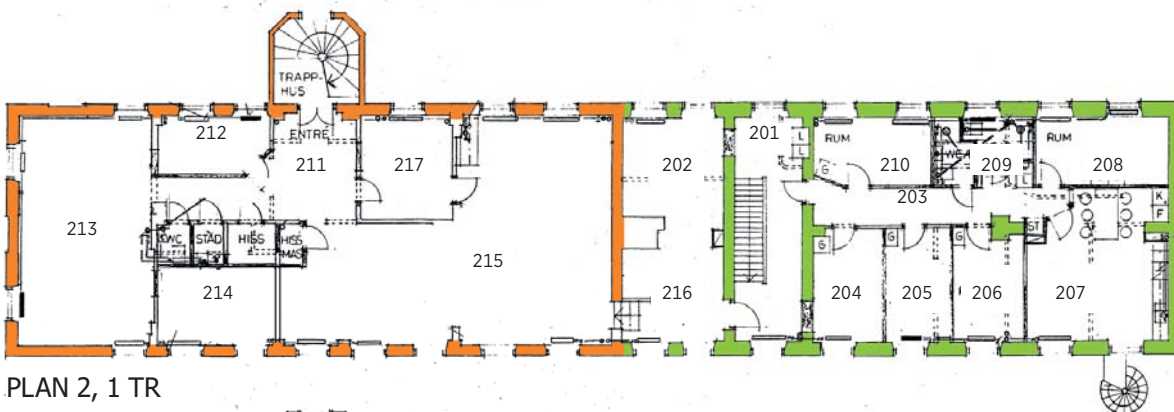
- Värde 5: Rum med högt kulturhistoriskt värde som skyddas enligt byggnadsminnesförklaringen.
- Värde 4: Rum av högt kulturhistoriskt värde som borde ingå i byggnadsminnesförklaringen.
- Värde 3: Rum av särskilt kulturhistoriskt värde

- Värde 2. Rum med lågt kulturhistoriskt värde eller enskilt värdefulla detaljer.
- Värde 1: Rum utan kulturhistoriskt värde.

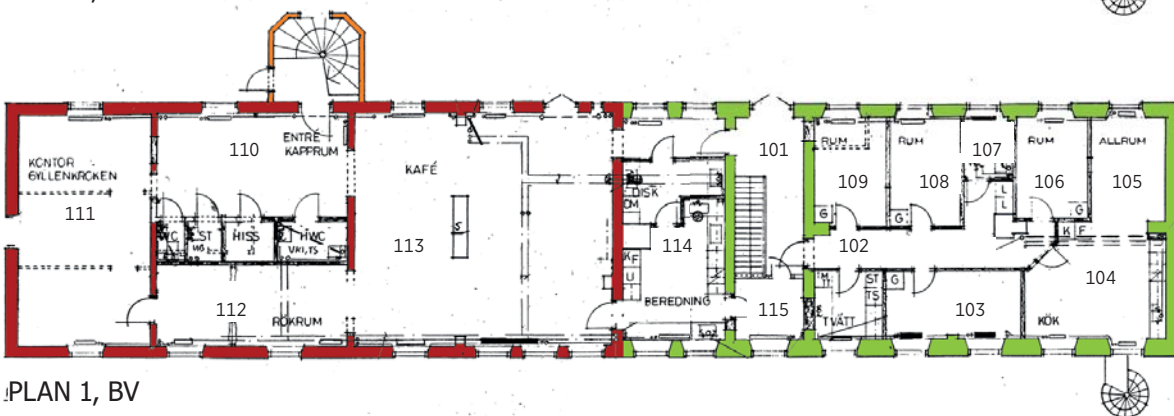
Som byggnadsminnesförklaringen är skriven tolkar vi det som att hela huvudbyggnaden omfattas. Resultatet blir rätt märkligt. Detta kan vi kanske diskutera?



VIND, 2 TR



PLAN 2, 1 TR

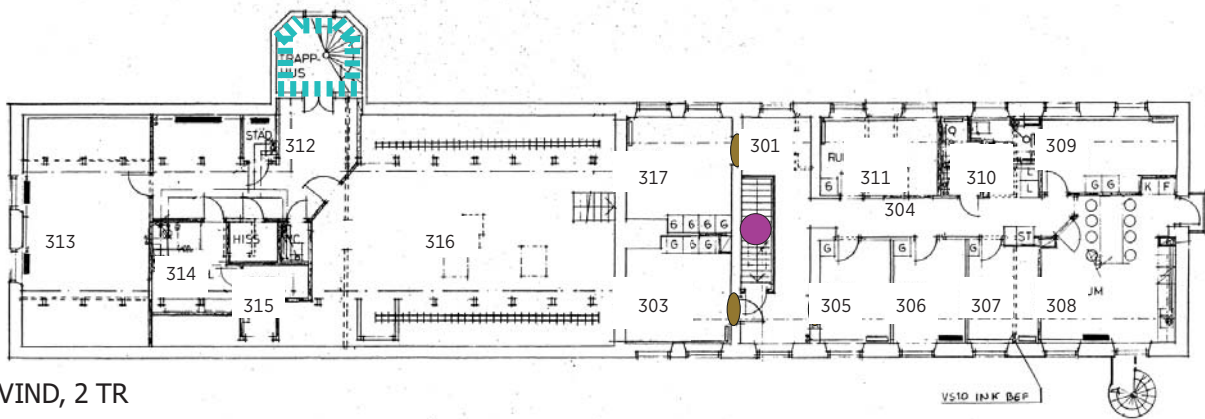


PLAN 1, BV

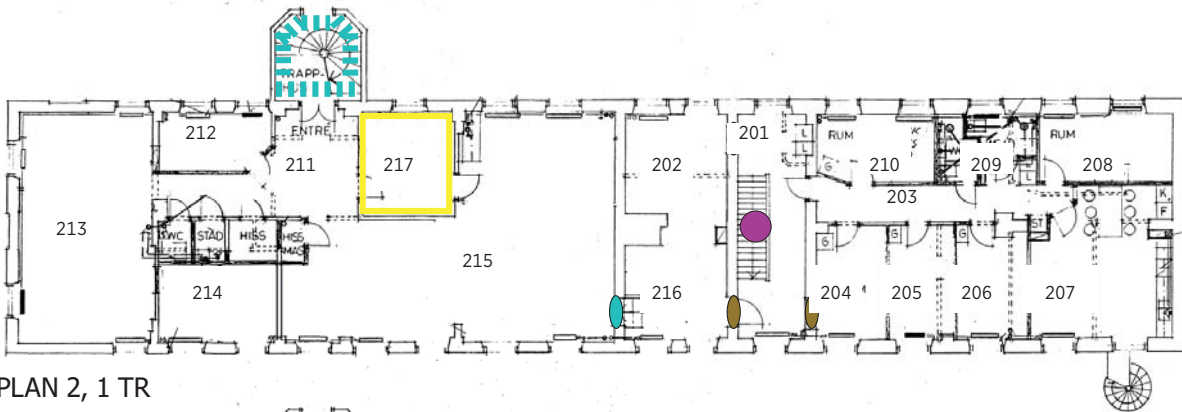
KOMMENTAR: RITNING SAKNAS TILL GÅRDSBYGGNADENS KÄLLARE, I VARS VÄSTRA DEL DET FINNS URSPRUNGLIGA TEGELVALV FRÅN 1742. DENNA DEL HAR DÄRFÖR INTE KUNNAT MÄRKAS UT PÅ RITNING.

Ålderslegend gårdsbyggnad

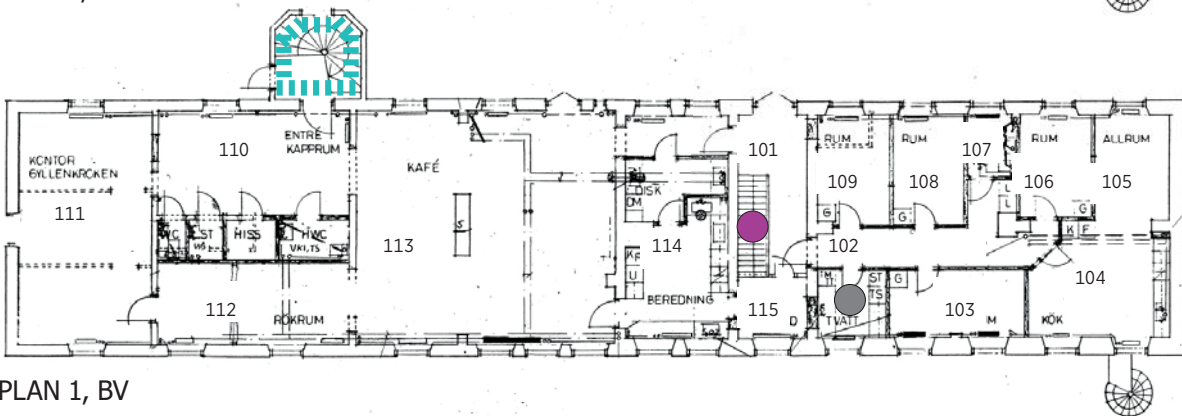
- 1742
- 1833
- 1859
- 1895
- 1909-1920



VIND, 2 TR



PLAN 2, 1 TR

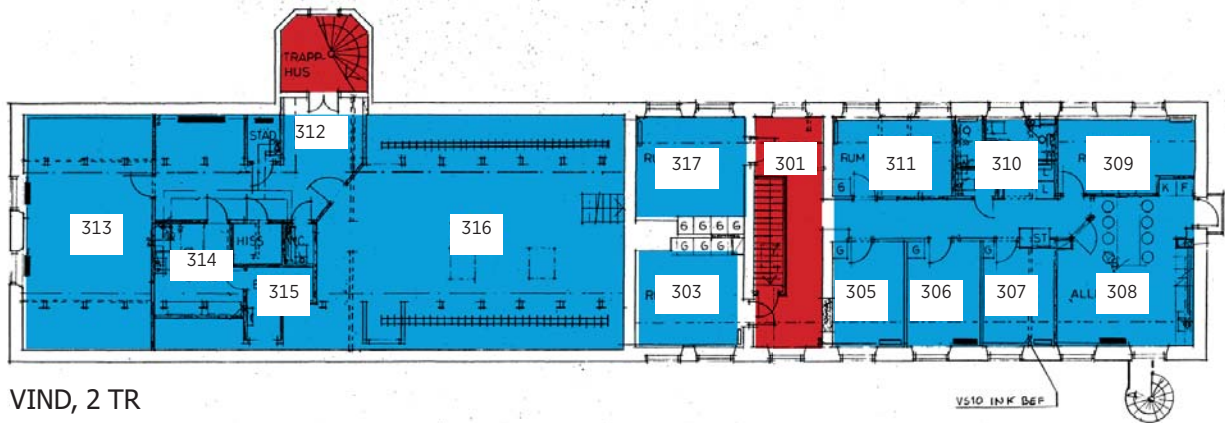


PLAN 1, BV

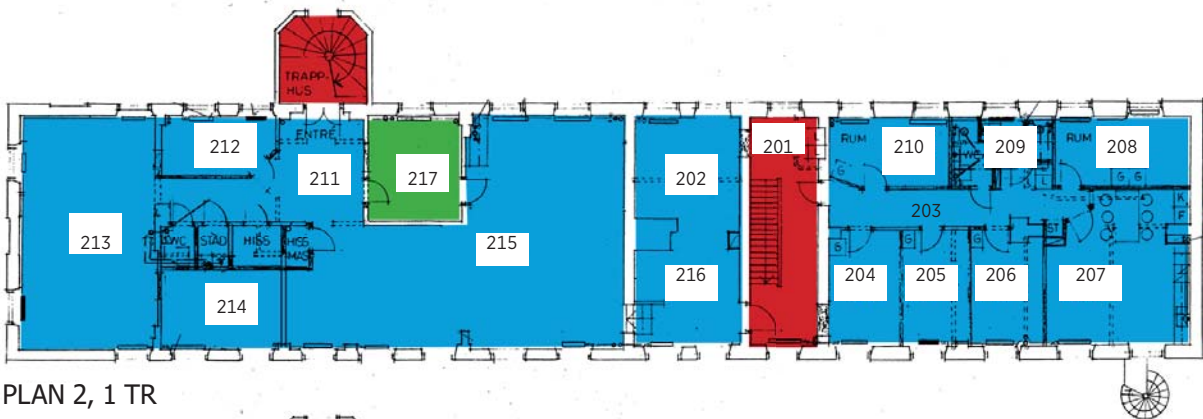
KOMMENTAR: RITNING SAKNAS TILL GÅRDSBYGGNADENS KÄLLARE, I VARS VÄSTRA DEL DET FINNS URSPRUNGLIGA TEGELVALV FRÅN 1742. DENNA DEL HAR DÄRFÖR INTE KUNNAT MÄRKAS UT PÅ RITNING.

Kulturhistoriskt värdefulla detaljer gårdsbyggnad

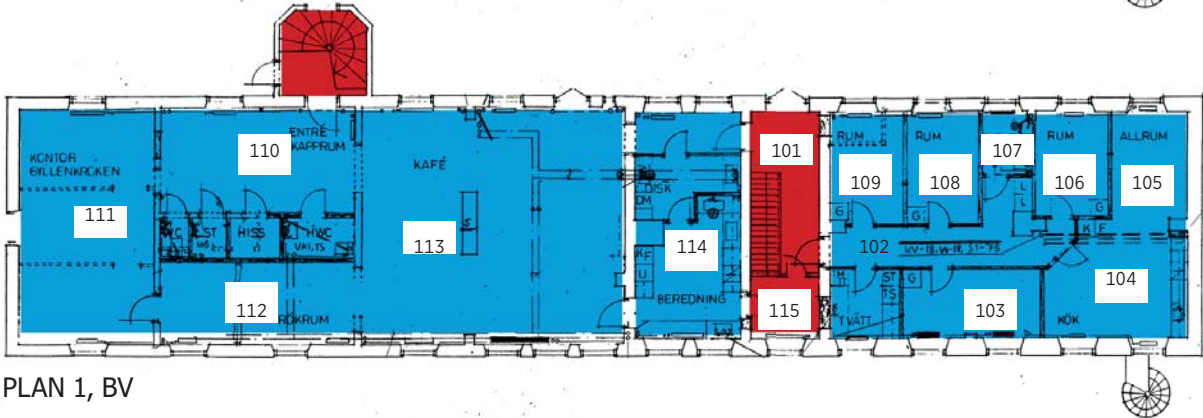
- Spegeldörr
- Celldörr/dörr med liggande panel
- Pärlspont i tak
- Äldre kalkstensgolv
- Gjutjärnstrappa
- Boaserad vägg/pärlspontpanel



VIND, 2 TR



PLAN 2, 1 TR



PLAN 1, BV

Kulturhistoriskt värde gårdsbyggnad

- Värde 5: Rum med högt kulturhistoriskt värde som skyddas enligt byggnadsminnesförklaringen.
- Värde 4: Rum av högt kulturhistoriskt värde som borde ingå i byggnadsminnesförklaringen.
- Värde 3: Rum av särskilt kulturhistoriskt värde

- Värde 2: Rum med lågt kulturhistoriskt värde eller enskilt värdefulla detaljer.
- Värde 1: Rum utan kulturhistoriskt värde.

KOMMENTAR: RITNING SAKNAS TILL GÅRDSBYGGNADENS KÄLLARE, I VARS VÄSTRA DEL DET FINNS URSPRUNGLIGA TEGELVALV FRÅN 1742. DENNA DEL HAR DÄRFÖR INTE KUNNAT MÄRKAS UT PÅ RITNING.

Historik

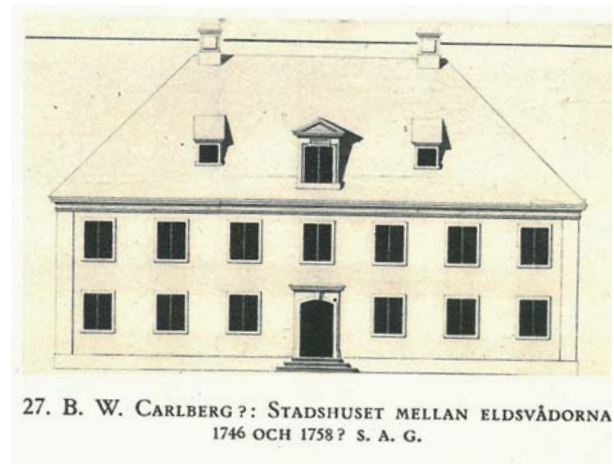
Under 1700-talets mitt fanns det en brist på arbetskraft inom den gryende textilindustrin, som från 1720-talet och framåt blivit allt större i Göteborg. Att lägga ut arbetet på bland annat intagna på hospital och fattighus förslog inte, varför man såg sig om efter fler möjligheter. 1735 beslöt riksdagen därför att ett spinnhus, där vanartiga, arbetslösa och fattiga skulle kunna hållas under uppsikt och arbeta, skulle inrättas i varje län. Samma år förordnades att ett spinnhus skulle upprättas i Göteborg. Tillkomsten av spinnhuset i Göteborg var således kopplad både till behovet av arbetskraft och till behovet av förvaring av "lösa och lediga" personer som annars skulle kunna skapa oreda i samhället.

Spinnhuset tar form

Stadsingenjören och arkitekten Bengt Wilhelm Carlberg fick 1737 i uppdrag att rita ett förslag till spinnhus. Det ursprungliga förslaget var en omfattande anläggning med fyra längor kring en borggård, med plats för 250 personer plus vakt och betjäning. Detta förslag bedömdes dock som för dyrt, bland annat med hänvisning till att stadens grundläggningsförhållanden var dåliga. Carlberg tog då fram en "sämre dessein", ett sämre förslag, på en tvåvånings träbyggnad med plats för 44 arbetshjon. Bygget påbörjades år 1741 och var slutfört 1742. Då hade även en envånings gårdsbyggnad uppförts.

Spinnhusets första tid

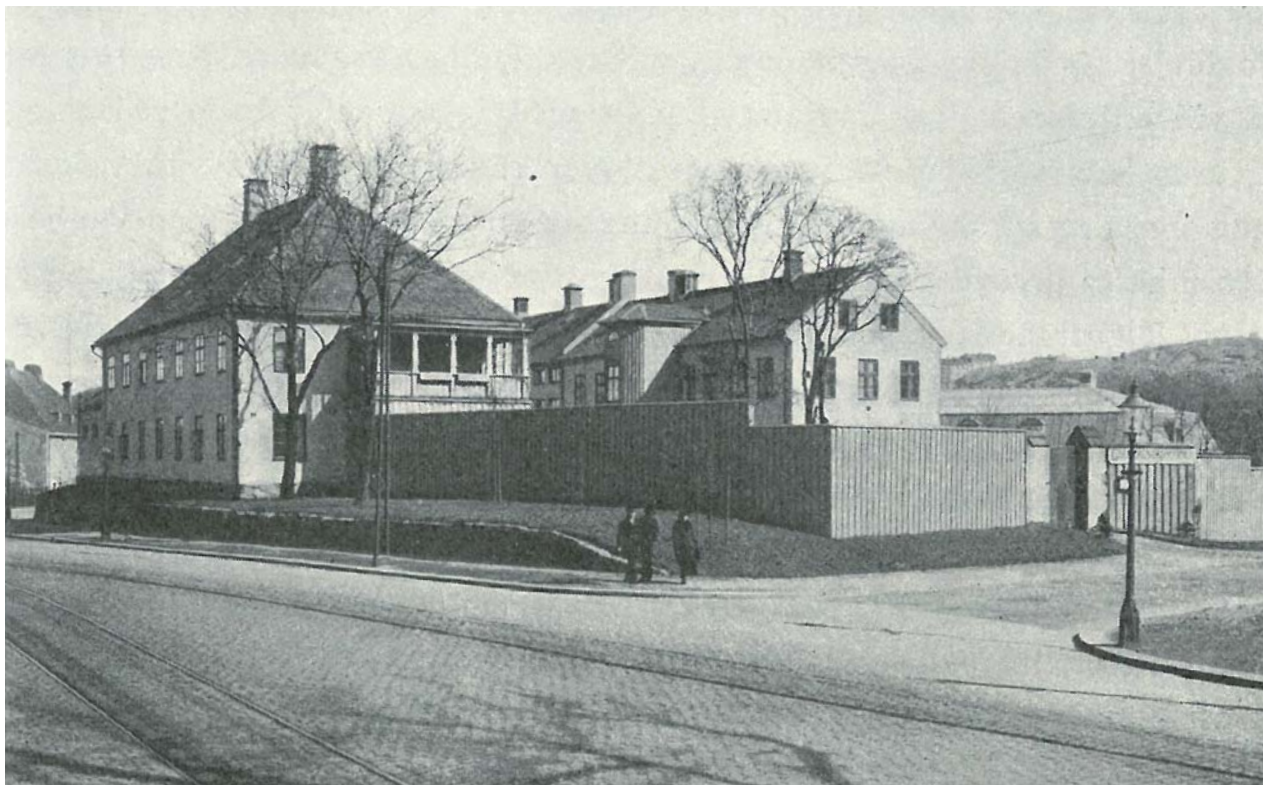
Fram till år 1829 var både män och kvinnor intagna på spinnhuset. Här fanns periodvis även barnhemsbarn. Åldern på de intagna varierade stort, liksom deras hälsa och arbetsförmåga. Också strafftiderna skilde sig åt. Gemensamt för alla var den torftiga kosten och den stora arbetsbördan, som delvis berodde på de kostnader som var behäftade med att driva institutionen. För att komma till rätta med detta lade staden ut driften på vad vi i dag skulle kalla entreprenad, med resultatet att de intagna levde under förfärliga förhållanden. Efter en besiktning 1771 förbättrades situationen något, och under slutet av 1700-talet blev förhållandena ytterligare något bättre tack vare upplysningstidens idéer om humanitär fångvård. Fångarna arbetade från fem på morgonen till nio på kvällen med en timmas rast för utspisning. Varje fånge skulle spinna två och en halv sträng garn om dagen, drygt tolv kilo, men de flesta hann år 1783 bara med knappt hälften. Verksamheten gick med förlust.



Överst Carlbergs ursprungsförslag och nedanför detta den i hans tycke sämre variant som kom att uppföras. Foto ur "Studier i Göteborgs byggnadshistoria".

Spinnhuset blir fängelse

Under 1820-talet ändrades fängelseidealen, efter inspiration från engelska och amerikanska fängelse-system, och man gick från gemensamma logement till enskilda celler. Fångarna antogs utöva mindre dåligt inflytande på varandra om de vistades enskilt. Detta system förordades dock endast för kortare straff, upp till ca två år, då längre perioder i enskildhet förmodades vara skadliga för den intagnes mentala hälsa. För längre fängelsevistelser gällde även fortsättningsvis gemensamma lokaler. Eftersom spinnhuset i Göteborg inte byggdes om till cellfängelse, blev det år 1867 i stället ett straffängelse för kvinnliga fångar som begått grövre brott som barnamord eller fosterfördrivning. 1895 blev spinnhuset gemensam straffanstalt för kvinnliga fångar från hela landet som dömts till över fyra års straffarbete. I samband med detta byggdes gårdsbyggnaden ut åt öster med 60 nattceller, där de intagna sov enskilt. Under det sena 1800-talet minskade antalet intagna, vilket både kan förklaras med en mildare strafflagstiftning och med den liberalisering som följde med industrialiseringen. Sedlighets- och moralfrågorna minskade i betydelse.



Spinnhuset/mödrahemmet vid 1900-talets början. Till skillnad från i dag är hela inrättningen omgärdad av ett högt plank. Foto ur "Göteborgs äldre industrier".

Byggnaderna genomgick under åren som fängelse ett antal större och mindre förändringar kopplade till verksamheten. 1822 uppfördes ett nytt avtråde med galler, dels för att de sanitära förhållandena var dåliga men också för att förhindra rymningar denna väg. 1829 byggdes nya klaffsängar i salarna, troligen för att spara utrymme, med följderna att sängkläderna blev dåligt luftade och ohyran fick än bättre förhållanden. 1867 inköptes i stället järnsängar, som skulle förbättra hygien. 1833 byggdes gårdshuset på med en våning och 1859 förlängdes huvudbyggnaden åt öster.

Fängelset blir mödrahem

1909 lades fångverksamheten ned och de 14 fångarna förflyttades till fängelset i Landskrona. Göteborgs stad köpte byggnaderna och inrättade ett hem för ogifta mödrar med späda barn, kallat Gullbergsbrohemmet. 1912 sattes huvudingången mot gatan igen. 1916 byggdes huvudbyggnadens västra gavel till med en

separat ingång för vaktmästaren med en veranda ovanpå. En inre ombyggnad genomfördes, då planlösningen delvis ändrades. År 1917 tillkom toaletter och förvaringsrum på gårdsbyggnadens andra våning. 1969 lades verksamheten ned och byggnaderna har sedan dess använts för föreningsverksamhet. Även i dag bedrivs social verksamhet med bland annat korttidsboende, verkstäder och café i byggnaderna.

Sammanfattning i årtal

Byggnadernas funktion

1742-1754	Arbetsanstalt för både män och kvinnor under Kommerskollegiets kontroll.
1754-1772	Spinnhuset blir utarrenderat till företagare.
1773	Kommerskollegiet återtar förvaltningen.
1826	Fångvårdsstyrelsen tar över ansvaret efter Kommerskollegiet.
1830	Spinnhuset blir arbetsfängelse enbart för kvinnor.
1867	Spinnhuset blir straff- och arbetsfängelse för kvinnor.
1909	Fångarna flyttas till Landskrona och Göteborgs stad köper byggnaderna.
1910	Gullbergsbrohemmet öppnas under barnvårdsnämndens ansvar och blir ett hem för ogifta mödrar med små barn.
1969	Huvudbyggnaden blir kursgård för KFUK-KFUM med bland annat café och vandrarhem om sommaren.
1995	Aktivitetshuset Gyllenkroken, en stiftelse för människor med långvariga psykiska handikapp och deras anhöriga, flyttar in i gårdshuset. Den östra tillbyggnaden blir korttidsboende med rum för 15 personer.

Byggnadernas förändringar

1742	Byggnaderna står färdiga. Huvudbyggnaden är i två våningar och gårdsbyggnaden i en våning.
1833	Gårdsbyggnaden byggs på med en våning. Samtidigt tillkommer det utanpåliggande trapphuset.
1859	En cellbyggnad med 6 celler för bestraffning byggs på huvudbyggnadens östra gavel.
1895	Gårdsbyggnaden byggs ut åt öster med 60 nattceller.
1909	Både huvudbyggnaden och gårdsbyggnaden byggs om interiört.
1910-tal	Huvudentrén mot gatan sätts igen.
1916	En veranda och en köksingång byggs till på huvudbyggnadens västra gavel.
1910-1970	Byggnaderna byggs om interiört.
2013-14	Omläggning av skiffertak på huvudbyggnaden. Utbyte tak på huvudbyggnadens lågdel från shingel till skiffer.
2014	Gårdshus: Ifogning/omputning av sockel, putslagning fasad, renovering av balkong, renovering av fönster och dörrar, ommålning av trapphus i trä, nytt avvattningsystem, renovering av plåtarbeten.



Byggnadens norra, ursprungligen strikt symmetriska fasad mot gatan. Fasaden har en välbevarad 1700-talskaraktär.

Nulägesbeskrivning

Huvudbyggnad

Exteriör

Byggnaden är uppförd i en stram, klassicistisk stil med enkla dekorer och strikt symmetri. Grunden består av en kallmurad gråstensfot. Fasaderna är uppförda i tegel, som putsats med kalkputs och avfärgats med ockragul kalkfärg. Den har breda, ljusgrå hörnlisener och en ljusgrå, profilerad taklist som markerar byggnadens proportioner. Fönstren är spröjsade korspostfönster och sitter infällda direkt i fasadlivet, utan att markeras av fönsteromfattningar i putsen. Fönster och dörrar är målade med oljefärg i en ljus varmgrå kulör. Byggnaden har ett högt, valmat skiffertak med två skorstenar av tegel, som klätts med plåt.

Norrfasaden, som ursprungligen var strikt symmetrisk, har sju fönsteraxlar i två våningar. I nordost finns en lägre tillbyggnad i ett plan med ett sadeltak med skorsten. Denna del har tre högt sittande fönstergluggar och en taklist liknande den på den övriga byggnaden. Byggnadens ursprungliga ingång var placerad i den mittersta fönsteraxeln på huvudbyggnaden.

Östfasaden präglas av en absidliknande utbyggnad med rundbågiga fönster, mellan vilka det tidigare satt en nu igenmurad dörr. I fasaden sitter ett mindre lunettfönster, som leder in till huvudbyggnadens vind.

På västfasaden finns en tillbyggnad av trä klädd med lockpanel målad i en ljus gul kulör. Tillbyggnadens andra våning består av en balkong under tak med dekorativt utformade pelare. På balkongens kortsidor sitter småspröjsade fönster. En senare tillkommen, utanpåliggande trappa för utrymning leder upp till balkongen. I utbyggnadens bottenvåning sitter småspröjsade mindre fönster och i den ursprungliga byggnadsdelen ett par fönster av samma typ som på norrfasaden.

Också den södra fasaden präglas av symmetri, med tre fönsteraxlar på var sida om den centralt placerade dörren, som är försedd med ett stickbågigt, spröjsat överljusfönster. Ovanför detta sitter ett assymetriskt placerat trapphusfönster. Cellbyggnadens fönster är symmetriskt placerade och av samma typ och storlek som de övriga fönstren. På tillbyggnaden åt väster finns en köksingång med stentrappa och en enkel, panelklädd, gråmålad dörr med glasruta. Huvudingången är försedd med en stentrappa med smidesräcke och en panelklädd, gråmålad dörr av modern typ.



Byggnadens södra fasad vetter mot gårdsplanen.



Västra fasaden med tillbyggnaden i trä från 1916.



Anslutningen mellan tillbyggnaden och den ursprungliga volymen. Här syns såväl den profilerade takgesimsen som tillbyggnadens nya skiffertak och omklädda skorsten.



Östra fasaden med tillbyggnaden i sten från 1859. Fasaden präglas av den absidliknande utbyggnaden med rundbågiga fönster, som ger fasaden en lätt sakral karaktär.

Interiör

Plan 1, bottenvåning

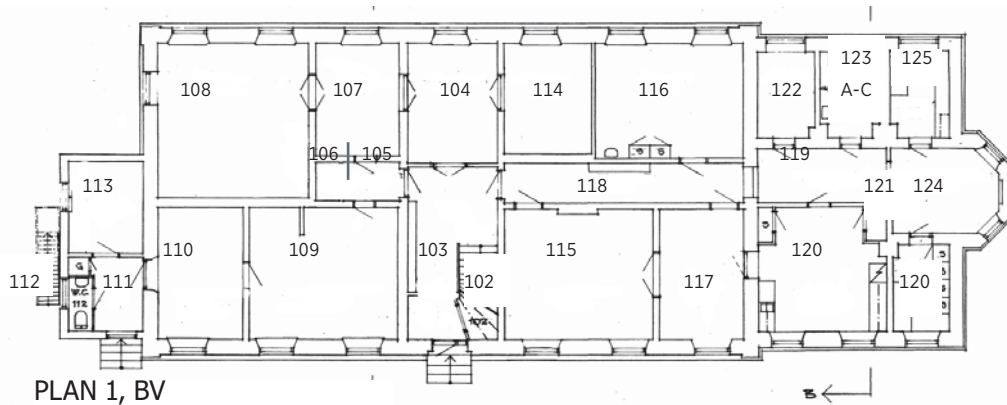
Bottenvåningen har en till stor del bevarad planlösning. Vissa mellanväggar och de östra och västra tillbyggnaderna har dock tillkommit sedan uppförandet 1742. Rummens ytskikt är i huvudsak moderna. Dock finns äldre profilerade fotlister, dörr- och fönsteromfattningar bevarade i stor omfattning. Merparten av dörrarna är äldre spegeldörrar, och här finns både enkla dörrar och pardörrar. I tillbyggnaden från 1859 finns även äldre celldörrar. Dessa dörrar är tunga, smala bräddörrar med liggande panel och kraftiga gångjärn. Fönstren sitter i djupa nischer, som vinklats åt sidorna för att ge rummen mer ljus. I hallen, rum 103, ligger det ursprungliga kalkstensgolvet från 1742. I övriga rum är golven belagda med linoleummattor. I rum 114 finns ett fast äldre skåp och i rum 116 finns fönsterluckor infällda i fönsternischerna. I det före detta köket, rum 117, finns äldre fasta skåp bevarade. I flera rum finns äldre gjutjärnsradiatorer, som sannolikt installerades vid någon av de ombyggnader som gjordes under tidigt 1900-tal. Från hallen når man andra våningen via en trätrappa.



I rum 116 finns infällda fönsterluckor bevarade.



Uppifrån och ned: Hallen med spegeldörrar och kalkstensgolv, det patinerade kalkstensgolvet samt en äldre gjutjärnsradiator.



Överst: En av de bevarade celldörrarna med liggande panel.
Nederst: Bevarade cellfönster, som i dag sitter i ett av toalettutrymmena.

Överst: Bevarad skåpsinredning i det före detta köket i rum 120.
Nederst: Exempel på spegeldörrar och profilerade lister, liksom på mindre varsamma eldragningar.

Plan 2, 1 trappa upp

Trappan till plan 2 avslutas upptill av en äldre pardörr med speglar. Även på denna våning är ytskikten i huvudsak moderna, med golv belagda med linoleum och plastmattor väggar med målad vävtapet. Vissa äldre detaljer finns dock bevarade. I rum 202 finns äldre fönsterbrädor i trä med dekorativt utformade konsoler och i rum 204 finns en äldre bröstningspanel som troligen sattes upp i samband med att byggnaden gjordes om till mödra- och spädbarnshem. I våningens östra, tillbyggda del finns ett modernt kök samt toalett- och duschutrymmen, men också en oinredd vind som är öppen upp tillnock. Från hallen nås vinden via en äldre pardörr med bakomvarande trätrappa. På väggen i trappan finns äldre putsskikt med spår av äldre bemålning.



I trappan upp till vinden finns äldre putsskikt med spår av bemålning bevarade.



Trappan upp till vinden avgränsas mot hallen på plan två av en äldre pardörr med speglar.



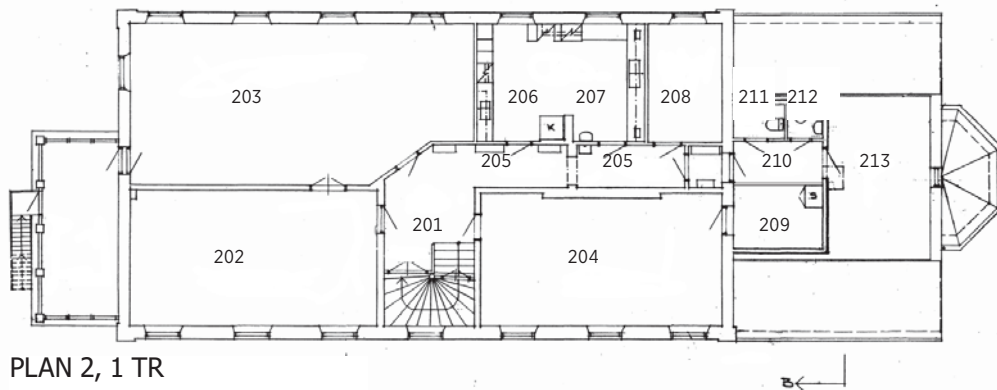
I rum 202 finns dekorativt utformade fönsterbänkar i trä.



På balkongen i väster sitter spröjsade fönster på sidorna.



I hallen, rum 201, sitter ett par låga pardörrar mot trappan till bottenvåningen.



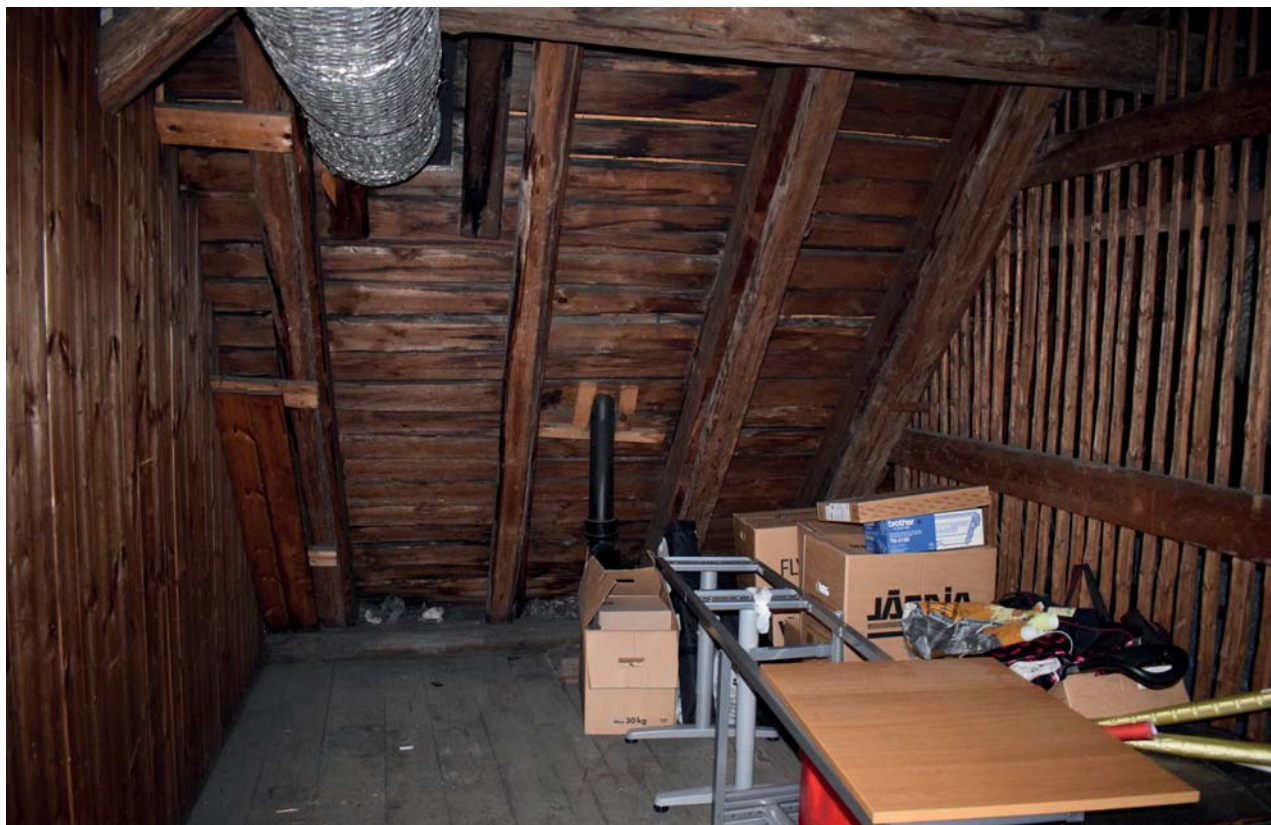
I rum 203 finns bröstningspanel från 1910-talet och flera äldre spegeldörrar. Ytskikten på väggar och golv är moderna.

Vind

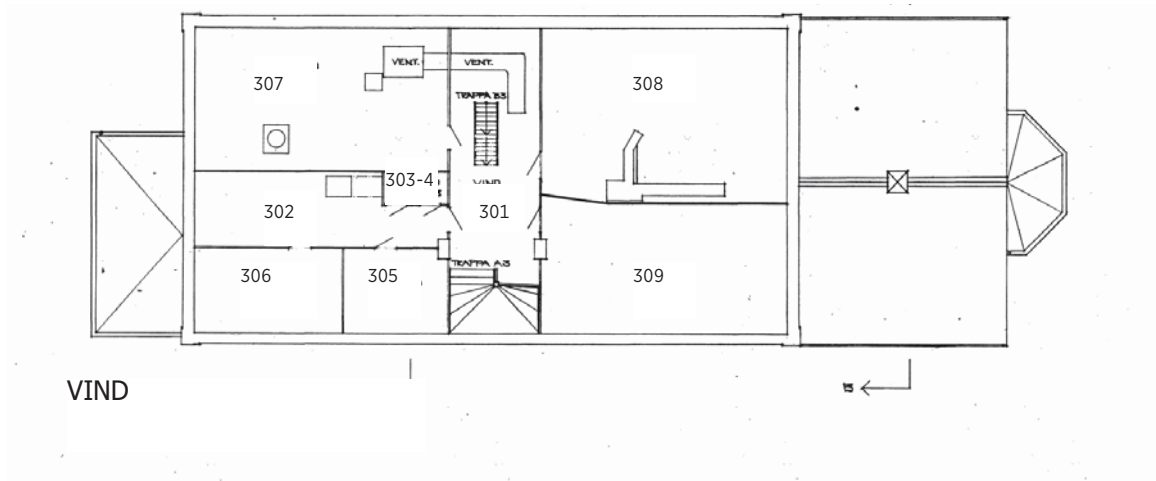
Vinden består av två våningar, varav den övre är öppen upp tillnock. Takkonstruktionen med sparrar, stolpar och hanbjälkar är väl synlig. Här kan äldre fuktskador skönjas på undertaket. Den nedre delen av vinden är indelad i fyra utrymmen med enkla brädväggar, varav vissa är mer av gallerverk och andra har tätare brädväggar. Här finns såväl öppna utrymmen som förråd med dörrar. I ett av dessa förråd finns äldre tapetrester bevarade.



I rum 301 finns en smal trappa upp till vindens övre plan.



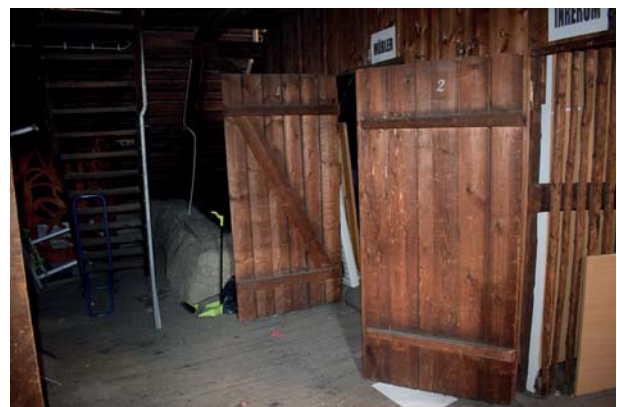
På vinden finns äldre rumsindelning med enkla väggkonstruktioner med såväl gallerverk som träväggar i råspont.



I rum 303-304 finns spår av äldre tapetlager.



På innertaket finns spår av äldre fuktskador.



Förrådsutrymmena har enkla, äldre bräddörrar.



Gårdsbyggnadens norra fasad vetter mot gården.

Gårdsbyggnad

Exteriör

Gårdsbyggnaden är en lång länga som består av två delar, dels det äldre gårdshuset med övervåningen påbyggd 1833, dels utbyggnaden med nattceller åt öster i tre våningar från 1896. Byggnaderna är sammanbyggda, men gränsen mellan dem går att avläsa i bland annat en bruten takfot, åtskilda tak, skillnad i våningsindelningen samt stuprörens placering. Byggnadsdelarna har olika fönster – den äldre delen har spröjsade fönster med korspost, utom på vinden där fönstren är medan nattcellsbyggnaden har tvåluftsfönster utan spröjs. Fönstren på nattcellsbyggnadens översta våning är lägre än de övriga. Den äldre byggnadsdelens fönster är av ett par olika typer – här finns ett fåtal äldre fönster med innanfönster, i övrigt är det något nyare fönster med metallbleck. Båda fönstertyperna har samma indelning. Gemensamt för de olika byggnadsdelarna är att de har putsade, ockragula fasader, profilerad taklist, sockel av sten och tak av skiffer.

Norra fasaden

Den norra fasaden vetter in mot gården. Här är den äldre byggnadsdelens sockel putsad, medan den nyare delens sockel är utförd i kalksten. Byggnadens huvudentré är inrymd i ett utanpåliggande trapphus i trä klätt med gulmålad locklistpanel. Trapphuset har ett valmat, skifferklätt tak. Dörren är en trädörr klädd med liggande panel som målats ljusgrå. Entrén till den nyare

delen, som är placerad i fasaden längre åt öster, har en likadan dörr. Fasadens fönsterbågar är målade i samma ljusgrå kulör som dörrarna. En modern pardörr leder in till köket. I östra änden finns en källaringång med en dörr av modern typ.

Östra fasaden

Östra fasaden saknar takutsprång. En senare tillkommen fransk balkong, som används som utrymningsväg, är assymetriskt placerad på den annars släta fasaden. Eftersom byggnaden står i en sluttning är grundmuren i gråsten här tämligen hög.

Västra fasaden

Också den västra fasaden saknar takutsprång. På andra våningen har ett fönster murats igen. På denna sida är sockeln putsad.

Södra fasaden

På den södra fasaden finns två källaringångar, en i den äldre delen och en i den nyare. Dörren i den äldre delen är en pardörr klädd med stående panel. Dörren i den nyare delen är en enkeldörr, klädd med samma typ av panel. Båda dörrarna är målade i samma ljusgrå kulör som fönstren. I östra änden av fasaden har en utrymningsstrappa tillkommit.



Gårdsbyggnadens södra fasad vetter mot en parkering och, innanför denna, ett mindre trädgårdsparti.



Gårdsbyggnadens västra fasad som, till skillnad från den södra fasaden, har en putsad sockel.

Interiör

Gårdsbyggnadens trapphus har kvar den ursprungliga järntrappan från 1895. I byggnaden finns även en del äldre celldörrar med liggande panel, ett rum med pärlspontpanel i taket och ett äldre trappräcke. I övrigt är ytskikten moderna med linoleumgolv och väggar målade i sen tid. I källaren under den äldre delen finns välbevarade kryssvalv i tegel från byggnadens tillkomsttid. Under den nyare delen finns en äldre genomgång, som nu är igensatt med dörrar, i vilken det finns äldre stenläggning på marken/golvet och en äldre dörr med liggande panel, liknande celldörrarna i byggnadens övre delar.

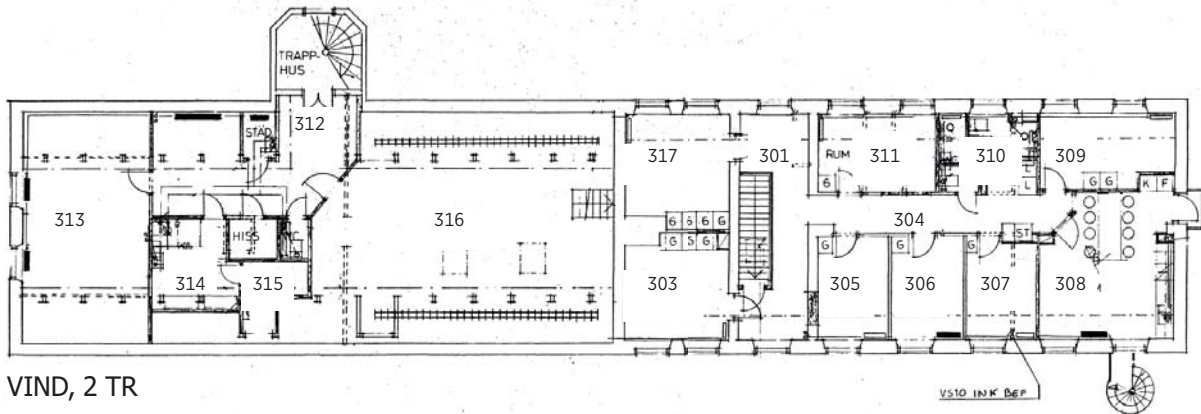
I byggnadens äldre del inryms i dag café, kontor och verksamhetslokaler som inspelningsstudio, syrum och verkstäder av olika slag. I den nyare delen finns bland annat boenderum, kök, kontorsrum och hygienutrymmen.



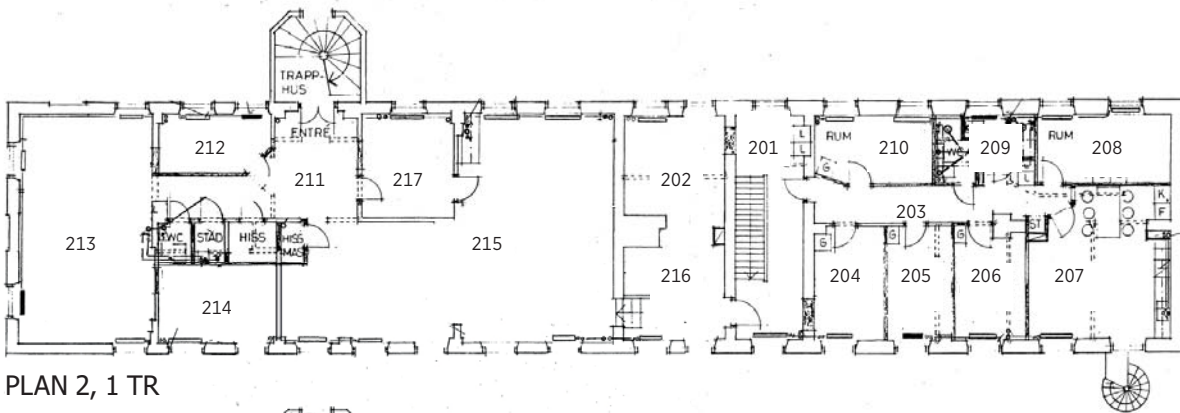
Den äldre gjutjärnstrappan i trapphuset i byggnadens nyare del, här i rum 201.



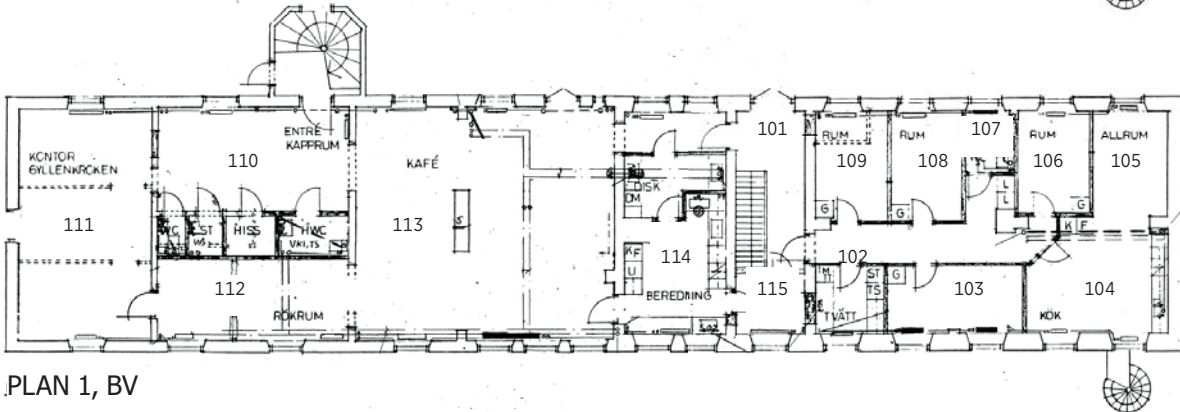
Exempel på en av de verkstäder som ryms i byggnaden, här snickeriet i rum 213.



VIND, 2 TR



PLAN 2, 1 TR



PLAN 1, BV



Till vänster dörr och äldre markbeläggning i portgången i källaren. I mitten ett äldre fönster i rum 212. Till höger en äldre dörr in till bostadsdelen/den före detta cellbyggnaden.



I källaren under byggnadens äldre del finns murade valv från byggnadens tillkomsttid.

Källor och litteratur

Tryckta källor

Bäckström, Arvid (1923). Studier i Göteborgs byggnadshistoria före 1814: ett bidrag till svensk stadsbyggnadshistoria. [Utvidgad uppl.] Stockholm: Nordiska museet

Bodman, Gösta (1923). Göteborgs äldre industri. Göteborg: [s.n.]

Göteborg förr och nu: Göteborgs hembygdsförbunds skriftserie. (1960-). Göteborg: Göteborgs hembygdsförbund

Holmberg, Helena (1992). Spinnhuset på Stampen. Göteborg förr och nu. 1992 (24), s. 6-19

Lönnroth, Gudrun (red.) (1999). Kulturhistoriskt värdefull bebyggelse i Göteborg: ett program för bevarande. D. 1. Göteborg: Stadsbyggnadskontoret

Markmann, Anna (2003). Göteborgs spinnhus – en bebyggelsehistorisk undersökning. Göteborgs universitet. 2003.

Material ur Higab:s arkiv

Internet

Material från Göteborgs stadsmuseums databas Carlotta

Material från Landsarkivet i Göteborg

Material från Regionarkivet i Göteborg