

Rådhuset



Vård- och underhållsplan Del 1 - Beskrivningar 2017

L I N D H O L M
RESTAURERING AB

Drottninggatan 29
411 14 GÖTEBORG

031-336 09 40
www.lindholm-restaurering.se



Omslagsbild: Rådhuset i oktober 2017, foto Johanna Lange.

Förord

Följande vård- och underhållsplan för rådhuset i Göteborg är framtagen av Lindholm Restaurering AB under hösten 2017 på uppdrag av Higab.

Den ursprungliga delen av rådhuset byggdes under 1670-talet efter ritningar av Nikodemus Tessin. Under 1800-talet byggdes det om till nuvarande utseende och 1936 kompletterades det med en tillbyggnad av Gunnar Asplund. Byggnaden är ett internationellt välkänt exempel på en tillbyggnad i modernistisk stil som ansluter till en äldre byggnad. Både den äldre delen av rådhuset och tillbyggnaden är byggnadsminnesförklarade enligt Kulturmiljölagen.

Vård- och underhållsplanen innehåller två delar. Den första beskriver Rådhusets historia och kulturhistoriska värde. Den andra delen innehåller teknisk beskrivning, skadeinventering och åtgärdsförslag. Till varje byggnadsdel finns även antikvariska riktlinjer och vilken nivå av bevarande/varsamhet som är lämplig givet dess kulturhistoriska värden. Åtgärderna finns sammanfattade i tabellform.

Göteborg 14/12 2017

Johanna Lange

Lindholm Restaurering AB

Innehållsförteckning

DEL 1 - BESKRIVNINGAR

1. Inledning	7
Disposition och läsanvisningar	8
2. Skyddsstatus och kulturhistorisk värdebeskrivning	9
Byggnadsminnesförklaring	9
Bevarandeprogrammet för Göteborg	11
Plan- och bygglagen	11
Gällande detaljplan	13
Rådhusstillbyggnadens status som ikonbyggnad	14
Kulturhistorisk värdebeskrivning	15
Rådhuset som helhet	18
Äldre delen av rådhuset	18
Asplunds tillägg i äldre delen av rådhuset	21
Tillbyggnaden	22
3. Historik	25
Stora torget och de första rådhusen	25
Rådhuset under 1600- och 1700-talet	26
Om- och tillbyggnad under 1800-talet	28
Rådhusets tillbyggnad	35
Asplund och Göteborgs Rådhus	40
Senare förändringar	44
Byggnadshistorik	45
Rådhusets arkitekter	47
4. Nulägesbeskrivning	49
Kulturhistorisk klassning och förhållningssätt	49
Exteriör	50
Interiör	50
Källförteckning	56

DEL 2 - ANVISNINGAR OCH KALKYLUNDERLAG

1. Inledning	58
Disposition och läsanvisningar	59
2. Antikvariska råd och riktlinjer	60
Varsamhet, bevarande och tålighet	60
Bevarande och tålighet	60
Skötsel och rekommendationer	61
Översiktlig ålderslegend	62
Plan 2	62
Plan 3	63
Plan 4	64
Plan 5	65
3. Teknisk beskrivning, status samt vård- och underhållsåtgärder	66
Exteriör	66
Äldre delen	66
Gården	85
Tillbyggnaden	99
Plan 1	108
Källare, äldre delen	109
Källare, tillbyggnaden	111
Plan 2	112
Inledning	112
Skyddsbestämmelser och förvanskningförbud	112
Översiktlig bedömning och kulturhistorisk klassning	113
Rum 201-202 – Entréhall och arkader	114
Rum 208, trappa B – Trapphus och trapphall	119
Rum 201B-C, 206-207	123
Rum 213-218 – Kontor	126
Rum 219-229	128
Rum 231 – Passage	131
Rum 231A-242	134
Rum 243-250, 261A-B	138
Rum 251-257	142
Rum 256, 259	146
Rum 260, 238B – Stora hallen med entré	149
Plan 3	159
Inledning	159
Skyddsbestämmelser och förvanskningförbud	159
Översiktlig bedömning och kulturhistorisk klassning	160
Rum 301, 302, 305, 309, 311, 313, 318 – Stora hallen med förrum	161
Rum 306A-B – Konferensrum	175
Rum 307-309B – WC-avdelning	184
Rum 310 – Konferensrum	187
Rum 312 – Museal sessionssal	195
Rum 313-315 – Kontor och kök	202
Rum 316 – Hörsal	206
Rum 319-320 – Kontor och representation	216
Rum 321-322 – Kontor och korridor	226
Rum 324-326, 335 – Kontor och korridor	231

Rum 331A-334A – Kontor och service	236
Rum 336A-E – Kontor och passage	241
Plan 4	245
Inledning	245
Skyddsbestämmelser och förvanskningförbud	245
Översiktlig bedömning och kulturhistorisk klassning	246
Rum 401 – Balkong	247
Rum 405-407 – Kontor	254
Rum 409 – Korridor	257
Rum 410 – Kaffe/Pentry	259
Rum 412-415 - Kontor	262
Rum 416, 418B -WC-paket	264
Rum 418A- 433 – Kontor och korridorer	266
Rum 436-444 – Kontor och korridorer	270
Rum 445-448 - Kontor och passage	275
Rum 449-456 – Kontor och korridor	278
Rum 457-462 Kontor och passage	282
Rum 464-467 Kontor och korridor	285
Plan 5	288
Inledning	288
Skyddsbestämmelser och förvanskningförbud	288
Översiktlig bedömning och kulturhistorisk klassning	289
Rum 502-526, 533 – Kontor, korridorer mm	290
Rum 538 – Lunchrum	293
Rum 539 – Kaffepentry	296

Bilagor

Rådhuset statusinventering VVS – KMR Luftbehandling 2017

Rådhuset el- och telesystem – Tekon AB 2017

Åtgärdsrapport Rådhuset sten – K-konservator 2014-04-01

Åtgärdsrapport Rådhuset trä – K-konservator 2014-04-01

DEL 1 - BESKRIVNINGAR

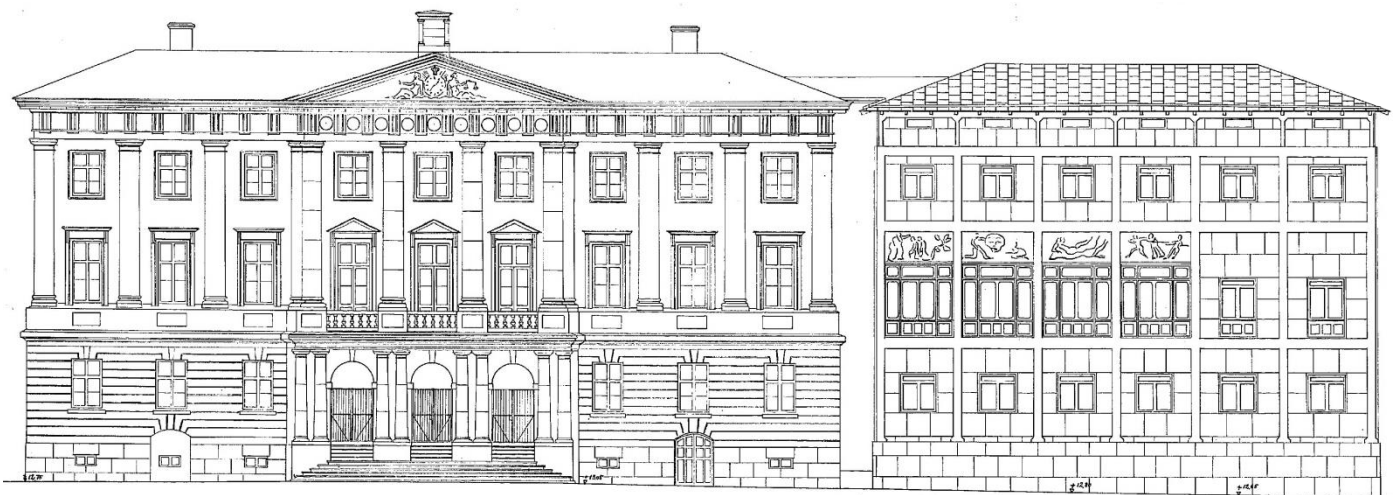
1. Inledning

Följande vård- och underhållsplan för Rådhuset är utarbetad av Lindholm Restaurering AB på uppdrag av Higab. Rådhuset är byggnadsminne och byggnadsminnesförklaringen gäller både den ursprungliga delen och tillbyggnaden.

Vård- och underhållsplanen bygger på en kulturhistorisk inventering som genomfördes 2010 inför renovering och ombyggnad av rådhuset. Materialet har uppdaterats och kompletterats med en ny inventering och fotodokumentation under hösten 2017. Exteriören och de delar av interiören som omfattas av byggnadsminnesförklaringen eller har kulturhistoriska värden har försetts med åtgärdsförslag. De delar av interiören som har byggts om kraftigt och/eller inte har kulturhistoriska värden har beskrivits översiktligt och lämnats utan åtgärdsförslag.

Bilagat till vårdplanen finns statusbedömning avseende el och VVS. Statusinventeringen av el- och telesystem är utförd av Christer Andersson på Tekon. Statusbedömningen av VVS är utförd av K.M.R. Luftbehandling VVS konsulter. Avslutningsvis finns även bilagda rapporter avseende genomförda konserveringsåtgärder från ombyggnaden 2014.

Rådhusets äldre del är en byggnad i tre våningar i nyklassicistisk stil. Den ursprungliga byggnaden uppfördes under 1670-talet, och dess nutida utseende har vuxit fram under mer än 300 år genom diverse om- och tillbyggnader. 1936 byggdes rådhuset till med en byggnad av modernistiskt snitt som anslöt till den befintliga byggnadens korridorssystem och kopplade samman de två byggnaderna till en enhet. Denna tillbyggnad rönt stor uppmärksamhet internationellt och räknas till en av sin tids ikonbyggnader. Asplunds tillbyggnad är ett ofta framhållet exempel på en tillbyggnad i äldre miljö som är självständigt formgiven men ändå smälter in i sin omgivning.



Bygglovsritning från 1935 av Erik Gunnar Asplund.

Disposition och läsanvisningar

Vård- och underhållsplanen är uppdelad i två huvudsakliga delar.

Del 1 innehåller historik och gällande kulturhistorisk värdering, lagstiftning och skyddsbestämmelser. Här finns också en värdebeskrivning av byggnadens olika delar samt en klassning utifrån grad av bevarandevärde.

Del 2 innehåller beskrivning och inventering av byggnadens exteriör och interiör. En kulturhistorisk anvisning anger byggnadsdelens eller rummets kulturhistoriska kvaliteter och skyddsstatus samt hur den skall hanteras. Byggnadsdelar och rum är också bedömda och färgkodade utifrån Higabs eget system för kulturhistorisk klassning. Till beskrivningen hör en underhållsplan som anger vilka åtgärder som skall genomföras och underhållsintervall.

Fasaden beskrivs nerifrån och upp medan interiören beskrivs rumsvis. Enklare och likartade rum beskrivs i grupp.

Avslutningsvis innehåller vård- och underhållsplanen besiktningar av el och VVS. Dessa är infogade i slutet som självständiga bilagor från respektive konsult.

Åtgärderna finns även sammanställda i tabellform som är avsedd att införas i Higabs digitala underhållssystem.

Fastighetsuppgifter

<i>Fastighetsbeteckning</i>	Nordstaden 15:12
<i>Adress</i>	Köpmansgatan 20
<i>Byggnadsår</i>	Äldre delen 1670 med om- och tillbyggnader under 1700- och 1800-talet Tillbyggnaden 1937
<i>Arkitekt</i>	Nikodemus Tessin d.ä. Erik Gunnar Asplund
<i>Byggherre</i>	Göteborgs stad
<i>Urspr. användning</i>	Rådhus
<i>Nuv. användning</i>	Stadshus
<i>Förvaltare</i>	Higab

2. Skyddsstatus och kulturhistorisk värdebeskrivning

Byggnadsminnesförklaring

Den 24 oktober 1968 förklarades äldre delen av rådhuset för byggnadsminne enligt riksantikvariens beslut. Motiveringen till byggnadsminnesförklaringen och skyddsbestämmelserna formulerades enligt följande:

Enär Rådhuset i Göteborg bevarar egenarten hos gången tids byggnadsskick och med hänsyn därtill är att anse såsom synnerligen märkligt samt under beaktande av vad i övrigt i ärendet förekommit, förklarar riksantikvarien, jämlikt 1 § lagen den 9 december 1960 om byggnadsminnen härmed Rådhuset på tomten nr 7 i 11 kv. Rådhuset i Göteborg för byggnadsminne. I samband härmed meddelar riksantikvarien jämlikt 2 § nämnda lag följande föreskrifter:

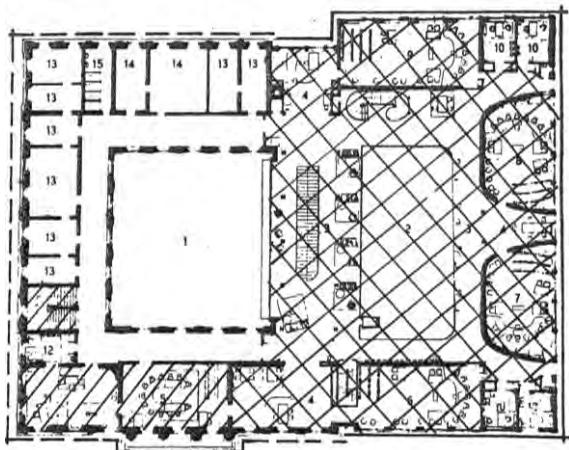
- 1. Byggnaden må ej utan riksantikvariens samtycke rivas eller till sitt yttre ombyggas eller förändras.*
- 2. I byggnadens inre må ej utan riksantikvariens samtycke trapphuset och borgmästarens rum jämte det därtill angränsande rummet ombyggas eller förändras.*
- 3. Till byggnaden hörande gårdsutrymme må ej utan riksantikvariens samtycke ytterligare bebyggas eller bli föremål för väsentlig förändring.*
- 4. Byggnaden skall ägnas för dess bestånd erforderligt löpande underhåll.*

Den 25 oktober 1982 förklarades även den yngre delen av rådhuset för byggnadsminne efter att frågan väckts av Göteborgs historiska museum. Motivet till beslutet samt åtföljande skyddsbestämmelser formulerades på följande sätt:

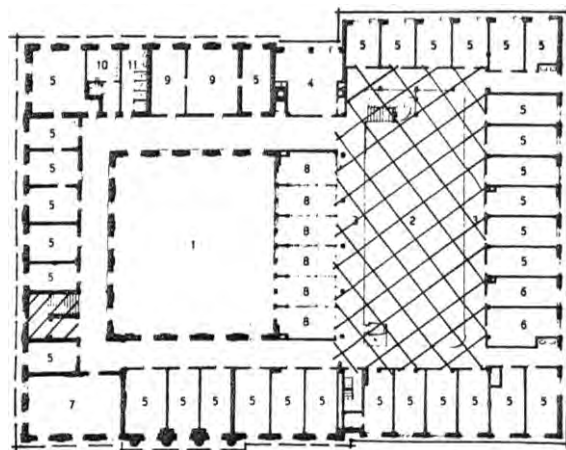
Länsstyrelsen förklarar med stöd av 1 § lagen om byggnadsminnen att skyddsbestämmelserna för byggnadsminnesförklaringen inom fastigheten 11 kv. Rådhuset nr 7 i Göteborg utvidgas att omfatta även den yngre delen av byggnaden.

Tillbyggnaden har blivit ett nationellt och internationellt känt exempel, i många fall förebildlig, på en anpassad arkitektur med användande av den egna tidens formspråk. Den i husets höjd genomgående vänthallen och sessionssalarna en trappa upp utgör ett av de bästa exemplen på Gunnar Asplunds och den svenska funktionalismens rumsgestaltning och formgivning. Rådhusets tillbyggnad uppmärksammades mycket tidigt och har blivit ett välkänt exempel för konsthistoriker och arkitekter. Byggnaden uppfyller trots sin förhållandevis ringa ålder väl byggnadsminneslagens kriterier.

- 1. Byggnaden får icke rivas eller till sitt yttre byggas om eller på annat sätt förändras.*
- 2. I hallen med tillhörande entré samt i de fyra sessionssalarna en trappa upp, samtliga markerade på planritning tillhörande dessa föreskrifter, får åtgärder inte vidtagas som medför ingrepp i befintlig rumsindelning och fast inredning.*
- 3. Byggnaden skall underhållas så att den icke förfaller. Vård och underhållsarbeten skall utföras på ett sådant sätt att det kulturhistoriska värdet ej minskar.*



Plan 3, särskilt skyddade delar.



Plan 4, särskilt skyddade delar.

Krav på tillstånd

Skyddsbestämmelsernas utformning styr vilka typer av åtgärder som kräver tillstånd från Länsstyrelsen. I regel krävs alltid tillstånd för att:

- riva, flytta, bygga om eller bygga till
- ändra eller göra ingrepp i stommen
- ändra färgsättning eller ytskikt
- göra andra ingrepp i eller ändring av exteriören, t ex byte av tak- och fasadmateriäl eller fönster och dörrar
- ändra interiören eller den fasta inredning i vissa byggnadsminnen
- ändringar inom byggnadsminnets skyddsområde

Bevarandeprogrammet för Göteborg

Rådhuset finns med i bevarandeprogrammet som ett av några få omnämnda enskilda hus i området inom vallgraven. I beskrivningen av rådhuset finns en motivering av byggnadens kulturhistoriska värde i sitt sammanhang kring Gustaf Adolfs torg, formulerat på följande sätt:

Gustaf Adolfs Torg omges av byggnader för förvaltning, rättskipning och representation. Där ligger Rådhuset med sin 1820-tals fasad, rådhusets tillbyggnad från 1937, Wenngrenska huset som fick sitt nuvarande utseende på 1880-talet, Stadshuset ombyggt 1823 och Börsen som stod klar 1849. De är alla relativt låga med 2-3 ½ våningar och har ljusa putsfasader utformade i olika former av klassicistisk stil. Särskilt framträdande är Rådhusets huvudbyggnad och Börsen som båda pryds med kolonner. Det viktigaste dekorativa inslaget på Rådhuset är en triangelformad fronton med reliefer och ett förgyllt ur. (...) Rådhusets gård som omges av arkader öppnar sig ut mot torget genom tre portaler medan Stadshusets har en helt sluten gård med en unik 1700-tals miljö.

Plan- och bygglagen

Plan- och bygglovsfrågor regleras i enlighet med Plan- och bygglagen. Särskilt kulturhistoriskt värdefulla byggnader och miljöer skall skyddas från förvanskning (PBL 8:13). Förvanskningsförbudet gäller såväl exteriör som interiör. Vid underhåll skall åtgärderna anpassas till byggnadens kulturhistoriska värden (PBL 8:14) och ändringar skall utföras varsamt med hänsyn till byggnadens karaktärsdrag (8:17). Undantag från utformnings- och egenskapskraven får göras med hänsyn till en byggnads kulturhistoriska värden.

8 kap. Krav på byggnadsverk, byggprodukter, tomter och allmänna platser

Byggnadsverks utformning

1 § En byggnad ska

1. vara lämplig för sitt ändamål,
2. ha en god form-, färg- och materialverkan, och
3. vara tillgänglig och användbar för personer med nedsatt rörelse- eller orienteringsförmåga.

Byggnadsverks tekniska egenskaper

4 § Ett byggnadsverk ska ha de tekniska egenskaper som är väsentliga i fråga om

1. bärförmåga, stadga och beständighet,
2. säkerhet i händelse av brand,
3. skydd med hänsyn till hygien, hälsa och miljön,
4. säkerhet vid användning,
5. skydd mot buller,
6. energihushållning och värmeisolering,
7. lämplighet för det avsedda ändamålet,
8. tillgänglighet och användbarhet för personer med nedsatt rörelse- eller orienteringsförmåga,
9. hushållning med vatten och avfall, och
10. bredbandsanslutning. Vad som krävs för att ett byggnadsverk ska anses uppfylla första stycket framgår av föreskrifter som har meddelats med stöd av 16 kap. 2 §. Lag (2016:537).

Undantag från utformnings- och egenskapskraven på byggnadsverk

7 § Vid ändring eller flyttning av en byggnad får kraven i 1 och 4 §§ anpassas och avsteg från kraven göras med hänsyn till ändringens omfattning eller flyttningens syfte samt med hänsyn till byggnadens förutsättningar och till bestämmelserna om varsamhet och förbud mot förvanskning i detta kapitel.

Avsteg från kraven i 1 § 3 och 4 § första stycket 8 får dock göras endast om det med hänsyn till ändringens omfattning eller flyttningens syfte och byggnadens standard är uppenbart oskäligt att uppfylla kraven. /.../ Lag (2014:224).

Förbud mot förvanskning

13 § En byggnad som är särskilt värdefull från historisk, kulturhistorisk, miljömässig eller konstnärlig synpunkt får inte förvanskas.

Första stycket ska tillämpas också på

1. anläggningar som är bygglovspliktiga enligt föreskrifter som har meddelats med stöd av 16 kap. 7§,
2. tomter i de avseenden som omfattas av skyddsbestämmelser i en detaljplan eller i områdesbestämmelser,
3. allmänna platser, och
4. bebyggelseområden.

Underhåll och varsamhet

14 § Ett byggnadsverk ska hållas i vårdat skick och underhållas så att dess utformning och de tekniska egenskaper som avses i 4 § i huvudsak bevaras. Underhållet ska anpassas till omgivningens karaktär och byggnadsverkets värde från historisk, kulturhistorisk, miljömässig och konstnärlig synpunkt.

Om byggnadsverket är särskilt värdefullt från historisk, kulturhistorisk, miljömässig eller konstnärlig synpunkt, ska det underhållas så att de särskilda värdena bevaras.

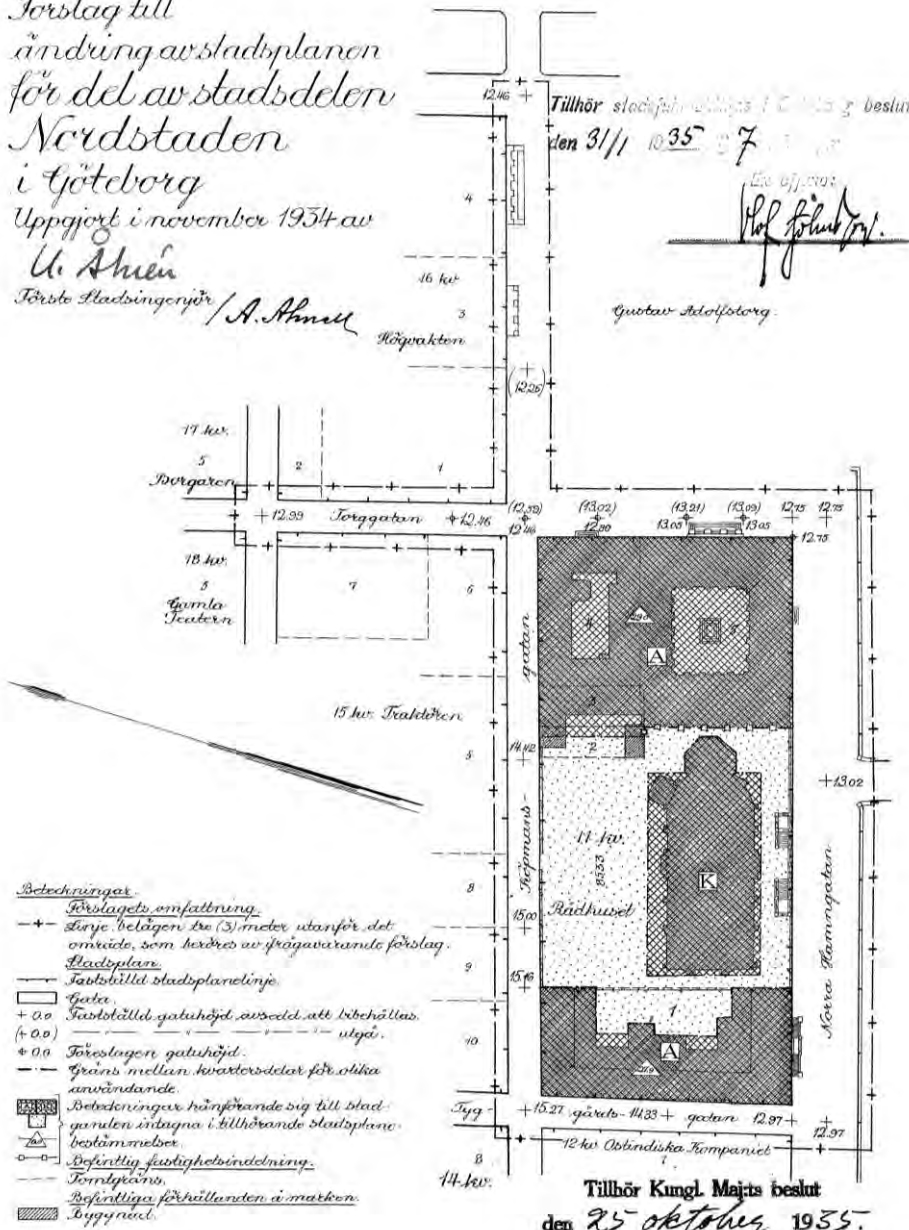
En anordning för ett syfte som avses i 4 § första stycket 2–4, 6 eller 8, ska hållas i sådant skick att den alltid fyller sitt ändamål. Lag (2011:335).

17 § Ändring av en byggnad och flyttning av en byggnad ska utföras varsamt så att man tar hänsyn till byggnadens karaktärsdrag och tar till vara byggnadens tekniska, historiska, kulturhistoriska, miljömässiga och konstnärliga värden.

Gällande detaljplan

Gällande plan antogs 1935 och reglerar rådhuskvarteret. Användningen anges till A - allmänt ändamål. I övrigt regleras byggnadens höjd till 29 m över stadens nollplan samt att byggnadsmaterial skall begränsas till sten.

*Förslag till
ändring av stadsplanen
för del av stadsdelen
Nordstaden
i Göteborg
Uppgjort i november 1934 av
Uno Åhrén
Förste Stadsingenjör / A. Ahnell*



Skala 1:1000

Rådhus tillbyggnadens status som ikonbyggnad

Utöver den värderingen som är juridiskt bindande genom länsstyrelsens byggnadsminnesförklaring och Plan- och bygglagens skydds- och varsamhetsbestämmelser har rådhus tillbyggnaden en särskild status som en av modernismens ikonbyggnader. Rådhus tillbyggnaden tillhör Asplunds mest kända verk tillsammans med kanske främst stadsbiblioteket och skogskyrkogården i Stockholm. Rådhuset kom snart att inspirera yngre arkitekter, vilket kanske syns tydligast i Arne Jacobsens formgivning av rådhuset i Århus, som har starka influenser från Göteborgs rådhus. Inom internationell arkitekturforskning har rådhus tillbyggnaden en mycket hög ställning bland modernismens byggnader både i Sverige och i världen, vilket bör betraktas som en inofficiell värdegrund. I tidskriften Arkitektur 2007:4 uttryckte sig en rad internationellt erkända arkitekturhistoriker på följande sätt om rådhuset och dess kvaliteter.

Peter Blundell Jones, arkitekt och professor i Sheffield, hävdar att Asplunds rådhus tillbyggnad är ett av svenska modernismens huvudverk samt ett av de finaste exemplen i mellankrigstidens Europa på en modernistisk arkitektur som omtolkar en historisk byggnad genom selektivt bevarande och noga beräknad kontrast. Interiören har enligt honom även en politisk dimension genom det som han kallar den träklädda värmen inom rummet och *"den vänliga värdigheten i dess fristående trappan"*, vilka inbjuder till medborgerligt användande.

Maristella Casciato, arkitekt och professor i arkitekturhistoria vid universitetet i Bologna, ansluter till liknande argument när hon anser att värdet i rådhusbyggnaden främst ligger i relationen mellan klassiskt och modernt. Hon anser det är viktigt att värna om bottenvåningens rumsflöde som bryter gränsen mellan ute och inne. Även Kenneth Frampton, arkitekt verksam vid Columbia University i New York, lyfter fram värdet i förhållandet främst mellan den klassicistiska byggnadens gård och den över- och sidoljusbelysta inre piazzan kring vilken sessionssalarna och biutrymmen är ordnade.

Nicholas Adams, professor i arkitekturhistoria vid Vassar collage, är också införstådd med den kontrast som finns mellan den äldre byggnaden och tillbyggnaden, och trycker därför också på faran i att se de rättsliga skydden som möjligheter att i övriga utrymmen få göra mer eller mindre vad man vill vid förändring.

Casciato hävdar vidare att värdet i byggnaden går från stort till smått - från inredningens detaljer till byggnadens relation till sin omgivning, i det att en modern byggnad är placerad mitt i en historisk stadskärna. Detta lyfter även Frampton när han betonar rådhusets byggnadstekniskt artikulerade och detaljerade uppbyggnad, inte bara med hänsyn till dess stadssammanhang utan också i fråga om den hierarkiska ordningen i dess inre volymer.

Paul Spencer Byard (ledare av bevarandeprogrammet vid Columbia University i New York) skriver likt ovan nämnda arkitekter i Arkitektur 2007:4 att tillbyggnaden är ett av 1900-talets finaste offentliga rum, och att den ansträngning som genomströmmade projektet bör vara vägledande vid förändring så att inte ett kortsiktiga och stympande förslag påverkar arkitekturen i fel riktning.

Eva Eriksson hävdar i boken *Asplunds rådhus i Göteborg* att Asplunds verk berör oss starkt på grund av hans inlevelseförmåga och detaljkännedom och skriver på följande sätt:

Allt vad han ritade står i relation till den tid när det kom till. Hans hus var moderna men samtidigt så allmängiltiga att vi berörs starkt av dem än idag. En förklaring ligger i hans inlevelse i hur husens framtida användare en gång skulle uppleva att vara i dem. Det gällde naturligtvis den praktiska funktionen. Men Asplund var också en konstnär med stark integritet och formvilja. Hans hus är konstverk i tre dimensioner, där rum, ljus, möbler, material och textilier samverkar till en human miljö med människan i centrum. En miljö vi kan förstå och orientera oss i, men också intuitivt uppleva med våra sinnen.

(Ur: *Asplunds rådhus i Göteborg - Tiden, platsen, arkitekturen* s. 6)

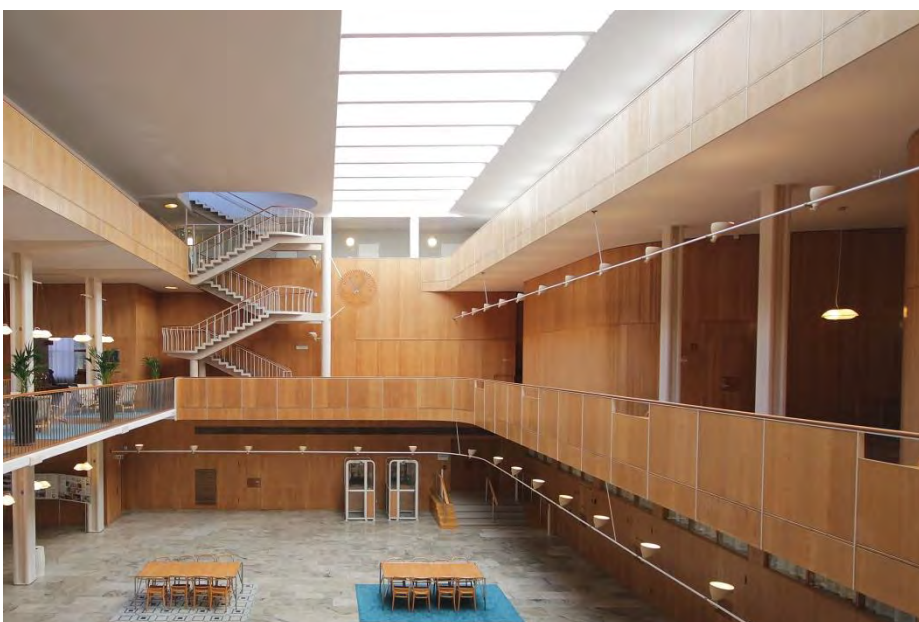
Kulturhistorisk värdebeskrivning

Asplunds ambition med tillbyggnaden var att den skulle balansera gammalt och nytt, komplettera och samtidigt kontrastera. Exteriört är detta särskilt tydligt där tillbyggnaden fick något av en underordnad status i jämförelse med det äldre rådhuset. Asplunds tillbyggnad har i detta avseende använts som exempel på en väl avvägd komplettering i en befintlig äldre bebyggelse.



Tillbyggnaden ansluter närmast vördnadsfullt till äldre delen av rådhuset.

Både äldre delen av rådhuset och dess tillbyggnad är byggnadsminnesförklarade sedan 1968 respektive 1982. Dock har Asplunds tillbyggnad har idag dock inom arkitekturkritiken en överordnad status i förhållande till den äldre delen, mycket på grund av dess omsorgsfullt gestaltade modernistiska interiör.



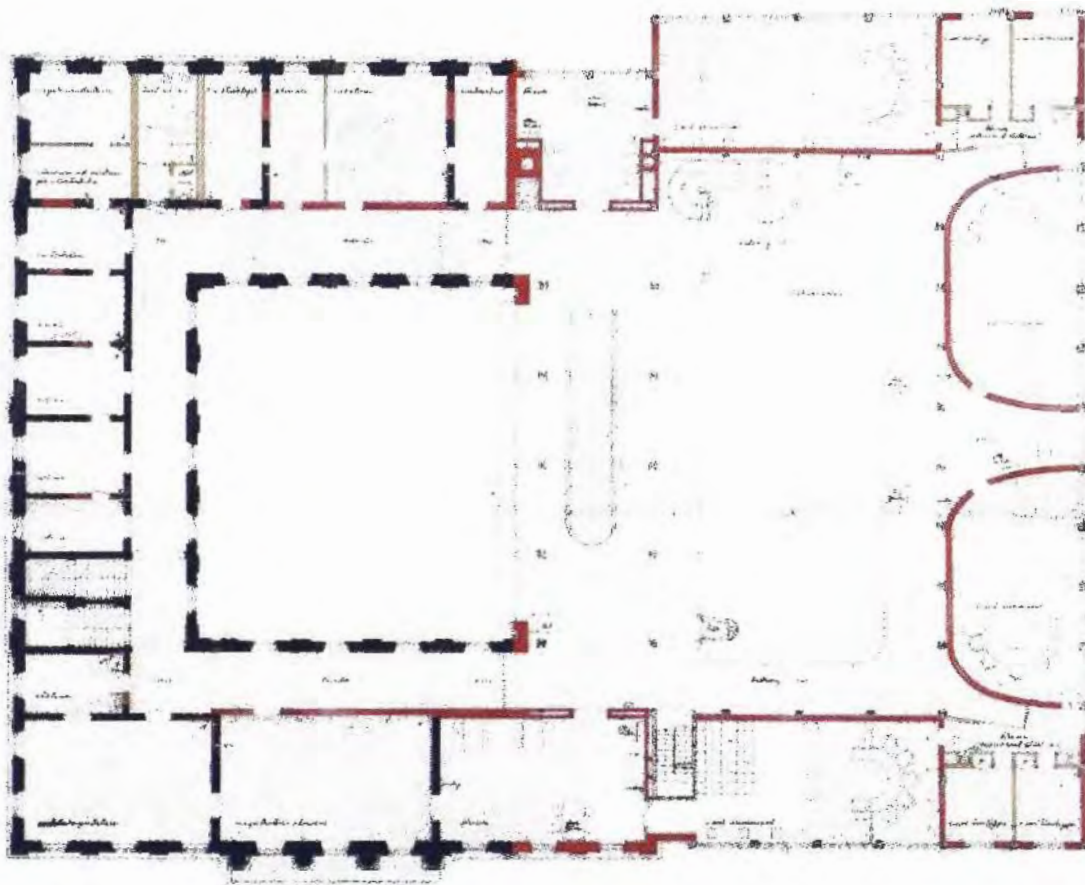
Interiören framstår idag som ett mycket välbevarat modernistiskt allkonstverk där varje detalj är viktig för helheten.

Även om den äldre delen stått som utgångspunkt för Asplunds arbete med tillbyggnadens exteriör, kom de interiöra förändringar som gjordes inom äldre delen att ha mer influenser av tillbyggnadens stilriktning än tvärtom.

Interiören i den äldre delen, så som den stod färdig 1937, var resultatet av ett generellt varsamt förhållningssätt gentemot den befintliga karaktären, men med komplement av ett ibland diskret, ibland mer modernistiskt helhetsgrepp. Äldre delar av interiören såsom snickerier och stuckatur kom till stor del att kompletteras snarare än att bytas ut. En del av rummen fick en extra tydlig historisk prägel, såsom borgmästarens rum och intilliggande sessionssal samt till viss del kontoren mot Hamnkanalen på samtliga plan.

Men i stort kom ändå den äldre delen att byggas om och ändras då planlösningen justerades för att bilda en bättre sammanhållen enhet med tillbyggnaden. Den äldre byggnadens struktur underordnades helheten genom att ett enhetligt korridorsystem skapades på samtliga våningsplan. Även estetiskt gjordes rationaliseringar och anpassningar till samtidens stilinriktning. Kakelugnar revs och samtida armaturer och trycken fick komplettera befintlig inredning. Interiören fick överlag en enklare och renare framtoning än den tidigare haft genom en diskret färgsättning. Den senare hälften av 1800-talet och dess tyngre, mörkare inredning suddades bort till förmån för en mer lättsamt tolkad klassicism som passade tidens estetik.

Trots att äldre delen av rådhuset anpassades efter tillbyggnaden är de fortfarande upplevbara som två enskilda karaktärer, med ursprung i varsina tidsåldrar. Samtidigt är både deras exteriörer och interiörer medvetet sammanflätade för att tillsammans bilda en harmonisk helhet.



Planritning från 1935 över plan 3. Röd och gul markering visar ändringar i den äldre byggnaden samt den nya tillbyggnaden.



*Arkad med valv från 1600-/1700-tal.
Glaspartierna installerades vid
ombyggnaden 2014.*



*Tillbyggnadens uppglasade gårdsfasad tillför kontrast och
modernitet till rådhusgårdens klassicistiska utformning.*

Rådhuset som helhet

Kulturhistorisk värdering

- Rådhuskvarteret har haft en bibehållen funktion som centrum för rättskipning i staden genom fyra sekler och omfattar idag två exempel på gestaltning av offentlig arkitektur.
- Rådhuskvarteret är idag ett världskänt exempel på bebyggelse i en historisk stadskärna som omfattar både ett traditionellt och ett modernistiskt byggnadsverk vilka tillsammans utgör en arkitektonisk helhet.

Äldre delen av rådhuset

Kulturhistorisk värdering

- Rådhuset utgör den historiska kärnan i Göteborgs administrativa centrum sedan stadens grundläggning och är en av stadens äldsta byggnader.
- Källaren och gårdsmiljön utgör delar av den äldsta byggnaden ritad av Nikodemus Tessin d.ä.
- Rådhuset har en välbevarad nyklassicistisk fasad från Jonas Hagbergs ombyggnad 1817.
- Delar av interiören såsom entréhall, trapphus, korridorer, borgmästarens rum och kontor mot Norra Hamngatan är delvis bevarade från ombyggnaden 1817.

Följande karaktärsdrag utgör grunden för det kulturhistoriska värdet inom äldre delen av rådhuset:

Äldre rumsstruktur

Det en bevarad rumsstruktur som bibehölls vid ombyggnaden och kopplades samman med tillbyggnadens korridorssystem. Gården och arkaderna användes som entrémotiv och gavs en central innebörd i den nya planlösningen som navet runt vilket rumsstrukturen utgick.



Korridor en är sannolikt från tidigt 1800-tal.



Stora rumsvolymer med högt i tak.



Arkaderna tillhör en av rådhusets äldsta bevarade strukturer.

Välbevarad inredning

De mer påkostade rummen har fortfarande en välbevarad intakt inredning.



Borgmästarens rum och det intilliggande rummet bevarades vid Asplunds om- och tillbyggnad.



Äldre detaljer

Snickerier, stuckatur och äldre detaljer har bibehållits generellt och kompletterats efter hand.



Dörr sannolikt från tidigt 1800-tal.



Äldre profilerat foder.



De enkla stuckaturerna är troligen från ombyggnaden 1937.

Asplunds tillägg i äldre delen av rådhuset

Kulturhistorisk värdering

- Gunnar Asplunds omgestaltning av rådhuset är konsekvent genomförd och välbevarad.

Följande karaktärsdrag utgör grunden för det kulturhistoriska värdet i Asplunds omgestaltning av rådhuset:

Rumsstruktur – korridor



Korridorsystemet binder samman den äldre delen och tillbyggnaden.

Detaljer



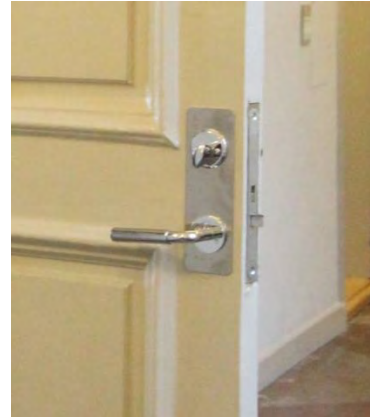
Vid ombyggnaden 1937 placerades likadana väggarmaturer i äldre delen och i tillbyggnaden.



Belysningen placerades vid sidan av dörren tillbyggnaden. Armaturerna och placeringen bibehölls vid ombyggnaden.



Funkistrycke och spanjolett från före ombyggnaden 2014.



Tryckena byttes mot nya av funkismodell 2014.

Tillbyggnaden

Kulturhistorisk värdering

- Rådhusstillbyggnaden är internationellt erkänd som en av modernismens viktigaste byggnader i Sverige och som ett av Gunnar Asplunds mest framstående verk.
- Rådhusstillbyggnaden är en tydlig samtida tolkning av rättsväsendets utveckling mot en mer humanistisk syn på brott och straff.
- Rådhusstillbyggnaden är i sin helhet mycket välbevarad.

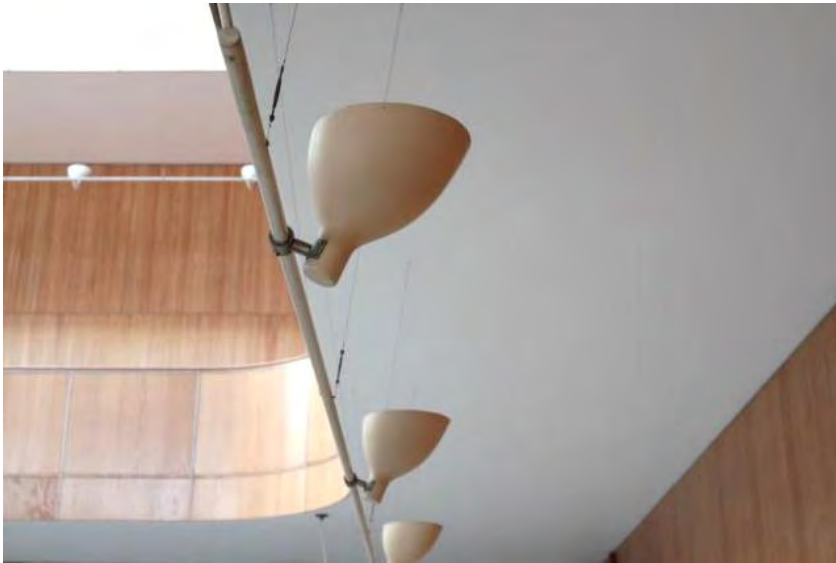
Följande karaktärsdrag utgör grunden för det kulturhistoriska värdet i Asplunds tillbyggnad:

Arkitektonisk helhet



Tillbyggnaden genomsyras av en arkitektonisk helhetsverkan.

Formspråk



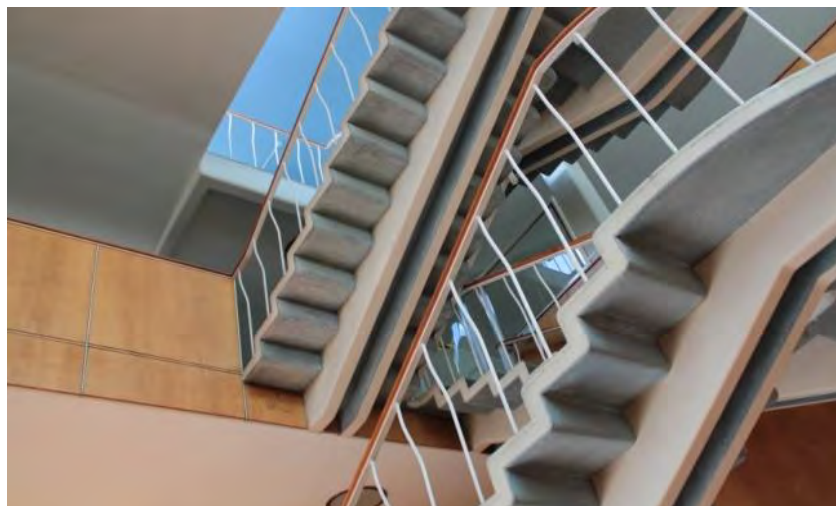
Formspråket är mjukt, varmt och vänligt. Varje detalj har en genomtänkt funktion och utgör en del av en harmonisk helhet.

Kvalitativa material och detaljomsorg



Omsorgsfullt utvalda material och gediget hantverk. Detaljerna underordnas helheten.

Formriktedom och lekfullhet



Uppfinningsriktedom och lekfullhet. Trappa som skulptural och funktionell inredningsdetalj.

Användaren i fokus



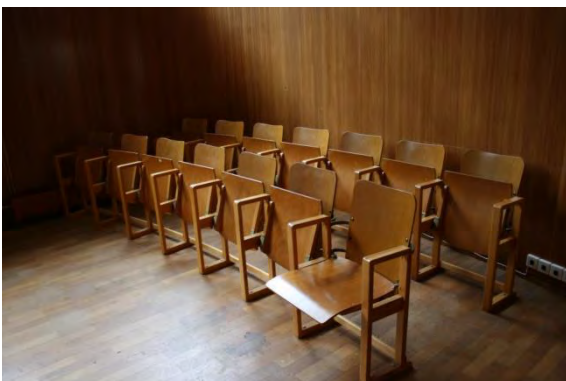
*Rådhusets interiör
genomsyras ett intresse
för användares
upplevelse av rummet.
Sittplatser,
dricksfontäner etc.
vittnar på ett tydligt sätt
om Asplunds
inlevelseförmåga.*

Välbevarad

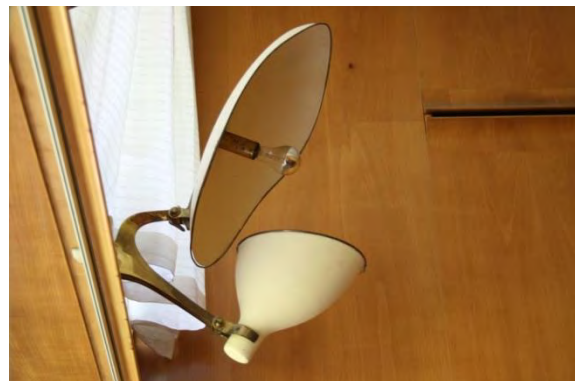


Tillbyggnaden är till övervägande del mycket välbevarad.

Originalmöbler och -armaturer



*Möbler och armaturer ritades och tillverkades för
rådhuset och hör samman med det.*



*Samma detaljomsorg och kvalitet som
kännetecknar hela tillbyggnaden återfinns i möbler
och armaturer.*

3. Historik

Stora torget och de första rådhusen

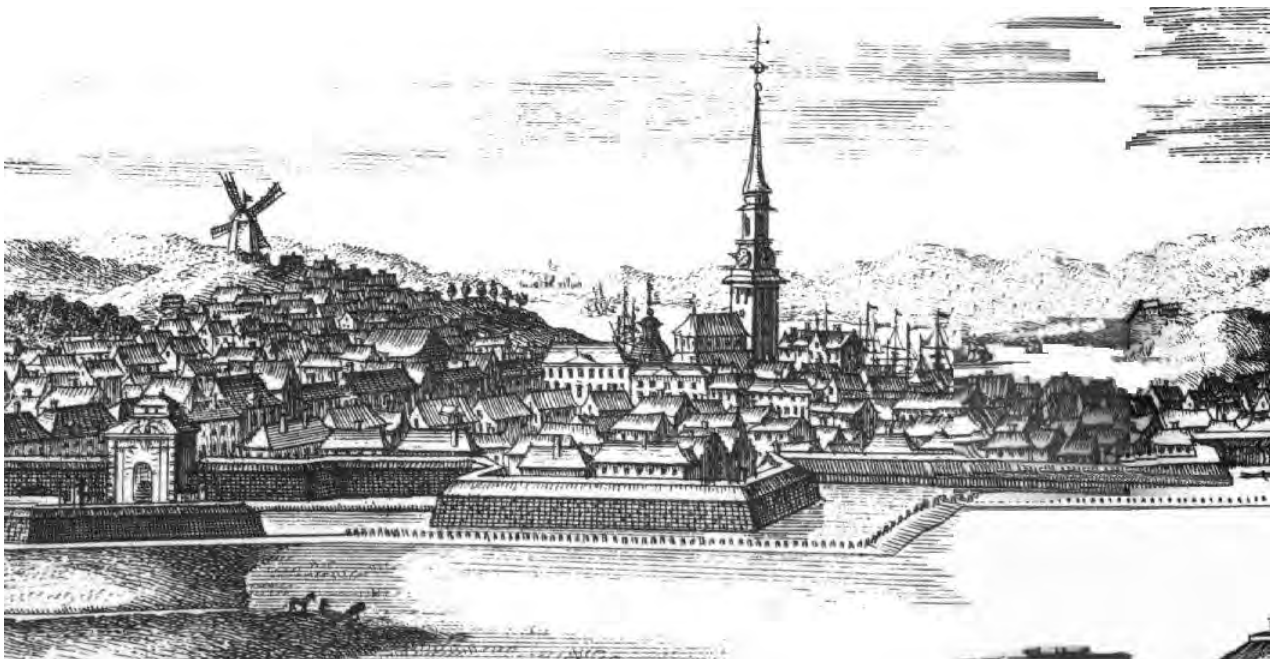
Stora torget, idag Gustav Adolfs torg, var sedan Göteborgs grundläggande 1623 stadens administrativa och kommersiella centrum samt mötesplats för färdvägarna till lands och vatten.

Stadens första rådhus var en träbyggnad som flyttades från Nya Lödöse, nuvarande Gamlestaden, i samband med stadens grundläggande till sydöstra hörnet av Stora Torget. Det är okänt hur detta hus såg ut, och det flyttades redan efter ett par år vidare utanför östra stadsporten för att tjäna som accishus, dvs. tullhus.

Det första rådhuset ersattes 1624-26 med ett nytt timrat hus på samma plats som föregångaren och som kallades rådstugan. Huset var i två våningar, varav enbart andra våningen användes som rådhus i egentlig mening, medan första våningen inrymde stadens järnvåg och ett par handelsbodas. Järnvågen flyttades sedermera till Järntorget. Kring 1648 försågs också Rådstugan med en fritrappa och altan av sten mot torget. 1915 genomfördes grävningsarbeten av som blottade rester av husets grundmurar och pålningen därunder.

1667 köpte magistraten tomten där dagens rådhus ligger för stadens räkning av rikskansler Magnus Gabriel de la Gardie. 1669 utbröt en brand och rådstugan brändes ner till grunden tillsammans med intilliggande trästugor. Vid det laget hade man redan förberett för byggandet av ett nytt rådhus och beställt mursten från Amsterdam. På den nya tomten fanns redan en grundmur och ett trähus på en uppskjutande bergsknalle. Det första man gjorde 1668 var därför att riva vad som redan fanns på platsen och därefter spränga av tomten. Husgrunden revs dock inte helt utan tycks ha fått ingå i den nya grundläggningen.

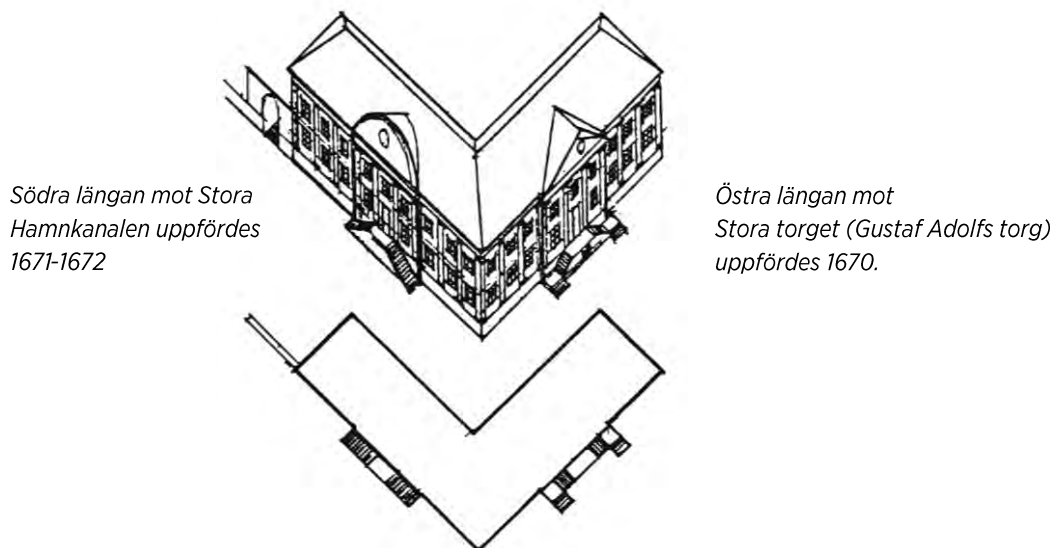
Nordväst om arbetsplatsen för det nya rådhuset låg Kronhuset sedan 1642 och Tyska kyrkan från 1648 rakt västerut. Samtidigt med rådhuset uppfördes också ett större stenhus för Burggreven Israel Norfeldt. Detta hus kom med tiden att kallas kommandantshuset och ses som ett annex till rådhuset.



Detalj från Gravyr av Göteborg från Erik Dahlbergs Suecia antiqua et hodierna 1690-1710. Rådhuset syns som en hög, ljus byggnad i två våningar med sadeltak och fronton.

Rådhuset under 1600- och 1700-talet

Ritningar till rådhusbyggnaden arbetades fram av Nikodemus Tessin d.ä. 1668-1670. Rådhuset uppfördes under åren 1670-1672 under ledning av murarmästare L Olofsson från Stockholm. Under första året koncentrerades arbetet till byggnadskroppen mot torget och de viktigaste lokalerna för magistraten, samlingssal och expedition. Delen mot Stora Hamnkanalen byggdes därefter under åren 1671-1672. På så sätt kunde magistraten flytta in i flygeln mot torget redan innan rådhusbyggnaden stod klar i sin helhet.



*Bilden visar rådhuset under 1600- och 1700-talet.
Illustration av Lönnroth. (Malinowski och Schultz 1982)*

Inga originalritningar av det ursprungliga rådhuset finns kvar, men teckningar och ombyggnadsritningar från 1700-talet ger en bild av det tidiga rådhuset i stora drag. Rådhuset var ett tvåvåningshus med två byggnadskroppar i vinkel med vardera nio fönsteraxlar och centralt placerade portaler. Murverket var uppfört i gult, holländsk tegel. De putsade fasaderna indelades med lisener, fasaden mot torget dominerades av ett mittparti krönt av en fronton och fasaden mot kanalen kröntes av en segmentbåge. Det valmade, branta taket var täckt med tegelpannor från stadens tegelbruk vid Mölndalsån. Det fanns centralt placerade entrétrappor av kalksten både mot torget och mot kanalen. Gården omslöt av arkader samt av skiljemurar i gränslinjerna mot granntomterna åt väster och norr.

Förutom ämbetslokaler innehöll rådhuset också en stadskällare och arkaderna åt gården tjänade som börs där köpmännen höll till ända fram till 1781. Därefter uppläts ett rum inne i rådhuset som fungerade som börs fram till den nuvarande börsbyggnaden tog i bruk 1849.

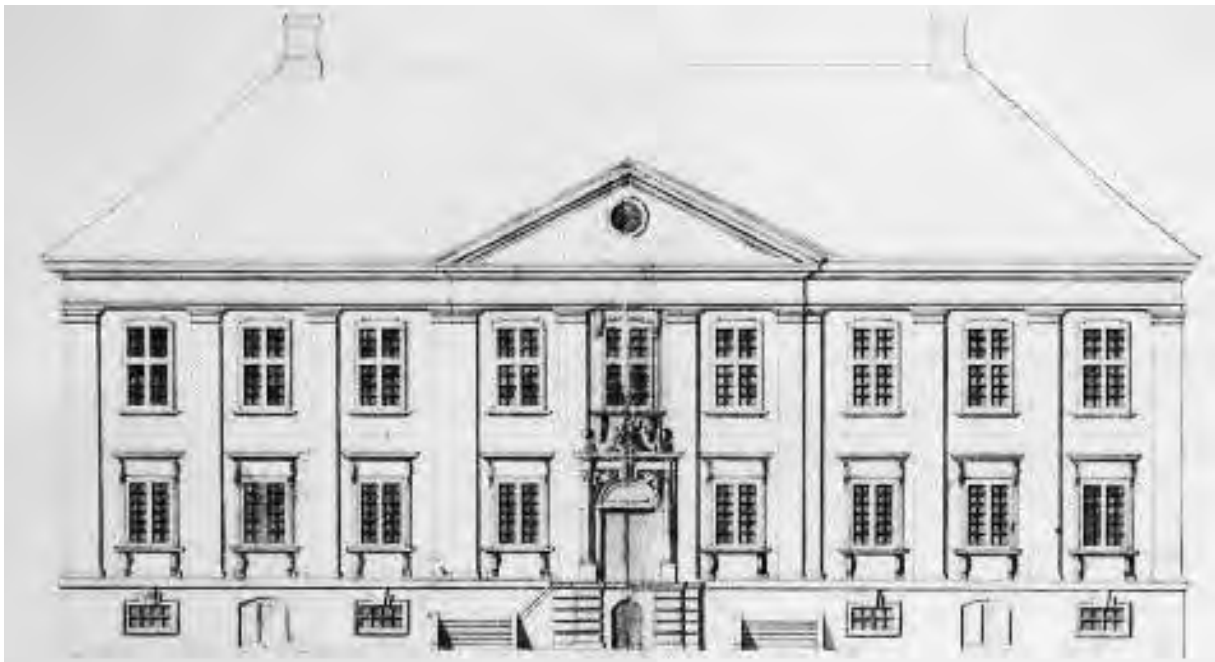
1690 reparerades rådhuset måttligt efter en eldsvåda, dock är det okänt vad som renoverades. För Göteborgs del var ekonomin knapp under stormaktstiden, och efter branden hade staden inte råd att underhålla huset, varför det förföll allt mer. I början av 1700-talet var rådhuset därför i stort behov av reparation efter branden och de efterföljande årens bristande underhåll. Murarna var dåliga och behövde rustas upp medan fönster och dörrar behövde bytas ut.



Rekonstruerad bild av rådhuset under 1700-talet troligen efter Carlberg ombyggnad. Bild ur Fredbergs "Det gamla Göteborg 2", sid 468. Finns även på Göteborgs stadsmuseums arkiv.

Johan Eberhard Carlberg ritade och föreslog reparationer 1726 och brodern Bengt Wilhelm Carlberg förde ärendet vidare 1732 efter att han övertagit rollen som stadsingenjör. Förutom rena underhållsåtgärder tonades rådhusets barockstil sannolikt ned i samband med ombyggnaden. Man lät man avlägsna en del av listverken i barockstil, samt *"allt Carlberg ansåg oförenligt med god och sträng stil, samt det han fann mindre nödvändigt att underkasta en dyrbar reparation"*. Troligen var det i samband med denna ombyggnad rådhusets gula färgton tillkom, eftersom Carlberg lät putsa ytterväggarna med finputs och då hade möjlighet att bestämma kulör. 1742 tillkom också nya, utsmyckade portaler med sten från Gotland och Kinnekulle. Huvudingången mot torget kröntes med stadens vapen.

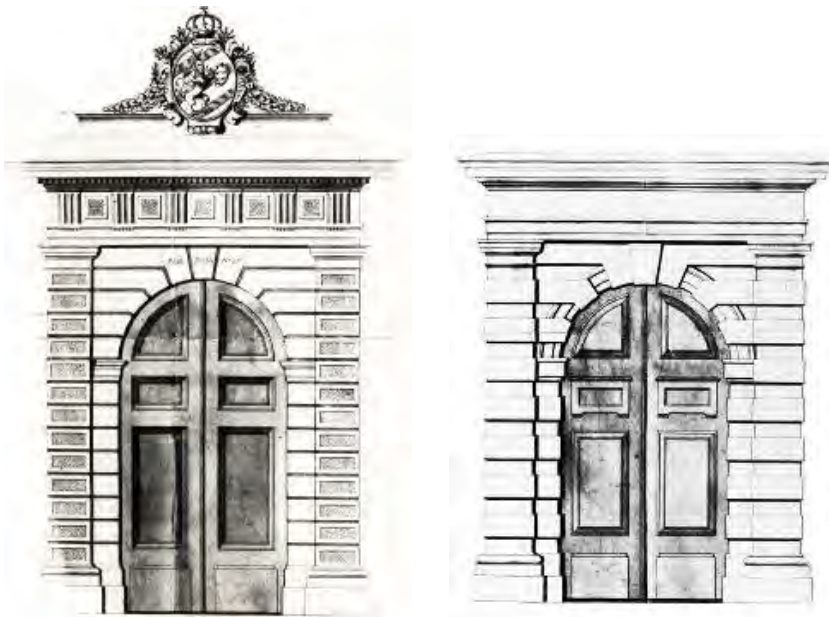
Interiört handlade reparationen enbart om måleriarbeten, och 1742 försågs Stora rådhusalen med historiska målningar på vävtapeter signerade Michael Carowski. Under resten av 1700-talet genomfördes bara enklare underhållsarbeten.



Ritning till förändring av rådhuset av J. E Carlberg 1726. (Göteborgs stadsmuseum)



*Fasadparti och entré mot Gustaf Adolfs torg, ritad av B W Carlberg 1732.
(Göteborgs Stadsmuseum)*

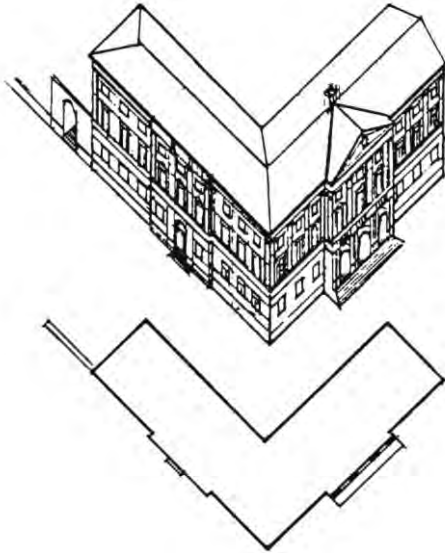


*Stenportaler mot Stora torget och Stora Hamnkanalen ritade 1732 av B W Carlberg.
(Göteborgs stadsmuseum)*

Om- och tillbyggnad under 1800-talet

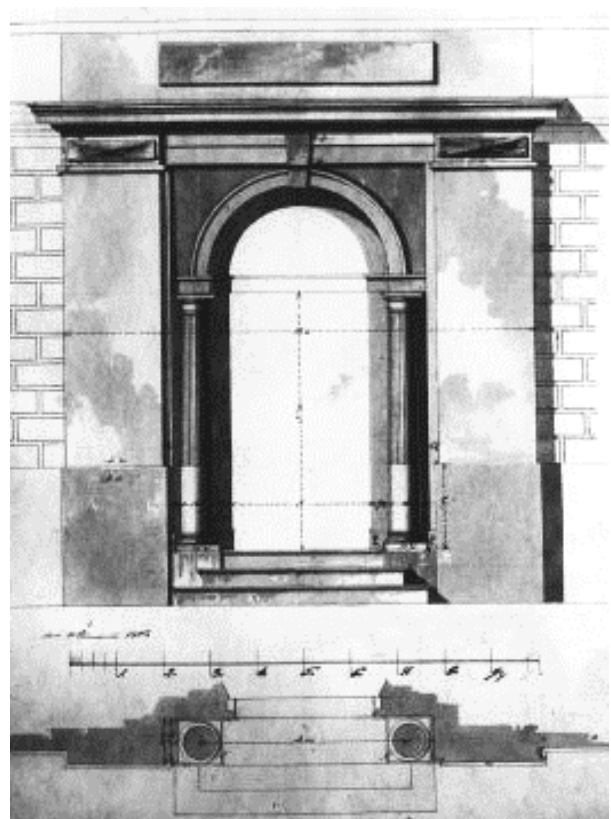
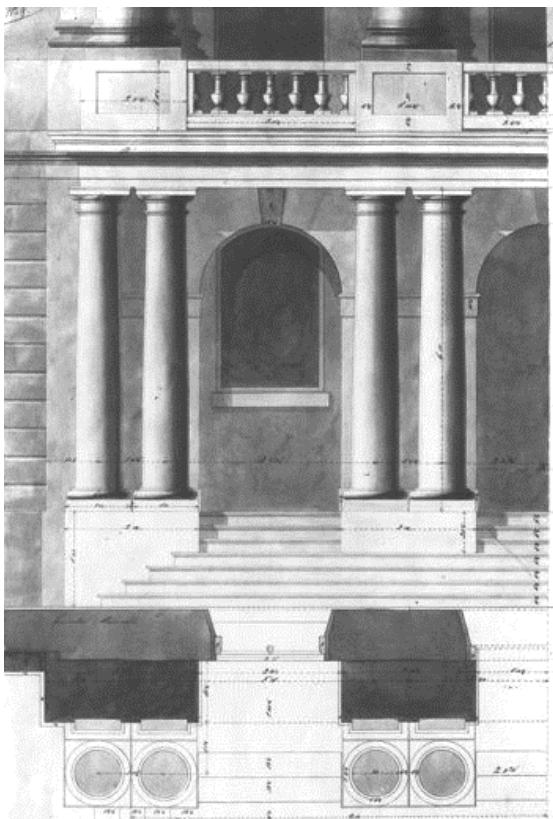
Rådhuset var i början av 1800-talet återigen i behov av reparationer. Stadsarkitekt Carl Wilhelm Carlberg, son till Bengt Wilhelm Carlberg, besiktigade huset och undersökte också möjligheterna till en påbyggnad. Han lämnade en utredning men hann inte utföra några ritningar före sin död 1814. Hans efterträdare stadsarkitekt Jonas Hagberg förde istället arbetet vidare.

Jonas Hagberg utförde ritningar 1814-1817 och rådhuset byggdes då om till det utseendet vi känner igen. Ombyggnaden var genomgripande, åtminstone exteriört. Vilka ändringar som genomfördes interiört finns inga uppgifter om. Huset påbyggdes med en våning och fick nya fasader i nyklassicistisk stil. Bottenvåningen rusticerades och de två övre våningarna slätputsades. För att klara de tillkommande lasterna av ytterligare en våning förstärktes den nedre våningen på med ett tegelhölje.



Torgfasadens mittparti försågs med en ny portal med kopplade sandstenskolonner och tre valv i bottenvåningen. Halvkolonner i kolossalformat bar upp en centralt placerad frontespis. Den breda trappan vid huvudentrén tillkom samtidigt.

Rådhuset 1817, illustration av Lönnroth. (Malinowski och Schultz 1982)

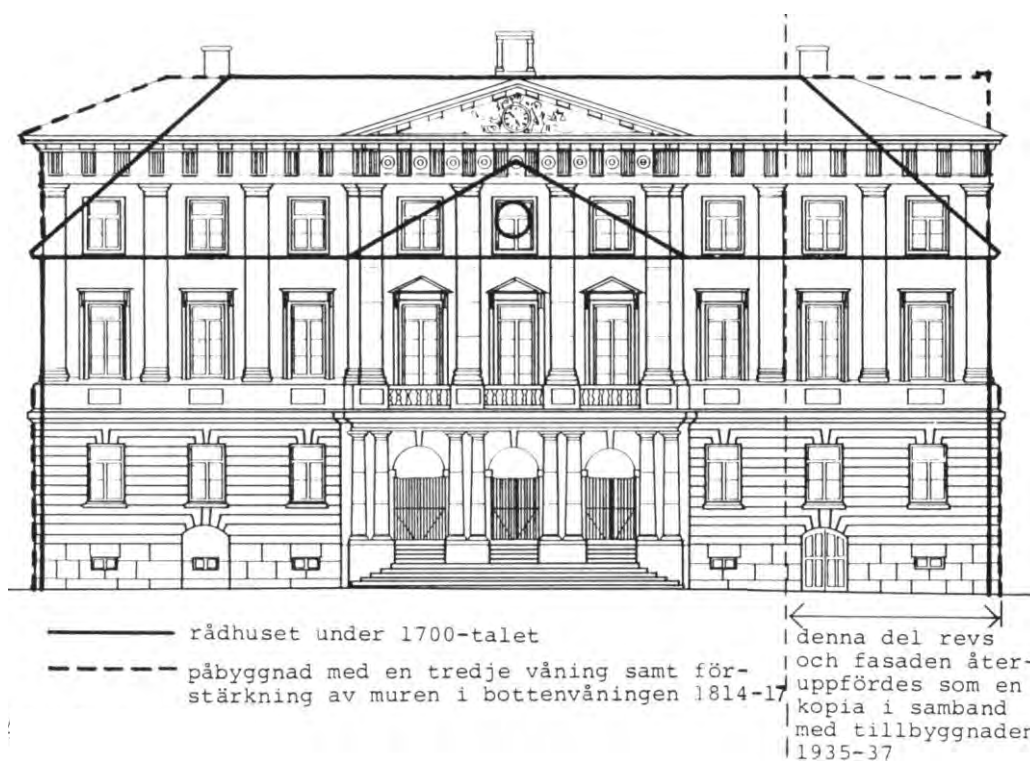


Huvudentrén och portalen mot Stora hamnkanalen, ritade kring 1817 av Jonas Hagberg. (Göteborgs Stadsmuseum)

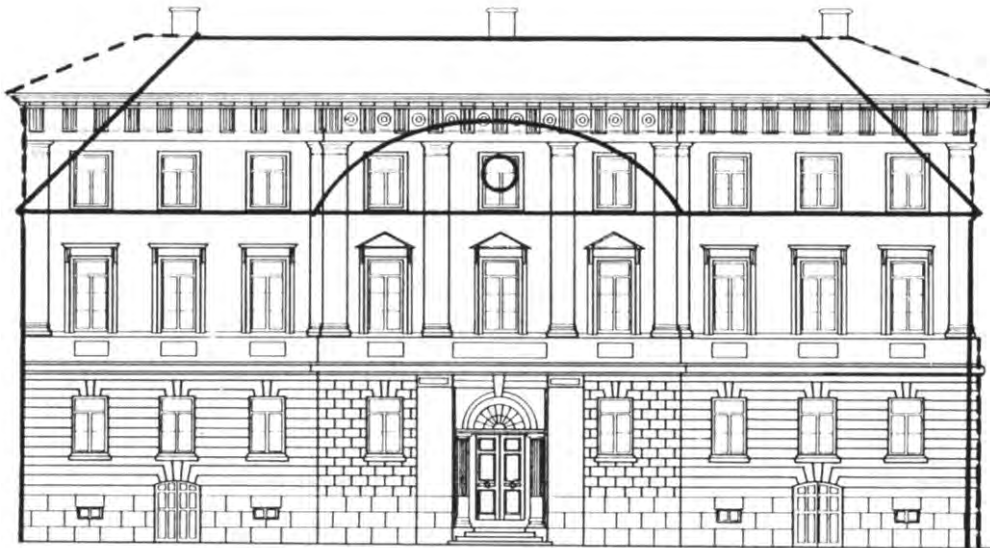
1815 beslöts att ett ur skulle sättas upp på torgsidans gavelparti. Först 1863 kompletterades uret med en relief i gjutjärn gjord av skulptören B E Fogelberg.



Skulpturgrupp kring uret från 1863. (Göteborgs Stadsmuseum)

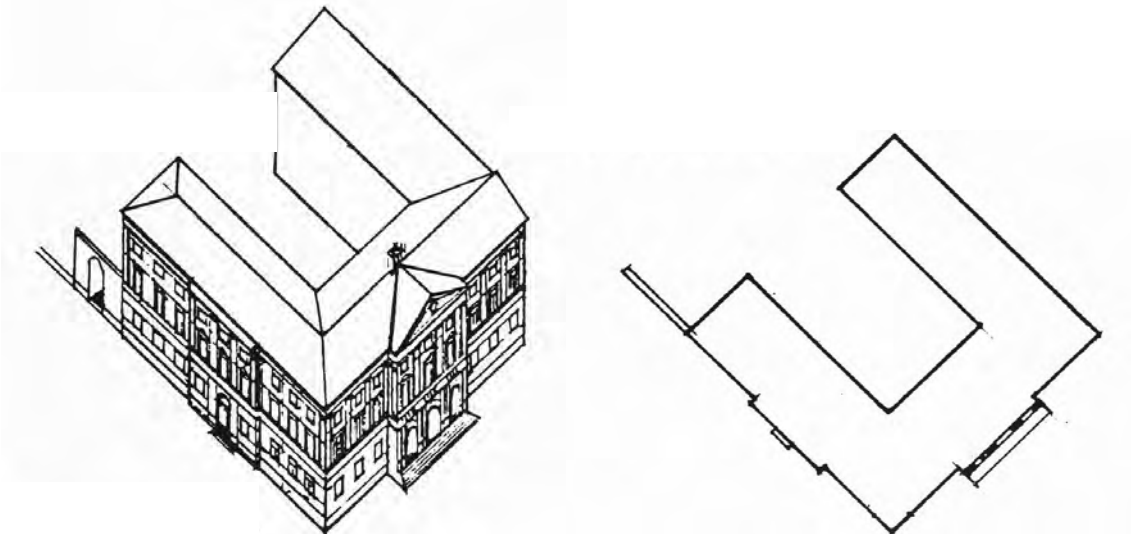


Rådhusets förändring efter ombyggnaden 1817. Fasad mot Gustaf Adolfs torg, illustration av Lönnroth. (Malinowski & Schultz 1982)



Rådhusets förändring efter ombyggnaden 1817. Fasad mot Stora Hamnkanalen, illustration av Lönnroth. (Malinowski & Schultz 1982)

1835 byggdes rådhuset ut med en byggnadskropp mot norr. Det finns inga ritningar över denna tillbyggnad.

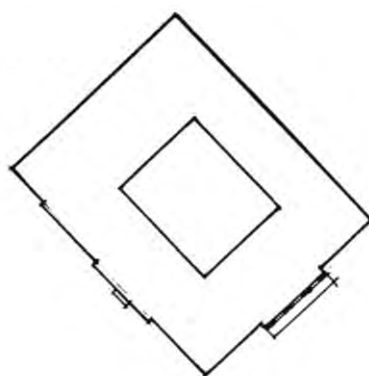
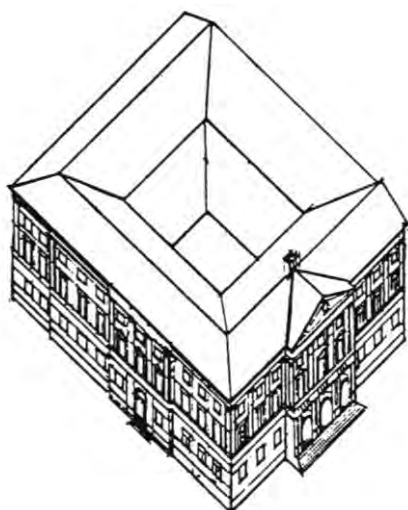


Rådhuset 1835, illustration av Lönnroth. (Malinowski & Schultz 1982)

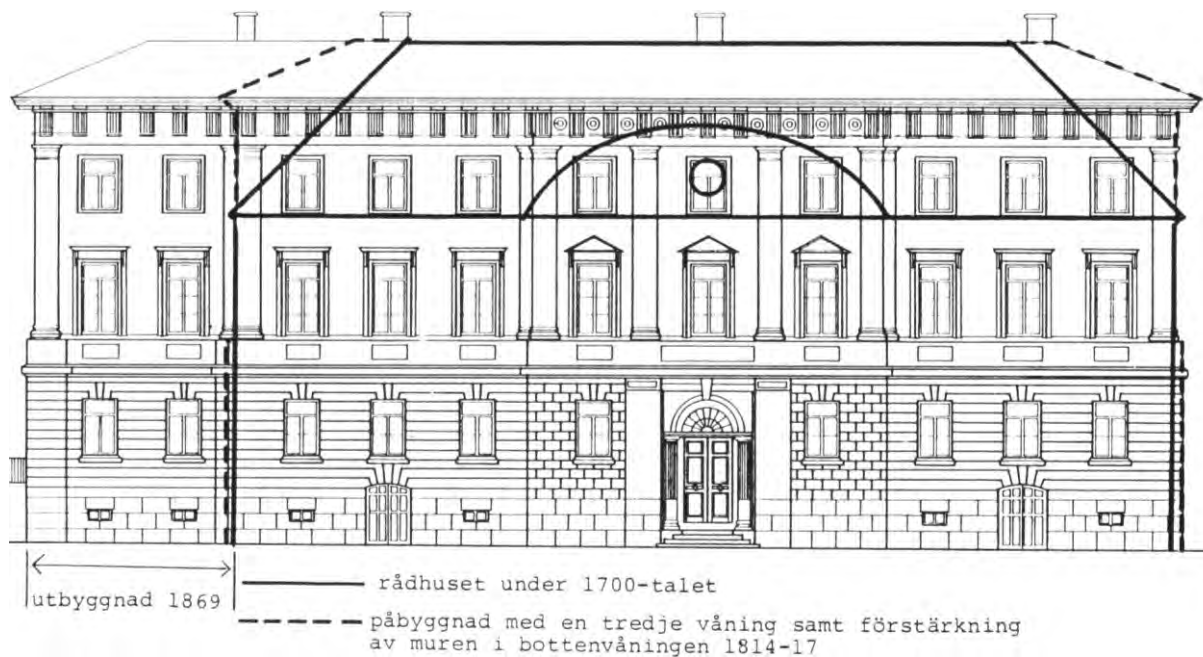


Vy över rådhuset från 1859, av en konstnär vid namn Damm. (Göteborgs stadsmuseum)

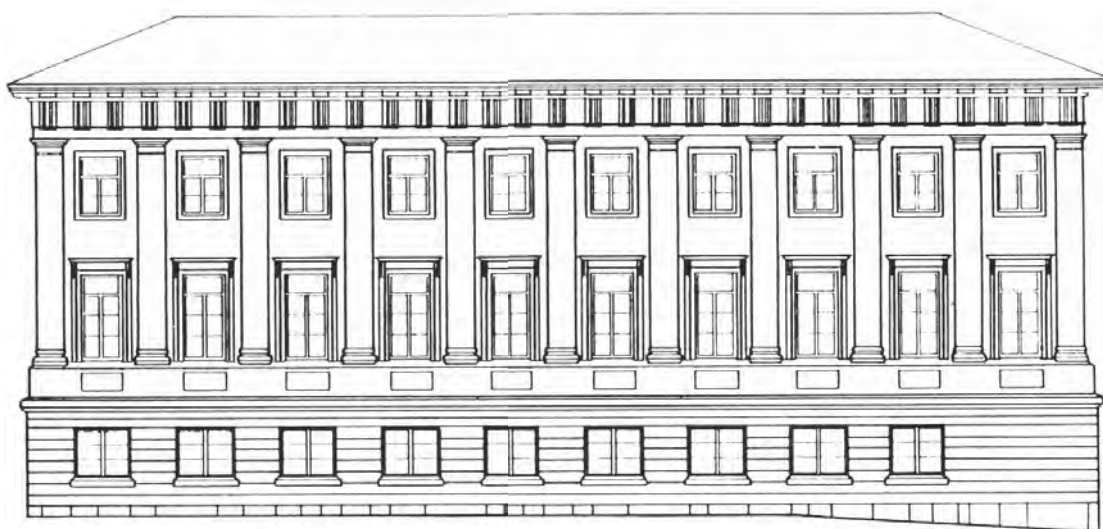
Den södra delen av rådhuset byggdes ut mot väster i samband med byggandet av den västra flygeln 1869 som ritades av stadsarkitekt H J Strömberg. Fasaderna utåt gatan fick samma höjd och detaljutformning som de äldre delarna. Gårdsrummet fick då sin nuvarande slutna form och man hade i och med denna utbyggnad utnyttjat tomten till fullo.



Rådhuset 1869, illustration av Lönnroth. (Malinowski & Schultz 1982)



Södra fasaden så som den förändrades från 1700-talet till 1817 års ombyggnad samt utbyggnad av västra flygeln 1869. Illustration av Lönnroth. (Malinowski & Schultz 1982)



Västra flygeln så som den såg ut mellan 1869 och 1935. Illustration av Lönnroth, redigerad av Lindholm restaurering 2010.

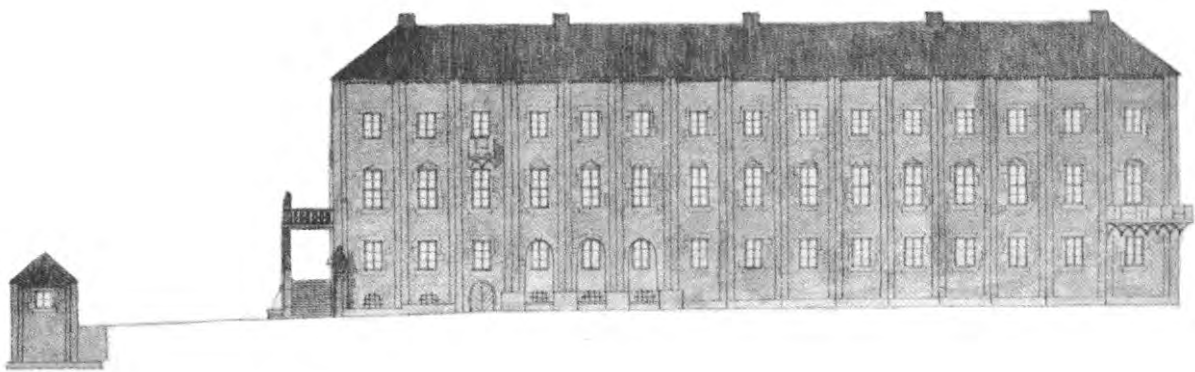


Rådhusets södra fasad efter tillbyggnaden 1869. Etsning av Otto Holm 1929.

Rådhusets tillbyggnad

Redan 1874, 15 år efter flygeltillbyggnaden, började lokalfrågan återigen diskuteras av stadens myndigheter. Staden växte och fler administrativa poster och därmed kontor var nödvändiga och en beredning för ärendet tillsattes 1886. När diskussionerna om en väsentlig utvidgning av rådhuset kom igång på allvar under början av 1900-talet diskuterades möjligheten först att riva både det intilliggande kommandantshuset samt hela rådhuset och bygga nytt i större format. Den norra flygeln av rådhuset som uppfördes 1835 var enligt genomförda besiktningar i dåligt skick och behövdes ersättas. Fördelarna med en helt ny byggnad skulle vara att det blev bättre ljusförhållanden mot Köpmansgatan, en rationell planläggning och mer enhetlig arkitektonisk utformning. Men av kostnadsskäl, lokalsvårigheter under byggnadstiden och framför allt av bevarandebestyrskens beslut man istället att behålla den ursprungliga byggnaden men att riva norra flygeln och kommandantshuset som utgjort ett annex till rådhuset, samt att bygga om rådhusbyggnaden. Rådhuset skulle få behålla sin exteriöra form och inre uppbyggnad i huvudsak.

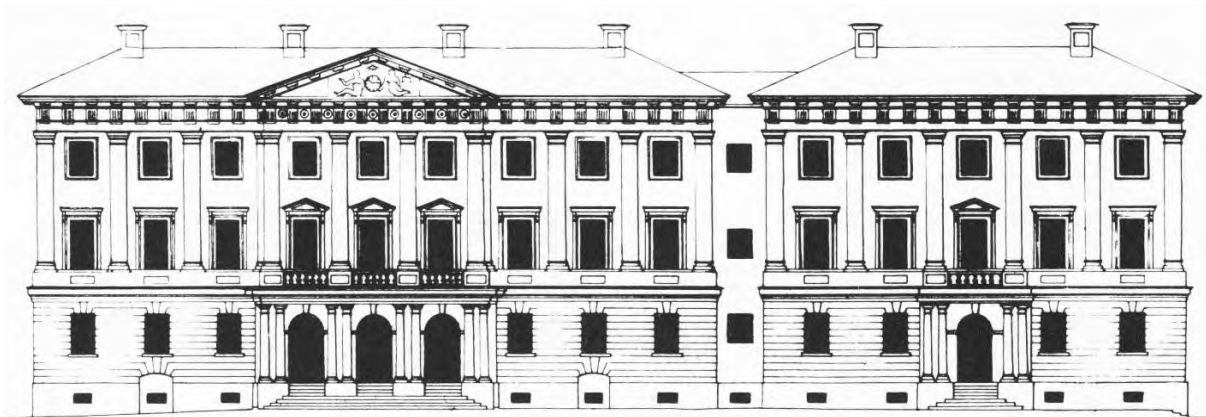
Efter långa och seglivade diskussioner kring val av tillvägagångssätt utlystes en arkitekttävling 1912. Av 31 inkomna förslag belönades Erik Gunnar Asplund med första pris 1913.



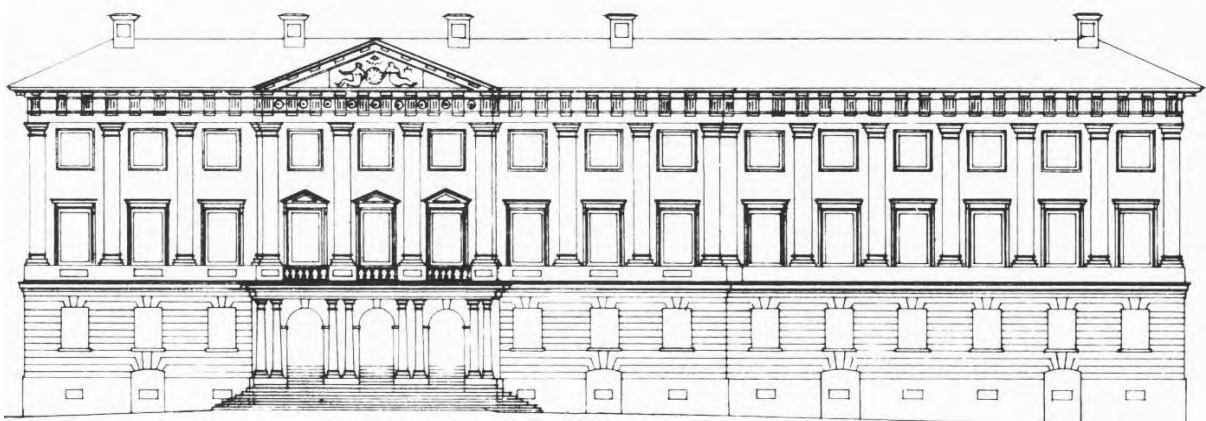
E G Asplunds vinnande förslag 1913 på om- och tillbyggnad av rådhuset.

Enligt Asplund var den ursprungliga Tessinska tvåvåningsbyggnaden en utomordentlig byggnad, som efter om- och påbyggnaden av Hagberg 1817 kom att förlora sina fina proportioner och på så sätt förlorade även kommandantshuset sitt arkitektoniska sammanhang.

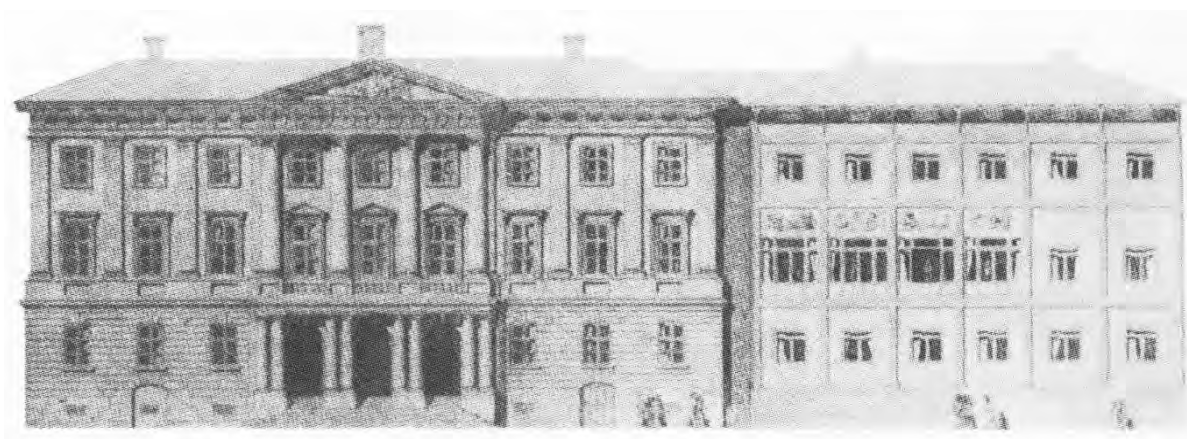
Det vinnande förslaget blev därefter ombearbetat upprepade gånger och första världskriget försenade planeringen ytterligare. Men 1933 avsatte den nya socialdemokratiska regeringen 33 miljoner kronor till stimulans av offentliga arbeten. Satsningen kom Göteborgs stad till del och de planerade byggnadsarbetena kunde därmed sättas igång. 1934 godkände magistraten ett ritningsförslag och ärendet överlämnades till drätselkammarens arkitektbyrå och arkitekt G Stendahl för granskning. Efter vidare förändringar av drätselkammaren skickades ärendet över till stadskollegiet, som 20 september 1934 beslöt att låta genomföra om- och tillbyggnaden av rådhuset i överensstämmelse med Asplunds ritningar och ingenjören Alex Törnbloms konstadsförslag på 1 297 000 kr.



Ritningsförslag för rådhuset 1925.



Ytterligare förslag från 1934.

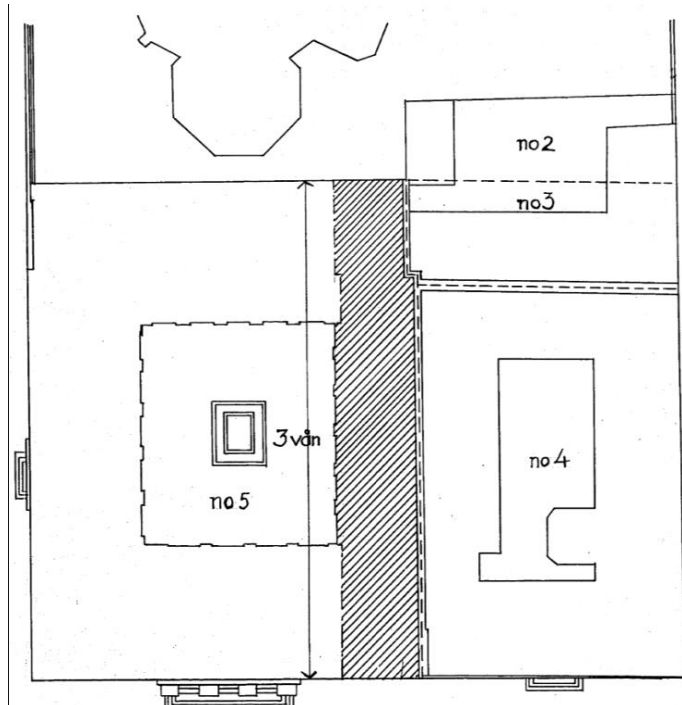


Slutligt utseende 1935. Samtliga ritningar ovan från Region- och stadsarkivet, Göteborg.

1935-36 revs kommandantshuset och rådhusets norra flygel från 1835 samt två fönsteraxlars bredd av rådhuset mot Gustaf Adolfs torg samt Tyska kyrkan. Huvudfasaden mot Gustaf Adolfs torg byggdes upp som en kopia av den tidigare fasaden och utgjorde visuellt en del av gamla rådhuset. Den västra däremot fick en modern utformning liksom tillbyggnaden. I samband med om- och tillbyggnaden gjordes även en fasadrenovering av hela rådhuset och troligen målades samtliga partier med samma typ av silikatfärg, som användes på tillbyggnaden. Samtliga fönster byttes också i samband med ombyggnaden.



Rådhuset med kommandantshuset 1922. (Göteborgs Stadsmuseum)



Den skrafferade ytan visar den del av rådhuset som revs 1935.
(Bygglövsritning Stadbyggnadskontoret)



Foto från rivningen av kommandantshuset och rådhuset.
(Göteborgs stadsmuseum)

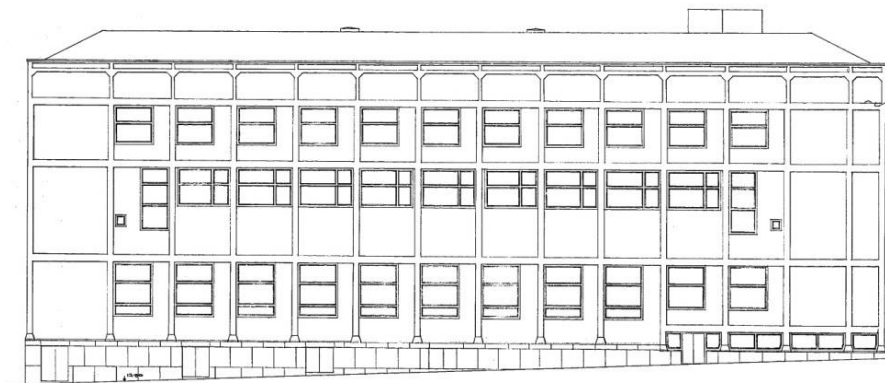
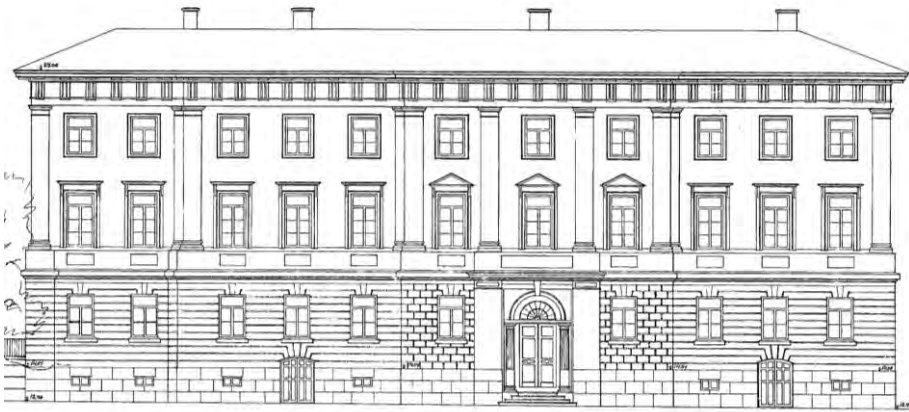


Foto från 1936 efter genomförd rivning. (Göteborgs Stadsmuseum)



*1937 står Asplunds tillbyggnad färdig jämte det återuppbyggda partiet av gamla rådhuset.
Foto från Göteborgs Stadsmuseums arkiv.*

Asplund följde löpande arbetet med rådhuset och justerade ritningarna in i det sista. Det nya rådhuset stod färdigt 1937.



Fasadritningar av genomförd om- och tillbyggnad 1937 av E G Asplund.(Göteborgs stadsbyggnadskontor)

Asplund och Göteborgs Rådhus

Gunnar Asplund arbetade med olika förslag till rådhuset under mer än 20 år. Dessa årtionden präglades av en snabb samhällsutveckling både i Sverige och internationellt vilket kom att avspeglas i arkitekturen. 1910-talets arkitektur var fortfarande djupt förankrad i traditionalism och stilideal, medan 1930-talets spirande funktionalism var radikal till sin natur och skydde den invanda, ornamenterade och historiserande byggnadskonsten.

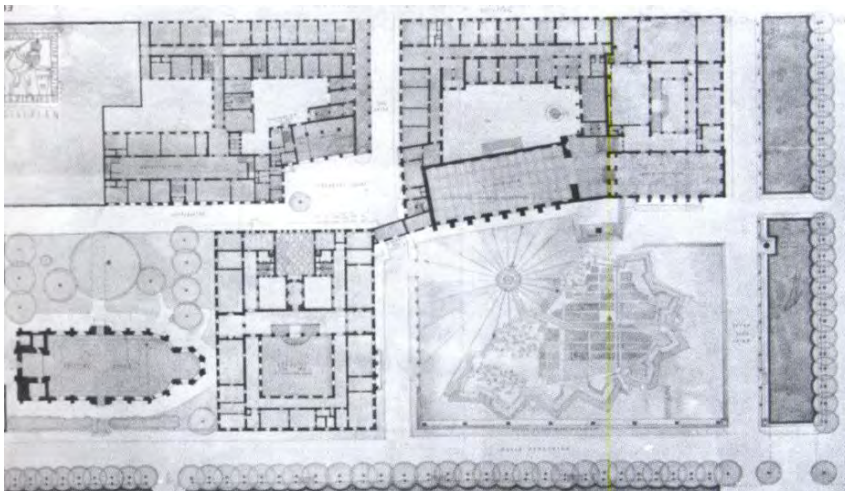
Arkitekten Nicholas Adams har analyserat hur Asplunds olika förslag symboliskt förhöll sig till sin historiska kontext när det gäller politiska strömningar och rättväsendets utveckling. Han menar bland annat att de förändringar som Asplunds rådhusförslag genomgick mellan 1913 och 1934 på ett tydligt sätt speglar hans utveckling från tradition till modernism.

Vid tiden 1913 då det vinnande förslaget av Asplund korades rådde en stark nationalistisk strömning i landet och i Göteborg, där man hyste stor vördnad inför kung Gustaf Adolf och Sverige som forntida stormakt. Kung Gustaf Adolf som stod staty på torget med samma namn borde därför vara navet som stadens viktigaste byggnader samlades kring. Asplunds vinnande förslag kritiserades av Byggnadskommittén då dess huvudfasad vette mot Hamnkanalen och inte mot torget.



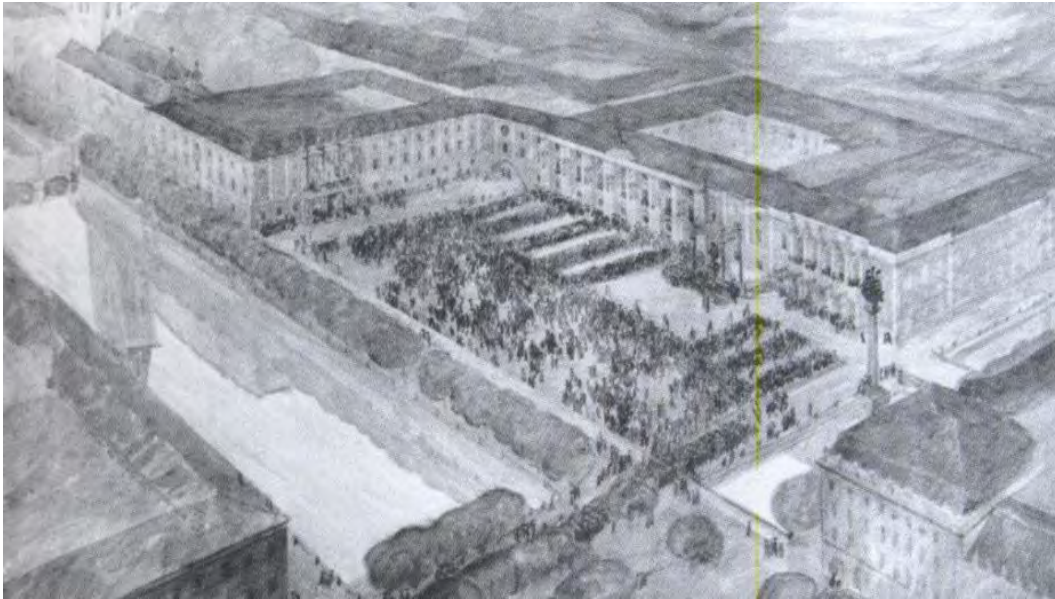
*Vinnande förslag över rådhusets ombyggnad 1913 av Gunnar Asplund, med titeln Andante.
(Region- och Stadsarkivet)*

Ett år senare försågs byggnadskommittén därför med ett nytt tävlingsförslag för ordnandet av torget 1914-1915, där platsen nu gjorts storslagen och lämplig för offentliga ceremonier. Samtliga därefter kommande förslag på själva rådhusbyggnaden vände sig också mot torget och anslöt i högre utsträckning till den äldre byggnaden.



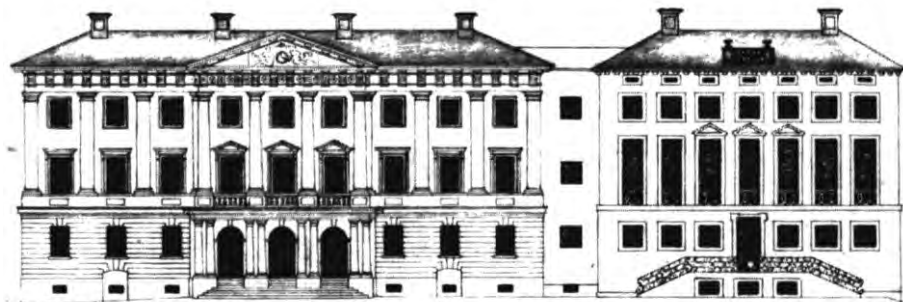
*Förslag till ordnande av Gustaf Adolfs torg 1915 av Gunnar Asplund.
(Region- och Stadsarkivet)*

Nicholas Adams menar att man kan utläsa av förslagen att det ursprungliga djärva förslaget hade fick ge vika för den lokala smaken i staden och de nationalistiska strömningarna. Också de kommande revideringarna av fasadskisserna kom att få ett mer klassicistiskt och historiserande uttryck.



Vy över Gustaf Adolfs torg av Gunnar Asplund 15 februari 1920.

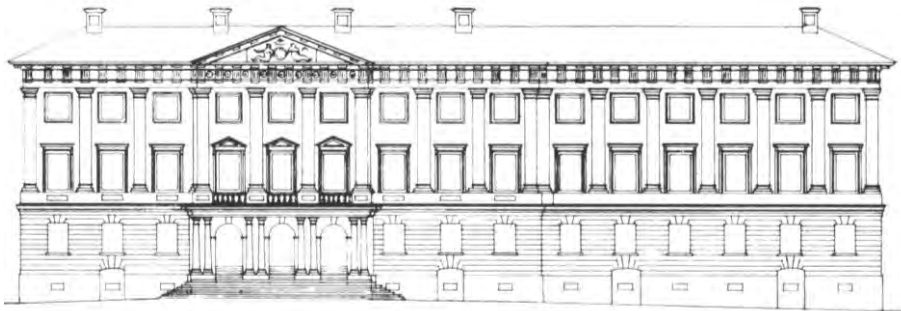
Asplunds initiala förslag om huvudentré mot hamnkanalen övergavs helt och istället fick förslagen anpassas till uppfattningen om stadens tradition och Gustaf Adolfs torg som nav. (Region- och Stadsarkivet)



Gunnar Asplunds förslag på tillbyggnad 1920 samt förslag 1925. (Malinowski & Schultz)

Inget av de ursprungliga förslagen genomfördes på grund av andra världskriget och 1920-talets ekonomiska kris samt regeringsskiftet. När rådhusbygget åter kom upp på agendan 1934 satt socialdemokraterna i regering med en ny tolkning av lag, rätt och ordning. Straffsystemet baserades på den enskildes ansvar genom villkorlig dom och böter bestämda efter den dömdes betalningsförmåga. Socialdemokratin tonade även ner nationalismen och reducerade det statliga stödet till firandet av Gustaf Adolfs-dagen, med Tyskland som varnande exempel. De nya förslagen som Asplund nu

presenterade var influerade av det rådande politiska läget och betonade inte som tidigare torgets symboliska betydelse. Asplund arbetade med tona ner rådhusets funktion som tingsrätt genom att undvika traditionella symboler för rättsskipning i exteriören.



Gunnar Asplunds förslag till rådhusbyggnaden 1934.

I linje med förslaget från 1913 återupptog Asplund nu idén om en skulptural utsmyckning av fasaden som inte var av traditionell typ. Justitia med vågen och förbundna ögon skulle ersättas av "ett gott konstverk", enligt Asplund. Efter att ett par förslag nekats, antog byggnadskommittén Erik Grates *Fyra vindar* med sitt neutrala tema.

Asplund förklarar själv i "Det nya Rådhuset" i byggnadskommitténs publikation efter tillbyggnadens färdigställande att han ansett att exteriören borde stå i ett visst samband med den inre dispositionen av byggnaden samt ge uttryck åt denna liksom även åt byggnadens egen tid. Han menade att utvecklingen av arkitekturen aldrig stått stilla och traditionen har alltid varit att ge det nya ett tidstypiskt uttryck. Asplund menade att gamla rådhusets arkitektur inte gick att förena med nybyggnaden. Särskilt var det nybyggnadens disposition med de norra och västra fasadernas stora fönsterbehov samt ambitionen att skapa ett ärligt uttryck för sin samtid som angavs som skäl till den modernistiska utformningen. Asplund ville inte använda en stilhistorisk inklädnad av nybyggnaden, utan istället kom den invändiga dispositionen och konstruktionen att användas som uttryck i fasaden. Sessionssalen mot Gustaf Adolfs torg var plantekniskt logiskt att lägga mot torget, varför fasaden kom att bli asymmetrisk i jämförelse med äldre rådhusbyggnaden. Å andra sidan, hävdar Asplund, togs hänsyn till gamla fasaden genom taket och sockelns behandling, blygsamhet i fråga om relief och arkitektoniska motiv samt arkitektonisk tillbakadragenhet i förhållande till den gamla byggnaden.



Slutlig fasadritning av Gunnar Asplund 1937.

Om exteriören blev fri från traditionella juridiska attribut var det snarare i interiören som vördnaden inför lagen gestaltades. Hallen blev av kritiker till en början anklagad för att likna en sydländsk badortshall där karaktären borde varit allvarligare och mera sluten. Asplund förklarade själv den kontroversiella, moderna förhållningen på följande vis: "Eftersom människor kommer till rådhuset fyllda av oro och ängslan, har ett vänligt, soligt ljus släppts in". Han ville med hjälp av öppenheten, solen och den mänskliga ansatsen i formgivningen påverka inställningen hos besökaren att känna försoning eller resignation snarare än ängslan. Adams menar att nyckeln till uttrycket för lagen är huvudtrappan, byggnadens monumentala centralmotiv. Här gjordes sättstegen låga och planstegen djupa avsett att "lugna ett alltför forcerat beteende hos den som går i trappan". Här syftade Asplund att lugna främst de anklagade enligt Adams. Tiden tänjs ut och man fäster blicken på tre avgörande symboler -

belysningsarmaturerna i form av rättvisans vågskålar - en moderniserad version av en traditionell symbol, den modernistiska klockan - tidens auktoritativa och ofrånkomligt utjämnande kraft samt kyrkan utanför som blir synlig när man kommer upp - religionens auktoritet. Ånger, bot och rehabilitering. Byggnaden, och främst trappan, skulle mana till eftertanke och moralisk självinsikt.

Adams hänvisar till filosofen Georg Simmel, som hävdar att mening och betydelse uppstår endast genom jämförelse och samverkan - en växelverkan. Rådhusets trappa skapar ögonblicksbilder och erbjuder kopplingar till jämförbara moraliska värden, vilket inpräglades i brukarna av byggnaden. Ett modernt sätt att förmedla lagen snarare än med traditionella symboler. Claes Caldenby tillägger i anslutning till Adams forskning att rådhusbyggnaden bör ses som det kanske främsta exemplet i Göteborg på en byggnad som är bärare av en berättelse, inte bara om ett stycke arkitekturhistoria, utan också om ett samhälles syn på rättsväsendet.

Michael Landzelius behandlar i sin avhandling kontroversen kring Asplunds gestaltning av rådhusbyggnaden. Det var vid färdigställandet ett mycket omdebatterat projekt i pressen. Närmare 150 artiklar och notiser i sju Göteborgs- och två Stockholmstidningar publicerades som behandlade olika aspekter av rådhusbyggnaden. Landzelius har i sitt arbete analyserat denna debatt och kunnat visa på hur smakföreställningar är knutna till politiska och territoriella maktanspråk. Ur kontroversen kan utläsas att man vid tiden uppfattade Stockholm som synonymt med modernism och Göteborg med konservatism, både politiskt och estetiskt. Men Landzelius studier visar att verkligheten var mer komplex än så. Faktum är att under hela 1930-talet var rådhusbyggnaden den enda byggnad i Sverige med en stark symbolisk, politisk och officiell funktion som uppfördes i modern stil. Dessutom var den belägen i stadens administrativa och politiska centrum och vid den symboliskt mest betydelsefulla platsen. Kontroversens motpoler var i själva verket inte Stockholm och Göteborg, istället fanns det både modernistiska och konservativa representanter i olika skikt av den dominanta klassen inom hela landet.

Debatten kring rådhusbyggnaden handlade vidare om hur den moderna arkitekturen på 1930-talet manifesterade en ny slags synlighet. Avhandlingen påvisar hur den kritik som ett fåtal i Göteborg riktade mot rådhusbyggnaden hängde samman med att de ansåg den avskalade formen och de öppna rumssambanden vara symboliskt och funktionellt olämpliga för byggnadens innehåll. Interiören var för transparent och oskyddad vilket inte var passande i en byggnad för sättskipning. Debatten kring rådhusbyggnaden var på olika sätt ett uttryck för hur villkoren för identitetsbildning och arkitektur kom att förändras under 1930-talet.

Senare förändringar

1965 och 1967 målades fasaderna på rådhuset med plastfärg (RAFF), då man ville rusta upp torget inför President Chrustjews besök i Göteborg. Första omgången målade man bara med en strykning, men andra omgången genomförde man en mer omfattande renovering som kom att leda till att stora skador. Putsen bakom de täta färgskikten vittrade sönder, vilket ledde till att en restaurering av östra och södra fasaden genomfördes 1978. Fasaderna lagades och putsades om med kalkputs och avfärgades med kalkfärg. Restaureringen dokumenterades av Schultz och Malinowski i boken *Ny puts på gammal fasad*.

1967 väcktes frågan om byggnadsminnesförklaring av den äldre delen av rådhuset, och 1968 godkändes denna av Riksantikvarieämbetet. 1982 väckte Göteborgs historiska museum återigen frågan om byggnadsminnesförklaring, denna gång för den yngre delen, vilken godkändes samma år.

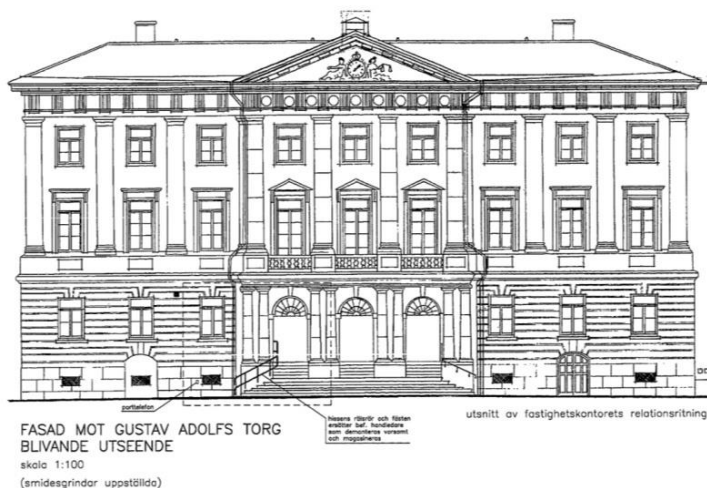
Interiört har en del ändringar gjorts under åren efter 1937, främst vad gäller flytt av mellanväggar inom kontorslängor och ändringar i WC, pentryn och lunchutrymmen. Man har också målat om i enklare utrymmen kom korridorer och samt bytt mattor och kompletterat socklar, dörrar, armaturer, möblemang etc. Ändringar och kompletteringar har även genomförts i tekniska system som ventilation, VA, el och tele.

1987 och 1993 genomfördes tillgänglighetsanpassning genom att en ny entrédörr togs upp mot väster och en trapphiss anordnades vid entrétrappan mot Gustav Adolfs torg.

Rådhuset fungerade som tingsrätt fram till 2010 då denna flyttade till nybyggda lokaler på Skånegatan i Göteborg. Samma år påbörjades en förstudie i syfte att utreda om rådhuset skulle kunna passa som nytt stadshus. Därefter genomfördes en renovering av fasaderna och ombyggnad av interiören för att anpassa lokalerna till sina nya hyresgäster. Rådhuset byggdes om till stadshus och stadens politiska representation flyttade in 2014. En närmare beskrivning av vilka delar av interiören som berördes av ombyggnaden finns i den tekniska beskrivningen i del 2.



1987 byggs en entré mot Tyska kyrkan i väst, med tillgänglighetsanpassning. Yngve Lundh. Arkitektkontor
Här syns även takkuporna på tillbyggnaden tillkomna 1949 efter ritningar av Olof Sellman.



Fasadritning mot Gustav Adolfs torg vid anordnande av tillgänglighetsanpassad hiss vid trappentré. Lind ingenjörer 1994.

Byggnadshistorik

1600-talet

- 1668 Ritningar påbörjas av Nicodemus Tessin d.ä. Klara 1670.
- 1670-72 Rådhuset uppförs med tegel från Amsterdam, övrigt material från Göteborg och dess omgivningar (Lönnroth 1982). Först byggdes flygeln mot torget (till stora delar klar 1670) och därefter flygeln mot söder mot stora hamnkanalen (färdigt 1672).
- 1690 Byggnaden skadas vid brand. Måttlig renovering. Okända åtgärder.

1700-talet

- Ca 1730-50 Omfattande renovering och exteriör ombyggnad av befintliga två våningar efter ritningar av J E Carlberg (1726) och B W Carlberg (1732 och 1742).
- 1742 Stora rådhusalen försågs med målningar på vävtapeter av Michael Carowski.
- 1781 Rum i rådhuset uppläts till Börs.

1800-talet

- 1802 Besiktning görs för möjlig påbyggnad då det var platsbrist. Carl Wilhelm Carlberg påbörjade ritningsarbetet men hann aldrig fullfölja det.
- 1814-17 Rådhuset byggs på med en våning och får en ny portal, efter ritningar av Jonas Hagberg, som ärvde ritningar och memorial av C W Carlberg. Husets två längor mot Gustaf Adolfs torg och Stora Hamnkanalen får då sitt nuvarande utseende.
- 1815 Ett väggur sätts upp på torgsidans gavelparti.
- 1835 Norra flygeln står klar.
- 1849 All merkantil verksamhet flyttade till den nybyggda Börsen.
- 1863 Skulpturgrupp av gjutjärn sätts upp kring urtavlan på torgsidans gavelparti, skulpterad 1816 av B E Fogelberg.
- 1869 Västra flygeln ritas av stadsarkitekt Hans Jakob Strömberg.
- 1885 En planritning upprättas då att man tillsatte en utredning för att klara lokalfrågan, vilket är den tidigaste planritning som idag finns att tillgå. Många förslag diskuterades, men frågan avslutades först 1937.

1900-talet

- 1913 Ritningar för om- och tillbyggnad av Erik Gunnar Asplund antas av Rådhusbyggnadskommittén (ombearbetningar genomförs i ett flertal omgångar fram till 1937).
- 1934 Uppmätning genomförs både exteriört och interiört inför rivning av norra flygeln samt om- och tillbyggnaden.
- 1935-37 Asplund reviderar ritningar som till slut färdigställs 1935-37. Tillbyggnad uppförs på kommandantshusets plats samtidigt som man genomför en omfattande ombyggnad även av äldre rådhusbyggnad.
- 1947-1949 Interiört tillkommer bland annat sessionssal och möblemang, ritat av drätselkammarens arkitekt Olof Sellman.
- 1948 4 st. stenreliefer av Eric Grate, *De fyra vindarna*, tillkommer på fasaden.
- 1948 Flaggstång ovan urverk tillkommer.
- 1949 Inredning av kontor på vindsvåning, och takkupor tillkommer mot väst på tillbyggnaden, ritat av Olof Sellman.
- 1965-67 Ommålning av fasader med plastfärg som föranledde stora skador på äldre delen av rådhusets fasad.
- 1968 Länsstyrelsen fastställer rådhusets äldre del som byggnadsminne med tillhörande skyddsbestämmelser.
- 1978 Renovering av exteriör fasad på äldre rådhusbyggnad.
- 1982 Länsstyrelsen fastställer rådhusets tillbyggnad ritad av G E Asplund som byggnadsminne med tillhörande skyddsbestämmelser.
- 1987 Tillgänglighetsanpassad entré mot väst tillkommer.
- 1993 Ändring av ventilationssystem i hela byggnaden.
- 1994 Grundförstärkning av utvändigt trappa vid huvudentrén mot Gustav Adolfs torg.

2000-talet

- 2003 Tillgänglighetsanpassning vid trappa vid huvudentrén, hissanordning.
- 2010 Tingsrätten flyttar sin verksamhet till nya lokaler vid Skånegatan.
- 2014 Renovering och ombyggnad till stadshus

Källor:

Strömbom, Sixten, Gustaf Adolfs Torg och Rådhuset i Göteborg. En studie över torgbildens historia, utarbetad på uppdrag av beredningen för Gustaf Adolfs Torgs ordnande. Göteborg 1917. s. 6-7, 9-11, 17-18

Malinowski E, Schulz S, *Ny puts på gammal fasad. Fasadrenovering av Göteborgs rådhus*. s. 10-23.

Byggmästaren 1939:10. Sidan 13.

Bilder och foton från Göteborgs stadsmuseums arkiv. Ritningar från Göteborgs stadsbyggnadskontors arkiv samt Region- och Stadsarkivet.

Rådhusets arkitekter

Nicodemus Tessin d.ä. (1615–1681)

Tessin ritade den ursprungliga rådhusbyggnaden som stod klar 1672.

Tessin föddes i Stralsund och kom till Sverige i unga år som fortifikationskonduktör, och arbetade därefter med kartprojekt i Norrland för att 1646 komma att bli kunglig arkitekt och byggmästare med uppgift att uppgöra ritningar till Kronans byggnader och anläggningar. 1661 blev han utnämnd till Stockholms första stadsarkitekt och 1676 utökades titeln till kunglig hovarkitekt, en tjänst han innehade fram till sin död. Tessin bedrev en mycket omfattande verksamhet, och var till en början influerad främst av den germanska renässansen men utvecklade efter hand en förkärlek till fransk, holländsk och italiensk byggnadsstil. Hans mest kända byggnadsverk inkluderar Stockholms slott påbörjat 1662 samt om- och tillbyggnaden av Wrangelska palatset på Riddarholmen 1652-70.



*Nicodemus Tessin d.ä.
Bild: Stockholms stadsmuseum*

Johan Eberhard Carlberg (1683–1773)

Carlberg upprättade ritningar för rådhusets fasad mot torget samt detaljer och fönster 1726. Dessa kom att ligga till grund för brodern Bent Wilhelm Carlbergs fortsatta arbete.

Johan Eberhard Carlberg var fortifikationsofficer och arkitekt, och Göteborgs förste stadsingenjör i tio år mellan 1717 och 1727. När han utnämndes till stadsarkitekt i Stockholm tog hans bror Bengt Wilhelm Carlberg över rollen som stadsingenjör i Göteborg. Han lät bland annat upprätta en stadsplan för Gamla varvet och Ladugårdsägorna samt för Gamla Skeppsvarvet och Majorna. Han ritade även Packhusets fasad mot Norra Hamngatan 1726.



*Johan Eberhard Carlberg.
Bild: Stockholms stadsmuseum.*

Bengt Wilhelm Carlberg (1696–1778)

B W Carlberg upprättade de ritningar som låg till grund för den omfattande reparationen 1736–1742.

B W Carlberg var hela sitt liv verksam i Göteborg och Bohuslän. Först som volontär inom vad som idag är fortifikationsverket, där han fick en bred och ingenjörsmässig utbildning, och sedermera som stadsarkitekt 1727 fram till sin död. Hans bror Johan Eberhard var stadsarkitekt dessförinnan, och Bengt Wilhelm fick jobba för denne som assistent. På så sätt lärde han sig yrket och kom till stora delar att ersätta brodern långt före den officiella tillträdelserna som stadsarkitekt. Bland hans verksamhet märks främst en ombyggnad av Örgryte gamla kyrka 1730–35, kupolen till Göteborgs domkyrka som förstördes i en stor eldsvåda 1802 och Ostindiska kompaniets hus (ritningarna ändrades dock något av Carl Hårleman).

Jonas Hagberg (1788–1839)

Hagberg ritade ombyggnaden av rådhuset 1815 och ligger därmed bakom rådhusets nuvarande utseende.

Hagberg var stadsarkitekt i Göteborg mellan 1814-1839. År 1811 utnämndes han till vice stadsarkitekt i Göteborg för att assistera stadsarkitekten Carl Wilhelm Carlberg. Efter Carlbergs död 1814 blev Hagberg ordinarie stadsarkitekt fram till sin död 1839. Förutom att han var ansvarig för bland annat ombyggnaden av rådhuset 1814-1817, var han inblandad i ombyggnaden av Göteborgs Stadshus 1821-1824 och 1816 uppförde han ett litet nyklassicistiskt brunnshus vid Västra Hamnkanalen, flyttad till Domkyrkoplanen 1905.

Olof Sellman (1890-1956)

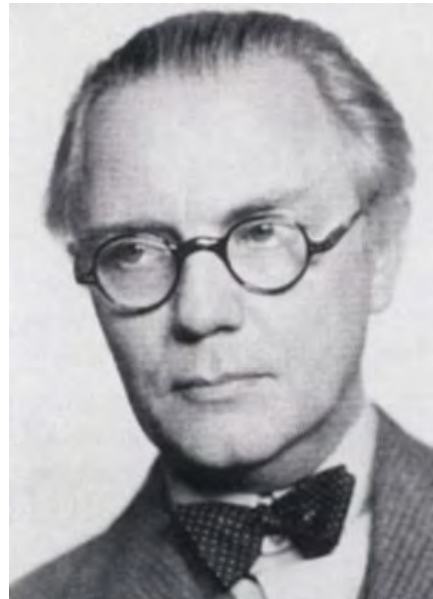
Sellman ritade diverse interöra ändringar före om- och tillbyggnaden 1937. Han ritade också inredningen av tillbyggnadens vindsvåning 1949 och andra rumsändringar under 1940-talet som sessionssal F.

Biträdande arkitekt vid Göteborgs drätselkammars arkitektbyrå.
Utbildad vid KTH 1919.

Erik Gunnar Asplund (1885-1940)

Asplund ritade tillbyggnaden och planändringar av äldre delen 1935-1937.

Asplund tog arkitektexamen vid Tekniska skolan 1909 och gick därefter på Klara skola. Detta var en fri akademi som var privatfinansierad och leddes av Ragnar Östberg, Ivar Tengbom, Carl Westman och Carl Bergsten, och bara existerade ett år kring 1910. Klasskamrat var bl.a. Sigurd Lewerentz. Asplund kom relativt snabbt att bli internationellt uppmärksam och en av de främsta företrädarna för 1920-talets Nordiska klassicism samt sedermera en av pionjärerna för funktionalismen. Till hans stora arbeten räknas Skogskyrkogården (tillsammans med Sigurd Lewerentz), Stockholms stadsbibliotek och utställningspaviljongerna på Stockholmsutställningen 1930 samt rådhuset tillbyggnaden.



*Erik Gunnar Asplund.
Bild: Eriksson, Den moderna staden
tar form.*

Källor:

Baeckström, Arvid s. 63-65

Arkitekturmuseets arkitektregister

4. Nulägesbeskrivning

Kulturhistorisk klassning och förhållningssätt

Som ett stöd i den fortlöpande förvaltningen av Rådhuset är rum och byggnadsdelar indelade i olika klasser utifrån vilken grad av bevarande och varsamhet som krävs vid hanteringen av de olika delarna. Klassningen är gjord enligt Higabs eget system med färgkoder som återges nedan. Bedömningen av lämplig klassning baseras dels på byggnadsminnesförklaringens skyddsbestämmelser samt plan- och bygglagen, dels på den genomförda kulturhistoriska inventeringen. I vård- och underhållsplanen markeras byggnadsdelar och rum med olika färgband som signalerar deras kulturhistoriska klassning.

Nedanstående färgkoder är enligt Higabs system av år 2017 och innehåller fem nivåer mot tidigare fyra.



Värde 5: Rum med mycket högt kulturhistoriskt värdes om skyddas enligt byggnadsminnesförklaringen.



Värde 4: Rum av högt kulturhistoriskt värde som borde ingå i byggnadsminnesförklaringen.



Värde 3: Rum av särskilt kulturhistoriskt värde.



Värde 2: Rum med lågt kulturhistoriskt värde eller med enskilt värdefulla detaljer.



Värde 1: Rum utan kulturhistoriskt värde.

Exteriör

Hela exteriören omfattas av byggnadsminnesförklaringens skyddsbestämmelser och klassas med rödmarkering enligt värde 5.

Interiör

Följande redogör översiktligt för den kulturhistoriska klassningen av rådhusets interiör från plan 0 till 5. Rummen med deras respektive inslag och kulturhistoriska bedömning beskrivs närmare i del 2.

Den röda markeringen på planritningarna anger byggnadsminnesförklaringens utsträckning medan övriga färgmarkeringar är bedömningar gjorda utifrån Higabs mall för kulturhistorisk klassning. Dessa bedömningar ger en fingervisning om de olika rummens kulturhistoriska värde; hur välbevarade respektive ombyggda de olika rummen är. Gul markering visar på välbevarade rum med exempelvis bevarad alternativt återställd planlösning. Grön markering visar på rum som byggts om i någon utsträckning, exempelvis kompletterats med nya mellanväggar.

Det bör betonas att i alla delar av rådhuset gäller att åtgärder skall utformas och genomföras med varsamhet. Vad gäller de byggnadsminnesförklarade delarna (rödmarkerade) gäller också att tillstånd måste inhämtas från länsstyrelsen både avseende underhåll och ändringar. Ändringar, som berör rum oavsett kulturhistorisk klassning, omfattas även av bygglovsplikt.

Plan 1

Källaren under rådhusets flyglar mot öster och söder tillhör den äldsta delen av rådhuset som uppfördes 1672 efter ritningar av Nicodemus Tessin d.ä. 1935–37 tillkom källare för tillbyggnaden, och i den äldre delen inreddes förråd i den västra flygelns källare. I övrigt påverkades inte den äldsta delen av källaren av ombyggnaden.

Källarvåningen i äldre delen innehåller mestadels oinredda källarvalv, medan källaren i tillbyggnaden utgörs av arkiv, personalutrymmen, gym, teknikutrymmen och förråd. Planlösningen är till övervägande del från ombyggnaden 2014.



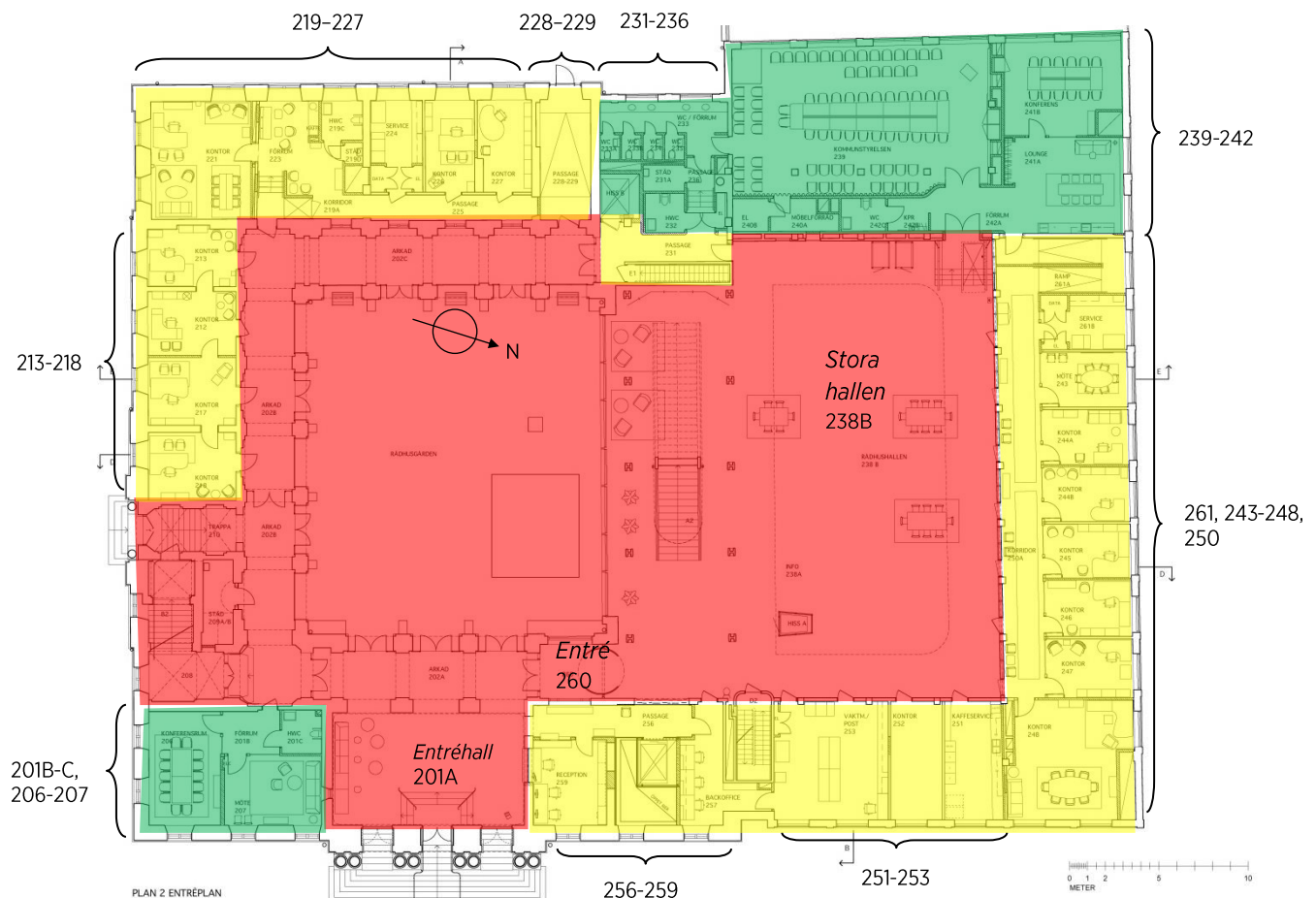
Röd markering visar de delar av plan 1 som är skyddade genom byggnadsminnesförklaringen. Övriga ytor är bedömda utifrån Higabs system för kulturhistorisk klassning.

Plan 2

Den äldre rådhusbyggnadens östra och södra flygel tillsammans med källarvalven utgör de äldsta delarna av rådhuset. De östra och södra arkaderna samt den södra trappuppgången härstammar från den Tessinska byggnaden från 1672. Stora delar av interiören förändrades vid en stor om- och tillbyggnad 1817, då också den tredje våningen. I samband med detta förstärktes också bottenvåningens murar med ett yttre skal av tegel. Den västra flygeln tillkom 1869.

Vid om- och tillbyggnaden 1935–37 revs Kommendantshuset samt rådhusets norra flygel, och ersattes av Asplunds tillbyggnad. Två fönsteraxlar i den östra flygeln revs samtidigt och fasaden byggdes upp lika tidigare utseende. Mot Tyska kyrkan byggdes motsvarande del upp med en modern fasad lika tillbyggnadens. I den gamla rådhusbyggnaden förändrades främst den västra flygeln, där man satte igen en tidigare portgång mot Södra Hamngatan. Där byggdes ett nytt bjälklag på vilket man inredde nya lokaler.

Första våningen nås genom huvudentrén som leder till rådhusgården och den genomgående hallen i tillbyggnaden. Utmed gården och hallen finns kontor, kommundirektörens sammanträdesal, konferensrum och toaletter. Det finns ett trapphus i den äldre delen av rådhuset och två hissar samt ett internt trapphus i tillbyggnaden.

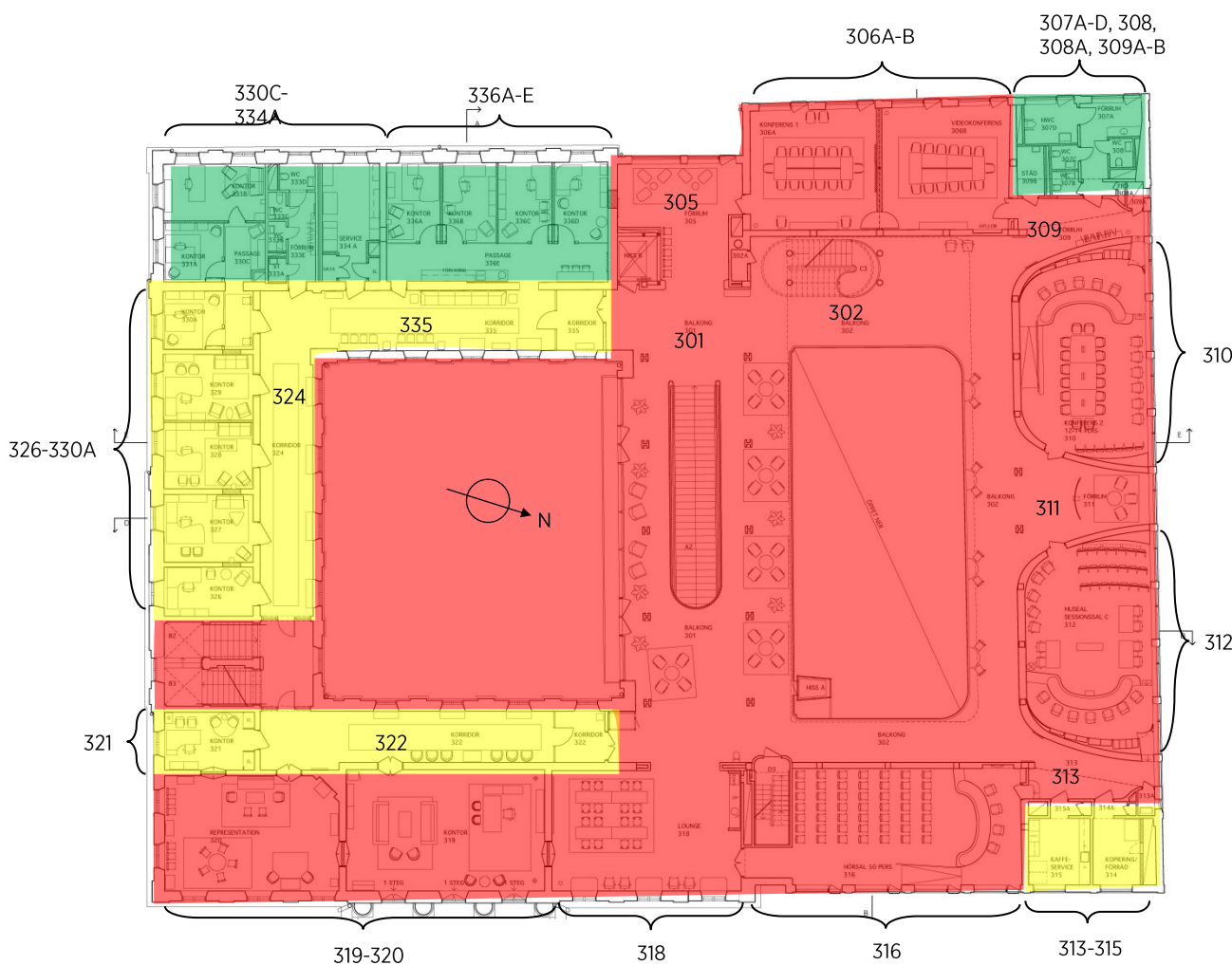


Rödmarkerade ytor omfattas av byggnadsminnesförklaringen. Övriga ytor är bedömda utifrån Higabs system för kulturhistorisk klassning.

Plan 3

Plan 3 i den gamla delen av rådhuset är främst präglad av 1817 års ombyggnad, ritad av Jonas Hagberg. I den östra flygeln finns den tidigare magistratens plenisal, idag kontor samt borgmästarens kontor med intilliggande förrum och korridor. Den södra flygeln utgörs av en äldre kontorsavdelning med korridor medan den västra flygeln innehåller kontor som byggdes om 2014. Kontorsrummen 336A-E var före ombyggnaden en sessionssal som byggts om 1947.

Tillbyggnaden från 1935–37 innehåller en öppen hall med förrum in till sessionssalarna och överläggningsrummen, med en balkong kring atriet i mitten. Här finns tre trappor och två hissar som förbinder våningsplanen. En av sessionssalarna byggdes om till två konferensrum vid ombyggnaden 2014 och de tidigare överläggningsrummen i hörnet mot nordväst byggdes om till wc-avdelning. Motstående överläggningsrum i hörnet mot Gustav Adolfs torg har bibehållen planlösning.



Rödmarkerade ytor omfattas av byggnadsminnesförklaringen. Övriga ytor är bedömda utifrån Higabs system för kulturhistorisk klassning.

Plan 4

Äldre delen av rådhuset kompletterades med en tredje våning (plan 4) 1814–1817 efter ritningar av Jonas Hagberg. Norra flygeln revs i sin helhet tillsammans med två fönsteraxlar av östra och västra flygeln 1935 i samband med rivningen av intilliggande kommandantshuset. De två fönsteraxlarna återuppbyggdes 1935–37 i samband med uppförandet av tillbyggnaden enligt ritningar av E G Asplund.

Plan 4 innehåller kontorsrum, toaletter, tre trappuppgångar, två hissar samt korridorer inklusive en öppen balkong/korridor i tillbyggnaden.



Rödmarkerade ytor omfattas av byggnadsminnesförklaringen. Övriga ytor är bedömda utifrån Higabs system för kulturhistorisk klassning.

Plan 5

Den äldre delen av rådhusbyggnadens femte plan tillkom som råvind 1814–1817 efter ritningar av Jonas Hagberg. Även tillbyggnadens femte plan byggdes ursprungligen som oinredd vind. Den enda delen som blev inredd redan från början var lunchrum och kök innanför terrassen mot söder. Resten av vindsplanet inreddes 1949 och ritades av Olof Sellman som arbetat med rådhuset sedan 1935.

Plan 5 innehåller kök med intilliggande lunchrum samt terrass, kontorsrum, toaletter, två trappuppgångar, en hiss samt en genomgående korridor.



Källförteckning

ARKIV

Göteborgs stadsbyggnadskontors ritningsarkiv har en samling bygglovsritningar från 1894 fram till 2003, där samtliga förändringsåtgärder som krävt bygglov finns registrerade.

Region- och Stadsarkivet i Göteborg har diverse uppmätningar av både exteriör och interiör med fast inredning samt lösa föremål och möbler. Här finns även en del av Asplunds tidiga förslag till rådhusbyggnad liksom en del äldre ritningar från tidigt 1800-tal och framåt.

Arkitekturmuseet i Stockholm har en del fotografier och ritningar över E G Asplunds verk.

TRYCKTA KÄLLOR OCH LITTERATUR

Adams, Nicholas Om Gunnar Asplund, rådhuset och lagen; Arkitektur 2007:10.

Innehåll: Amerikanske arkitekturhistorikern Nicholas Adams diskuterar rådhuset i jämförelse med Camillo Sittes och Georg Simmel och den socialdemokratiska samhällskontexten. I tiden låg att humanistiska och sociala frågor var viktigast och där arkitektur som var representativa eller turistfriande saknade tyngd. Han hävdar att just trappan har en symbolisk betydelse genom dess låga trappsteg och de tre objekten i blickfånget – lampan, klockan och kyrkan.

Baekström Arvid, Till Tyska Kyrkans (Christine kyrkas) i Göteborg byggnadshistoria. *Ver Sacrum*. Göteborg 1917. – *Studier i Göteborgs byggnadshistoria före 1814. Ett bidrag till svensk stadsbyggnadshistoria*. Stockholm 1923. Svensk byggnadskultur II. Nordiska museet. Diss.

Innehåll: Beskriver Göteborgs historia med tonvikt på den Carlbergiska släkten, som var mycket inflytelserika i stadens byggnadshistoria. Även bilagor med ritningar, vilka dock återkommer i arkiven. Carlbergiska släkten var arkitekter som medverkat i rådhusets historia.

Caldenby, C och Hultin, O, *Asplund/en bok*. Stockholm: Arkitektur i samarbete med Arkitekturmuseet 1985.

Engfors, C, *E.G. Asplund: arkitekt, vän och kollega*. Stockholm: Arkitektur, 1990.

Innehåll: Samarbete mellan Arkitektur Förlag och Arkitekturmuseet där intervjuer och arkivmaterial ligger till grund för en redogörelse över Asplunds verk och om hans person. Här finns en skiss över rådhusbyggnaden som inte förekommer på något annat ställe, med balkong mot Gustaf Adolfs torg på andra våningsplan, odaterat och osignerat.

En bok om Göteborg (1948) utg. av Göteborgs stad

Fredlund, Björn. *E G Asplunds Om- och tillbyggnad av Göteborgs rådhus*. Ur Göteborg förr och nu, Göteborgs hembygdsförbunds skriftserie VI, 1970.

Landzelius Michael, *Dis(re)membering spaces. Swedish modernism in Law Courts Controversy*. Institutionen för miljövetenskap och kulturvård. Avdelningen för kulturvård. Göteborg 1999.

Innehåll: Michael Landzelius behandlar i sin avhandling kontroversen kring Göteborgs rådhusannex. Tillbyggnaden av rådhuset var ett i dags- och fackpress mycket uppmärksammat projekt. Projektet fick närmare 150 artiklar och notiser i sju

Göteborgs- och två Stockholmstidningar. Genom att analysera denna kontrovers visar avhandlingen hur smakföreställningar är oundvikligt mångvärdiga, men också knutna till politiska och territoriella maktanspråk, liksom urban rivalitet inom nationalstaten.

Malinowski E, Schulz S, Ny puts på gammal fasad. Fasadrenovering av Göteborgs rådhus. Byggnadsforskningsrådet 1982.

Innehåll: Skriften behandlar dokumentation och redogörelse över hur fasadrestaureringen 1978 gick till. Efter att rådhuset målats med plastfärg på 1960-talet var exteriören i behov av renovering. Skriften redogör för valet av puts och färg för restaureringen, då fasaderna skulle kalkputsas och kalkavfärgas med traditionell byggnadsteknik. Som en introduktion bifogas även en kortare historik över rådhusets historia skriven av Gudrun Lönnroth från Stadsmuseet, antikvarisk kontrollant för arbetet.

Gunnar Asplund Arkitekt 1885-1940. Red: Holmdahl, Lind Ödeen. Svenska arkitekters förbund Stockholm 1943, andra upplagan 1981.

Innehåll: Ritningar, skisser och fotografier. Innehåller mycket material kring Asplund inklusive ritningar och förslag för tillbyggnaden av rådhuset.

Göteborgs rådhus. Om- och tillbyggnad 1935-1937. Berättelse avgiven av Rådhusbyggnadskommittén år 1938, Oscar Isacson's Boktryckeri, 1939.

Lampers Sven, *Rådhusets historia*.

Asplund, E G, *Det nya Rådhuset*.

Innehåll: 1934 beslutades att tillsätta en byggnadskommitté bestående av fem ledamöter, som senare antog namnet Rådhusbyggnadskommittén. Denna kommitté skulle planera och verkställa tillbyggnadsarbetet. En bok skrevs efter färdigställandet, där historik kring både ursprunglig rådhusbyggnad samt tillkomst av Asplunds tillbyggnad går igenom.

Schöbeck Gun, *Göteborg genom ritningar - Byggande från äldre tid till 1900*. Västra Arkivnämnden Götalandsregionen och Göteborgs stad, Region- och Stadsarkivet Göteborg 2004.

Innehåll: Bokens syfte är att publicera och levandegöra ritningsmaterial från Region- och Stadsarkivet i Göteborg genom att låta publicera ett urval historiska arkitekturritningar över Göteborgs stadsbebyggelse tillsammans med kommentarer. Här tas rådhuset upp i två omgångar - under 1700-talet och 1800-talet, och då visas ett antal ritningar som berör upprustning och ombyggnader.

Strömbom, Sixten, *Gustaf Adolfs Torg och Rådhuset i Göteborg*. En studie över torgbildens historia, utarbetad på uppdrag av beredningen för Gustaf Adolfs Torgs ordnande. Göteborg 1917.

Innehåll: Handlar om torgbildningen från stadens grundande fram till 1917, men målar också upp med hjälp av sporadiskt källanvisade räkenskaper och arkivhandlingar en detaljerad bild över hur man bygger rådhuset 1670-72.