

Göteborgs Konstmuseum



Vård- och underhållsplan Del 1 - Beskrivningar 2018

higab



© Antiquum AB

Drottninggatan 25
411 14 Göteborg
www.antiquum.se
2018

Omslagsbild:
Göteborgs Konsmuseum år 1923, GSM.

Förord

Föreliggande rapport är en Vård- och underhållsplan för Göteborgs Konstmuseum på Götaplatsen i Göteborg. Arbetet är utfört av Antiquum AB hösten 2018 på uppdrag av Higab. Antiquum AB tog år 2015 fram en antikvarisk fördokumentation av Konstmuseet. Syftet var att ge en fördjupad beskrivning av Konstmuseets historia samt dess kulturhistoriska, arkitektoniska och upplevelsemässiga kvaliteter för att kunna identifiera särskilt värdefulla egenskaper och hur dessa ska hanteras. Arbetet utfördes i samband med en pågående förstudie som behandlade en om- och tillbyggnad av konstmuseet. Föreliggande Vård- och underhållsplan utgår från och bygger vidare på fördokumentationen från 2015.

Göteborgs Konstmuseum uppfördes 1923 efter ritningar av Sigfrid Ericson och Arvid Bjerke som gav byggnaden en pampig och stram utformning i 20-talsklassicism. Byggnaden är placerad på Götaplatsens översta terrass och bildar med sina sju höga valvöppningar en monumental avslutning på Kungsportsavenyn. Byggnaden besitter ett mycket högt kulturhistoriskt värde och skyddas som byggnadsminne enligt Kulturmiljölagen samt skyddsbestämmelser i gällande detaljplan.

Rapporten är uppdelad i två delar.

Del 1 innehåller en historisk beskrivning, en precisering av det kulturhistoriska värdet samt en översiktlig nulägesbeskrivning.

Del 2 innehåller antikvariska riktlinjer, särskilda vårdkrav samt byggnadsbeskrivning och skadeinventering. I del 2 ingår också rapporter från underkonsulter avseende el och VVS.

Utöver dessa delar har en separat kalkyl för planerat underhåll i tabellform upprättats.

Föreliggande rapport utgör del 1.

Göteborg december 2018

Johanna Roos & Victoria Ask
Bebyggelseantikvarier, Antiquum AB

Innehållsförteckning

DEL 1: Beskrivningar

Förord	3
Inledning	5
Introduktion och sammanfattning	6
Kronologi	7
Skyddsstatus	9
Kulturhistorisk värdebeskrivning	14
Historik	19
Översiktlig nulägesbeskrivning	43
Källor och litteratur	74

VoU del 2 - Anvisningar och kalkylunderlag - finns som separat rapport

Inledning

Uppdragsbeskrivning

Antiquum AB har 2018, på uppdrag av Higab, tagit fram föreliggande Vård- och underhållsplan för Göteborgs Konstmuseum. Uppdraget har bestått i att ta fram historik om byggnaden, göra en kulturhistorisk värdering samt utföra byggnadsbeskrivning och byggbesiktning med åtgärdsförslag samt utforma antikvariska riktlinjer.

I vård- och underhållsplanen ingår besiktningsrapporter från underkonsulter gällande EL och VVS. I uppdraget har även ingått att upprätta en kalkyl för planerat vård- och underhåll enligt Higabs underhållssystem Incit Xpand (Aareon).

Medverkande

Antiquum AB, genom Victoria Ask och Johanna Roos, har varit huvudansvarig för uppdraget. För elbesiktning svarar Jonas Axelsson, Elcenter AB. För VVS-besiktning svarar Kenneth Mattsson vid K.M.R. Luftbehandling. Kontaktperson på Higab har varit Boel Melin.

Vård- och underhållsplanens syfte

Konstmuseet besitter ett högt kulturhistoriskt värde som är viktigt att slå vakt om. Därför måste alla åtgärder och underhåll ske på ett sådant sätt att det tillvarar det kulturhistoriska värdet. Målet är att Vård- och underhållsplanen ska vara ett användbart instrument i förvaltningen av miljön och byggnaden. Den utgör en bedömning av byggnadens skick och kulturhistoriska värden samt åtgärds- och underhållsbehov. Syftet är att Vård- och underhållsplanen ska fungera som ett planeringsunderlag för åtgärds- och underhållsbehov med budgetpriser samt fungera som en "handbok" för det löpande underhållet av byggnaden.

Läsanvisning

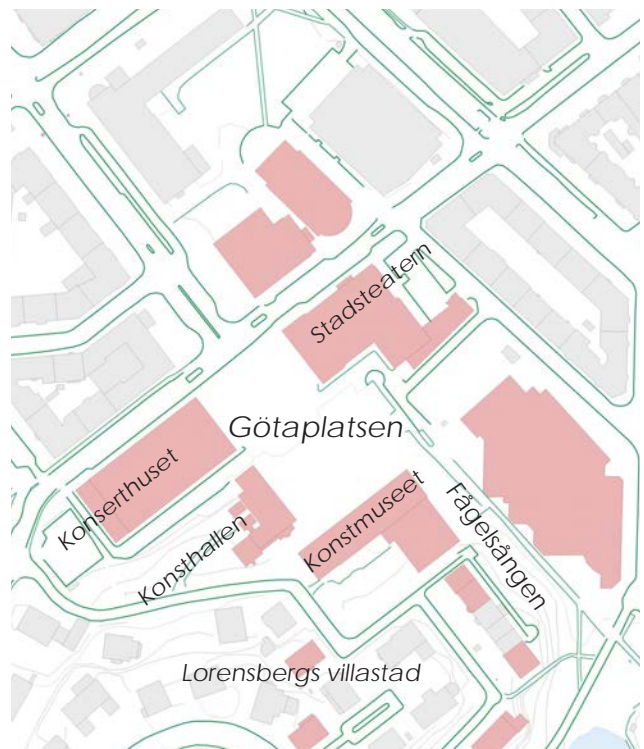
Rapporten är uppdelad i två delar (föreliggande rapport utgör del 1). Del 1 inleds med en sammanfattning samt en beskrivning av aktuellt kulturhistoriskt skydd. Därefter görs en historisk beskrivning av byggnaden samt en nulägesbeskrivning.

Del 2 innehåller antikvariska riktlinjer, särskilda vårdkrav samt byggnadsbeskrivning och skadeinventering med generella åtgärdsförslag. I del 2 ingår också rapporter från underkonsulter avseende el och VVS.

Administrativa uppgifter

Objekt:	Göteborgs Konstmuseum
Fast.bet:	Lorensberg 9:3
Gatuadress:	Götaplatsen
Kvarter:	Kv Gräfsnäs
Fast.ägare:	Higab
Byggnadsår:	1923, tillbyggt 1968
Arkitekt:	Arvid Bjerke och Sigfrid Ericson
Skydd:	Byggnadsminne enligt KML Skyddsbestämmelser i DP Ingår i riksintresse för kulturmiljö- vården Utpekad i bevarandeprogrammet

Göteborgs konstmuseum är det tredje största konstmuseet i Sverige sett till antal verk i samlingen. Idag besöks museet av ca 250 000 personer årligen varav ca 15 procent barn och unga. Museet har två till tre större internationella utställningar samt ca 15-20 mindre utställningar årligen.



Introduktion och sammanfattning



Göteborgs Konstmuseum år 1923, fasad mot Götaplatsen med den mäktiga arkaden som kommit att bli en symbol för Göteborg. Göteborgs stadsmuseum (GSM)

Göteborgs Konstmuseum uppfördes 1923 efter ritningar av Sigfrid Ericson och Arvid Bjerke. Det var en del av den nya platsbildningen Götaplatsen. Samtidigt uppfördes även Konsthallen och de anslutande terrasserna och trapporna.

Götaplatsen och Göteborgs Konstmuseum kom att fungera som entrégård till jubileumsutställningen år 1923. På 1930-talet tillkom även Konserthuset och Stadsteatern vid Götaplatsen.

Göteborgs Konstmuseum gavs en monumental och stram utformning präglad av 20-talsklassicism. Det placerades på Götaplatsens översta terrass och bildar med sina sju höga valvöppningar än idag en monumental avslutning på Kungssportsavenyn.

Konstmuseet har byggts till vid två tillfällen. År 1968 tillbyggdes en uppglasad terrassbyggnad mot Götaplatsen och en hallbyggnad mot Renströmsparken. Arkitekt Rune Falk fick uppgiften att foga en modern flygel till Konstmuseets monumentala tegelmassa. Tillbyggnaden skulle dels tillgodose ett ökat lokalbehov, dels förbättra kontakten mellan Götaplatsens nedre terrassplan och museets lokaler genom en ny entré från Götaplatsen.

Entrén kom dock av många besökare att uppfattas som endast entré till restaurangen och merparten av besökarna fortsatte att använda huvudentrén till skulpturhallen. Detta föranledde ytterligare en ombyggnad 1996 då det tillkom en ny entré i stödmuren. Samtidigt inreddes nya entréutrymmen och utställningsrum under terrassen.

Göteborgs Konstmuseum har en snart hundraårig obruten tradition som konstmuseum vilket ger byggnaden ett stort kontinuitetsvärde. Byggnaden är välbevarad såväl exteriört som interiört. Konstmuseet har med sitt storslagna, imponerande och kraftfulla uttryck och sin mäktiga arkad kommit att bli en klassisk symbol för Göteborg. Byggnaden är därtill uppförd i en tidstypisk 20-talsklassicism efter ritningar av några av landets ledande arkitekter för sin tid.

Göteborgs Konstmuseum skyddas som byggnadsminne enligt kulturmiljölagen samt är försedd med skyddsbestämmelser i gällande detaljplan.

Kronologi

- 1861** Konstmuseet inrymdes i Ostindiska huset (nuvarande Göteborgs museum).
- 1870** Kungsportsavenyn drogs fram till Lorensberg, dvs ungefär i höjd med nuvarande Stadsbiblioteket.
- 1904** Eugen Thorbun upprättade en plan över Avenyn.
- 1910** Albert Lilienberg upprättade en stadsplan för Götaplatsen med omgivning. Platsbildningen Götaplatsen, den s k längdplatsen, introducerades.
- 1916** Arkitekttävling för Götaplatsen och Konstmuseet utlystes. Uppdraget för Konstmuseet gavs till arkitektgruppen ARES.
- 1922** Byggnationen av Konstmuseet påbörjades.
- 1923** Konstmuseet stod färdigt till Jubileumsutställningen 1923. Konstmuseet uppläts under utställningssommaren till jubileumsutställningens konstutställning.
- 1925** Invigning av Konstmuseet. Hasselbergs och Lefébres gipsgesimser från Fürstenbergiska galleriet sattes upp på plan 6.
- 1928** Sju dekorativa träsköldar, utförda av Carl Milles, som suttit ovan valven på huvudfasaden togs ner. Om dessa finns bevarade någonstans har inte kunnat fastställas.
- 1931** Statyn Poseidon tillkom på Götaplatsen.
- 1939** Skyddsrum anordnades i den västra delen, plan 3,5, innebärande att fönster sattes igen i ett par rum.
- 1946** Fönstren i skulpturhallen utvidgades och öppnades ner till sockeln, efter ritningar av Sigfrid Ericson.
- 1953** Det innersta av de västliga kabinetten på plan 4 stängdes av för att bli tecknings- och grafikrum (rum 3222, plan 4). Flera salar renoverades. Sannolikt byttes även hissen i östra trapphuset ut mot en ny.
- 1960** Ett takläckage skall ha orsakat skador i bl a Fürstenbergiska galleriet (plan 6) som renoverades.
- 1968** Tillbyggnad mot öst och syd för bl a tillfälliga utställningar och restaurang, efter ritningar av White arkitekter genom Rune Falk. Museet anslöts nu också till fjärrvärme och den äldre källardelen på plan 3 gjordes om till grafikutställning (rum 3006) och arbetsrum (bl a rum 3101-3107 i plan 3) samtidigt som ett nytt klimatsystem installerades.
- 1971** Tegelmuren kring gården i söder uppfördes.
- 1973** Anordnande av personalrum i den östra delen (bl a rum 3101-3107 i plan 3,5) med nya mellanväggar.
- 1975** Ombyggnad av yttertaket vilket innebar att befintligt tak kompletterades med en stålstomme med ny takbeläggning över södra delen där lanterninerna byggdes igen. Enligt uppgift skall det varit kvar glas och dagsljusinsläpp i lanterninerna mot norr.

- 1985** Brandklassade stålpartier, samt nya partier av oxiderad mässing, sattes in i den äldre delen av museet i alla utställningsplan. Nålfiltsmatta i den sk Etagen ersattes med en cork-o-plastmatta.
- 1996** Tillbyggnad i stödmuren med ny entré och utställningsrum. Utfördes efter ritningar av arkitektkontoret Erséus Frenning Sjögren.
- 1999** Återställande av Fürstenbergska galleriet till ett mer ursprungligt utseende. Restaurang Fond öppnade bl a innebärande ombyggnad av restaurangen, ny planlösning. Samtidigt togs en ny personalentré upp i 60-talsbyggnadens glasfasad mot Fågelsången. Restaurangen fick nytt exteriört utseende, efter ritningar av arkitekt Hans Trädgårdh.
- 2006** Installation av plattformshiss i Etagen (tillbyggnaden från 1968).
- 2007** Byte av fönsterpartierna till Stenahallen på grund av stora korrosionsproblem. Även glaskassetterna i etagens sågtandstak renoverades samtidigt.
- 2008-09** Ny klimatteknisk anläggning installerades vilket exteriört bl a innebar nytt yttertak av TRP-plåt med isolering över även den norra delen. Detta medförde igensättning även av de norra lanterninerna. De äldre fönsterbågarna till de vertikala lanterninerna mot söder är avhängda men skall finnas bevarade.
- Falkhallens fasad renoverades. Invändig renovering bl a innebärande intallation av ny klimatanläggning samt ny belysning och UV-filter på fönstren och hissen drogs upp till vinden. I samband med detta nytillverkades också radiatorskydd i rum 3304, 3305, 3311 och 3312 på plan 5.
- ca 2010** Nya gardiner monterades i sågtandstaket i 1968 års tillbyggnad, vilka täcker dagsljusinsläppet.
- 2010** Renovering av huvudbyggnadens norra fasad, innebärande total omfogning ovan takfot i betong samt partiell omfogning under takfot.
- 2010** Tilläggsisolering och omläggning av tak tillhörande Stenasalen (tillbyggnaden från 1968).
- 2012** Restaurang Mr P öppnade. Ny dörröppning i fasad för ny restaurang, öppning i terrassmuren.
- 2013** Restaurangen Bar Himmel iordningställdes på terrassmuren.
- 2014** Restaurang Toso öppnade, viss förändring av entréparti, planlösning samt ytskikt.
- 2015** Partiell omfogning av södra, östra och västra fasaderna. Projektet inkluderade även fönsterrenovering.
- 2017** En utvändig hiss (provisorisk) till Bar himmel tillkom mot Fågelsången.

Skyddsstatus

Byggnadsminne

Göteborgs Konstmuseum (Lorensberg 9:3) är byggnadsminnesförklarad enligt 3 kap 1§ kulturmiljölagen (KML). Beslut togs i april 2017. Följande skyddsföreskrifter gäller för byggnaden:

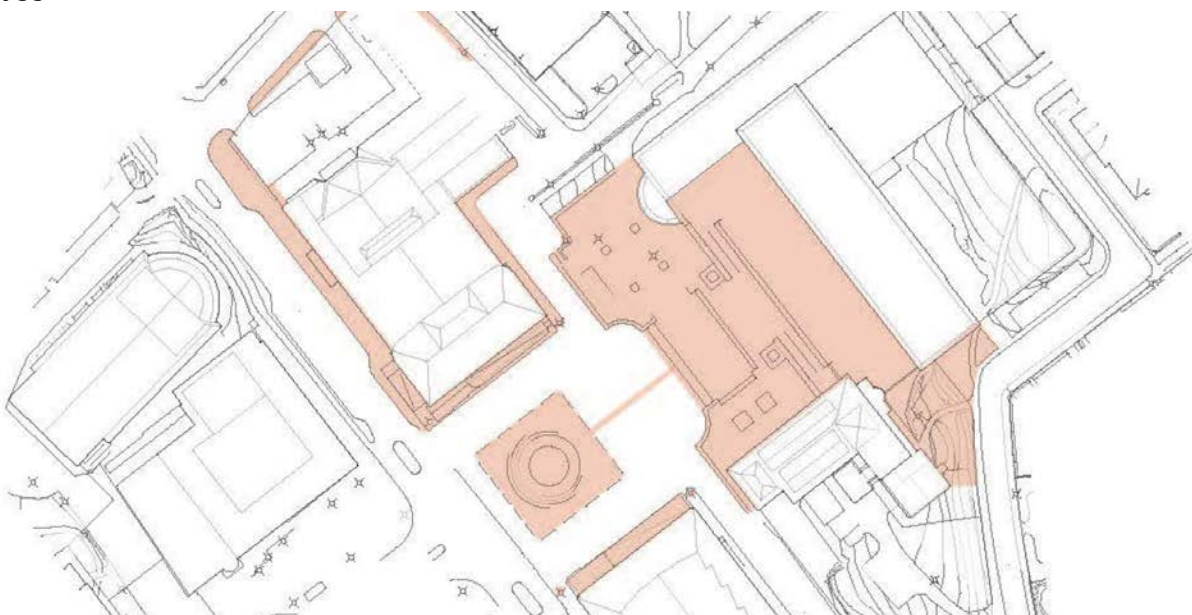
1. Den på bilagorna 2-6 markerade byggnaden får till sitt yttre inte rivas, flyttas, byggas om eller på annat sätt förändras utan Länsstyrelsens tillstånd.
2. Ingrepp får inte göras i byggnadens ursprungliga stomme eller planlösning.
3. På våningsplanen 3,5 samt plan 4, plan 5 och plan 6 i bilagorna 2-6 får inte ändring eller borttagning av ursprunglig fast inredning göras. Till fast inredning hör bl a dörrar och dörrfoder, fönster och fönsteromfattningar, taklister, takdekor och lanterniner, stentavlor, medaljonger (på väggarna) golvtäckning, golvlister, elementskydd, armatur och fasta statyer. I biblioteket på plan 4 ska ursprungliga hyllor och fast inredning bevaras. Vägghasta målningar med friser i Fürstenbergiska galleriet på plan 6 får inte tas bort.
4. I ursprungliga trapphus ska trappor, dörrar och fönster, räcken, ledare, armatur och elementskydd bevaras.
5. Lanterninernas konstruktion och originalfönster (på vindsplan) får inte ändras eller på annat sätt byggas om.

6. Byggnaden ska underhållas så att den inte förfaller. Vård- och underhållsarbeten ska utföras på ett sådant sätt att det kulturhistoriska värdet inte minskar. Underhållet ska ske med material och metoder anpassade till byggnadernas egenart. Samråd med Länsstyrelsen ska ske innan vårdarbeten påbörjas.

7. Delar av Götaplatsen (markerade på bilaga 1) ska hållas i sådant skick att byggnadsminnets utseende och karaktär inte försvåras. Poseidon med kar och podium ska bevaras liksom omgivande markbeläggning med Fjäråsgnejs. Ingrepp får inte göras i trappor och murar. Ursprungliga pollare, smidesdetaljer och armaturer ska bevaras. Markbeläggningen med klinkers runt stadsteatern ska bevaras.

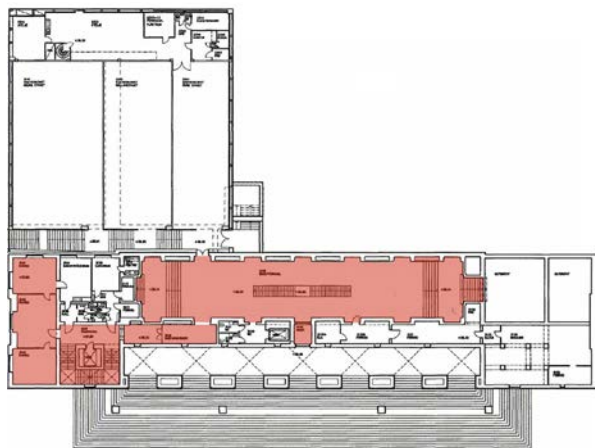
Om det finns särskilda skäl får länsstyrelsen lämna tillstånd till att ett byggnadsminne ändras i strid mot skyddsbestämmelserna om åtgärderna är förenliga med bevarandet av byggnadsminnets kulturhistoriska värde.

Länsstyrelsen får ställa skäliga villkor för tillståndet. Villkoren får bl a avse hur ändringen ska utföras samt krav på dokumentation och antikvarisk medverkan.



Bilaga 1, Byggnadsminnesförklaring av Göteborgs Konstmuseum. Kartans rödmarkeringar utgör byggnadsminnesförklarade delar av Götaplatsen. Här framgår att de anslutande trapporna och terrassmurarna skyddas genom byggnadsminnesförklaringen. Länsstyrelsen.

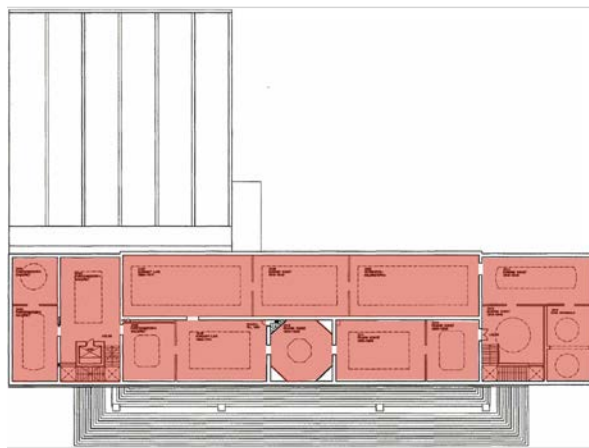
Plan 3,5



Plan 3,5 Rödmarkerade ytor markerar omfattningen av skyddsbestämmelser.

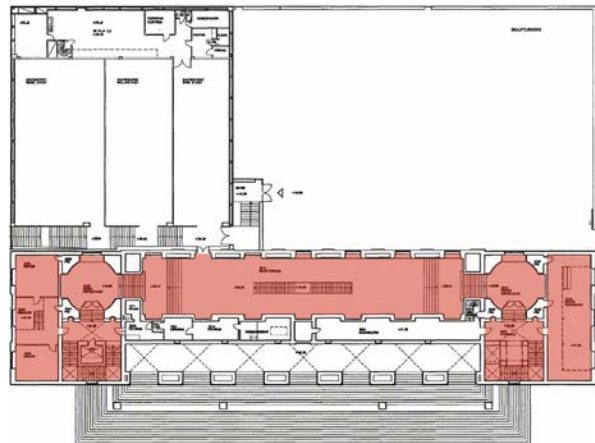
Bilaga 2, Byggnadsminnesförklaring av Göteborgs Konstmuseum. Rödmarkerade ytor markerar omfattningen av skyddsbestämmelser. Länsstyrelsen.

Plan 6



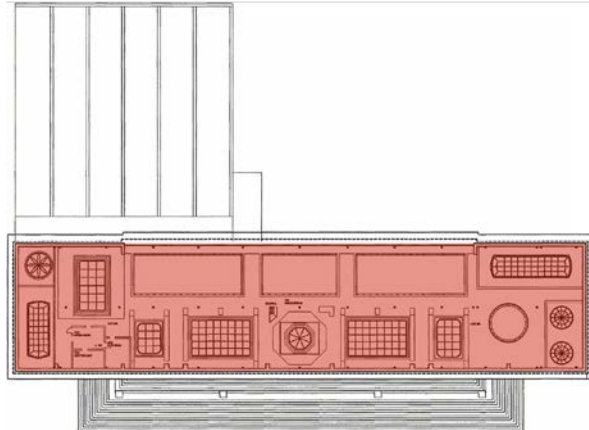
Bilaga 5, Byggnadsminnesförklaring av Göteborgs Konstmuseum. Rödmarkerade ytor visar omfattningen av skyddsbestämmelserna. Länsstyrelsen.

Plan 4



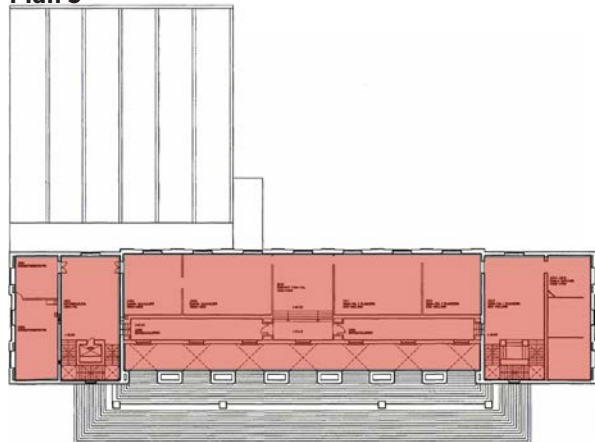
Bilaga 3, Byggnadsminnesförklaring av Göteborgs Konstmuseum. Rödmarkerade ytor visar omfattningen av skyddsbestämmelserna. Länsstyrelsen.

Plan 7



Bilaga 6, Byggnadsminnesförklaring av Göteborgs Konstmuseum. Rödmarkerade ytor visar omfattningen av skyddsbestämmelserna. Länsstyrelsen.

Plan 5



Bilaga 4, Byggnadsminnesförklaring av Göteborgs Konstmuseum. Rödmarkerade ytor visar omfattningen av skyddsbestämmelserna. Länsstyrelsen.

Gällande detaljplaner & PBL

Göteborgs Konstmuseum omfattas av två detaljplaner, en från 1994 som omfattar byggnaden, trappor och terrasser och marken bakom konstmuseet samt en detaljplan från 2006 som omfattar Lorensbergs villastad samt den obebyggda ytan bakom konstmuseet.

Detaljplanen från 1994

Detaljplanen togs fram för att möjliggöra tillbyggnaden i stödmuren med ny entré och utställningsrum samt för att möjliggöra utbyggnad av en veranda vid restaurangen. Den äldre delen av Konstmuseet, från 1923, försågs med rivningsförbud och skyddsbestämmelse q_1 som anger:

- q_1 Byggnad får ej rivas. Exteriör mot torgområde och interiör skall bevaras. Dock får ändring göras som möjliggör trappförbindelse och gångförbindelse med lokaler under torgområdet.

Trappor och terrasser försågs med skyddsbestämmelse q_2 som anger att:

- q_2 Trappor och terrasser skall bevaras. Dock får ändring göras som möjliggör handikappanpassad entré till konstmuseet.

Skyddsbestämmelserna innebär att konstmuseets fasad mot Götaplatsen samt trappor och terrasser inte får förändras. Övriga sidor av konstmuseet skyddas ej i detaljplanen, men eftersom byggnaden från 1923 besitter ett dokumenterat högt kulturhistoriskt värde är den som helhet att betrakta som särskilt värdefull enligt Plan- och bygglagen (PBL) 8:13 som innebär ett förvanskingsförbud. För berörd fastighet, såväl den äldre delen från 1923 som de yngre tilläggen från 1968 och 1996, gäller också PBL 8§17 som ställer krav på varsamhet vid alla former av ändring. Likaså gäller PBL 8§14 som anger att underhåll av byggnadsverk som är särskilt värdefulla från historisk, kulturhistorisk, miljömässig eller konstnärlig synpunkt ska det underhållas så att de särskilda värdena bevaras.

Detaljplanen från 2006

Detaljplanen från 2006 togs fram för att säkerställa bevarandet av Lorensbergs villastad samt för att möjliggöra en utbyggnad av konstmuseet åt söder (baksidan).

Vad gäller konstmuseet så medger detaljplanen en byggrätt för museum på den södra sidan av konstmuseet. Marken närmast konstmuseets södra fasad utgör prickmark på detaljplanen vilket innebär att marken inte får bebyggas. Byggrätten har inte försetts med någon utformningsbestämmelse utöver högsta totalhöjd över nollplanet (44 meter, dvs i nivå med Etagen), men i detaljplanehandlingen förs ett resonemang om hur en tillbyggnad av konstmuseet bör utföras: *”Uppgiften är grannlaga och kräver respekt för både konstmuseets monumentalitet och villaområdets integritet. En ny byggnad ska tillföras som bör ha en så god arkitektonisk utformning att den inte rubbar den rådande balansen i det aktuella stadsrummet”*. Vidare skriver man i planhandlingen att: *”Det ska framgå att tillbyggnaden tillhör Konstmuseet. Tillhörigheten blir otvetydig genom en förstärkning av murmotivet kring museets gård. (...) Viktigt är att höjden begränsas så att Konstmuseet och villorna fortfarande uppfattas som rumsbegränsande (...) Konstmuseets söderfasad måste fortfarande upplevas i sin monumentalitet vilket ställer krav på tillbyggnadens placering och utbredning”*.

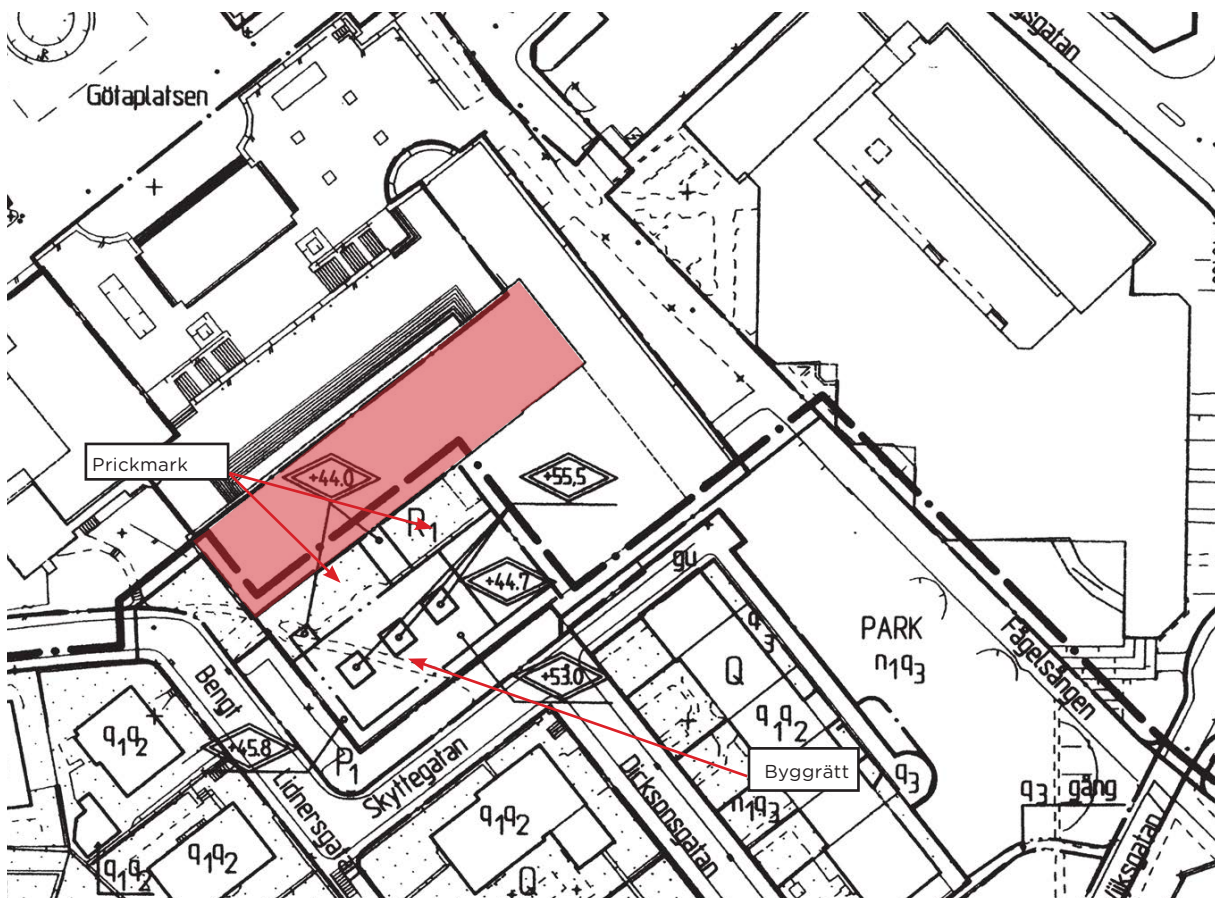
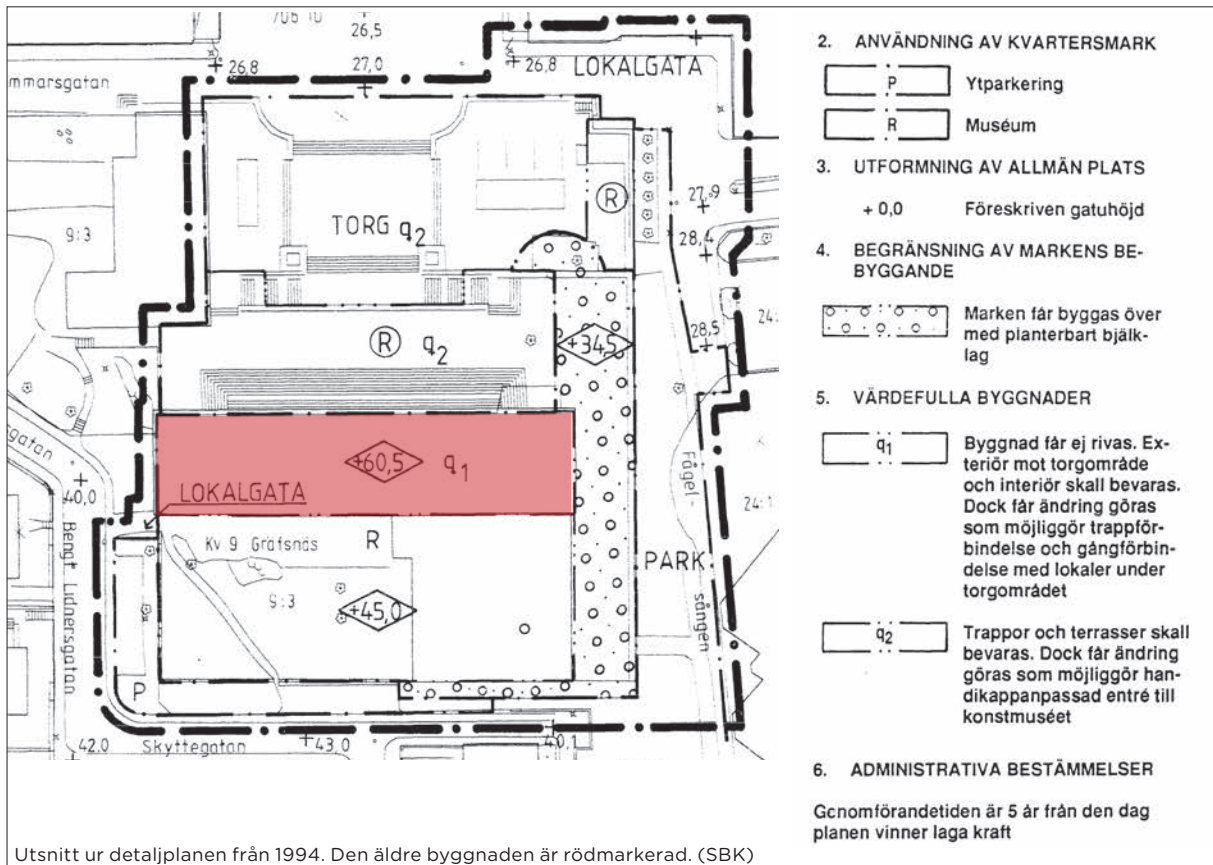
Bevarandeprogrammet

Göteborgs Konstmuseum är upptaget i Göteborgs stads bevarandeprogram från år 2000 och i motiveringen skriver man bl a: *”De två ursprungliga byggnaderna [Konstmuseet och Konsthallen] med anslutande naturstenterrasser och trappor är ett utomordentligt värdefullt inslag i Göteborgs stadsbild. Konstmuseet innehåller flera välbevarade interiörer”*.

Riksintresse för kulturmiljövården

Göteborgs Konstmuseum ligger inom riksintresseområde för kulturmiljövården (Miljöbalken 3 kap.) Göteborgs innerstad, Vasastaden med omnejd.

I motiveringen till riksintresset skriver man bl a att: *”Vasastaden med omnejd är en av Sveriges största, mest enhetliga och välbevarade stenstadsmiljöer. Planmönster, bebyggelse och planteringar präglas av höga arkitektoniska anspråk som illustrerar växlande stadsbyggnadsideal 1870-1930”*.



Tolkning av skyddet

Göteborgs Konstmuseum har ett långtgående kulturhistoriskt skydd vad gäller den ursprungliga byggnadskroppen från 1923. Skyddsbestämmelserna i såväl byggnadsminnesförklaringen som den gällande detaljplanen syftar till att säkerställa den ursprungliga byggnaden från rivning samt exteriöra och interiöra åtgärder som påverkar det kulturhistoriska värdet negativt. Byggnaden får inte rivas eller förändras exteriört eller interiört utan tillstånd från Länsstyrelsen. Huvudfasaden mot Götaplatsen ska bevaras intakt enligt gällande detaljplan.

Sammantaget innebär skyddet exteriört att samtliga av den äldre byggnadens fasader skyddas vad gäller tegelfasad, fasaddekor, ursprungliga fönster och dörrar mm. Även Götaplatsen och de anslutande trapporna och terrassmurarna är skyddade. I interiören är det i huvudsak de publika delarna som skyddas, men även bibliotek, kansli, vind mm ingår i byggnadsminnesförklaringen och kräver en särskild hantering. Generellt gäller att ursprunglig planlösning och stomme skall bevaras liksom äldre fast inredning.

Tillbyggnaderna från 1960-talet (Falkhallen och Etagen) skyddas ej i byggnadsminnesförklaringen eller detaljplanen. Då byggnaderna besitter ett kulturhistoriskt värde lyder de dock under förvanskningsförbudet i PBL samt det allmänna varsamhetskravet.

Vad gäller såväl den ursprungliga byggnaden som de senare tillbyggnaderna ska alla åtgärder utföras varsamt med hänsyn till byggnadernas kulturhistoriska värden. Byggnadernas karaktär ska beaktas när brister ska åtgärdas eller nya funktioner tillföras. Allt underhåll, såväl exteriört som interiört, ska utföras så att de kulturhistoriska värdena bevaras.

Tillstånd från Länsstyrelsen krävs t ex:

- Vid alla ändringar/åtgärder av trappor, murar, markbeläggning, granitpollare, smidesdetaljer och äldre belysningsstolpar mot Götaplatsen.
- Vid alla exteriöra förändringar av den ursprungliga byggnaden från 1923.
- Vid alla invändiga ändringar som berör planlösning och stomme.
- Vid alla åtgärder som berör fast inredning i de skyddade interiörerna på plan 3,5, 4, 5 och 6.
- Vid alla åtgärder i den ursprungliga byggnadens trapphus.
- Vid alla åtgärder som berör lanterninerna på plan 7.

Samråd med Länsstyrelsen krävs:

- Inför alla underhållsåtgärder, såväl exteriöra som interiöra, vad gäller den ursprungliga byggnaden från 1923.

Byggnämnan krävs för:

- Byggnämnan krävs, enligt PBF kap 6 § 5, för allt exteriört underhåll av den ursprungliga byggnaden samt vid åtgärder av trappor och terrasser mot Götaplatsen. Detta eftersom byggnaden är försedd med skyddsbestämmelser i gällande detaljplan.

Higab ska alltid samråda med antikvarie inför:

- Alla exteriöra förändringar och/eller större underhållsarbeten. Detta gäller anläggningen i sin helhet, dvs både den ursprungliga byggnaden och tillbyggnaderna från 1960-talet.
- Vid alla interiöra ingrepp/förändringar i den ursprungliga byggnaden från 1923.
- Vid alla interiöra ingrepp/förändringar i Stenahallen och Etagen i tillbyggnaderna från 1960-talet.
- Vid interiört underhåll i den ursprungliga byggnaden från 1923.
- Vid förändring av planlösning i den ursprungliga byggnaden från 1923 samt i Stenahallen och Etagen.
- Vid förändringar/åtgärder som rör mark, murar, trappor mm mot Götaplatsen.

Dokumentation

Samtliga åtgärder som utförs, såväl exteriöra som interiöra, skall dokumenteras. Detta gäller även underhållsarbeten.

Kulturhistorisk värdebeskrivning



Götaplatsen år 1945 med Poseidon i förgrunden. (Kamerareportage)

Monumentalt stadsbyggnadsprojekt

Göteborgs Konstmuseum ingår som en central del i den stadsbyggnadshistoriskt värdefulla platsbildningen Götaplatsen som ett av sin tids mest monumentala stadsbyggnadsprojekt. Syftet var att skapa en plats kantad av viktiga kulturinstitutioner och som utgjorde en enhetlig och monumental arkitektonisk anläggning. Götaplatsen var Sveriges största enskilda tävlingsuppdrag och markerar kulmen på tävlingarnas tid i Sverige. ARES vinnande förslag anpassade byggnaderna till platsens topografi för att maximera den monumentala känslan och förstärka platsens identitet som festplats. De skapade en långsmal torgyta som förstärkte den stegrande terrängen för att öka fondbyggnadens – Konstmuseets – verkan. Platsbildningens sammanhållna och monumentala karaktär berättar det tidiga 1900-talets planeringsfilosofi och storslagna samhällsbyggnadsvisioner i 1920-talets Göteborg.

I sammanhanget utgör Konstmuseet och Konsthallens klassicerande och slutna tegelvolym, tillsammans med naturstensterrasserna ett omistligt inslag i stadsbilden. Till detta kommer Stadsteaterns och Konserthusets omsorgsfulla utformning. Götaplatsen utgör ett tydligt avslut av Avenyn.

Götaplatsen som helhet betraktat rymmer stora arkitekturhistoriska värden genom de välbevarade och tidstypiska byggnaderna som ritades av kända arkitekter. Konstmuseet, Konsthallen, Stadsteatern och Konserthuset utgör samtliga några av stadens mest värdefulla byggnader. Arkitektoniskt är bebyggelsen enhetligt planerad vad gäller material och form med byggnader uppförda av gult tegel med kraftiga fogar och stensocklar. De kraftiga fogarna i kombination med det smala teglet ger en illusion av att byggnaderna är större än vad de är vilket förstärker det storslagna uttrycket. Även de flacka taken är gemensamma nämnare för platsen och viktiga i stadsrummet.

Götaplatsen och Konstmuseet är också ett av de få tydliga fysiska spår i stadsrummet som finns kvar från Jubileumsutställningen 1923, Sveriges största utställning genom tiderna. De har därför en central betydelse för förståelsen för utställningens historia.

Symbol för Göteborg

Göteborgs Konstmuseum är en av stadens mest symbolladdade institutioner. Den är utformad som ett monument i sig: storslagen, imponerande och



Konstmuseet år 1950. (GSM)

kraftfull. Byggnaden och dess mäktiga arkad symboliserade historiskt den klassiska bildningens ideal, men med tiden har byggnaden – tillsammans med statyn Poseidon – istället kommit att bli en klassisk symbol för Göteborg – avbildad på fotografier, vykort och i broschyrer. Från Kungsporsavenyn är Konstmuseets arkadgång ständigt i blickfånget och byggnaden har ett mycket starkt symbolvärde för staden Göteborg samtidigt som den utgör en monumental avslutning till Kungsporsavenyn.

Traditions- och kontinuitetsvärde

Göteborgs Konstmuseum har en snart hundraårig obruten tradition som konstmuseum vilket ger byggnaden ett stort traditions- och kontinuitetsvärde. Byggnaden uppfördes som konstmuseum och denna verksamhet finns kvar i huset än idag. Redan från början intog konstmuseet den absoluta täten som samling av nordisk 1880- och 90-talskonst, en roll museet bevarar än idag. Konstmuseets välbevarade karaktär, såväl exteriört som interiört, förstärker detta värde. Kontinuitet i användningen som konstmuseum är därmed en central del i Konstmuseets kulturhistoriska värde.

Socialhistoriskt värde

Götaplatsen var en av de första samlade kulturplatserna i världen. Platsens och Konstmuseets högtidlighet och monumentalitet avspeglar historiskt ett borgerligt präglat bildnings- och kulturideal och besitter därigenom även ett socialhistoriskt värde. Platsen skulle inte bara bli ett monumentalt

stadsbygge, utan även en symbol för de kulturella värderingarna hos den grupp som byggde och bekostade den (privata medel). Konstmuseets interiör speglar att de ännu kvardröjande idealen från det högborgerliga 1800-talets konstgallerier fortfarande existerade i början av 1920-talet.

Framstående exempel på 20-talsklassicism

Den ursprungliga delen av Göteborgs Konstmuseum från 1923 besitter ett högt arkitekturhistoriskt värde som ett representativt exempel på 20-talsklassicismen, och betraktas som ett av de främsta exemplen på svensk 20-talsklassicism. Genom sin utformning speglar byggnaden hur arkitekternas blickar vändes mot de klassiska idealen med strama och symmetriska fasader med inslag av arkader, festonger mm. Konstmuseet uppfördes därtill av några av landets ledande arkitekter för sin tid. Arkitekterna, Sigfrid Ericson och Arvid Bjerke, arbetade utifrån det klassiska tempelkonceptet, vilket bland annat resulterade i arkadgången.

Byggnaden från 1923 är än idag mycket välbevarad såväl exteriört som interiört med flera originaldetaljer. Vissa förändringar har skett under årens lopp men i stort utgör Konstmuseet i det närmaste ett museum över sig själv. Byggnaden är vidare hantverksmässigt utförd i såväl detaljutförande som uttryck. Inslag av exklusiva material så som brons, koppar, marmor och vackert bearbetat järn förhöjer det storslagna uttrycket.

Storslagen interiör

Göteborgs Konstmuseum har än idag en välbevarad interiör med högt kulturhistoriskt värde genom att den i sin helhet präglas av 1920-talsklassicismen där de noggrant utvalda materialen spelade en avgörande roll. Proportioner och helhetsverkan var ledord, vilket är tydligt avläsbart än idag. I interiören kan man också läsa av en slags dualitet som speglar Axel Romdahl (dåvarande museichef) och Sigfrid Ericsons olika tankar om hur utställningsrummen skulle samspela med de utställda föremålen, i synnerhet på plan 5 och 6. Ericson förespråkade allvar och monumentalitet vilket bland annat resulterade i rum i fil med stenlagda golv. Romdahl förespråkade istället intimitet och hemtrevnad vilket bland annat resulterade i trægolv och intima rum med förskjutna dörröppningar.

Särskilt värdefulla och känsliga rum

Interiören i den äldre byggnaden är överlag välbevarad, särskilt kulturhistoriskt värdefulla är följande rum:

Plan 3,5

- Skulpturhallen är ett av de främsta svenska exemplen på storslagen 20-talsklassicistisk interiör. Med undantag från trappan från 1996 är hallen och kupolhallarna välbevarade med bl a ursprunglig golvbeläggning av kalksten, sockel samt dörrsmygar i sten, stenreliefer, gjutjärnsgaller m.m. Skulpturhallen och kupolhallarna har ett mycket högt kulturhistoriskt värde och ska bevaras i sin helhet. Den senare tillkomna trappan har påverkat rummets karaktär och fått en stor negativ konsekvens för rummets användning som just skulpturhall - hallens användning har försvårats. Detta påverkar även det kulturhistoriska värdet negativt.
- Kanslidelen i öst har ett mycket högt kulturhistoriskt värde med bevarad planlösning och flera originaldetaljer så som golv belagda med terracottaklinker, gjuten takdekor och ursprungliga spegeldörrblad av mahogny.

Plan 4

- Kupolhallarna ingår arkitektoniskt i skulpturhallens komposition och besitter ett högt kulturhistoriskt värde, som ska bevaras i sin helhet. Här finns flera välbevarade detaljer från 1923 så som kalkstengolv och sockel, kalkstenstrappor mot trapphall och skulpturhallen samt kupoltaket.
- Kontor och bibliotek innanför östra kupolen har flera välbevarade originaldetaljer så som



Skulpturhallen med sin 20-talsklassicerande utformning.



Ursprunglig tavla i marmor med inskription där Konstmuseets donatörer anges.



Biblioteket på plan 4, detalj av ursprunglig bokhylla designad av Arkitekt Arvid Bjerke.

golv och bokhyllor från 1923 samt spegeldörrblad av mahogny och gjuten takdekor. Biblioteket fungerade ursprungligen som sal för tillfälliga utställningar vilket innebär att bokhyllorna sannolikt är hitflyttade från kansli rummen på plan 3,5.

- Grafik- och teckningsrummet innanför den västra kupolen är välbevarat vad gäller såväl planlösning som originaldetaljer. Här finns flera välbevarade detaljer från 1923 så som ursprungligt golv och sockel, dörrblad i mahogny, fönster och fönsterbänk samt gjuten takdekor och radiatorskydd.



Utställningssal på plan 5 med parkettgolv.

Plan 5

- Våningsplanet är välbevarat i sin helhet och besitter ett mycket högt kulturhistoriskt värde. Utställningsrummen på plan 5 präglas av Romdahls idéer om att skapa intima och hemtrevliga rum med parkettgolv och förskjutna dörröppningar. Här finns flera bevarade detaljer så som parkettgolv, kalkstengolv, träsocklar, profilerade dörrromfattningar i sten samt trä, äldre fönster och fönsterbänkar samt gjuten takdekor. Våningsplanet ska bevaras i sin helhet och är mycket känsligt för förändringar.

Plan 6

- Våningsplanet är välbevarat i sin helhet och besitter ett mycket högt kulturhistoriskt värde. Fürstenbergiska galleriet är ett av museets mest välbevarade visningsutrymmen med äldre inredning och väggfast konst. Äldre värdefulla detaljer är bl a klinkergolv, parkettgolv, socklar och mycket påkostad ornamentik i stucco och eksnideri samt väggfasta målningar med omgivande förgyllda friser från Fürstenbergiska galleriet (Palacehuset), hitflyttade år 1925. Även dörrromfattningar i sten, gjuten takdekor och taklanterner är välbevarade. Våningsplanet ska bevaras i sin helhet och är mycket känsligt för förändringar.



Fürstenbergiska galleriet på plan 6.

Plan 7

- Lanterninerna, inklusive fönsterpartierna, på vindsplanet är välbevarade och besitter ett mycket högt kulturhistoriskt värde. Dessa ska bevaras i sin helhet.

Trapphusen

- Det västra och östra trapphusen är mycket välbevarade med bl a ursprungliga trappor, kalkstengolv, handledare, tak mm och ska bevaras i sin helhet.

Årsringarna

Flexibilitet och enkelhet

Whites tillbyggnad från 1968, som uppfördes efter ritningar av arkitekt Rune Falk, utgör ett värdefullt tillägg till den äldre byggnaden. Den erhöll pris för bästa byggnad i Göteborg av Per och Alma Olssons fond. Tillbyggnaden besitter ett arkitekturhistoriskt värde genom sitt tidstypiska utförande som präglas, liksom flera av Rune Falks byggnader, av enkelhet och flexibilitet. Fasaderna har en enkel formgivning med gult tegel, ett sågtandstak för ljusinsläpp och en uppglasad fasad mot Fågelsången.

Särskilt värdefull är den långsträckt hallbyggnaden som innehåller Stenasalen (fd Falkhallen). Denna glasade arkitektur skapar en tunn gräns mellan ute och inne, vilket är mycket karakteristiskt för såväl tiden som för Rune Falk. Trots att den glasade fasadens stålprofiler bytts mot moderna utgör denna byggnadskropp ett kulturhistoriskt mycket intressant tillägg till konstmuseet. Tyvärr har den tydliga kopplingen mellan ute och inne delvis gått förlorad idag genom att man av utställningstekniska skäl behövt täcka fönsterpartierna.

Byggnadskroppen som innehåller den sk Etagen är inte lika arkitektoniskt framträdande. Här utgör dock sågtandstaket ett intressant inslag.

Även interiören präglas av enkelhet där moderna material som betong och stål kombineras med kalksten. Stenahallen och Etagen besitter ett kulturhistoriskt värde genom sin tidstypiska utformning. I de stora, sammanhängande utställningslokalerna kunde man variera rumsindelningen med hjälp av flyttbara väggar på hjul. De rullande väggsektionerna fick stor uppmärksamhet såväl nationellt som internationellt. Under senare tid har överblickbarheten i Etagen delvis gått förlorad genom att en vägg i fullhöjd uppförts.

I tillbyggnaden från 1968 finns också flera enklare utrymmen så som ateljéer, verkstäder, WC:n mm som är välbevarade med ursprungligt klinker, sanitetsporlin, speglar och armaturer. Dessa har dock inte tillmätts något större kulturhistoriskt värde, men illustrerar att byggnaden är tämligen välbevarad.

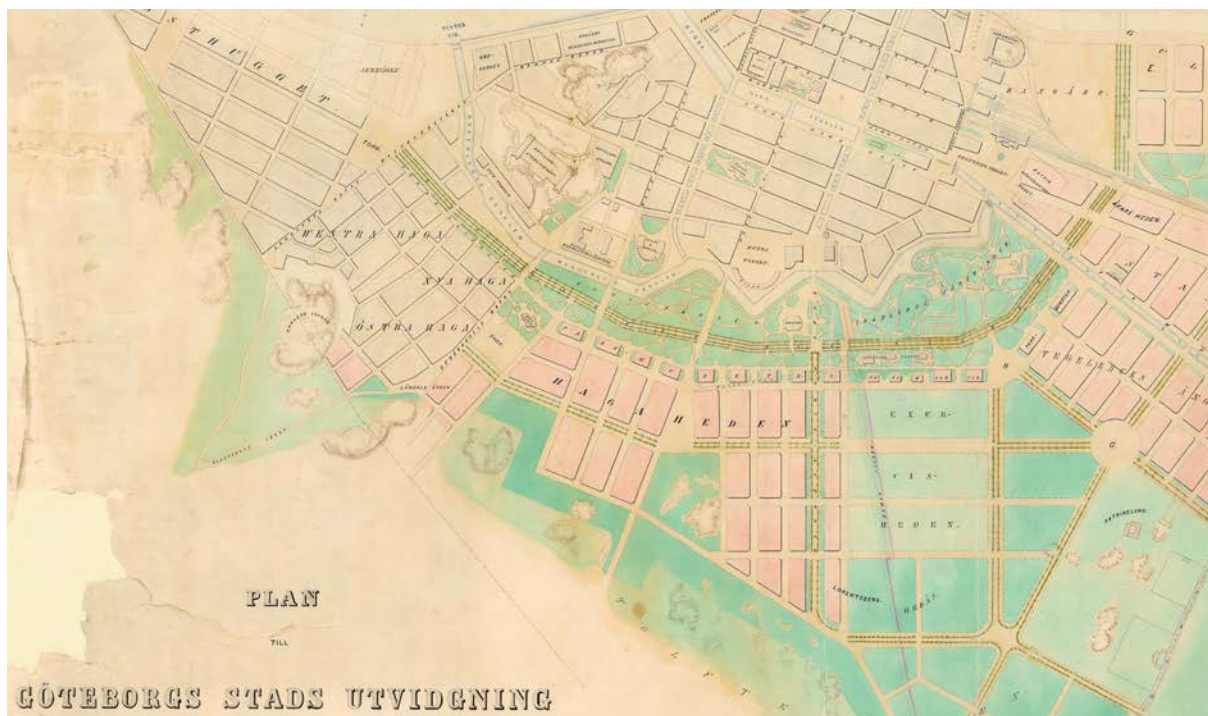


Stenasalens fasad mot Fågelsången.

Tillbyggnaden från 1996

De delar som tillkom i och med tillbyggnaden 1996 utgör även de en årsring som berättar om Konstmuseets ökade behov av lokaler samt behov av att tillgängliggöra museet. Konstnären Pål Svenssons grindar i järn och brons besitter ett stort konstnärligt värde. I övrigt har inte tillbyggnadens interiör tillmätts något kulturhistoriskt värde. Entréhallen präglas av en hög materialkvalite med t ex kalkstensgolvet. Tillbyggnaden bedöms dock ha inkräktat på skulpturhallens kulturhistoriska värde genom den trappa som idag skär rakt igenom hallen.

Historik



Utsnitt ur 1866-års stadsplan där Kungsportsavenyn planerades som nytt huvudstråk. Götaplatsen finns inte med i denna stadsplan. (SBK)

Konstmuseets föregångare

Göteborgs Konstmuseum stod färdigt till Göteborgsutställningen 1923. Såväl institutionen Konstmuseet som Götaplatsen har dock en längre historia. Konstmuseet började som en del av Göteborgs museum, som startade i Ostindiska huset (nuvarande Göteborgs Stadsmuseum) år 1861. I takt med att samlingarna växte uppstod dock behov av större lokaler. Detta löstes inledningsvis genom en tillbyggnad på stadsmuseets baksida, den sk Wilsonska flygeln som invigdes år 1891. Hit flyttades år 1903 den konstsamling som Pontus och Göthilda Fürstenberg donerat till staden.

Från 1880-talet hade Fürstenberg byggt upp Sveriges största privatsamling av samtida nordisk konst. Fürstenbergs samling hängde ursprungligen i parets hem, i Palacehuset vid Brunnsparken. Där hade bland annat skulptören Per Hasselberg skapat en takgesims med allegorier över elektriciteten, magnetismen med mera. Hela denna miljö kom att flyttas till den Wilsonska flygeln (och senare till nuvarande Konstmuseet). Genom Fürstenbergs donation intog konstavdelningen vid Göteborgs museum täten som samling av nordisk 1880- och 90-talskonst, en ställning den ännu innehar.

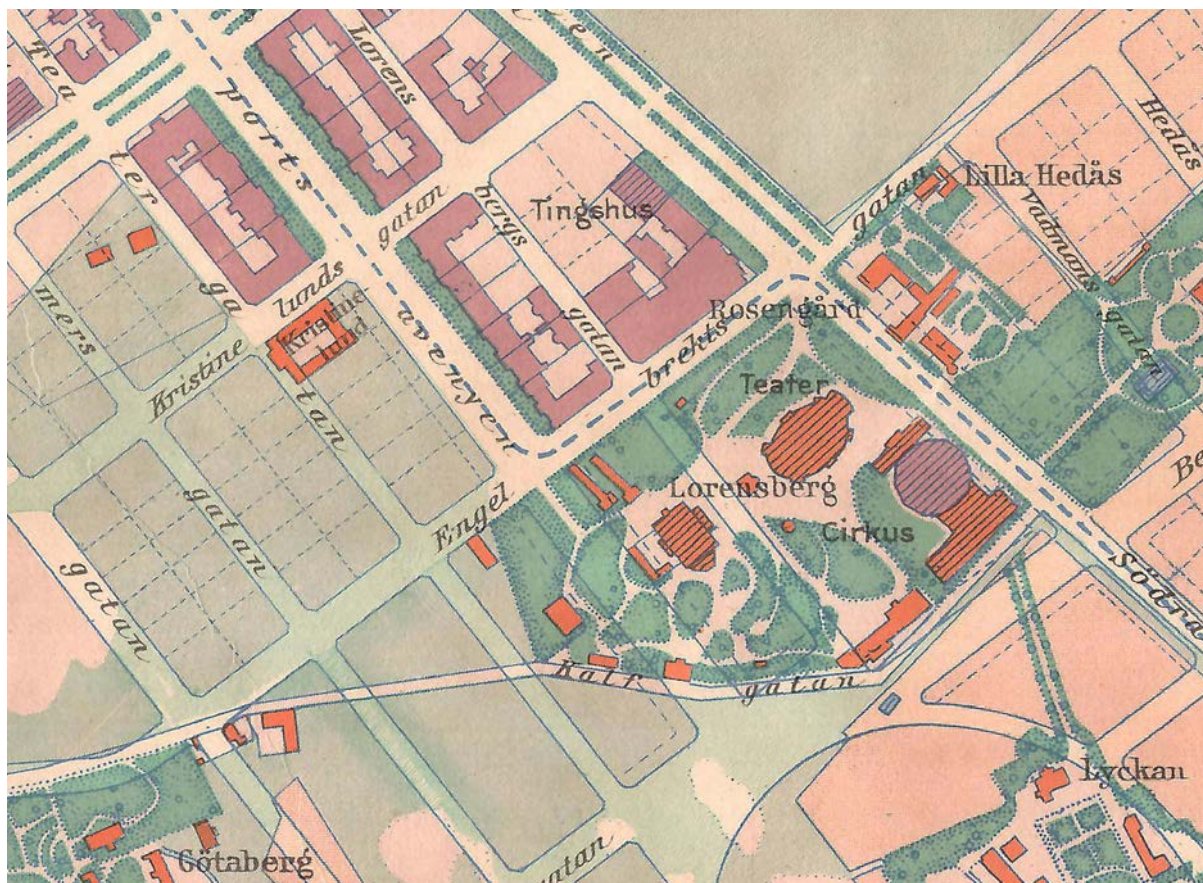
År 1906 hade Axel Romdahl blivit intendent för konstavdelningen i Ostindiska huset. Romdahl hade tidigt siktet inställt på uppförandet av en ny byggnad

för ett konstmuseum. Drivande i denna fråga var också sällskapet Bröderna, där bland annat Werner Lundqvist var med. I sällskapet ingick förutom konstnärer som Ole Kruse också Romdahl. Till hans umgänge hörde även arkitekten Sigfrid Ericson. Den senare kom under 1900-talets början att upprätta ett antal skisser för ett nytt konstmuseum vid Johannebergs landeri vid Korsvägen. I dessa tidiga förslag finns flera drag som pekar fram mot de tävlingsförslag han senare lämnade i tävlingen om Götaplatsen och Konstmuseet.

Planeringen av Götaplatsen

1866-års stadsplan

Kungsportsavenyn har sin bakgrund i 1866-års stadsplan. Vid 1860-talets början var staden innanför vallgraven helt utbyggd och en utvidgning krävdes för den växande befolkningen. En stadsplanetävling utlystes och resulterade i 1866-års stadsplan som utmärks av rutnätsmönster, breda gator, förträdgårdar, alléer och två stora huvudstråk – Kungsportsavenyn och Vasagatan. Förebilderna kom från den franske stadsbyggaren Haussmanns boulevarder i Paris och bebyggelsen utanför Ringen i Wien. Redan på 1860-talet planerades det som senare kom att bli Götaplatsen som en öppen och monumental plats som skulle avsluta Göteborgs nya paradgata. På 1870-talet drogs



Karta från 1880-talet. Vid denna tid slutade Avenyn vid Lorensbergsparken. Planer på en monumental avslutning av Avenyn hade uppstått.

Kungsporsavenyn fram till Lorensberg (i höjd med nuvarande Stadsbiblioteket). Här kom paradgatan att sluta fram till 1920-talet då Götaplatsen iordningställdes.

Göteborgs expansionsbehov var vid sekelskiftet 1900 fortfarande stort och staden skulle utvidgas ytterligare mot söder. År 1901 ordnades en stor internationell stadsplanetävling över hur Kungsporsavenyn skulle avslutas och hur bebyggelsen skulle fortsätta upp över bergen i Johanneberg. Inget av förslagen blev utförda. År 1904 upprättade stadsingenjör Eugen Thorburn en plan över Kungsporsavenyn och dess avslutning. Inte heller denna plan kom att genomföras.

Albert Lilienbergs stadsplan

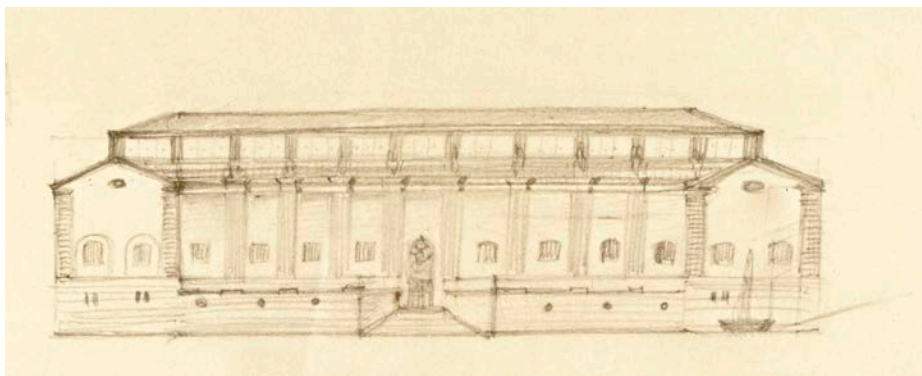
Stadsingenjör Albert Lilienberg påbörjade år 1907 en plan som gick från Engelbrektsgatan till Krokslätts gräns. Lilienberg var en av de främsta företrädarna för Camillo Sittes stadsplaneringsideal och hans planer utmärktes av terränganpassning med svängda former, där blicken inte skulle försvinna "ut i intet". Grundtanken i Lilienbergs plan var, i likhet med planen från 1866, att skapa en monumental avslutning på Kungsporsavenyn. Lilienberg

introducerade nu tanken om en festplats och en ensemble av byggnader som skulle skapa en ny gräns för staden. Denna monumentala fond och festplats krävde offentliga byggnader, och inte bostadshus som Thorburn tidigare hade haft i åtanke. I fond på berget planerades en offentlig byggnad som skulle vara synlig i hela avenyns längd. Lilienberg introducerade nu även "längdplatsen", dvs en långsmala festplats som mot tre sidor begränsades av kulturinstitutioner. Götaplatsen blev nu ett projekt som syftade till att skapa en plats kantad av viktiga kulturinstitutioner och som utgjorde en enhetlig och monumental arkitektonisk anläggning. Stadsplanen fastställdes år 1910 och kom senare att utökas år 1917.

Jubileumsutställning & arkitekt-tävling

År 1916 utlystes en tävling om gestaltningen av Götaplatsen, vilken skulle bli ett monumentalt avslut på Kungsporsavenyn i samband med firandet av Göteborgs 300-årsjubileum och den sk Jubileumsutställningen.

Lilienbergs ambitioner satte ramarna för tävlingen och i tävlingsprogrammet stod att platsen skulle



Skiss till Konstmuseum vid Johanneberg, upprättad av Sigfrid Ericson 1916. (Sigfrid Ericsons arkiv, Arkdes)



Skiss till Konstmuseum vid Johanneberg, upprättad av Sigfrid Ericson 1916. (Sigfrid Ericsons arkiv, Arkdes)

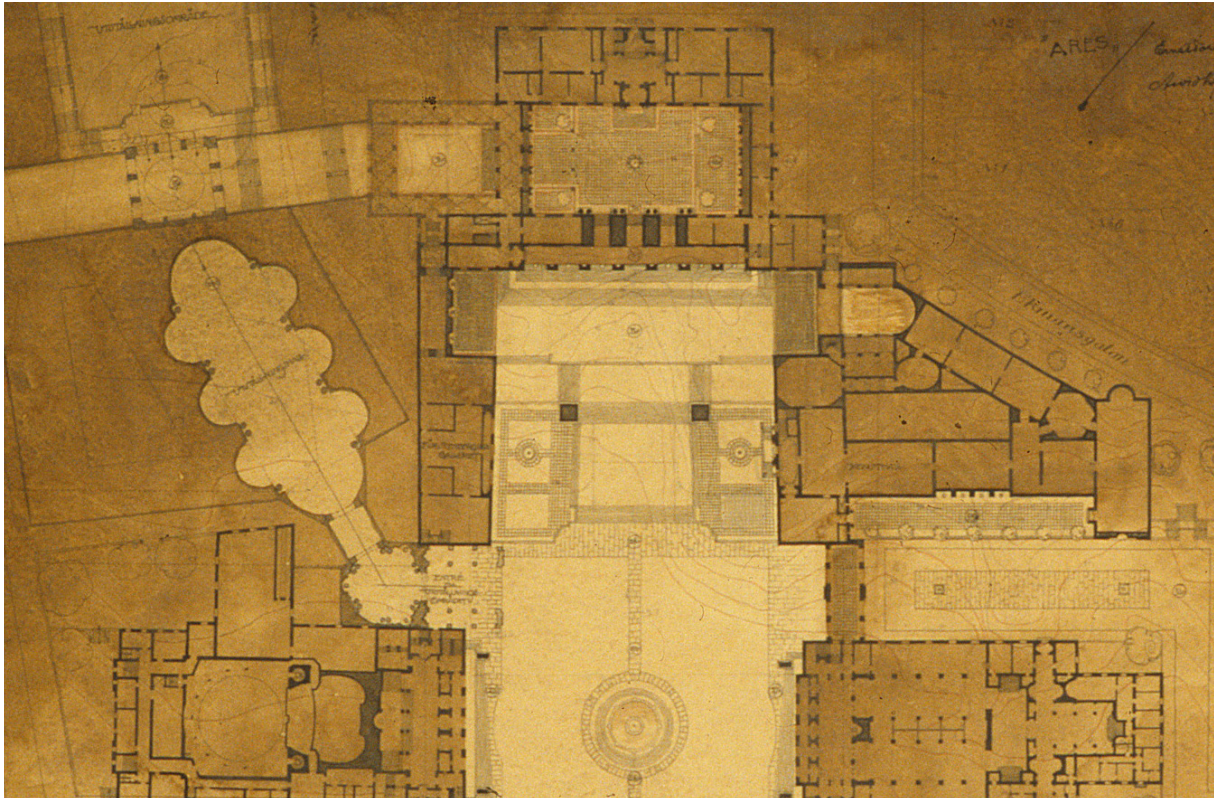
rymma bland annat stadsteater, konserthus, konstmuseum och konsthall, "ordnade på ett sådant sätt, att de samverka med de allmänna byggnaderna till platsens monumentala skarplynne". I arkitekttävlingen ingick enbart konserthus och teater som obligatoriska inslag, men att fondmotivet skulle skapas genom ett konstmuseum och en konsthall framgick av förebereidelsematerialet och av Lilienbergs stadsplan från 1910. Tävlingsunderlagets plan var lösare hållet, men utgick från samma form och struktur med en tredelad plats. Konstmuseets och konsthallens program framgick i detalj av tävlingsunderlaget.

Totalt kom 26 förslag in. Det vinnande förslaget blev "Forum Artium" med stockholmsarkitekterna Ragnar Hjort och Ture Rydberg. På andra plats kom konsortiet "ARES" med Göteborgsarkitekterna Arvid Bjerke, R O Swensson, Ernst Torulf och Sigfrid Ericson. Juryn blev dock inte helt övertygad om något av förslagen, vilket föranledde en andra omgång mellan ARES och Forum Artium – där en bearbetning av förslagen gjordes. ARES vann den andra omgången. Juryn menade att förslaget hade "stora förtjänster med hänsyn såväl till Kungspors-avenyns avslutning som stadsplanens ekonomiska

och i detalj goda utbildning. (..) Arkitekturen är god och, särskilt vad sidobyggnaderna beträffar, utpräglat göteborgsk."

"ARES", namnet på den grekiska krigsguden, var såväl förslaget motto som en akronym bildad på arkitekternas förnamn. Arkitektgruppen skapade genom sitt förslag en plats anpassad till den stegrande terrängen som maximerade den monumentala verkan hos den byggnad som skulle placeras i axel med Kungsporsavenyn, det vill säga Konstmuseet.

I såväl den första som den andra fasen av arkitekttävlingen presenterade ARES idéer om en kringbyggd skulpturgård. I ett av förslagen nåddes denna gård genom tre av de sju valvöppningarna. Volymen mot Götaplatsen utformades i det närmaste som en kuliss, utställningsytorna fanns till större del i byggnaderna bakom som bildade en kringbyggd gård genom flyglar som knöts till huvudfasaden. De sakkunniga i juryn ska ha reserverat sig för detta arrangemang (motivation till detta har inte hittats). Konstmuseet kom istället att utformas som en rektangulär byggnadskropp i väst-östlig riktning.



Utsnitt ur en plan från år 1917 som visar ARES idéer om en skulpturgård på baksidan av huset. (Regionarkivet)



Illustration från 1917 av den tänkta museigården som nåddes via tre öppningar i arkaden. (Regionarkivet)



Konstmuseet år 1923. Till vänster låg entrén till Jubileumsutställningen. (GSM)

Entré till utställningen

Götaplatsen och Göteborgs Konstmuseum skulle fungera som entrégård till hela jubileumsutställningen och var tänkt att färdigställas till år 1921 och firandet av Göteborgs 300 årsjubileum. På grund av det rådande ekonomiska läget och oroligheter i Europa flyttades dock invigningen av utställningen, och även uppförandet av Konstmuseet, fram till år 1923. Under en första etapp byggdes Konstmuseet, Konsthallen samt anslutande terrasser och trappor. Förslag till ett konserthus och en teaterbyggnad fanns med i tävlingsplanerna men dessa förverkligades först på 1930-talet. Istället uppfördes provisoriska paviljonger till utställningen längs östra och västra sidan av Götaplatsen. Dessa kom senare att rivas. Utställningen invigdes den 8 maj 1923 och besöktes av inte mindre 4,2 miljoner människor, en ansenlig mängd då Göteborg vid tiden endast hade cirka 150 000 invånare. Utställningen är än idag Sveriges största utställning genom tiderna.

Göteborgs Konstmuseum

Göteborgs Konstmuseum uppfördes mellan åren 1919-1923 efter ritningar av Sigfrid Ericson och Arvid Bjerke. Swensson och Torulf var enbart med i tävlingsfasen. Uppförandet hade möjliggjorts genom donationer, främst från bankdirektör Jonas Kjellberg.

ARES utformade Konstmuseet som ett monument i sig i en stram och monumental 20-talsklassicism med antika förebilder. Byggnadens avskalade fasad bröts upp av en klassicistisk fasaddekor med sju höga valvbågar med den romerska akvedukten som förebild. Byggnaden kom att uppföras med det för Göteborg så typiska gula teglet samt med inslag festonger mm. Terrasseringar och trappor av huggen natursten fick utgöra ett kraftfullt fundament till byggnaden.



Götaplatsen år 1923 med Konstmuseet och Konsthallen. Notera de dekorativa sköldarna ovan Konstmuseets valv, dessa utfördes av Carl Milles, men togs ner redan år 1928. På vänster sida ligger en provisorisk byggnad för Jubileumsutställningen. (GSM)

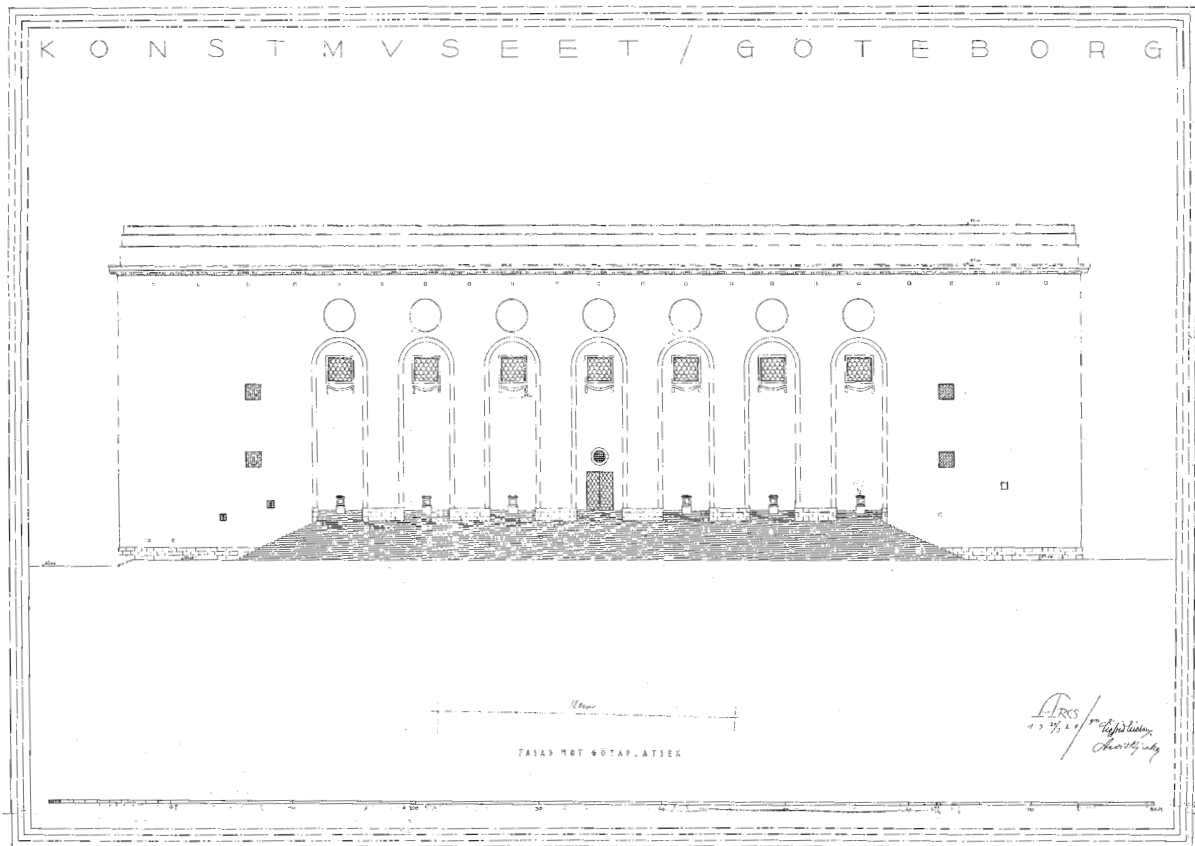
Byggnaden placerades på sluttningen upp mot det redan utbyggda Lorensbergs villastad vilket resulterade i en lång och bred trappa som ledde upp till entrén. Tanken med trappor i museer har ofta varit att "transportera" besökaren till en mer andlig nivå och trappan kan också ses som en replik till antikens tempel. En mer cynisk tolkning har varit att den långa vägen till konsten skulle skilja agnarna från vetet. I Europa finns flera motsvarigheter och det har av vissa tolkats som att man genom att placera konsten svåråtkomlig och rama in den med en högtidlig arkitektur skulle avskräcka dem som såg museet som ett billigt söndagsnöje.

En saklig och tidlös interiör

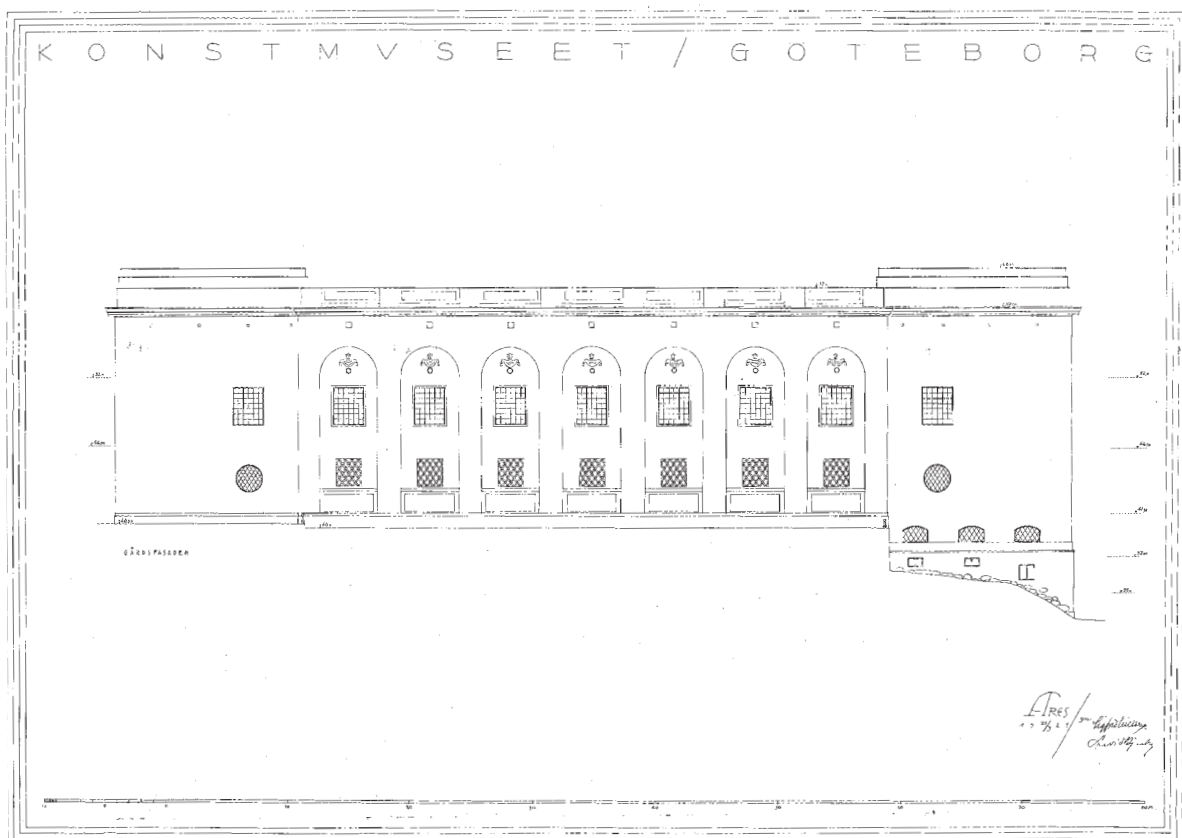
För byggnadens interiör ville arkitekterna uppnå en saklig och tidlös gestaltning och en estetisk upplevelse. Interiören kom liksom exteriören att i sin helhet präglas av 1920-talsklassicismen där de noggrant utvalda materialen och proportionerna spelade en avgörande roll. Romdahl skrev om det konstnärliga samarbetet att: *"Arkitekterna Arvid Bjerke och Sigfrid Ericson kompletterade varandra*

lyckligt, den förre hade fläkt och fyndighet, den senare stil och hållning". Bjerke ansågs av Romdahl vara en driftig och skicklig praktiker och Ericson en idealistisk och asketisk konstnärssjäl.

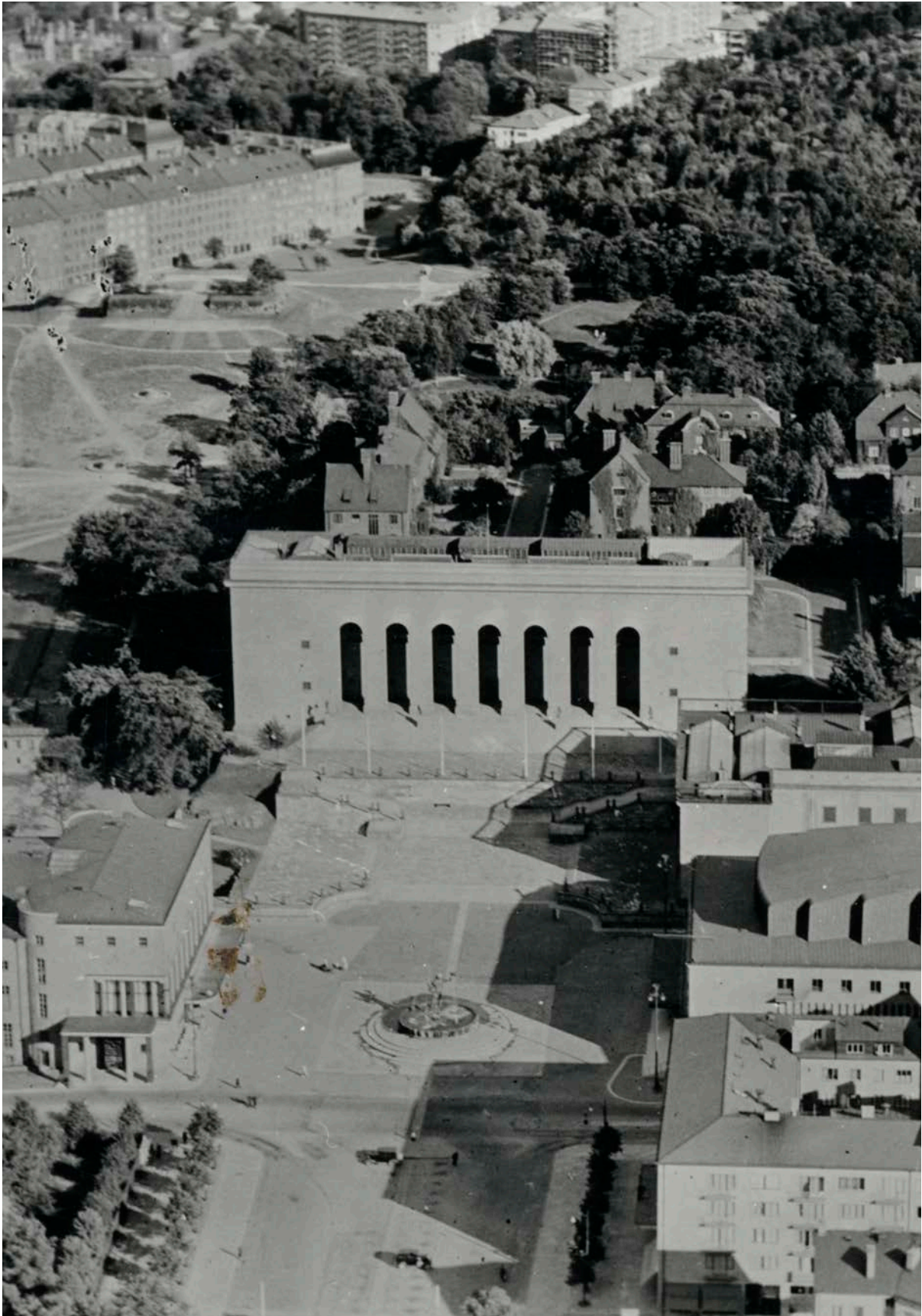
Romdahl var mycket engagerad i Konstmuseets utformning och det visade sig att han och Sigfrid Ericson hade skilda uppfattningar om hur utställningsrummen skulle utformas och samspela med de utställda föremålen. Ericson ville i likhet med Nationalmuseum skapa stora salar. Han förespråkade vidare allvar och monumentalitet, vilket bland annat resulterade i rum i fil med stenlagda golv av sexkantiga terracottaplattor på översta våningen samt i kontorsrummen. Romdahl förespråkade istället intimitet och hemtrevnad, vilket bland annat resulterade i trägolv, mörka snickerier och intima rum. Med undantag för skulpturhallen och vissa större utställningssalar blev Konstmuseets rum också relativt små och intima. Resultatet blev alltså en kompromiss vilken har lett till en dualitet i interiören som speglar Romdahl och Ericsons olika tankar, i synnerhet på plan 5 och 6.



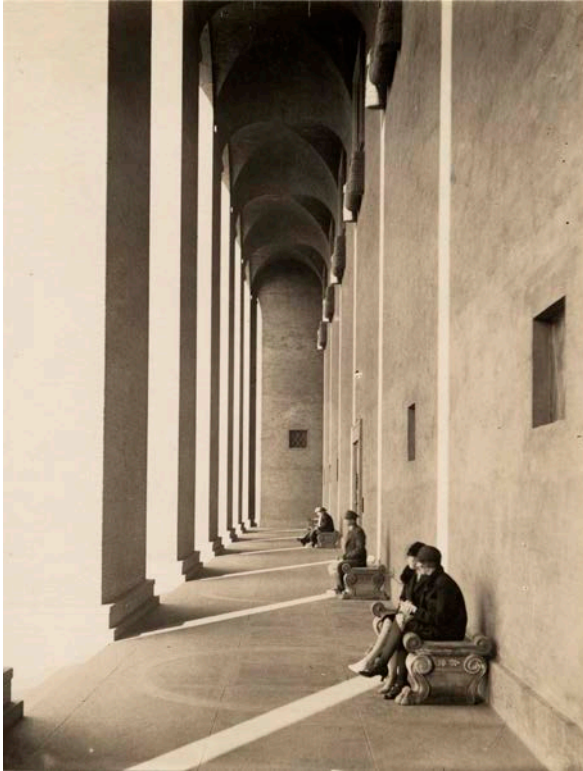
Fasad mot norr. Originalritning signerad ARES, genom Sigrid Ericson och Arvid Bjerke, år 1921. (SBK)



Fasad mot syd. Originalritning signerad ARES, genom Sigrid Ericson och Arvid Bjerke, år 1921. (SBK)



Flygfoto över Götaplatsen och Konstmuseet från 1930-talet. På Konstmuseets tak anas de ursprungliga taklanterninerna som släppte in ljus till utställningslokalerna på plan 6. I och med takomläggningar 1975 och 2008 är lanterninerna numera en del av vinden på plan 7. I bakgrunden syns Lorensbergs villastad. Fågelsången utgjorde ett grönt stråk. (GSM)



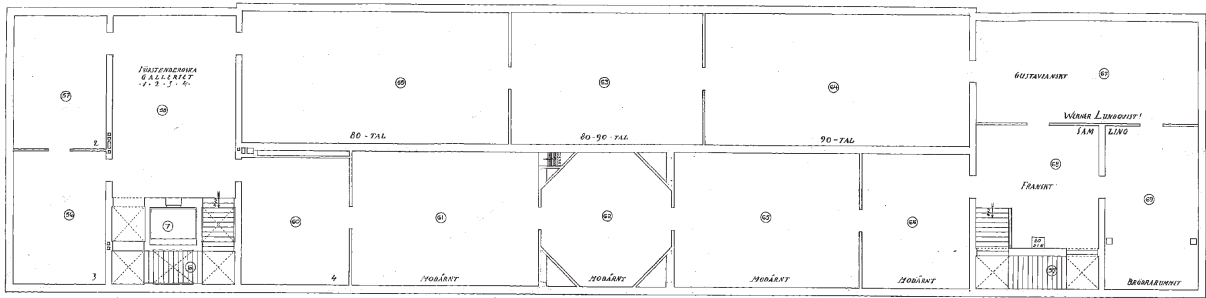
Arkadgången år 1923. (GSM)



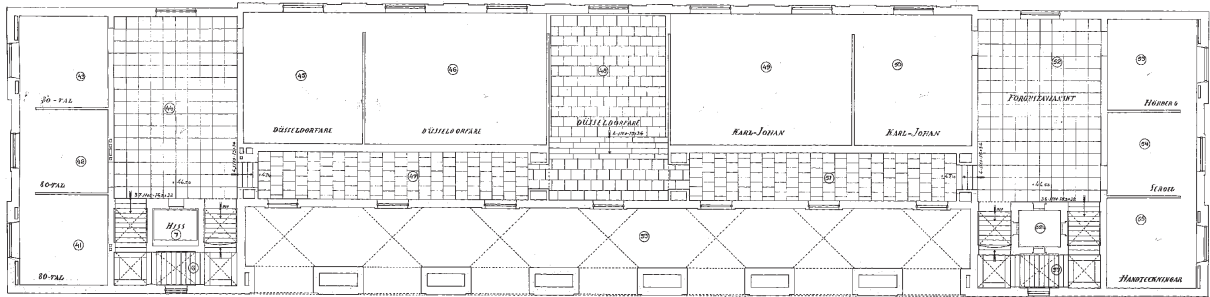
Sydfasaden år 1966, före tillbyggnaden av Etagererna. (GSM)



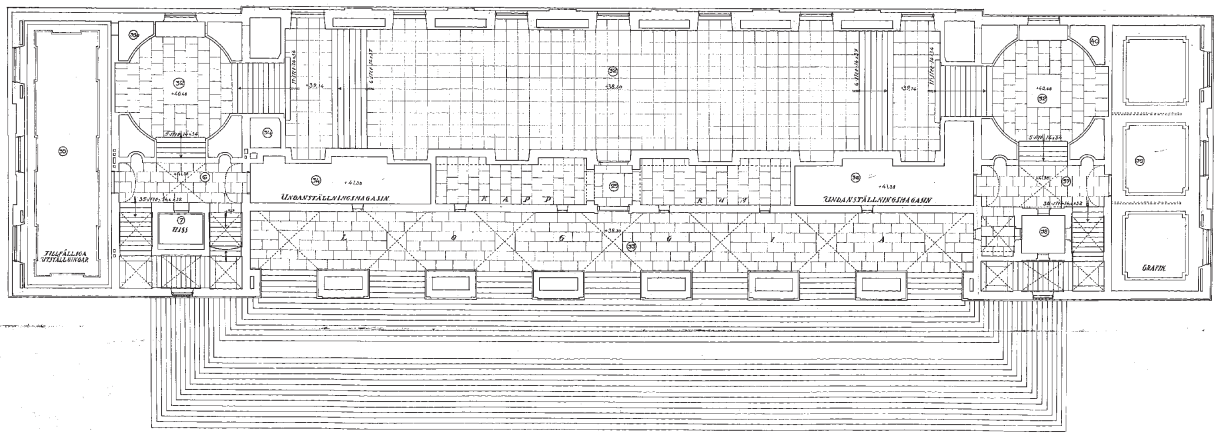
Konstmuseet 1929, den södra porten. (GSM)



Plan 6. Originalritning 1921. (SBK)

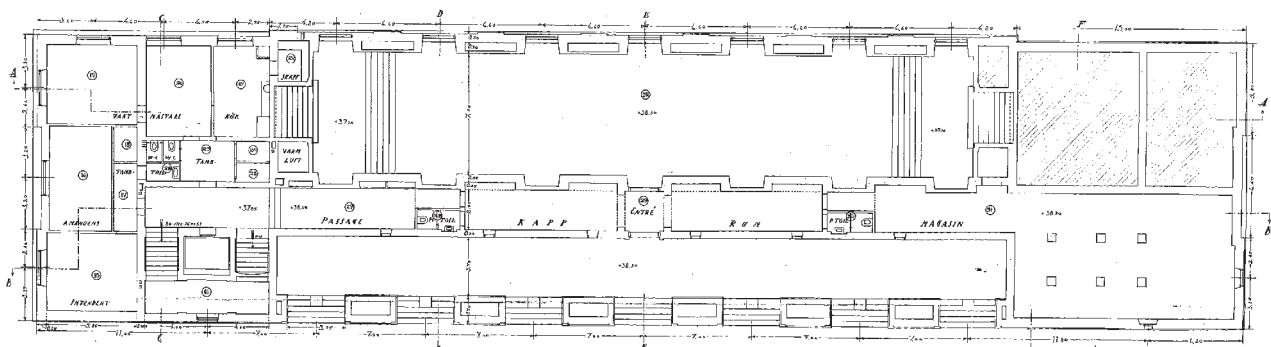


Plan 5. Originalritning 1921. (SBK)



Plan 4. Originalritning 1921. (SBK)

+ 34.81



Plan 3,5 med skulpturhallen. Originalritning 1921. (SBK)



Skulpturhallen under uppförandet. (Kamerareportage)



Sal i plan 6 under uppförandet. (Kamerareportage)



Karta från 1923 (kartan är en rekonstruktion över en framtida utformning). Avenyn har dragits fram till det nya monumentala Götaplatsen. Konstmuseet och konsthallen har uppförts. Även stadsteatern och konserthuset finns med på kartan, som planerade volymer. Dessa uppfördes inte förrän på 1930-talet. Fågelsången utgörs av ett grönt stråk.

Arbeten i samband med återinvigningen

Göteborgs Konstmuseum uppläts under utställningssommaren till jubileumsutställningens konstutställning. Det återinvigdes som museum år 1925. I samband med detta flyttades det Fürstenbergska galleriet (inklusive bl a Hasselbergs och Lefébres gipsgesimser) från Wilsonska flygeln (nuvarande Stadsmuseet) till Konstmuseets sjätte våning. Rumsplanen från Fürstenbergs hem i Palacehuset återskapades inte, men samlingen fick en hemliknande inramning. Plan 6 utformades i stort sett symmetriskt, med Fürstenbergs samling åt öster och skeppsredaren och donatorn Werner Lundqvists samling åt väster.

I samband med återinvigningen av Konstmuseet utfördes också vissa mindre förändringar av interiören på plan 5 och 6. Romdahl ville skapa intimare rum, vilket han åstadkom genom att förskjuta öppningar så att rummen inte längre låg i fil. Med profilerade dörrömfattningar ville Romdahl "ge rummen en lätt prägel av association med det som skulle utställas i dem". Dessutom rev han upp terracottagolven i Fürstenbergska galleriet och ersatte dem med parkett i syfte att lätta upp den spartanska inredningen.

Då Göteborgs Konstmuseum stod färdigt år 1923 fanns ovan varje valv i huvudfasaden en sköld med motiv i relief. Enligt uppgift var de tillverkade av skulptören Carl Milles. Dessa plattor togs ner år 1928, men dess fästen finns kvar på fasaden.

Götaplatsens färdigställande

Konjunkturen hade medfört kraftigt stigande byggkostnader, vilket gjorde att uppförandet av stadsteatern och konserthuset fick skjutas framåt i tiden. Under 1920-talet var arbetarrörelsen stark i Göteborg och när socialdemokraterna tog makten 1922 blev en av deras viktigaste frågor att ge alla tillträde

till den kultur som tidigare till stor del hade varit ett privilegium för de välbeställda. Därför blev färdigställandet av Götaplatsen och de på platsen planerade byggnaderna en viktig fråga.

Götaplatsen blev dock aldrig vad den ursprungligen var tänkt att bli. De ursprungliga idéerna om en arkitektonisk sammanhållen ensemble hade i början av 1930-talet förbytts i sin motsats. I tävlingen om konserthuset 1931 var man inne på helt andra spår än 1917: "[Pris]nämnden anser, att vida bättre fasadlösningar kunnat åstadkommas, om de tävlande känt sig mindre bundna av teaterns fasaduppdelning och i stället låtit denna i konserthuset bestämmas mera direkt av byggnadsuppgiften själv". ARES museum fick därmed aldrig sin avsedda upptakt.

Stadsteatern uppfördes 1934, efter ritningar av arkitekten Carl Bergsten. Göteborgs konserthus invigdes 1935, och uppfördes efter ritningar av Nils Einar Eriksson. I mitten av 1930-talet inneslöt nu dessa byggnader permanent Götaplatsen i väster och öster. Det nuvarande brunnskaret och statyn Poseidon, utförd av Carl Milles, placerades på Götaplatsen 1927 respektive 1931.

Kritiken

Götaplatsen och Göteborgs Konstmuseum kom att utsättas för hård kritik av den samtida arkitektkåren. Arkitekt Ragnar Östberg gick i spetsen för denna kritik och år 1924 upprättade han på uppdrag av Götaplatsberedningen ett förslag till en ny fondbyggnad i form av en stor kyrka mitt på torget. Östberg ansåg att Götaplatsen var orimligt stor och att Konstmuseets fasad var förödande. I och med sitt förslag ville han skapa ett mera slutet och enhetligt torg. År 1930 fattade dock stadsfullmäktige beslutet att försvara den ursprungliga planen.

Förändringar

Under årens lopp har Göteborgs Konstmuseum genomgått ett antal förändringar. De största förändringarna är de tillbyggnader som utfördes 1968 respektive 1996 samt förändringar av taket på 1970-talet respektive 2000-talet. Planlösningen i byggnaden från 1923 har genom åren till stora delar bevarats, även om vissa förändringar skett i form av enstaka nya mellanväggar.

1930-talet

Under 1930-talet skedde endast mindre förändringar. Skyddsrum anordnades år 1939 i den västra delen av plan 3,5, (rum 3135 m fl) innebärande att fönster sattes igen i ett par tidigare magasinsutrymmen.

1940-talet

Under 1940-talet utfördes en mindre renovering av museet, det är dock oklart exakt vad som utfördes. En större förändring skedde däremot i fasaden mot syd år 1946 där fönstren mot Skulpturhallen öppnades ner till sockeln, efter ritningar av Sigfrid Ericson. Ljusinsläppet till Skulpturhallen ökade markant.

1950-talet

Det innersta av de västliga utställningssalarna på plan 4 stängdes år 1953 för att bli tecknings- och grafikrum (rum 3222). Flera salar renoverades, bla målades de Fürstenbergiska rummens väggar grå. Sannolikt byttes även den befintliga hissen i det östra trapphuset ut mot en ny hiss.

I början på 1960-talet ska ett takläckage ha orsakat skador i bl a Fürstenbergiska galleriet som renoverades.

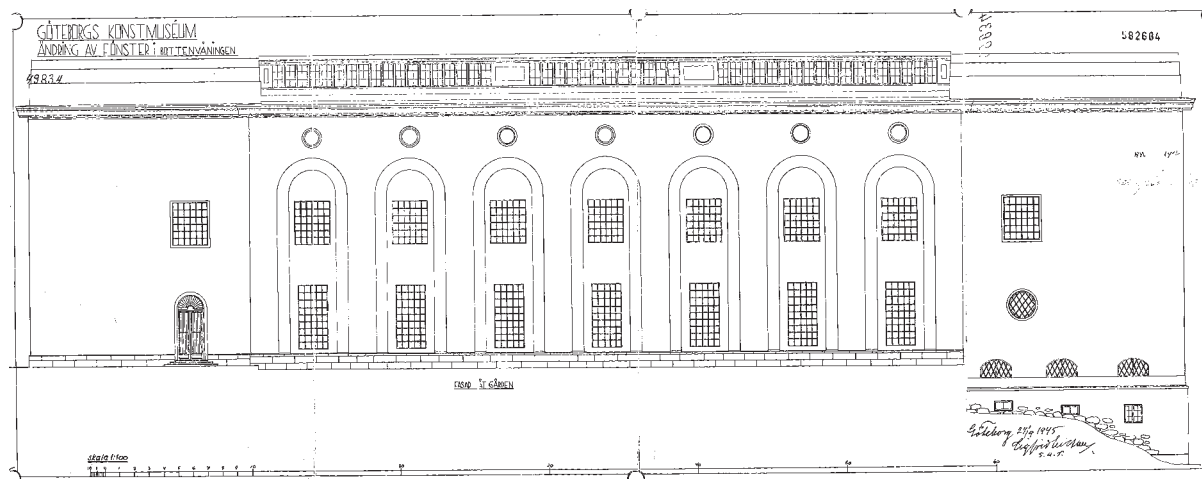
1960-talet

Whites tillbyggnad

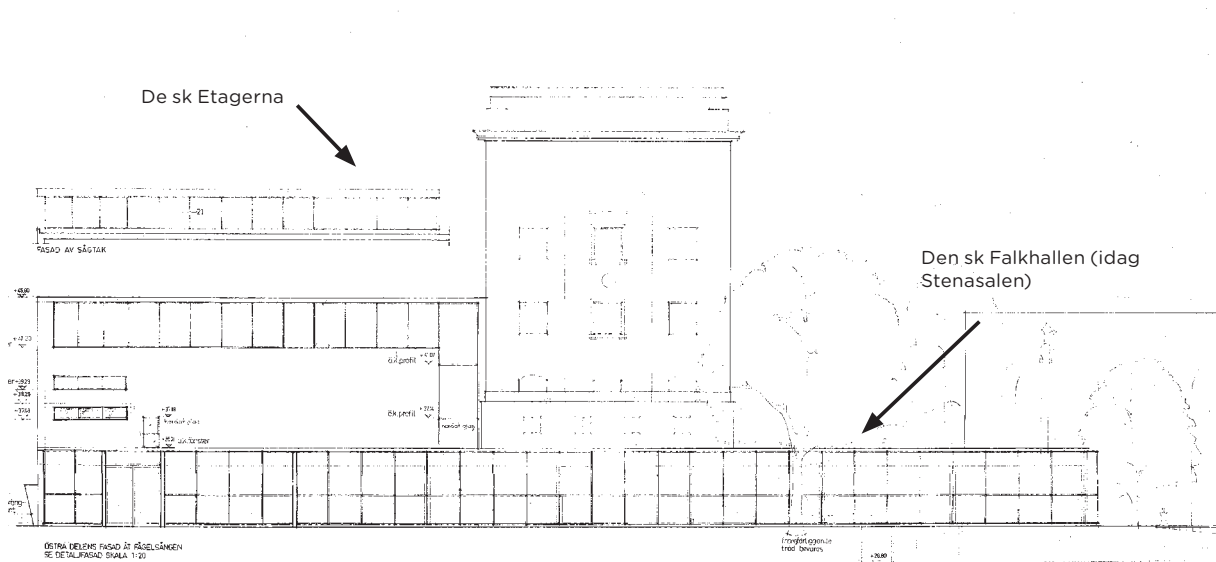
På 1960-talet hade museet blivit trångbott. Redan år 1945 hade Ericson fått i uppdrag att skissa på en utbyggnad av Göteborgs Konstmuseum. Samma år tog även intendent Axel Romdahl och Carl Nordenfalk vid Konstmuseet fram ett förslag till en flygel i sydöst. Av dessa planer blev dock inget realiserat. Det kom att dröja till år 1968 innan en tillbyggnad utfördes, och då efter ritningar av Rune Falk vid White arkitekter.

Tillbyggnaden av Göteborgs Konstmuseum föregicks av många bearbetningar och tävlingar. Diskussionerna gällde hur Götaplatsen skulle avslutas och bli till en enhet och hur museet skulle kunna få en bättre publikkontakt. Slutligen fick Rune Falk uppgiften att foga en modern flygel till Konstmuseets monumentala tegelmassa. Museets östra gavel betraktades som ett olöst problem: där slutade den pampiga terrassanläggningen och lät bygget löpa rakt ner i terrängen. Det var i detta "ofärdiga" hörn som Falk såg en möjlighet att passa in den rumsvolym som museet behövde och samtidigt ge den östra gaveln en avslutning nedåt, ett plan att vila på.

Nybyggnaden skulle inte bara lätta på trångboddheten i Konstmuseet, den skulle också öppna en genväg förbi de många trapporna. Tillbyggnaden bestod i en långsmal hallbyggnad utmed Fågelsången och en terrasserad Etage mot syd. I hallbyggnaden placerades ingång till en ny restaurang och till de nya utställningslokalerna. Entrén kom dock av många besökare att uppfattas som endast



Ericsons ritningar till utvidgning av fönster i sydfasaden från 1945. (SBK)



Tillbyggnadsritning signerad Rune Falk år 1965, fasad mot Fågelsången. (SBK)

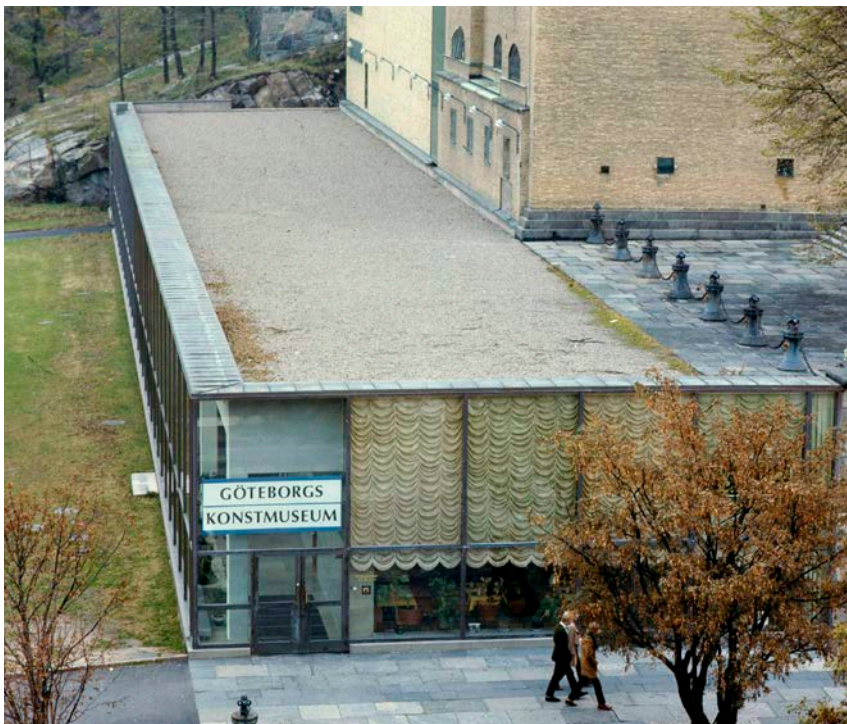


Foto från år 1970 som visar Rune Falks tillbyggnad från 1968 innehållande Stenasalen/Falkhallen. Dagens rundade veranda tillkom år 1999. (Kamerareportage)

entré till restaurangen och merparten av besökarna fortsatte att använda entrén till Skulpturhallen. I den sk etagebyggnaden förlades utställningslokaler samt konservatorsateljé, magasin och uppackeringsrum.

Tidstypiskt glasades bottenplanet upp mot Fågelsången. De tre etagevåningarna mot söder fick fasader av gult maskinslaget tegel med ett sågtandstak för ljusinsläpp. Hela tillbyggnaden kom att präglas av tidens strukturalistiska ideal där de stora utställningssalarna försågs med skjutbara

väggar för flexibilitet och föränderbarhet. De rullande väggsektionerna fick stor uppmärksamhet såväl nationellt som internationellt. Tillbyggnaden erhöll pris för bästa byggnad i Göteborg av Per och Alma Olssons fond.

I samband med tillbyggnaden anslöts Göteborgs Konstmuseum också till fjärrvärme. Ytterligare förändringar som utfördes var att den äldre källardelen på plan 3 gjordes om till grafikutställning (rum 3006) och arbetsrum (bl a rum 3101-3107) samtidigt som ett nytt klimatsystem installerades.

1970-tal

Ny mur

År 1971 uppfördes en tegelmur kring gården i söder. Det fanns även tankar om att iordningställa en skulpturgård i söder, men detta kom aldrig att utföras.

Nya kontors- och personalutrymmen

År 1973 skedde en invändig ombyggnad då den på 1960-talet inredda grafikutställningen och arbetsrummen på plan 3 gjordes om till personalrum. Ändringen innebar ett antal nya mellanväggar. Även på plan 3,5 utfördes vissa arbeten där ett lunchrum samt WC inreddes i den västra delen (rum 3104 mfl). På plan 4 gjordes en tidigare sal för tillfälliga utställningar (rum 3301, 3303 och 3305) om till kontor, innebärande nya mellanväggar.

Takombyggnad

År 1975 utfördes en ombyggnad av yttertaket vilket innebar att det befintliga taket kompletterades med en ny stålstomme med ny takbeläggning över södra delen där lanterninerna byggdes igen. Enligt uppgift skall det fortsatt ha varit kvar glas och dagsljusinsläpp i lanterninerna mot norr. Det var vid denna takombyggnad som det befintliga fönsterbandet mot söder, inklusive befintlig balkong av gallerdurk, tillkom.

Fürstenbergska galleriet

I samband med takomläggningen fick det Fürstenbergska galleriet svåra vattenskador. I och med reparationerna gick man till botten med ursprungsrummens utseende, och de tidigare grå salarna målades nu i enighet med originalet röda. Samtidigt målades väggarna i rummen med 1700-talskonst om i en grågrön nyans.

1980-tal

År 1985 sattes brandklassade stålpartier, samt nya partier av oxiderad mässing, in i den äldre delen av museet i alla utställningsplan.

Nålfiltsmatta i etagen från 1968 ersattes med en cork-o-plastmatta.

1990-tal

Tillbyggnad i stödmuren 1996

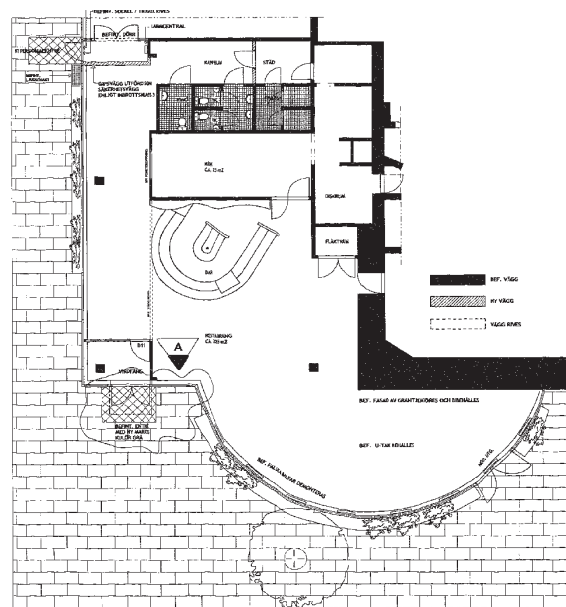
Redan på 1980-talet hade diskussioner om ytterligare en tillbyggnad av Göteborgs Konstmuseum uppstått till följd av ökade behov av lokaler och bättre tillgänglighet. År 1996 skedde en större tillbyggnad efter ritningar av arkitektkontoret Erséus Frenning Sjögren. Genom en tillbyggnad/underbyggnad i stödmuren skulle entrén flyttats ner

närmare Götaplatsen och målet var att åstadkomma en enklare väg upp i huset. En öppning togs upp i stödmuren mot Götaplatsen och konstnären Pål Svensson utformade grindar i järn och brons som fick pryda den nya entrén. I tillbyggnaden förlades entréhall och utställningsytor, Hasselblad Center, museibutik mm. Den nya entréhallen och Hasselblad Center utformades med kalkstensgolv och gjutna kassetak.

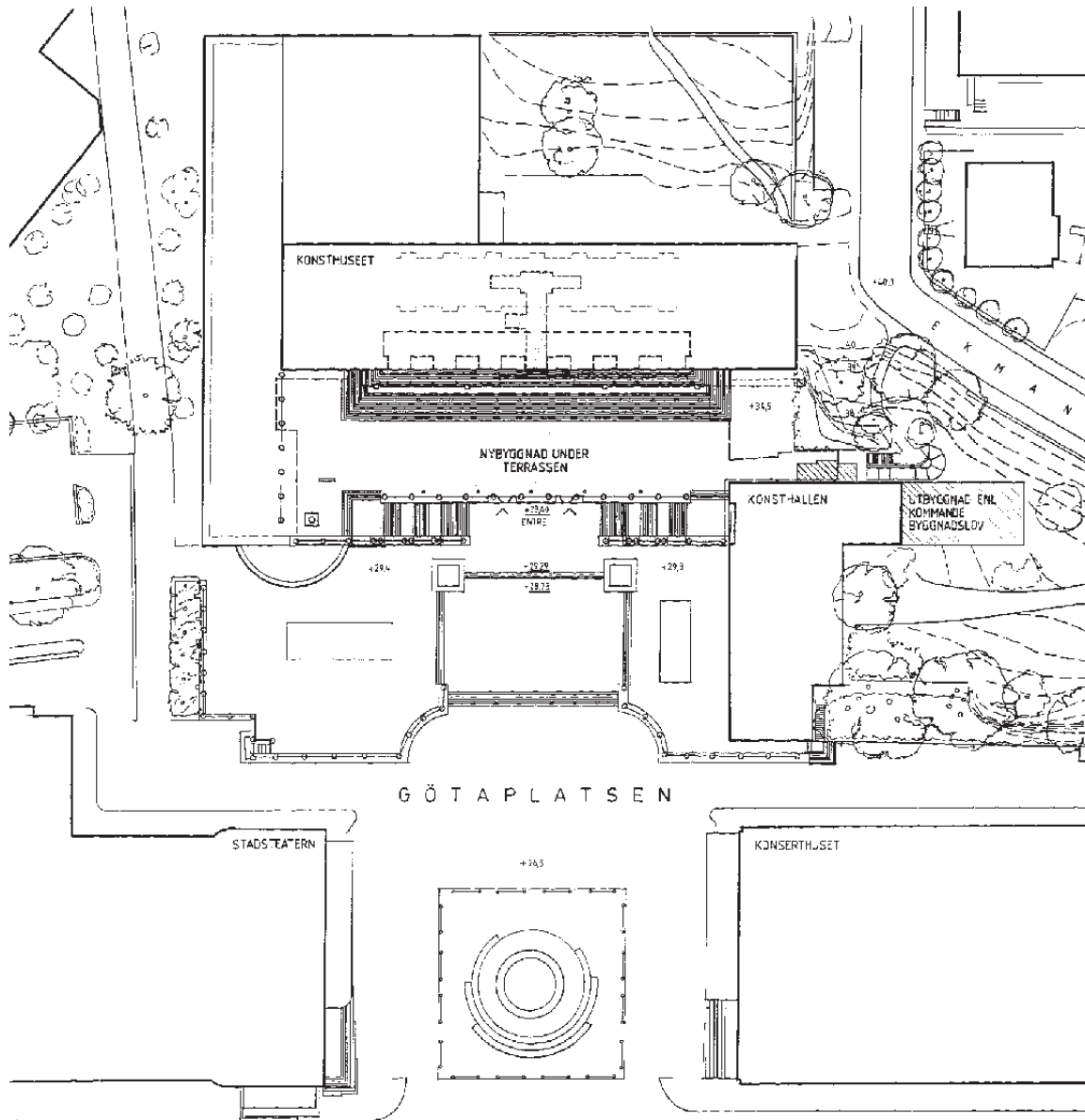
För att skapa en enklare väg från den nya entrén och vidare upp i huset var en tidig tanke att sätta in rulltrappor som skulle föra besökaren från entréhallen på plan 2 upp till Skulpturhallen på plan 3,5. Av tekniska skäl fick dock denna lösning överges. Istället innebar ombyggnaden en ny kalkstenstrappa. Den nya kalkstenstrappan kom att skära rakt igenom skulpturhallen och därmed påverka rummet och dess funktion i hög grad. En ny hiss installerades vilken bland annat tog ett fd kapprum i plan 3,5 i anspråk.

Restaurang Fond

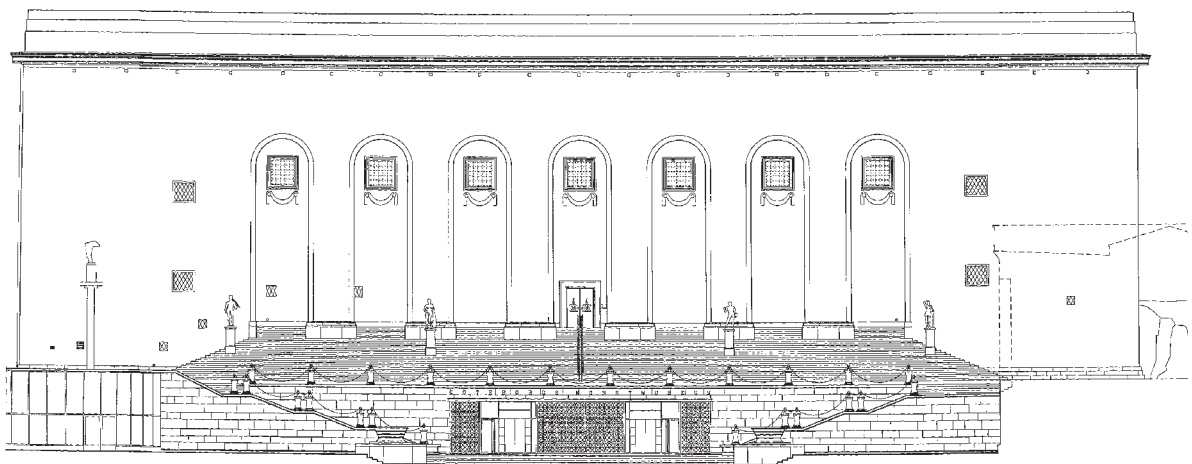
År 1999 öppnade Restaurang Fond i tillbyggnaden från 1968. Detta medförde en ombyggnad, bl a med ny planlösning. Restaurangen fick dessutom ett nytt exteriört uttryck med en inglasad veranda mot Götaplatsen som utfördes efter ritningar av arkitekt Hans Trädgårdh. Samtidigt togs en ny personalentré upp i 1960-talsbyggnadens glasfasad mot Fågelsången.



Ombyggnadsritning från 1999 som visar restaurangens nya inglasade veranda med sin karakteristiska runda form. (SBK)



Situationsplan från 1994 som visar tillbyggnaden under terrassen. (SBK)



FASAD MOT GÖTAPLATSEN

Tillbyggnadsritning från 1994 som visar ny öppning i stödmur. (SBK)

Fürstenbergska galleriet

Enligt uppgift har Fürstenbergska galleriet renoverats år 1999.

2000-tal*Ny detaljplan*

Under 1990-talet hade ytterligare tillbyggnader av Göteborgs Konstmuseum diskuterats. Då en detaljplan över villorna i Lorensberg togs fram år 2006, i syfte att skydda dessa, togs även den södra delen av museitomten med. Detaljplanen var på den södra delen av museets tomt anpassad till ett förslag till tillbyggnad som arkitekt Pelle Frenning skissat på. Här planerades för en nybyggnad i fyra plan som skulle dockas till den äldre byggnaden. Denna tillbyggnad kom dock aldrig att utföras.

Diverse övriga ändringar

År 2006 installerades en plattformshiss i Etagen, tillbyggnaden från 1968. Här sattes även en ny mellanvägg mellan etagerna upp. Detta kom att avskärma överblickbarheten i rummet. I den äldre byggnaden tillkom på plan 4 ett entesolplan i kontorsrummen (rum 3201 mfl).

Under 2000-talet har flera mindre exteriöra förändringar av Göteborgs Konstmuseum utförts. År 2007 byttes stålprofiler och isolerglas på fönsterpartierna till Stenahallen på grund av stora korrosionsproblem. Även glaskassetterna i sågtandstaket renoverades samtidigt. Några år senare monterades även nya gardiner i sågtandstaket för att täcka dagsljusinsläppet.

År 2008-2009 installerades en ny klimatteknisk anläggning i konstmuseets huvudbyggnad vilket exteriört bl a innebar ett nytt yttertak av TRP-plåt med isolering över den norra delen. Detta medförde igensättning även av de norra lanterninerna. De äldre fönsterbågarna till de vertikala lanterninerna mot söder är avhängda. Samtidigt utfördes en invändning renovering som bl a innebar ny belysning och UV-filter på fönstren. Nu drogs också hissen upp till vinden (denna hade tidigare slutat på plan 6). Detta gjorde att trappan mellan plan 6 och vinden inte längre kom att användas. Inom ramen för arbetena nytillverkades även nya radiatorskydd till rum 3304, 3305, 3311 och 3312 på plan 5.

Under år 2010 restaurerades dessutom takfrisen av betong på huvudbyggnadens norra fasad (mot Götaplatsen). År 2010 tilläggsisolerades och omlades Stenasalens tak.

I samband med att restaurangen Mr P öppnade år 2012 skedde exteriöra förändringar i terrassmuren mot Götaplatsen. En ny öppning togs upp i terrassmuren för entré samt fönster. Två år senare öppnade även restaurang Toso i Fonds gamla lokaler. Detta medförde vissa förändringar av planlösningen.

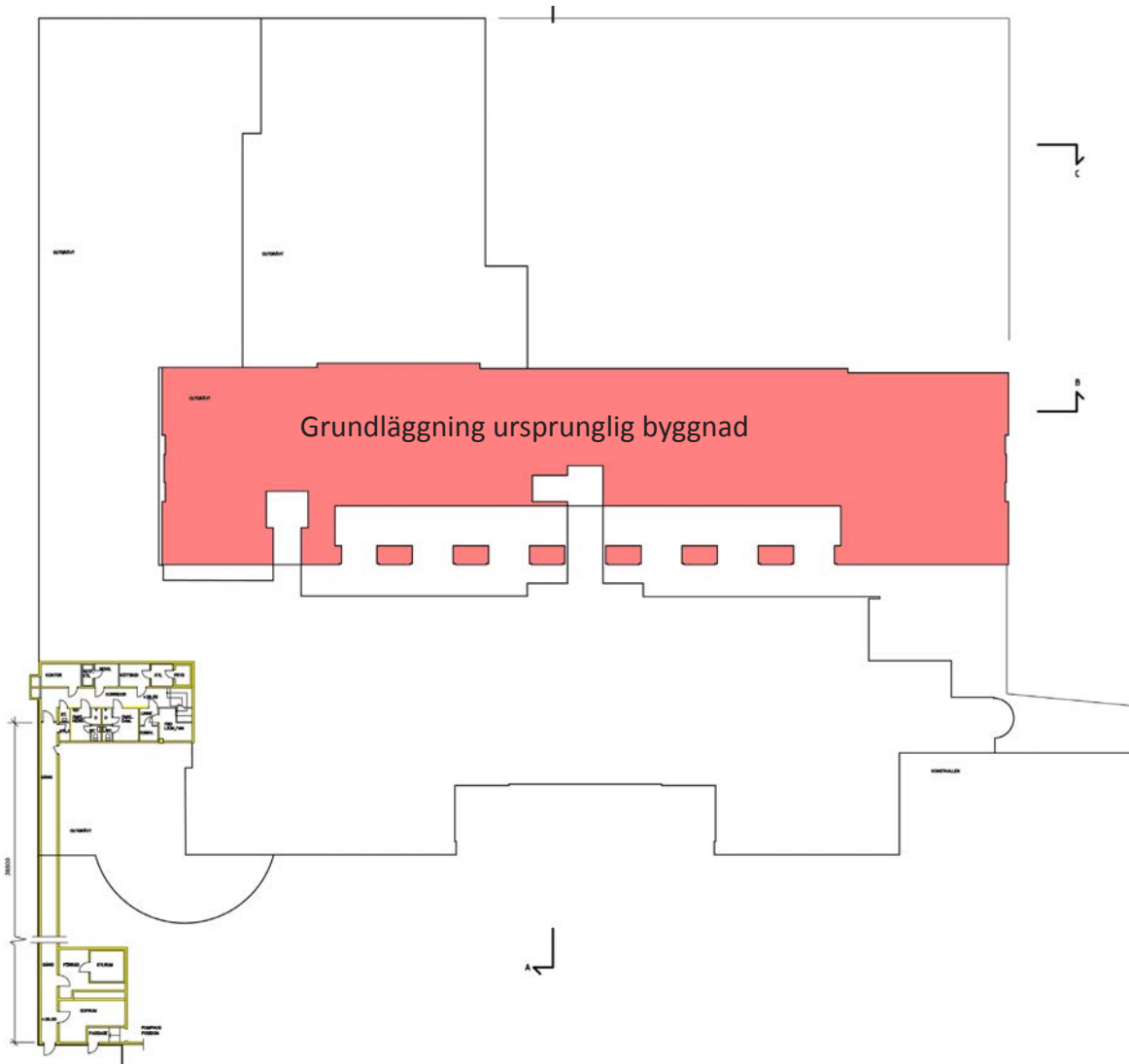
År 2015 skedde ett utvändigt underhåll av den äldre byggnaden som bl a fogades om partiellt, likaså renoverades fönstren.

Ålderslegend

Illustrationerna på de kommande sidorna utgör en ålderslegend där ålder på murar, väggar och öppningar anges.

Sammanfattande ålderslegend

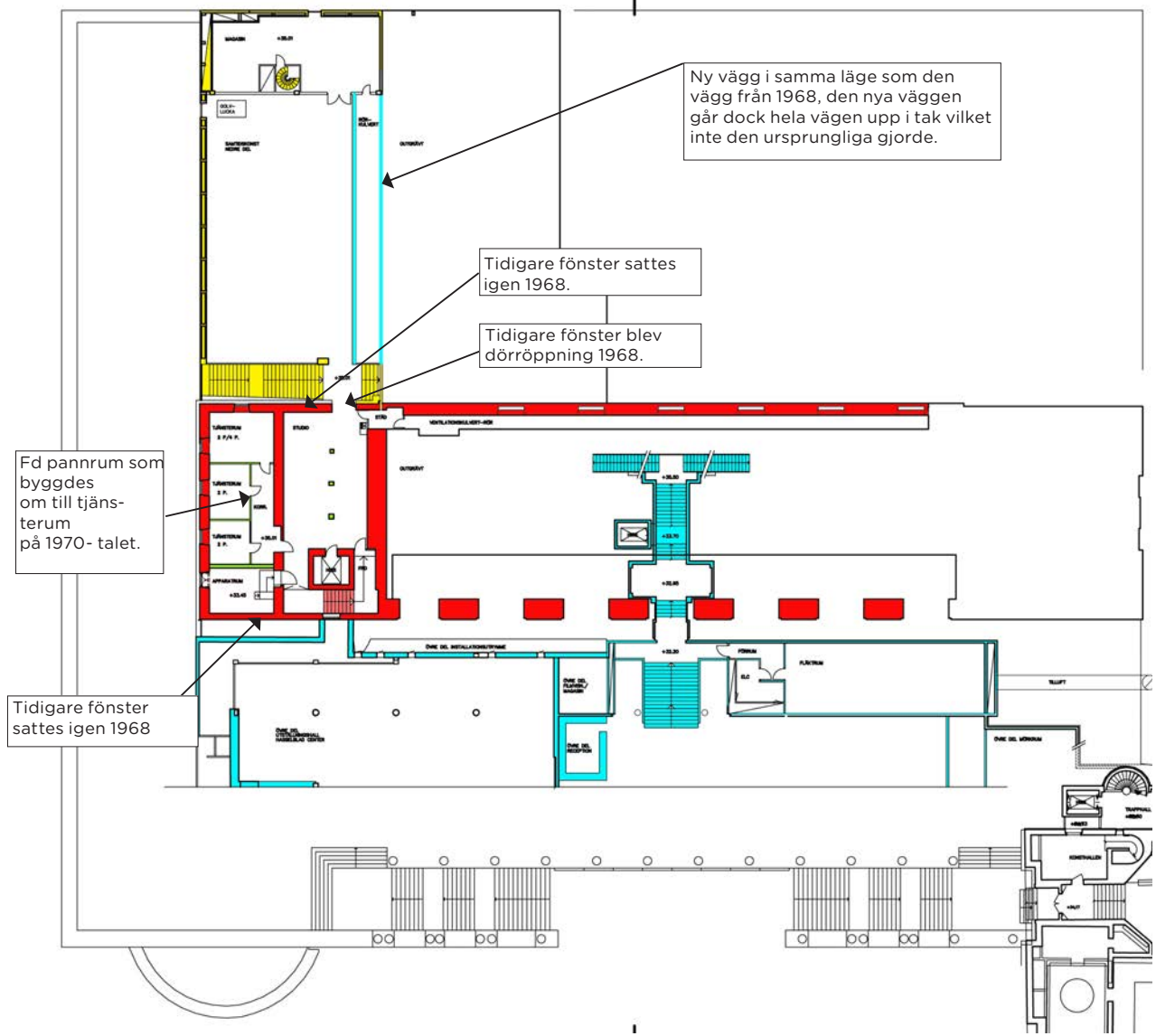
Ålderslegend, Plan 1



- 1923
- 1939
- 1968
- 1973
- 1990-tal

Den del av plan 1 som innehåller restaurangens utrymmen tillkom vid tillbyggnaden år 1968 (gulmarkerad).

Ålderslegend, Plan 3



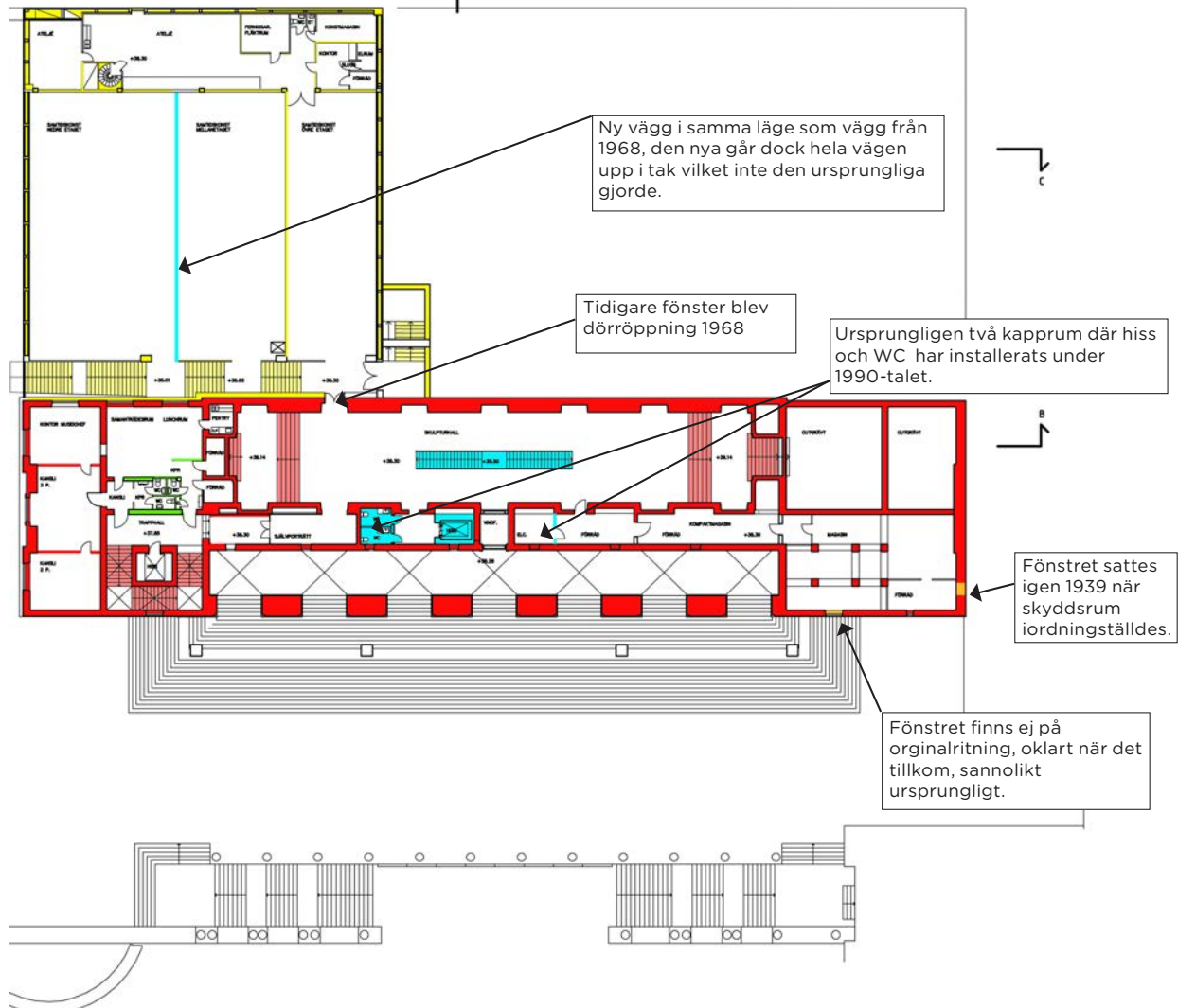
- 1923
- 1939
- 1968
- 1973
- 1990-tal

Ursprungligen låg den äldre byggnadskroppens pannrum i plan 3. Pannrummet kom dock att byggas om till tjänsterum och Studio på 1970-talet vilket påverkade planlösningen.

När tillbyggnaden från 1968 uppfördes medförde detta att en tidigare fönsteröppning i den ursprungliga byggnaden gjordes om till dörr samt att en fönsteröppning sattes igen.

Den nya entrén till Konstmuseet från 1990-talet medförde en lång trappa som skär rakt igenom den äldre byggnaden.

Ålderslegend, Plan 3,5

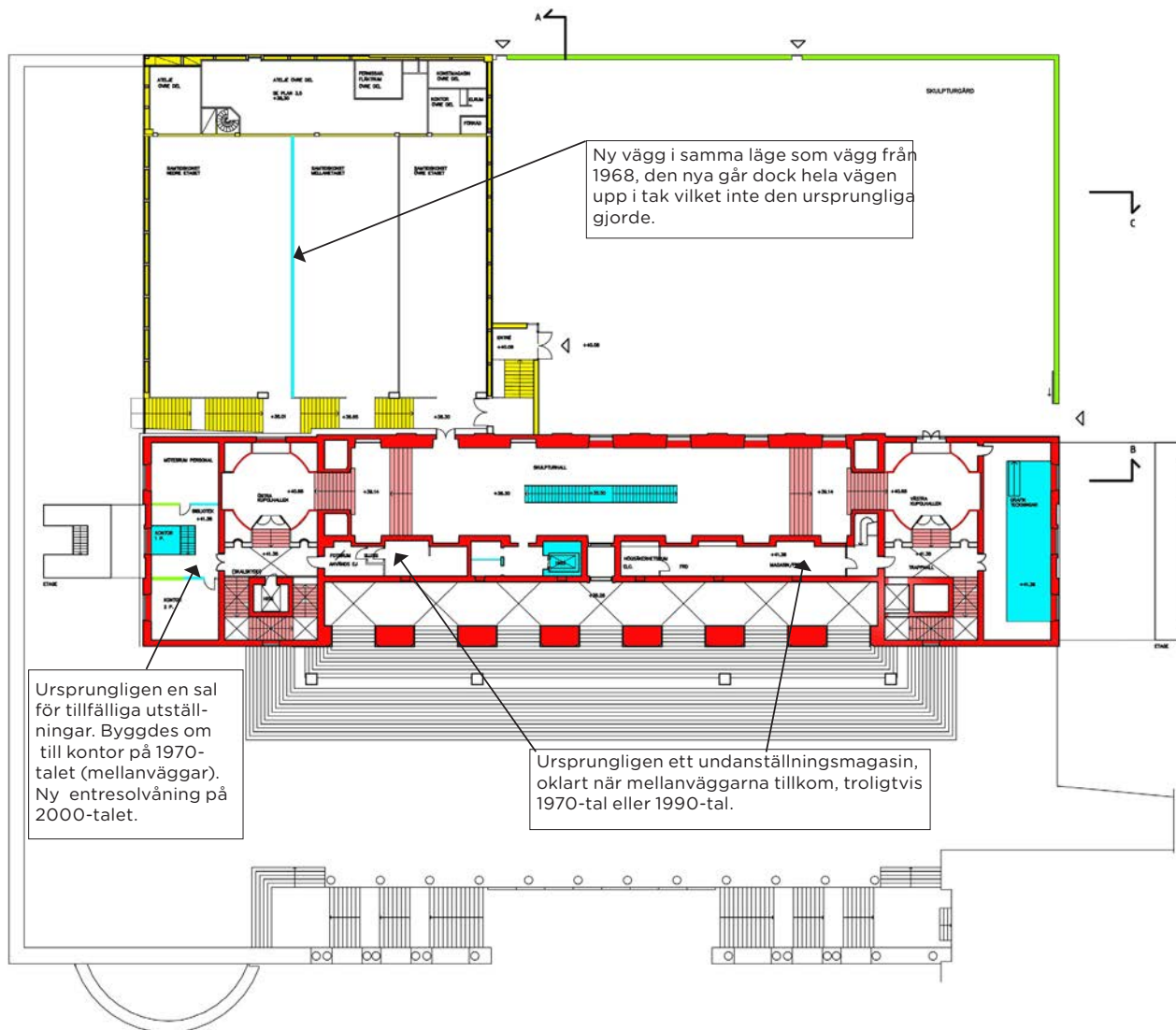


- 1923
- 1939
- 1968
- 1973
- 1990-tal

Planlösningen i den ursprungliga byggnadskroppen är till stora delar bevarad intakt med undantag för mindre förändringar i de fd kapprummen samt nuvarande lunchrum. Skulpturhallen är mycket välbevarad, med undantag för den nya trappan från 1990-talet.

Även i tillbyggnaden från 1968 är planlösningen välbevarad, dock med undantag för att en tidigare halvvägg ersatts med en vägg som går upp till tak på 1990-talet.

Ålderslegend, Plan 4

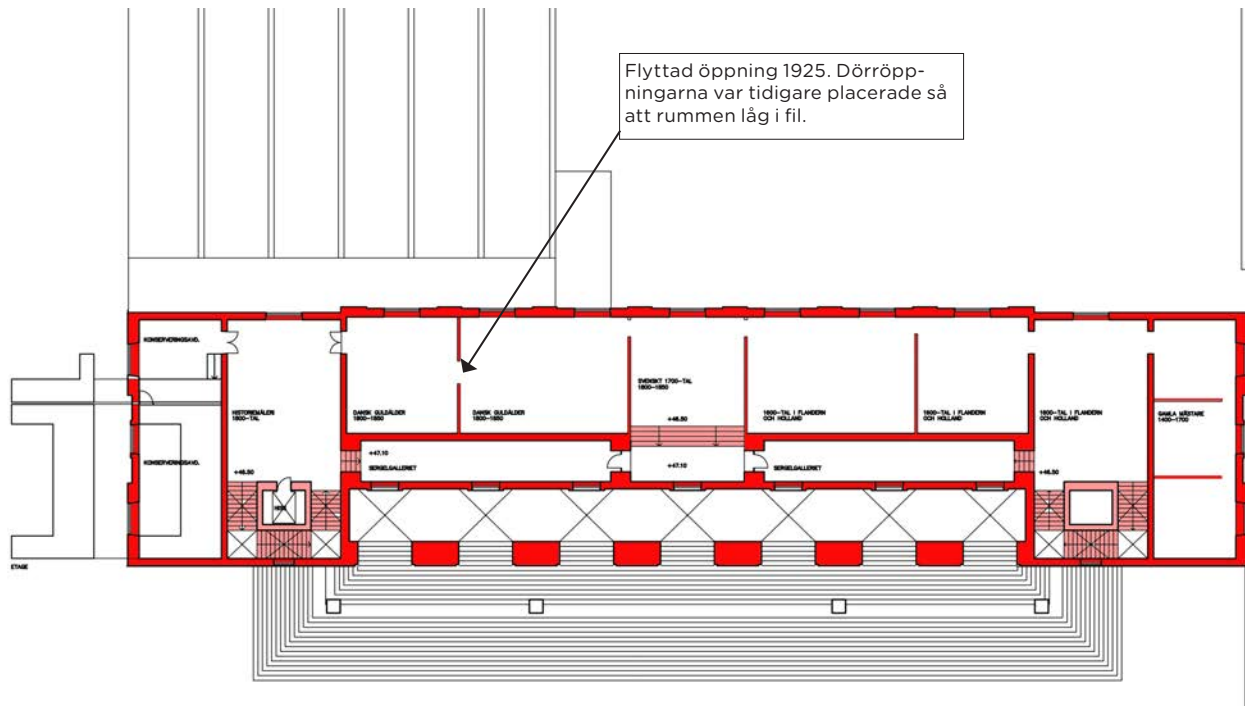


- 1923
- 1939
- 1968
- 1973
- 1990-tal

Planlösningen i den ursprungliga byggnadskroppen är till stora delar bevarad intakt med undantag för mindre förändringar i kontorslokalerna.

Även i tillbyggnaden från 1968 är planlösningen välbevarad, dock med undantag för att en tidigare halvvägg ersatts med en vägg som går upp till tak på 1990-talet.

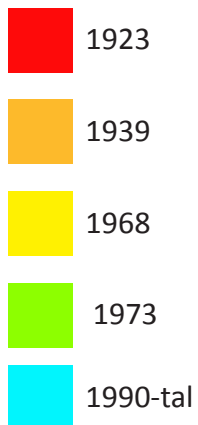
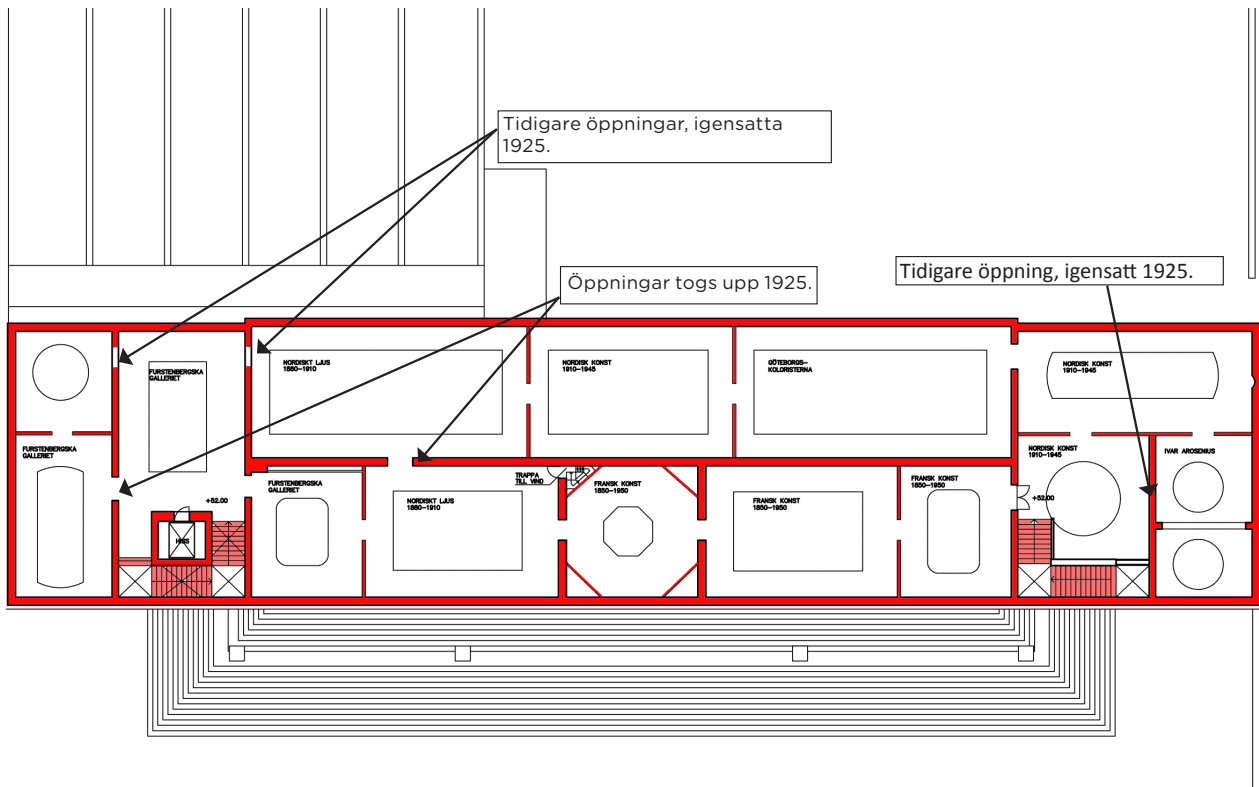
Ålderslegend, Plan 5



- 1923
- 1939
- 1968
- 1973
- 1990-tal

Plan 5 har en intakt bevarad planlösning med undantag för att en dörröppning flyttades till ett förskjutet läge redan år 1925.

Ålderslegend, Plan 6



Plan 6 har en intakt bevarad planlösning med undantag för att ett antal nya öppningar togs upp och ett antal befintliga öppningar sattes igen redan år 1925.

Översiktlig nulägesbeskrivning



Göteborgs Konstmuseum är beläget på Götaplatsen och utgör ett mäktigt fondmotiv från Kungssportsavenyn.

Stadsbyggnadssammanhang

Göteborgs Konstmuseum är placerat i ett känsligt stadsbyggnadssammanhang med Götaplatsen mot norr och Lorensbergs villastad mot syd.

Götaplatsen har, i enlighet med Albert Lilienbergs stadsplan från 1910, en symmetrisk och långsmal planform som avgränsas av Konstmuseet, Konsthallen, Stadsteatern och Konserthusets fasadliv. Platsen har en tydlig prägel av monumentalt torg. Platsbildningens center markeras av Poseidonstatyn. Götaplatsen är enhetligt utformad och har en genomtänkt tyngd. Konstmuseets norra fasad utgör avslutningen på Kungssportsavenyn och fungerar som en viktig fond på Götaplatsen och som ett ostört blickfång utmed hela Kungssportsavenyn. Byggnadshöjderna bildar en successiv stegring upp mot Konstmuseet, vilket förstärker Konstmuseets monumentala verkan. Byggnaderna har alla en likartad behandling mot Götaplatsen med enkla

och stora kubiska volymer, flacka tak och markerad takfot. Likaså är det gula teglet och inslag av exklusive material gemensamt för byggnaderna.

Mot syd gränsar Konstmuseet till Lorensbergs villastad, ett område som bebyggdes med stora och påkostade privatvillor på 1910-talet. Området utmärks av sin organiska stadsplan med slingrande gator och den påkostade tegelarkitekturen med tydliga nationalromantiska drag och hög materialkvalitet i såväl helhet som i detaljer. Den kraftigt kuperade terrängen har stora nivåskillnader som ger området en naturlig och pittoresk karaktär. Villaområdet sammanbinds av slingrande gator med naturstenstrappor och öppna platser. Den yttre miljön är mycket välbehållen och stadsplanen är ett ypperligt exempel på den stadsbyggnadskonst som slog igenom på 1910-talet.



Terrassmurarna i förgrunden och Konstmuseet med sina arkadbågar i bakgrunden.

Exteriör, äldre delen

Göteborgs Konstmuseum är uppfört i en tidstypisk stram och monumental 1920-talsklassicism med antika förebilder. Dess utformning är baserad på geometriska grundformer med en symmetriskt uppbyggd huvudfasad.

Sockel och trappor

Terrassen och trapporna av huggen granit samt de stensatta ytorna utgör ett kraftfullt fundament till Konstmuseet, som också förstärker det storslagna formspråket. De ursprungliga gjutjärnspollarna med järnkedjor finns kvar än idag. Det är under denna terrass som tillbyggnaden från 1996 finns. Hela terrassen och trapporna demonterades och återmonterades likt ursprunget och är till stora delar välbevarad från 1923. Dock har det tillkommit moderna räcken i trapplöpen som inte är anpassade till miljöns kulturhistoriska karaktär. Av äldre bilder att döma fanns ursprungligen inga räcken. De bastanta stenbaser vid foten av trapporna, där ursprungligen två kraftiga postament med eldfat stod, finns kvar men postamenten är ersatta av två blomsterurnor i gjutjärn. Urnorna tillkom troligtvis kring 1970-talet. I anslutning till arkadgången har det också tillkommit nya granitstenar för fasadbelysning. På trappan framför arkadbågarna står L Rasmussens bronsskulpturer från 1929 med antika förebilder. Konstmuseet vilar på en låg och trappad granitsockel.

Fasad

Fasaden är klädd med handslaget gult tegel och murad i munkförband. Detta ger byggnaden en stark anknytning till den Göteborgska tegelarkitekturen. Det smala teglet och de tjocka tegelfogarna bidrar till byggnadens monumentalitet och skapar en illusion av ytterligare storslagenhet. I fasaden sitter ett antal ursprungliga ventilationsgaller, men även enstaka moderna.

Den pampiga huvudfasaden är tämligen avskalad, men bryts upp av en klassicerande fasaddekor i form av sju höga valvbågar. Bakom dessa formas en välbevarad arkadgång med kryssvalv i tegel. På arkadbågarnas insida sitter än idag de ursprungliga belysningsarmaturerna. Golvet i arkadgången är stenlagt i cirkulärt mönster.

Motivet med arkader återkommer i den södra fasaden, men här som sju stycken rundbågeformade nischer. Ovan dessa finns fasaddekor i form av sju stycken runda gjutjärnsmedaljonger med facklor. Den södra fasaden är inte lika storslagen som huvudfasaden, men präglas ändå av såväl 20-talets ideal som en hög grad av monumentalitet, bland annat genom den svagt utskjutande mittrisaliten. Mot den södra fasaden ansluter tillbyggnaden från 1968. Entrén till etagen utgör idag ett avvikande inslag som är illa anpassat till Konstmuseets karaktär.



Huvudfasad mot Götaplatsen.



Arkadgången med kryssvalv i tegel och mönsterlagt golv.



Detalj av tegelfasad.



Festong i sten under ett ursprungligt fönsterparti av brons.



Sydfasaden sedd från Dicksonsgatan i Lorensbergs villastad.

Gavlarnas fasaddekor består huvudsakligen av gjutjärnsdekor samt rundbågeformade nischer. Den västra gaveln utgör ett särskilt värdefullt blickfång när man rör sig upp för Ekmansgatan.

Fönster

Fönstren spelar en stor roll som dekor i den i övrigt sparsmakade fasaden.

Fönster i arkadgång och huvudfasad

I arkadgången sitter mot plan 3,5 fem stycken ursprungliga små 1-lufts-fönster av gjutjärn. Fönsteromfattningarna är murade. Mot plan 5 sitter sju stycken större och ursprungliga småspröjsade fönster i brons med dekor i spröjsmötena. Fönsteromfattningarna av sten är vackert profilerade. Under fönstren smyckas fasaden av ursprungliga och kraftiga festonger i sten. Mot trapphusen sitter två stycken ursprungliga spröjsade 1-lufts-fönster av gjutjärn med utanpåliggande, moderna, galler. Därtill finns ytterligare **fyra** spröjsade 1-lufts-fönster, ursprungliga i gjutjärn.

I samband med ombyggnaden 1996 tillkom tre fönsteröppningar i stödmuren. Dessa fönsteröppningar har ersatt var sitt stenblock och har dubbla fönsterbågar. Den yttre utgörs av ett 1-lufts-fönster som är kopparklätt medan den inre är av trä.



Västra gaveln.



Dekor av gjutjärn på västra gaveln.

Fönster i sydfasad

Mot plan 4 sitter sju stycken moderna och spröjsade fönster av aluminium. Fönsteromfattningarna är murade. Fönsterbänkarna av skiffer är från 1940-talet då öppningarna förstörades. Mot plan 5 sitter ursprungliga kvadratiska och spröjsade 1-lufts-fönster av gjutjärn. Mot öst finns även ett runt fönsterparti som vetter in mot kupolhallen (modernt). Mot plan 7, vindsplanet, sitter ett senare tillkommet fönsterband (från 1975).

Fönster i västfasad

Mot våning 4 sitter tre stycken senare 1-lufts-fönster av lackad aluminium med falska spröjs. Fönstersmygarna är slammade. Mot våning 5 sitter tre stycken ursprungliga gjutjärnsfönster med vädringsluckor. Även här är fönsteromfattningarna slammade.

Fönster i östfasad

Mot våning 3 sitter fyra stycken ursprungliga och spröjsade 2-lufts-fönster av trä. Mot våning 3,5 sitter tre stycken ursprungliga och välvda 2-lufts-fönster av gjutjärn. Mot våning 4 och 5 sitter kvadratiska fönsterpartier av gjutjärn, mot våning 4 i originalutförande medan de mot våning 5 är bytta under senare tid. Fönsteromfattningarna är slammade.

Dörrar

Den ursprungliga entréporten på norra fasaden är placerad i huvudfasadens mittaxel, i arkadgången, och utgörs av en pardörr av brons med ornamentik med antika förebilder, utförd av Carl Milles. Omfattningen av sten är profilerad.

Entrén från 1996 är placerad i terrassmuren i norr och utgörs av stora glasade partier i stålprofiler. Entrén smyckas av konstnären Pål Svenssons grindar i järn och brons.

I den södra fasaden sitter en ursprunglig rundbågeformad port av gjutjärn med dekorativt utformat överljusfönster samt naturstenstrappa.

Till restaurang Mr P sitter ett modernt aluminiumparti och mot restaurang Toso sitter moderna parportar av lackat trä.



Den ursprungliga huvudentrén bestående av en parport i brons.



Ursprunglig pardörr av gjutjärn i sydfasaden.



Detalj av den södra fasaden.



Östra gavelfasaden.



Entrén från 1996 i terrassmuren pryds av Pål Svenssons grindar i järn och brons.



Entré till restaurang Mr P.



Konstmuseets tak härstammar från takomläggningar som utfördes år 1975 respektive år 2008.

Tak

Runt hela byggnaden löper en kraftfull takgesims med kvadratiska betongornament. Fasaden avslutas uppåt av en hög takfot med enkla tegelband. Fönsterbandet mot syd tillkom år 1975.

Taket är ombyggt år 1975 och 2008 och utgörs idag av ett svagt fallande modernt plåttak belagt med aluminiumplåt samt med en krönplåt av koppar. Lanterninerna som tidigare släppte in dagsljus på plan 6 är inte längre synliga utifrån.



Detalj av takfot, fasad mot Götaplatsen.



Rune Falks tillbyggnad mot Fågelsången med sin uppglasade fasad.

Exteriör, 1960-talstillbyggnaden

Tillbyggnaden från 1968 möter besökaren på terrassen framför den äldre museibygnaden som en lång och uppglasad hallbyggnad med en rundad glasveranda (från 1999). Det flacka taket är belagt med singel och fungerar som en förlängning av Konstmuseets terrass. Med tillbyggnaden sökte arkitekten att passa in den rumsvolym som museet behövde och samtidigt ge den östra gaveln en avslutning nedåt. Tidigare slutade den pampiga terrassanläggningen här. På det flacka taket har det 2013 uppförts en tillfällig uteservering med bar. År 2017 tillkom här även en utvändig hiss. Uteserveringen och hissen utgör främmande inslag i miljön.

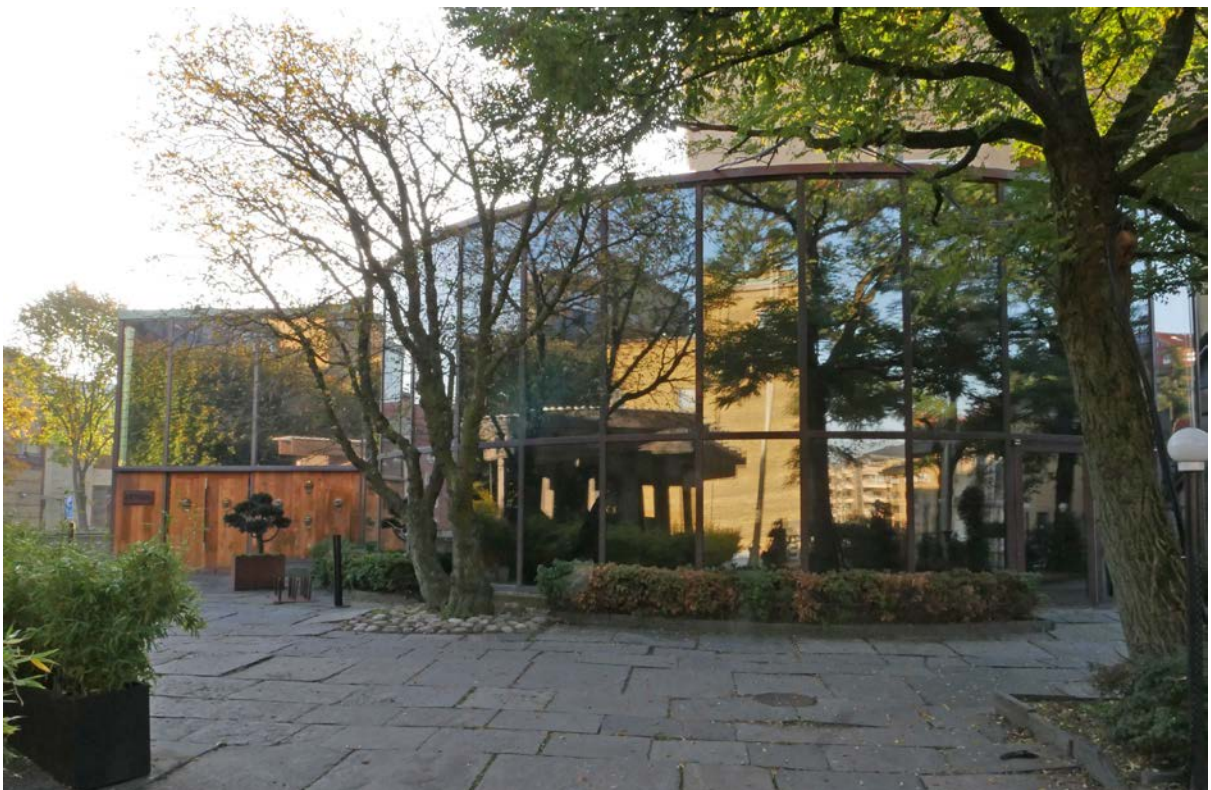
Då tillbyggnaden uppfördes 1968 fungerade den som en genväg förbi de många trapporna. Entrén i tillbyggnaden innebar att museet istället kunde nås från terrassen. Denna förlorade dock sin funktion i samband med den nya entrén från 1996. Idag nås de två restaurangerna Toso och Mr P från terrassen.

Den uppglasade hallbyggnaden sträcker sig i sin fulla längd utmed Fågelsången på östra sidan av museet. Den böljande glasarkitekturen kontrasterar mot Konstmuseet, men utan att förta dess monumentalitet. Stålpartierna byttes år 2007. Entréerna mot de två restaurangerna utgörs av dels en modern pardörr av trä och dels ett modernt aluminiumparti. Entréer från Fågelsången utgörs av aluminiumpartier, varav ett är original och det andra från 1990-talet.

1960-talsbyggnaden har mot sydöst terrasserats upp mot det gamla museet. Denna terrasserade byggnadskropp (Etagen) står på en låg stensockel och är utformad i gult tegel med ett slutet intryck likt den äldre delen, men med ett för 1960-talet tidstypiskt modernistiskt uttryck med långa fönsterband mot öst. I övrigt sker dagsljusbelysningen huvudsakligen genom det formgjutna sågtands-takets fönster (**moderna**). Mot väst och gården finns en lägre entrébyggnad, även den med tegelfasad.



Etagens sågtandsformade tak med fönster för ljusinsläpp.



Den rundade verandan från 1999 och entrén till restaurang Toso.

Interiör, äldre delen & entréhall

Interiören i den ursprungliga byggnaden är förankrad i 1920-talsklassicismen, men synes även ha förebilder i det sena 1800-talets institutionsarkitektur. Arkitekterna strävade efter en enkel och saklig gestaltning som skulle vara tidlös samtidigt som den estetiska aspekten och interiörens upplevelsevärden betonades.

Nedan beskrivs interiören våningsplan för våningsplan. Tillbyggnaden från 1968 beskrivs separat.

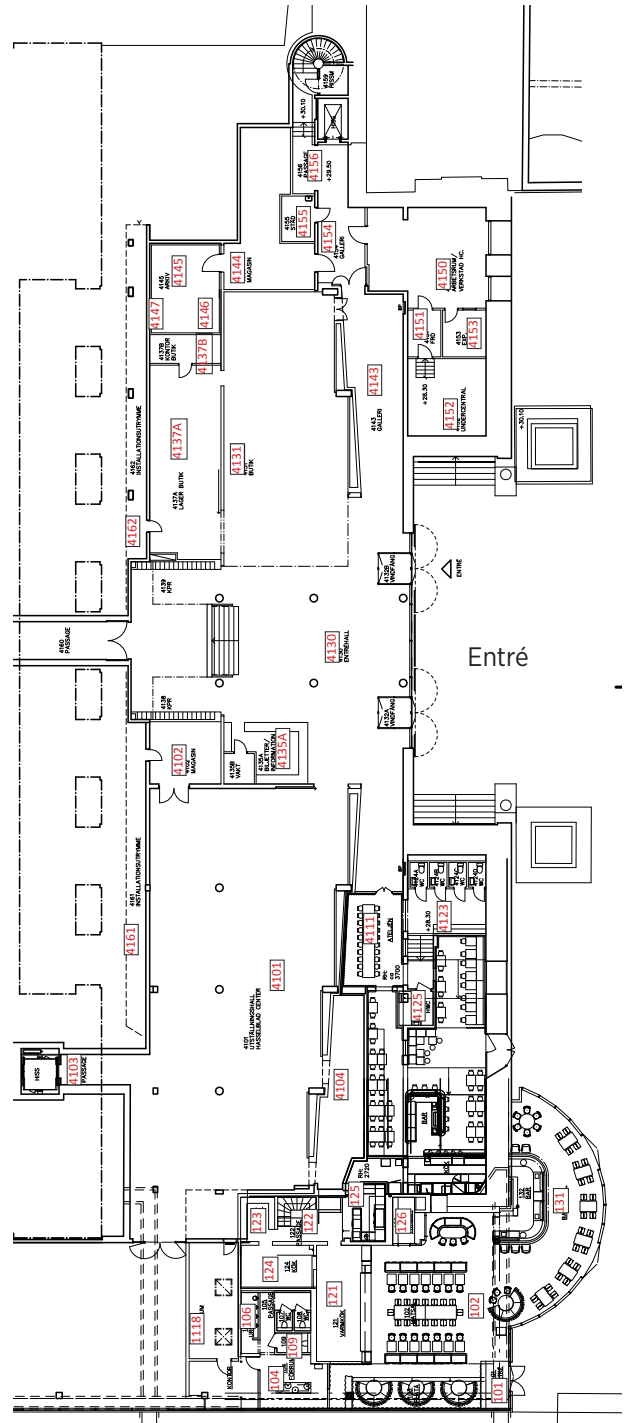
Plan 2 – Entré

Ursprungligen fanns entrén till Konstmuseet på plan 3,5 där besökaren kom direkt in i skulpturhallen. Idag är huvudentrén nedflyttad till terrassmuren och besökaren kommer in i entréhallen på plan 2 som tillkom år 1996. Entréhallen präglas av rymd och en modern inredning med gedigna material så som kalkstengolv och gjutet kassetak i betong. Centralt placerat i rummet finns en lång kalkstens-trappa som leder upp till skulpturhallen på plan 3,5. Smidesräckena är svartmålade och försedda med lackade överliggare av trä.

I anslutning till entréhallen finns även en bokhandel, ett galleri som leder till passagen till Konsthallen, restaurang Mr P samt Hasselblad Center. Hasselblad Center präglas av en stor och öppen rumsvolym. Kalkstengolven löper som en röd tråd genom våningsplanet. Restaurang Mr P och Toso har en modern karaktär, men i Toso bidrar den exponerade terrassmuren i granit till ett möte mellan nytt och gammalt.



Restaurang Toso. I bakgrunden skymtar den äldre terrassmuren.



Planritning över plan 2.



Entréhallen med trappa upp till skulpturhallen.



Hasselblad Center.

Plan 3

Plan 3 utgjorde ursprungligen källarplan i den östra delen av byggnaden med bl a pannrum och enklare utrymmen. I samband med tillbyggnaden 1968 öppnades fasaden upp mot syd för att skapa en förbindelse mellan den äldre byggnaden och Etagen. På 1970-talet byggdes pannrumsutrymmet om till tjänsterum.

Kontorsrummen och Studion präglas till stora delar av moderna material så som linoleummattor och senare insatta släta dörrblad. Här finns dock ett antal ursprungliga fönsterpartier. Dessa består av spröjsade 2-luftsfönster i trä.

Den nedre delen av det östra trapphuset är våningsplanets mest välbevarade utrymme med sitt kalkstensgolv, putsade och målade väggar, handledare i smide mm.

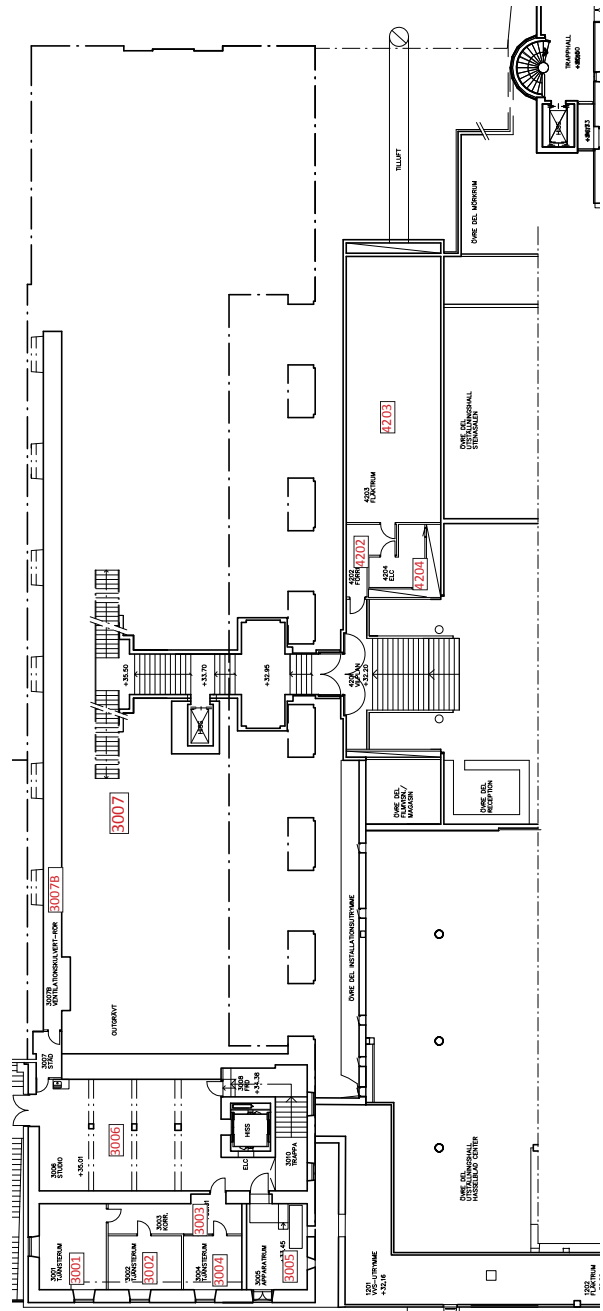
På våningsplanet finns även, i anslutning till entréhallen, ett antal fläktrum och elcentraler som tillkom i och med tillbyggnaden 1996. Dessa innehåller inte några kulturhistoriskt värdefulla detaljer.



Studion, rum 3006, utgjorde ursprungligen ett källarutrymme. Den präglas idag av moderna material.



Kontor som inretts i fd källaren.



Planritning över plan 3, gamla delen.

Plan 3,5

Skulpturhallen (3119)

Plan 3,5 domineras av skulpturhallen (3119) som tidigare, via ett vindfång, utgjorde entré till Konstmuseet. Skulpturhallen utgör en storslagen 20-talsklassicierande interiör som till stora delar är välbevarad med undantag för den kalkstenstrappa med dubbla trapplopp som tillkom i och med tillbyggnaden 1996 som idag skär av rummet.

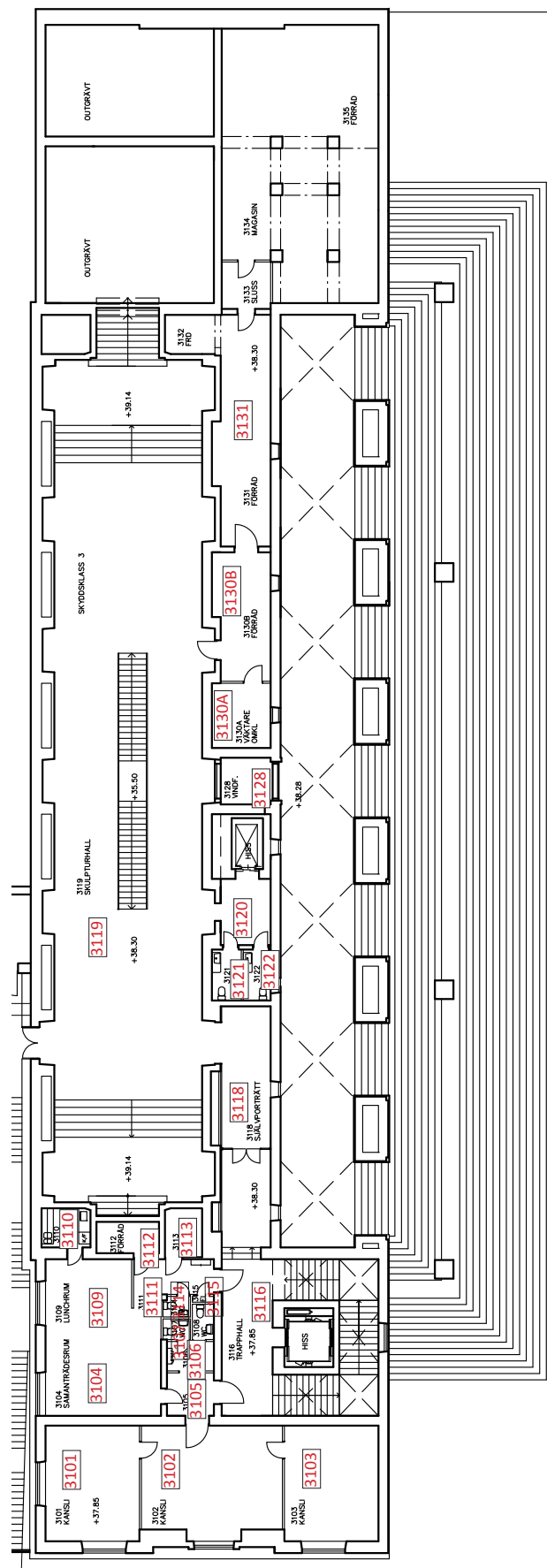
Skulpturhallen är en långsmal hall med förhöjda kupolhallar på vardera kortsidan. Hallen har en monumental karaktär som skapas av dess dubbla takhöjd och höga materialkvalitet präglad av kalksten och putsade ytor. Stengolvet bildar ett schackrutsmönster i grått och svart. Rummet präglas också av ett spel mellan den enkla rumsvolymen mot de skulpturala detaljerna. Väggarna är grovt putsade och långsidornas djupa nischer ger rummet en tydlig vertikalitet samtidigt som de skapar en ljus- och skuggverkan som ger rummet en skulptural inramning. Taket är gjutet och målat och utmärker sig genom de stora gjutna cirkelmönstren.

De stora spröjsade fönstren (moderna) släpper in ljus från söder. I skulpturhallen finns flera vackert utförda detaljer så som de tre tavlorna i carraramarmor med inskriptioner om donatorer samt stenreliefen ovan den tidigare huvudentrén. I golvhöjd finns ursprungliga dekorativa gjutjärnsgaller för värmeschakt.

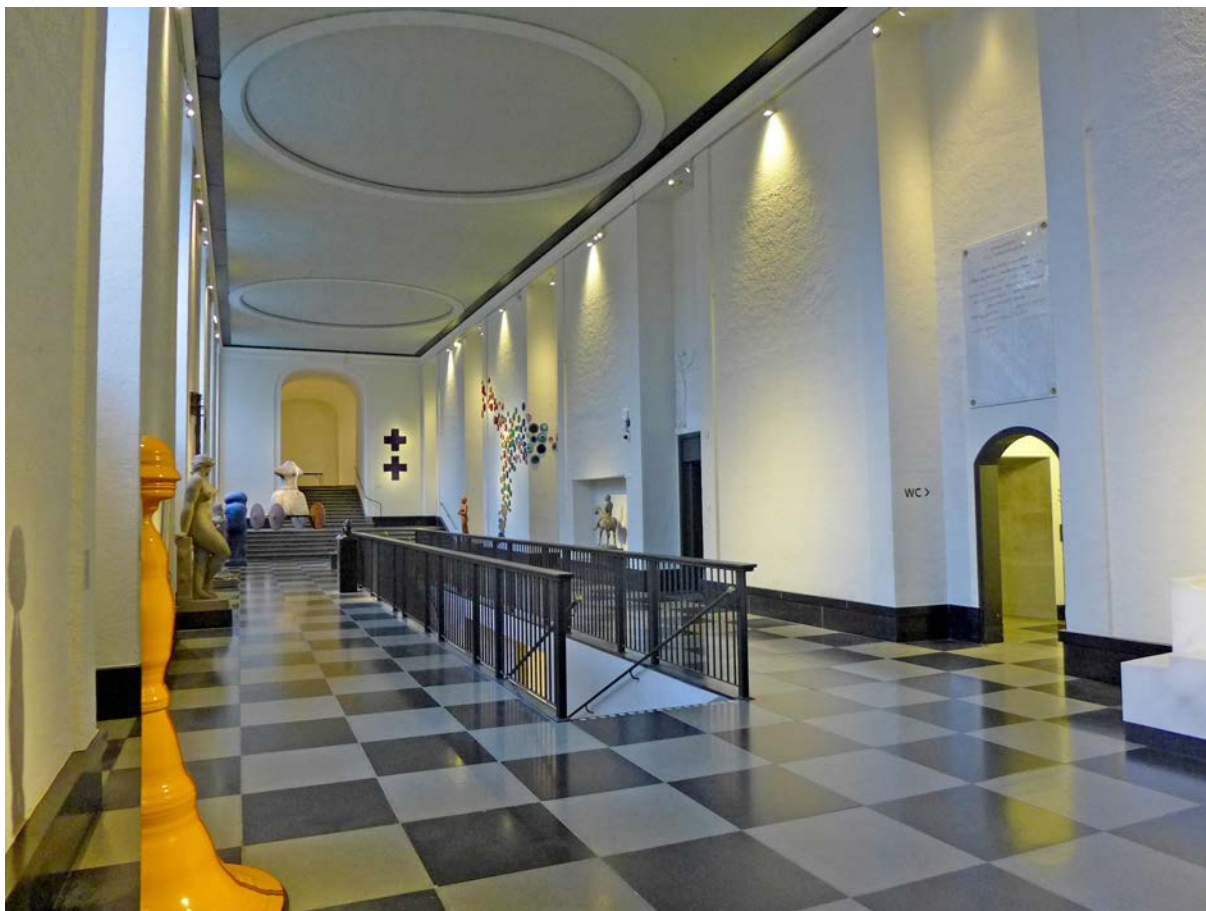
I det anslutande fd vindfånget med kupoltak sitter Carl Milles pardörrar i brons. Det är ett välbevarat utrymme med väggar klädda med röda kalkstensplattor.

I anslutning till skulpturhallen ligger även ett porträttgalleri (rum 3118) med ursprunglig planlösning samt ursprungliga delar så som kalkstengolv och gjutet kassettak.

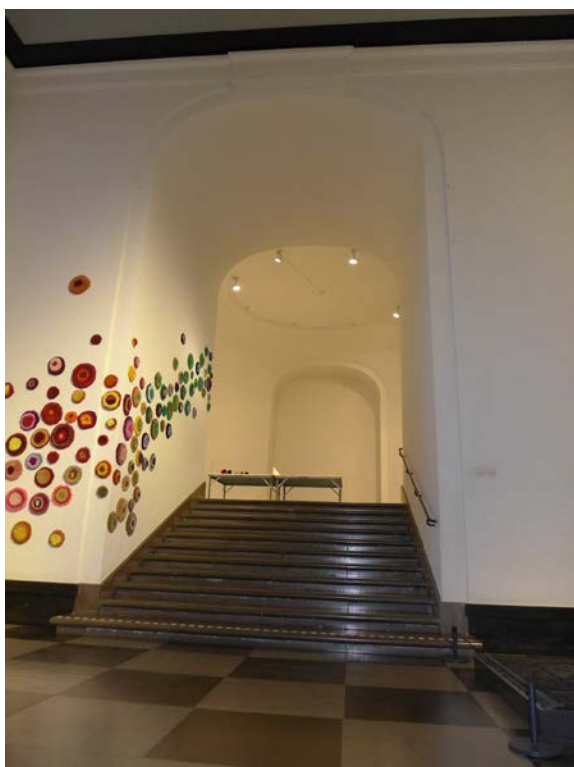
Ursprungligen låg kapprum i anslutning till vindfånget. Dessa har idag tagits i anspråk för WC, hiss och förråd och planlösningen är förändrad. I rum 3120-3122 finns fortfarande det ursprungliga golven kvar. I övrigt präglas dessa biutrymmen av moderna material. I anslutning till skulpturhallen ligger också ett magasinutrymme med enkelt utförande (rum 3134 m fl).



Planritning över plan 3,5 i äldre byggnaden.



Skulpturhallen med den nya trappan från 1996.



Trappa till kupalhall i kalksten.



Tavla i mamor med inskription



Ursprungligt kalkstengolv.

Kanslidel

I östra delen av plan 3,5 ligger en kanslidel med kontor och lunchrum (rum 3101 m fl). Planlösningen vad gäller de tre kontoren är ursprunglig och i rum 3102 och 3103 finns än idag det hexagonala terracottaklinkergolvet bevarat. Taken har en gjuten dekor i 20-talsklassicerande stil. Flera av dörrbladen utgörs av ursprungliga spegeldörrblad av mahogny med profilerade dörrfoder.

I övriga delar har planlösningen delvis förändrats genom nya mellanväggar. Lunchrummet präglas till stora delar av moderna material medan befintliga WC präglas av 1970-talet. I övrigt finns ett antal enklare utrymmen så som förråd och pentry.



Kontorsrum i kanslidelen med hexagonalt golvklinker.



Kontorsrum i kanslidelen med ursprungligt fönsterparti.



Lunchrumet som präglas av moderna material.



Ursprungligt dörrblad i mahogny.

Plan 4

Kupolhallarna (3209 & 3224)

Kupolhallarna nås via kalkstenstrappor från skulpturhallen. Rummen har en cirkulär form och de dolda utrymmena nyttjas som schakt. Golven är belagda med ursprunglig kalksten och väggarna är putsade. I den västra kupolhallen finns en ursprunglig ytterdörr mot syd med överljusfönster. Mot trapphusen sitter moderna brandklassade aluminiumpartier. Överlag är utrymmena välbevarade och ingår arkitektoniskt i skulpturhallens komposition.

Kontor och bibliotek (3201 m fl)

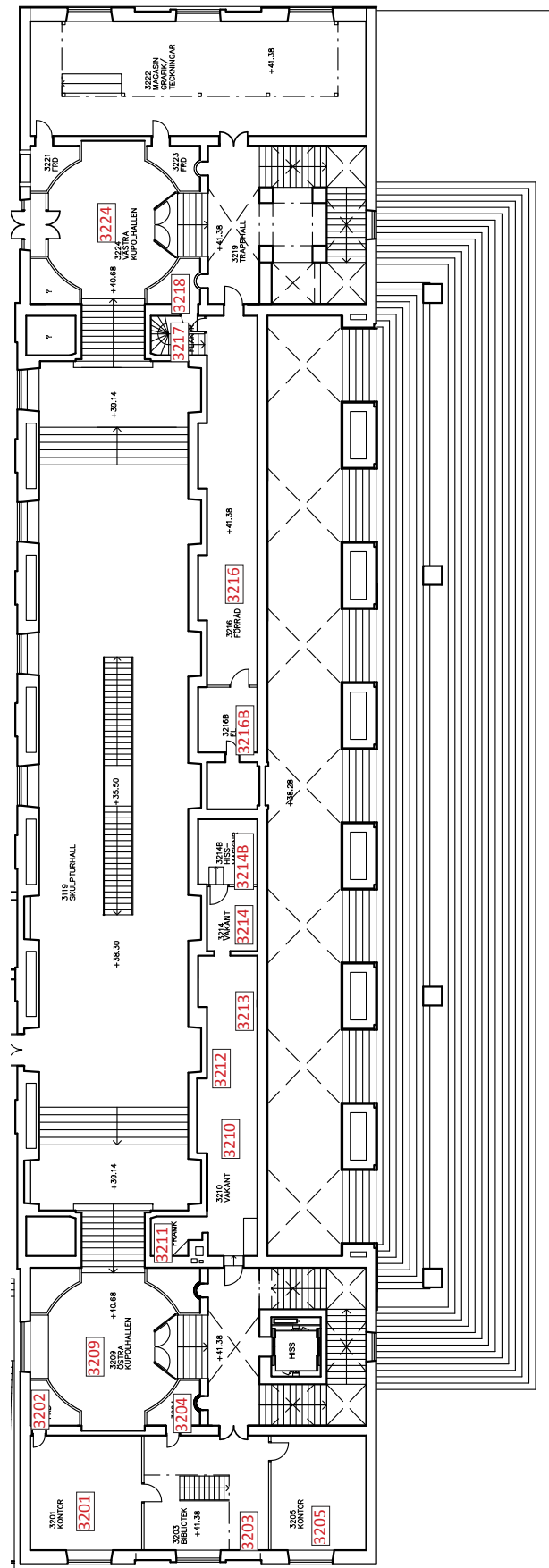
Innanför den östra kupolhallen finns kontor och bibliotek. Utrymmet utgjorde ursprungligen sal för tillfälliga utställningar som under 1970-talet delats av med mellanväggar. Golven är belagda med en äldre ekparkett, troligtvis original. Väggarna är till stora delar klädda med bokhyllor. Det förekommer tre åldrar på hyllorna – ursprungliga från 1923 med dekorativa kapitäl (ritade av Bjerke), hyllor från 1940–50-talet samt moderna hyllor. Flera av dörrbladen utgörs av ursprungliga spegeldörrblad av mahogny med profilerade dörrfoder. I rum 3203 finns också en äldre panelklädd blinddörr in till ett schakt. De spröjsade gjutjärnsfönstren är ursprungliga och försedda med fönsterbänkar av kalksten. Taken har en gjuten dekor i klassicerande stil. Under 1990-talet har en entresolvåning tillkommit i del av utrymmet.

Grafik och teckningar (3222)

Innanför den västra kupolhallen ligger ett grafik- och teckningsrum. Såväl planlösning som originaldetaljer är bevarade. Golvet är belagt med ursprungligt hexagonalt terrakottaklinker. Taket har en gjuten dekor i 20-talsklassicerande stil. Flera av dörrbladen utgörs av ursprungliga spegeldörrblad av mahogny med profilerade dörrfoder. De spröjsade gjutjärnsfönstren är ursprungliga och försedda med fönsterbänkar av kalksten.

Övriga utrymmen på plan 4

Utöver ovan beskrivna rum finns på plan 4 också ett antal enkla utrymmen så som magasin, el-centraler, fotolabb mm. Dessa har ett enkelt utförande och präglas till stora delar av moderna material.



Planritning över plan 4.



Grafik och teckningar (3222) med ursprungligt golv.



Grafik och teckningar (3222).



Grafik och teckningar (3222), senare tillkommen trappa.



Västra kupolhallen (3224) med ursprunglig pardörr.



Biblioteket (3203) med ursprunglig lönn dörr.



Biblioteket (3203) med ursprungligt spegeldörrblad.



Biblioteket. Detalj ursprunglig bokhylla.

Plan 5

Utställningsrummen på plan 5 präglas av Romdahls idéer om att skapa intima rum. Ursprungligen låg samtliga rum i våningsplanet i fil, men redan under 1920-talet försköts vissa öppningar mellan rummen i syfte att skapa större intimitet. Detta är synligt än idag då de senare öppningarna har dörrfoder av trä medan öppningarna från 1923 är klädda med kalksten.

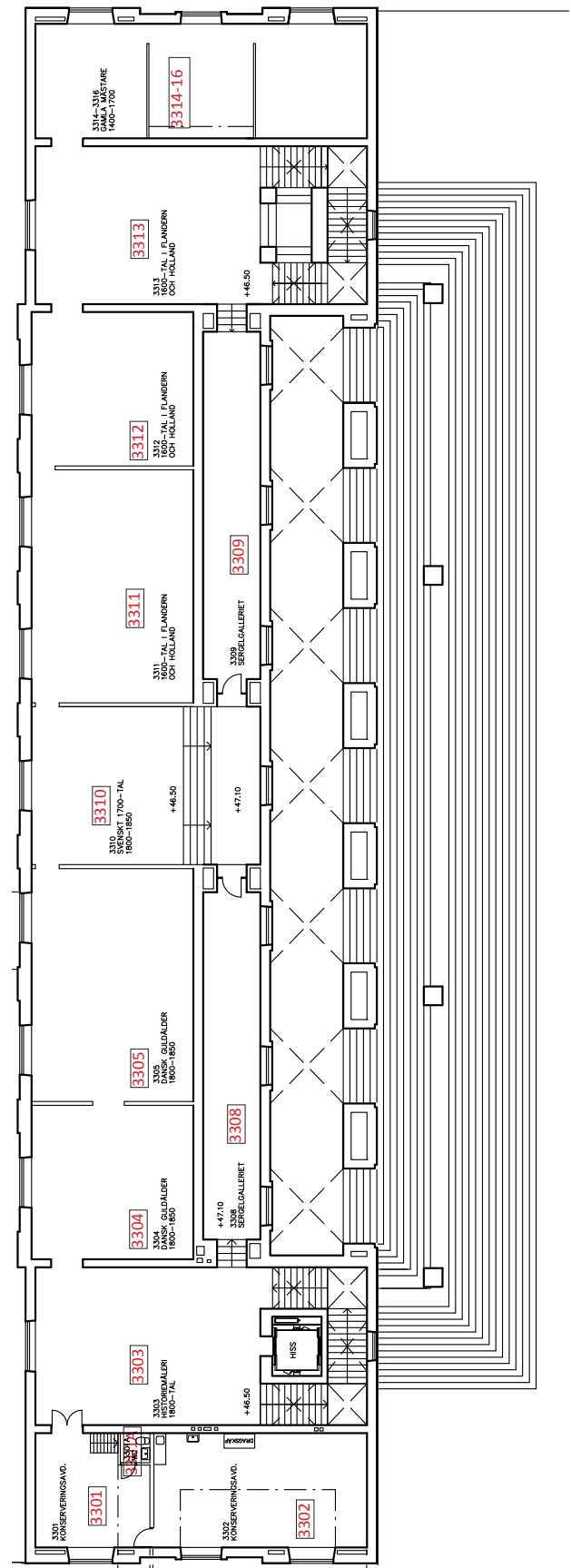
Romdahl ville skapa en estetisk helhetsupplevelse, intima rum med schablonmålningar, starka färger, tygklädda väggar och tidstypiska möbler. Tidigare var utställningsrummen inredda med varierande färgsättning, möbler och mattor – men idag är väggarna målade i olika grågröna nyanser, alternativt vitmålade. Flera av väggarna är påbyggda pga fuktproblem.

Romdahl hämtade influenser från hur konstgallerierna gestaltades på sent 1800-tal. Golven i salarna belades därför med rutparkett i ek med fris i kalksten. Trapphallarna och gallerierna har kalkstensgolv. Träsocklarna är höga och profilerade och betsade i en mörk kulör vilket ger rummen en intim karaktär. Merparten av dörröppningarna har omfattningar av kalksten. De gjutna taken i salarna är vitmålade och försedda med takrosett och gjutna taklister i 20-talsklassicerande stil. I vissa rum är taket utförda med gjutna betongbalkar som dekormålats.

Vid den västra gaveln finns de s.k nederländska/italienska kabinetten (3311-3316). De var ursprungligen inredda med mörkröd silkesbrokad. Dessa ansågs vara i så dåligt skick att de täcktes över med skivor under renoveringen 2008. Dessa rum har efter denna åtgärd fått en mer modern framtoning.

I en smal korridor med storslagen utsikt mot Götaplatsen ligger Sergelgalleriet (3308-3309). Taket i de två utrymmena är välvt och försett med kraftiga taklister. Rummet domineras av de många skulpturerna som ställs ut här.

Brandpartierna är insatta under 1980-talet.



Planritning över plan 5.



Rum 3308, Sergegalleriet.



Utställningssal 3303 på plan 5 med kalkstengolv och gjutet tak.



Utställningssal 3305 på plan 5 med ursprunglig parkett. Väggarna är påbyggda.



Dekorativt utformat dörröverstycke på plan 5.

Plan 6

Ursprungligen präglades plan 6 av Ericsons idéer för interiören. Ericson hade en mer asketisk arkitektonisk inställning än Romdahl och använde mer diskreta medel för utformningen. Han ville skapa stora salar med golv belagda med mörka klinkerplattor som han hade sett på museer i Italien. I samband med återinvigningen 1925 gjordes vissa förändringar. Romdahl beslutade bl a att klinkergolvet i Fürstenbergska galleriet skulle ersättas med parkett och att gipsgrupperna av Hasselberg och Lefébvre på takgesimsen skulle sättas upp. Han ville försöka återskapa den intima och individuella omgivningen från Fürstenbergs hem i Palacehuset. Profilerade taklister och dörrromfattningar av kalksten tillkom nu i den övre våningen. Sannolikt var det även nu som vissa förändringar gjordes med avseende på öppningar mellan rummen.

Närvaron av två dominanta donatorer på plan 6, Fürstenberg och Lundqvist, ledde till att rumsindelningen inte blev spegelsymmetrisk som på plan 5. Tidskronologin som konsten i det övriga museet var ordnat efter stordes också av denna indelning.

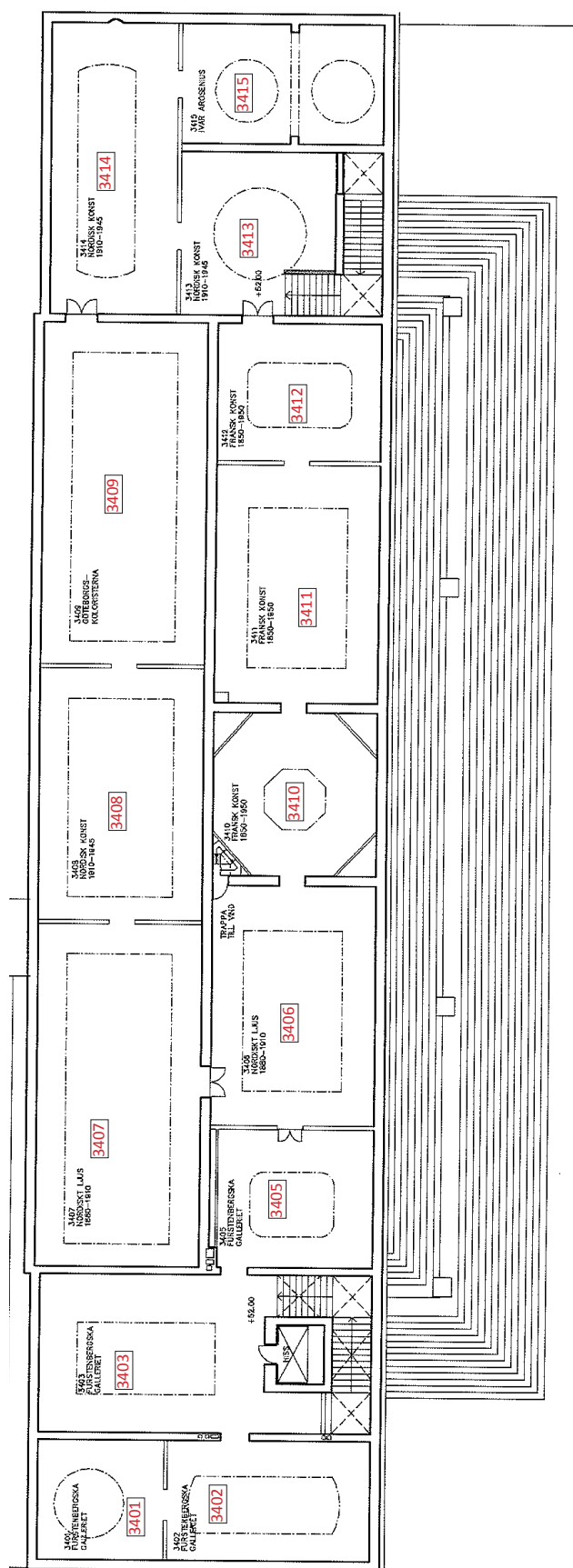
Plan 6 utmärker sig också då samtliga rum är försedda med ljuslanterniner i taket varifrån dagsljusinsläppet ursprungligen skedde. Då taket byggts om under senare tid sker belysningen idag genom konstgjort ljus.

Fürstenbergska galleriet (3401-3405)

Fürstenbergska galleriet upptar fyra intima rum som inretts i renässansstil med flera detaljer i originalutförande. Dessa detaljer från det sena 1800-talet flyttades hit från Wilsonska flygeln/stadsmuseet (tidigare hade de flyttas från Palacehuset till Wilsonska flygeln). Golven är belagda med parkett (1925) med en fris av kalksten. Väggarna är dekorerade med pilastrar och avslutas uppåt av en kraftig gesims med tandsnitts- och äggstavsfriser på vilken Hasselberg och Lefébvres gipsgrupper är placerade.

Övriga utställningssalar plan 6

De övriga utställningssalarna på plan 6 har en mer avskalad karaktär än Fürstenbergska galleriet. Golven är belagda med ursprungliga oktagonformade respektive kvadratiska plattor i terracotta respektive rutparkett. Dörrromfattningarna är utförda i profilerad kalksten och försedda med klassicerande överstycken. Det förekommer också dörröverstycken med stuckornament. Takens utformning skiljer sig åt något mellan rummen. Det förekommer välvda tak med enkla taklister samt rikt dekorerade tak med stuckfriser. Lanterninerna är i originalutförande med spröjsade fönster av trä respektive gjutjärn.



Planritning över plan 6.



Förstenbergiska galleriet, rum 3401 med sin väggfasta konst.



Förstenbergiska galleriet, rum 3403 med sina gipsgrupper och dekorativa gesimser.



Detalj av dekorativ gipsgrupp i Fürstenbergska galleriet.



Fürstenbergska galleriet, rum 3402.



Fürstenbergska galleriet, rum 3403.



Utställningssalar på plan 6 med rutparkett respektive terracotta och dekorativt utformade dörröverstycken.

Plan 7

Plan 7 utgör idag vindsplan men utgjorde ursprungligen takplan. Yttertaket är ombyggt 1975 och 2008. De ursprungliga ytterväggarna är formgjutna med kontreforer. Våningsplanet domineras av 15 ursprungliga taklanterniner. Mot norr omges lanterninerna av låga tegelmurar, mot syd har de väggar av skivtäckt plåt. De liggande och spröjsade träbågarna i lanterninerna är ursprungliga, dock kompletterade med en film på glaset. Vid den västra gaveln finns en mycket välbevarad lanternin i form av en rund kupol som bevarar sina vertikala gjutjärnsfönster. De södra ljuschakten har förändrats och satts igen under senare tid. De ursprungliga gjutjärnsfönstren är igensatta med isoleringsskivor. Till flera av lanterninerna finns de ursprungliga vagnarna på räls (för fönsterputs-arbeten) kvar.

I anslutning till hiss vid den östra gaveln finns ett äldre hissmaskinrum bevarat. Väggarna är klädda med röd skivtäckt plåt. Mot hissmaskinrummet vetter ett äldre, idag igenmurat gjutjärnsfönster.

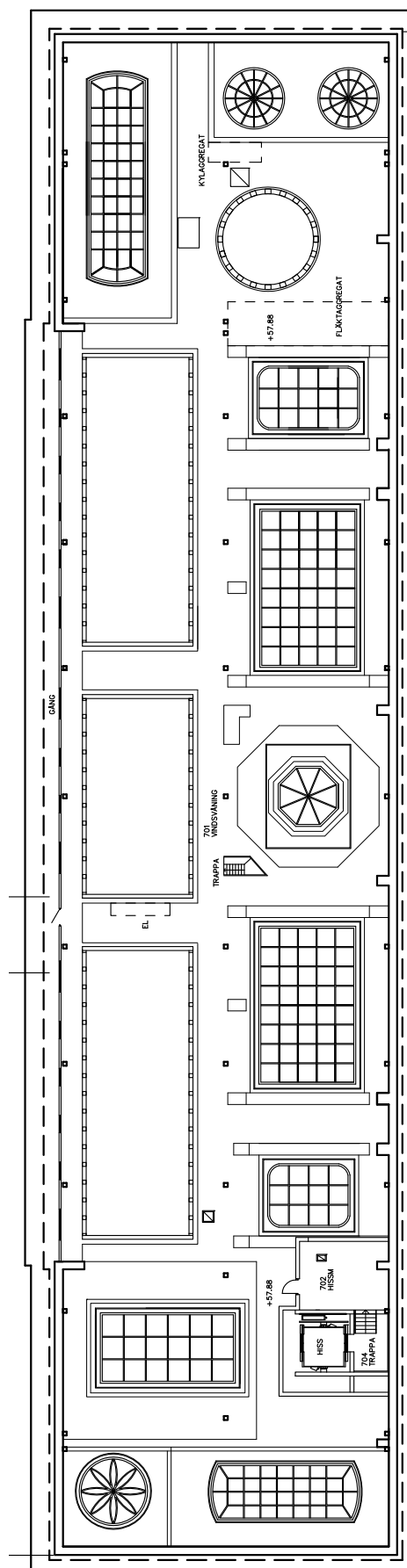
En ursprunglig trätrappa leder ner till rum 3406 på våning 6. Denna utgjorde den enda vägen upp till vindsplanet fram till 2008 då hissen drogs upp till plan 7. Fönsterbanden mot syd bestående av aluminiumprofiler tillkom vid ombyggnaden 1975.



Välbevarad lanternin på plan 7.



Välbevarad lanternin på plan 7.



Planritning över plan 7.

Trapphus väster och öster

I de två huvudtrapphusen i väster och öster är golv, socklar och trappor av kalksten. De är båda välbevarade med dekorativa gjutjärnsräcken i originalutförande, kompletterade med glasskivor. Likaså är de ursprungliga smideshandledarna med mässingsknoppar bevarade. Väggarna är grovt putsade och målade i vitt. Mot trapphusen vetter flera ursprungliga dörrblad med par- och enkeldörrar av mahogny. Flera av taken är valvslagna och målade i en vit kulör. Mot trapphusen vetter flera originalfönsterpartier av gjutjärn. Här finns också originalarmaturer och dekorativa medaljonger och statyer. I det västra trapphuset finns även Carl Milles fontän bevarad.



Trapphus i öster.



Trapphus i öster.

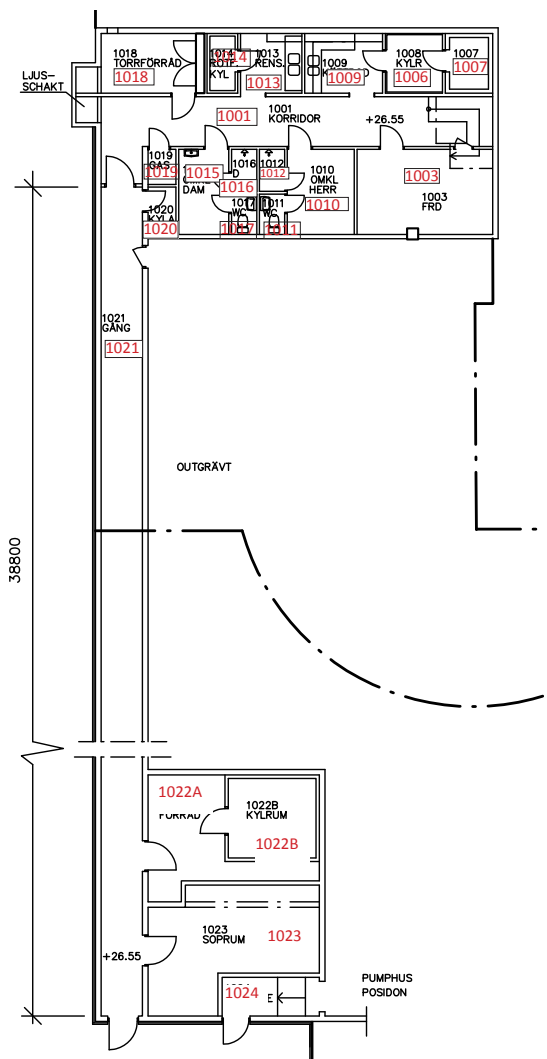


Trapphus i väster.

Interiör, 1960-talstillbyggnaden

Plan 1

Plan 1 tillkom i samband med tillbyggnaden 1968. Här finns huvudsakligen enklare utrymmen så som soprum, kylrum, förråd och omklädningsrum. Från stödmuren i norr löper en lång passage fram till en korridor där trappan upp till plan 2 ligger. Hela våningsplanet präglas än idag till stora delar av 1960-talet även om uppdateringar gjorts under årens lopp. Golven utgörs generellt av målade betonggolv alternativt klinker eller gjutmassa. Väggarna är formgjutna med spår av formbrädorna. Trappan upp till plan 2 utgörs av en gjuten betongtrappa med handledare och räcke i smide från 1960-talet.



Plan 1, tillbyggnaden



De enklare utrymmena på plan 1.

Plan 2

Falkhallen & Hörsalen (1127 & 1128)

Plan 2 i tillbyggnaden från 1968 domineras av Stenahallen (fd Falkhallen) som idag nås via Hasselblad center samt från Etagen. Stenahallen präglas på ett tidstypiskt vis av enkelhet där moderna material som betong och stål kombinerats med kalkstensgolv. I den sammanhängande utställningshallen kunde man ursprungligen variera rumsindelningen med hjälp av flyttbara väggar på hjul.

Stenahallen är relativt välbevarad både vad gäller originalmaterial och planlösning. Kalkstensgolvet är original från 1968. Vägg mot Fågelsången är uppglasad i sin helhet med glasade stålpartier (delvis utbytt 2007). Under senare tid har en vägg av skivor för upphängning av konst monterats framför del av fönsterpartiet. Taket utgörs av formgjutna takbalkar och ljudabsorbenter av träullsplattor.

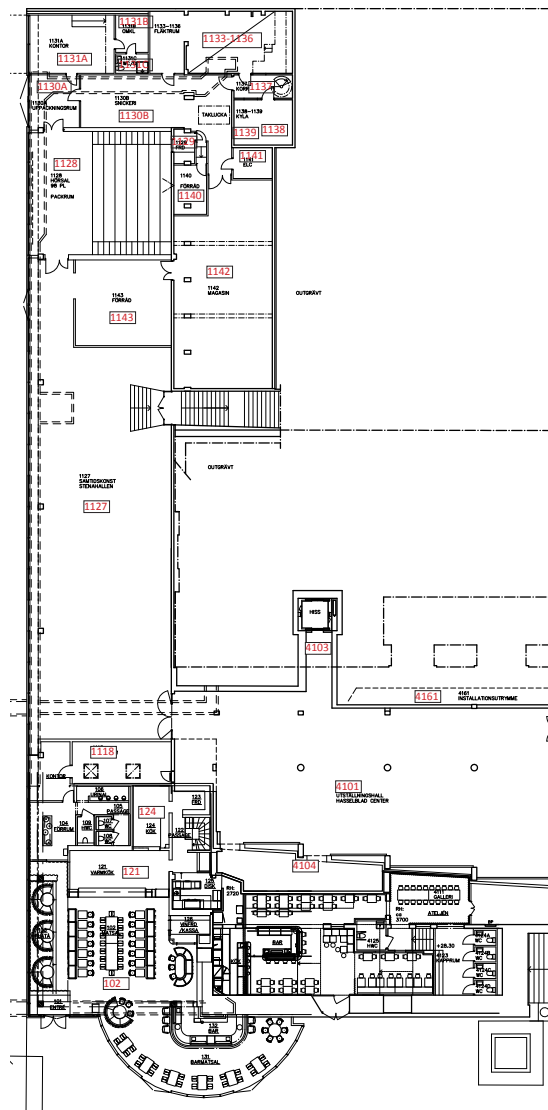
I anslutning till Stenahallen ligger en hörsal med kalkstensgolv i samma utförande. Väggarna är formgjutna med spår av formbrädorna och ett synligt pelar/balksystem. Mot den bakre väggen finns ett infällbart stolsfält.

Övriga utrymmen plan 2

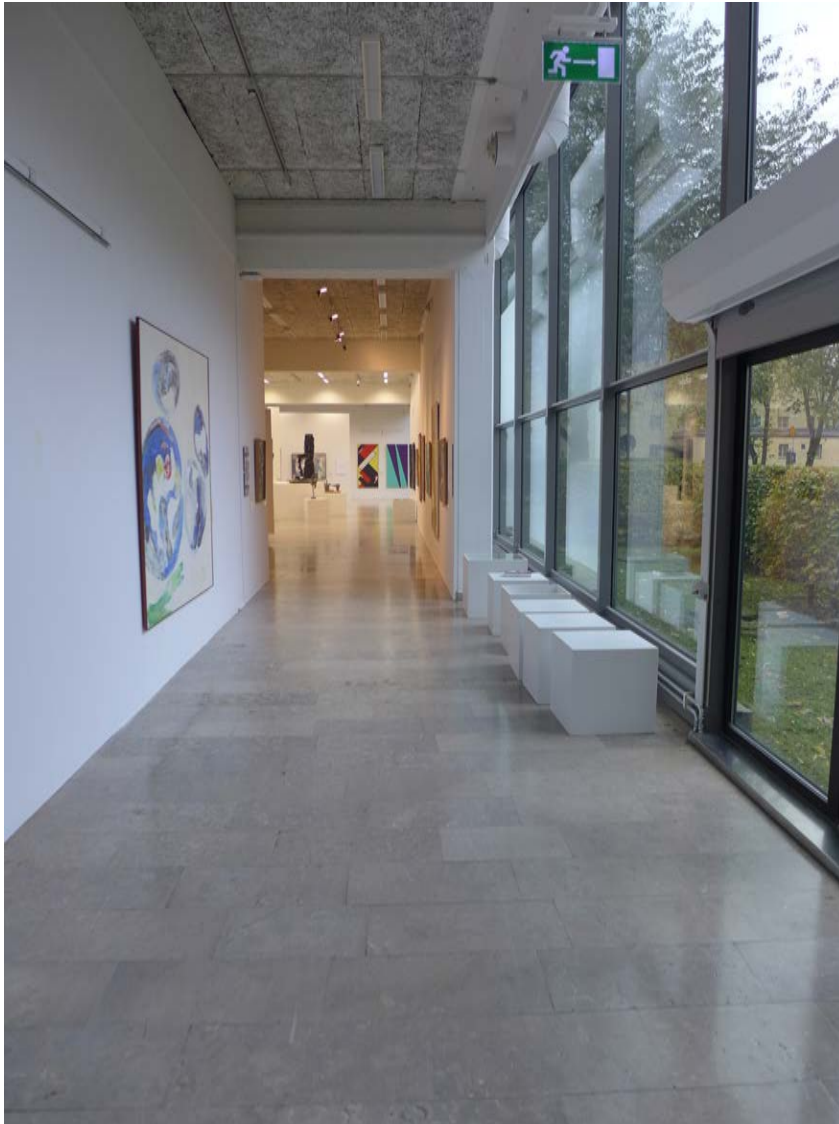
På plan 2 i tillbyggnaden från 1968 finns också ett antal enklare utrymmen så som snickeri, verkstad, kontor och teknikrum. Kontoren har moderna parkettgolv medan övriga utrymmen generellt har gjutna och målade golv. I utrymmena finns vissa bevarade detaljer från 1968 så som enstaka dörrblad och formgjutna tak.



Stenahallen (1127), fd Falkhallen med trappan upp till Etagen.



Planritning över plan 2 i 1960-talsbyggnaden (verandan tillkom på 1990-talet).



Stenahallen, fd Falkhallen (1127).



Hörsalen, 1128, i anslutning till Stenahallen.

Plan 3-4

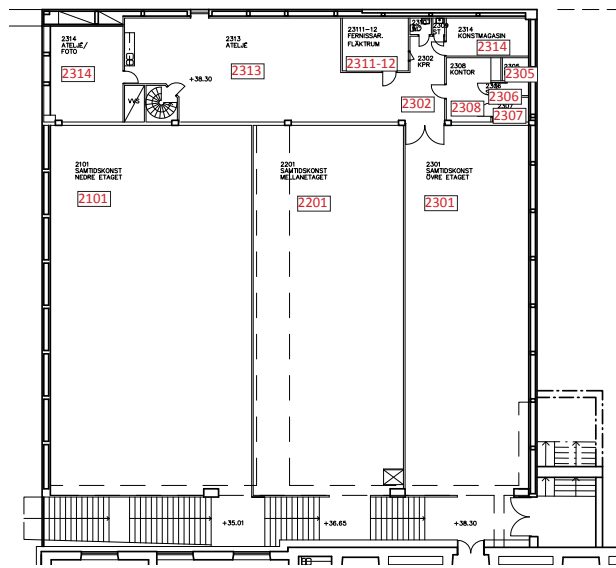
Etagen

Plan 3-4 präglas av den terrasserade hall som tillkom 1968, kallad "Etagen". Etagen är terrasserad i tre plan från entréplanet upp till skulpturhallen i huvudbyggnaden. Kalkstenstrappan med stålräcken, som leder från entréplanet till de olika terrasserna i etagen, följer huvudbyggnadens tidigare yttervägg. Etagen är relativt välbevarad med ursprungligt gjutet och polerat golv med kalkstensfris från 1968 samt det karakteristiska gjutna sågtandstaket med fönsterband av stålprofiler (*moderna*). Då Etagen uppfördes delades de olika terrassplanen endast av genom halvväggar vilket gjorde att man från det övre etageplanet hade utsikt över de nedre. Idag har dock en vägg i fullhöjd tillkommit mellan det nedre och det mellersta planet.

Även i dessa stora sammanhängande utställningslokaler kunde man ursprungligen variera rumsindelningen med hjälp av flyttbara väggar på hjul.

Övriga utrymmen plan 3-4

I plan 3 och 4 i tillbyggnaden från 1968 finns också ett antal enkla magasinutrymmen och förråd med gjutna och målade golv samt konservatorsateljéer med klinkergolv och sågtandstak med stålfönster. I flera av dessa rum finns detaljer från 1968 bevarade, men då de är av enkel karaktär bedöms det kulturhistoriska värdet vara måttligt.



Planritning över plan 3, 5 & 4 i 1960-talsbyggnaden.



Etagen på plan 3-4.

Källor och litteratur

Arvidsson, Kristoffer & Werner, Jeff (red.) (2009). *Hängda och utställda: om hängningarnas och utställningarnas historia på Göteborgs konstmuseum = Permanent hangings, temporary exhibitions : on the history of collection display and exhibitions at Göteborg Museum of Art*. Göteborg

Göteborgs konstmuseum, tillbyggnad (1969). Ur Tidskriften Arkitektur 1969:6

Götaplatsens kulturinstitutioner. Antikvariskt förvaltningsunderlag. (2011) Acanthus. Göteborg

Holmström, Sören (2008). *Kulturhistoriska, arkitektoniska och upplevelsemässiga kvaliteter. Antikvariskt planeringsunderlag*. Göteborg: Stadsbyggnadskontoret

Kulturmiljöer av riksintresse. (2008) Länsstyrelsen i Göteborgs och Bohus län

Lönroth, Gudrun (red.) (1999). *Kulturhistoriskt värdefull bebyggelse i Göteborg: ett program för bevarande. D. 1*. Göteborg: Stadsbyggnadskontoret

Projekt till tillbyggnad av Göteborgs konstmuseum (1965). Ur Tidskriften Arkitektur 1965:3

Romdahl Axel (1925). *Göteborgs Konstmuseum. Tvåhundra bilder med inledande text av Axel L Romdahl*.

White arkitekter. Projekt 1954-1987. Tillbyggnad till Konstmuseet, Göteborg 1966-68. (1987) Ur Tidskriften Arkitektur 1987:5

Wærn, Rasmus (1996). *Tävlingarnas tid: arkitekttävlingarnas betydelse i borgerlighetens Sverige*. Diss. Göteborgs universitet.

Wærn, Rasmus (1998). *"Sigfrid Ericsons skisser till Göteborgs konstmuseum" i Särnbratt, Lotta, Linn, Björn & Abarkan, Abdellah (red.). I artefakternas värld: om bebyggelsemönster, arkitektur, färg, material och hantverk och uppfinnare : festskrift tillägnad professor Björn Linn*. Stockholm: A. Abarkan

Arkiv

Stadsbyggnadskontoret, Byggnadsnämndens arkiv (SBK)

- Bygglovshandlingar och ritningar
- Detaljplaner och detaljplanehandlingar

Göteborgs stadsmuseum (GSM), Faktarummet

- Tidningsartiklar och fotografier

Regionarkivet

- Ritningar och skisser.

Kamerareportage

- Äldre fotografier.

Lantmäteriet

- Historiska kartor.

Arkdes

- Originalritningar mm.

Illustrationer

Där inget annat anges är fotografier tagna av Antiquum AB.