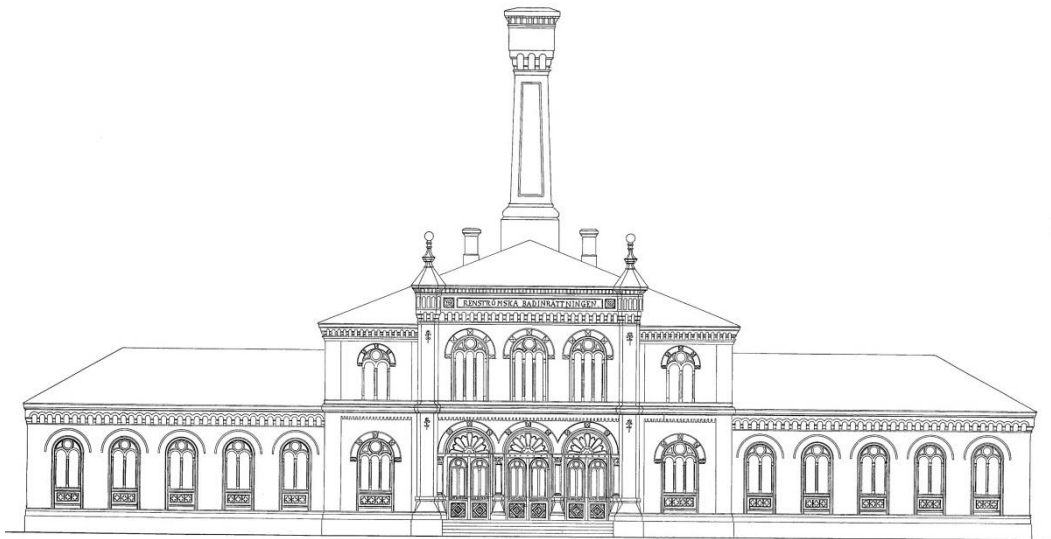


L I N D H O L M

RESTAURERING AB

tekniska och antikvariska projektörer

HAGABADET



Scand. et. Allg. iten.

P.J. Raapp.

Vård- och underhållsplan

Göteborg 2013-10-22
Martin Lindholm
Johanna Lange

1. BAKGRUND	3
<i>Inledning</i>	3
<i>Fastighetsuppgifter</i>	4
<i>Historik</i>	5
<i>Lagstiftning och skyddsbestämmelser</i>	9
<i>Kulturhistorisk klassning och förhållningssätt</i>	12
<i>Källmaterial</i>	13
2. TEKNISK BESKRIVNING, STATUS, ÅTGÄRDER OCH KULTURHISTORISK ANVISNING	14
<i>Exteriör</i>	14
Riktlinjer för löpande underhåll	14
Byggnadsminnesförklaring	14
Sockel	15
Stentrappor	16
Fasad - tegel	17
Fasad - puts	18
Fasad - gjutjärn	19
Fasad - plåt	20
Fönster.....	21
Dörrar	23
Tak	24
Skorstenar	26
Smidesräcke.....	27
<i>Interiör</i>	28
Riktlinjer för löpande underhåll	28
Våning 1.....	29
Byggnadsminnesförklaring	29
A101, A102, A116, B101, B160 – Entréhall, passage och trappa.....	30
A104, A120 – Passage.....	33
A105-110, A119 – Konferensavdelning och reception	36
A121, A124 – Träningsrum	39
B102, B201 – Trapphus vån 1-2	42
B103 – Träningsrum	45
B105 – Inglasad gård	47
B106 – Matsal	49
B158-159 – Korridor	51
B154 – Omklädning Romerska badet	54
B155 – Romerska badet	57
B146-148, B121, B123 – Rum med originalkakel.....	60
B150-156 – Behandling/träning	64
B139 – Korridor	67
B140 – Omklädning Curmanska badet	70
B141 – Curmanska badet.....	73
C118 etc. – Trapphus och korridor vån 1-2	76
C101, C105 – Entréhall och museibadrum	79
C106-133 – Behandlingsavdelningar	82
B136 – Philipsonska badet.....	85
B137 – Avslappning Philipsonska badet	88
B130 – F.d. bastu	91
B126 – Ägget	93
Våning 2.....	96
Byggnadsminnesförklaring	96
B202-203 – Hall	97
A201, A203-206, A221-224 – Träningslokaler med intilliggande rum.....	100
A225-240 – Omklädningsrum.....	103
A235 – F.d. badrum	106
A209-220 – Träningslokal med intilliggande rum	108

B204-226, B237-241 – Omklädningsrum och korridorer	111
B228-230 – Balkong med spiraltrappor	114
B232-233 – Korridor	117
B227, B234 – Träningslokaler	120
C205-214 – Personalrum	122
C203-214d – Omklädning och träning	125
<i>Statusbedömning VVS</i>	126
<i>Statusinventering el- och telesystem</i>	128
<i>Städning</i>	129

1. BAKGRUND

Inledning

Denna vård- och, underhållsplan för Hagabadet är utarbetad av Lindholm Restaurering AB på uppdrag av Higab. Inventering och åtgärdsbeskrivning för rum med ytskikt som är skyddade genom byggnadsminnesförklaringen är gjord av Conservator AB genom Thomas Peteus. Statusbedömning av VVS är utförd av K.M.R. Luftbehandling VVS konsulter. Statusinventering av el- och telesystem är utförd av Rejlers ingenjörer AB genom Ivan Pettersson.

Disposition och läsanvisningar

Vård-, underhålls- och skötselplanen är uppdelad i två huvudsakliga delar. Den första delen har rubriken *Bakgrund* och innehåller basfakta om byggnaden. Detta är basdokumentet i planen som bygger på källmaterial och beskriver byggnadens historia. Basdokumentet innehåller även en genomgång av gällande skyddsbestämmelser. Avslutningsvis finns en lista över tillgänglig dokumentation och arkivmaterial som kan användas för vidare utredningsarbete eller liknande.

Den andra delen med rubriken *Teknisk beskrivning, status, åtgärder och kulturhistorisk anvisning*, innehåller inventering och åtgärdsförslag avseende fasad, tak och interiör. Detta är den centrala delen i vård-, underhålls- och skötselplanen som innehåller all väsentlig information som rör åtgärder, underhåll och kulturhistorisk värdering av enskilda byggnadsdelar.

Fasaden beskrivs nerifrån och upp medan interiören beskrivs rumsvis utifrån en befintlig rumsnumrering. Därefter föreslås åtgärder och tidsintervall för när det kan vara lämpligt att utföra olika typer av arbeten. Här kan också utläsas om det krävs en konservator som utför det aktuella arbetet eller om det rör sig om en enklare kategori åtgärder. Slutligen ges en kulturhistorisk anvisning som anger byggnadsdelens kulturhistoriska status och hur den skall hanteras.

Avslutningsvis innehåller denna del en översiktlig besiktning av VVS och el samt instruktioner för städning.

Vård och underhållsplanen finns även sammanställd i en tabell som är införd i Higabs digitala underhållssystem Incit. Sammanställningen innehåller dock inga detaljer avseende åtgärdsförslagen och det är därför väsentligt att den används parallellt med underhållsplanen där åtgärderna sätts i sitt sammanhang och förklaras ytterligare.

Löpande arbete med planen

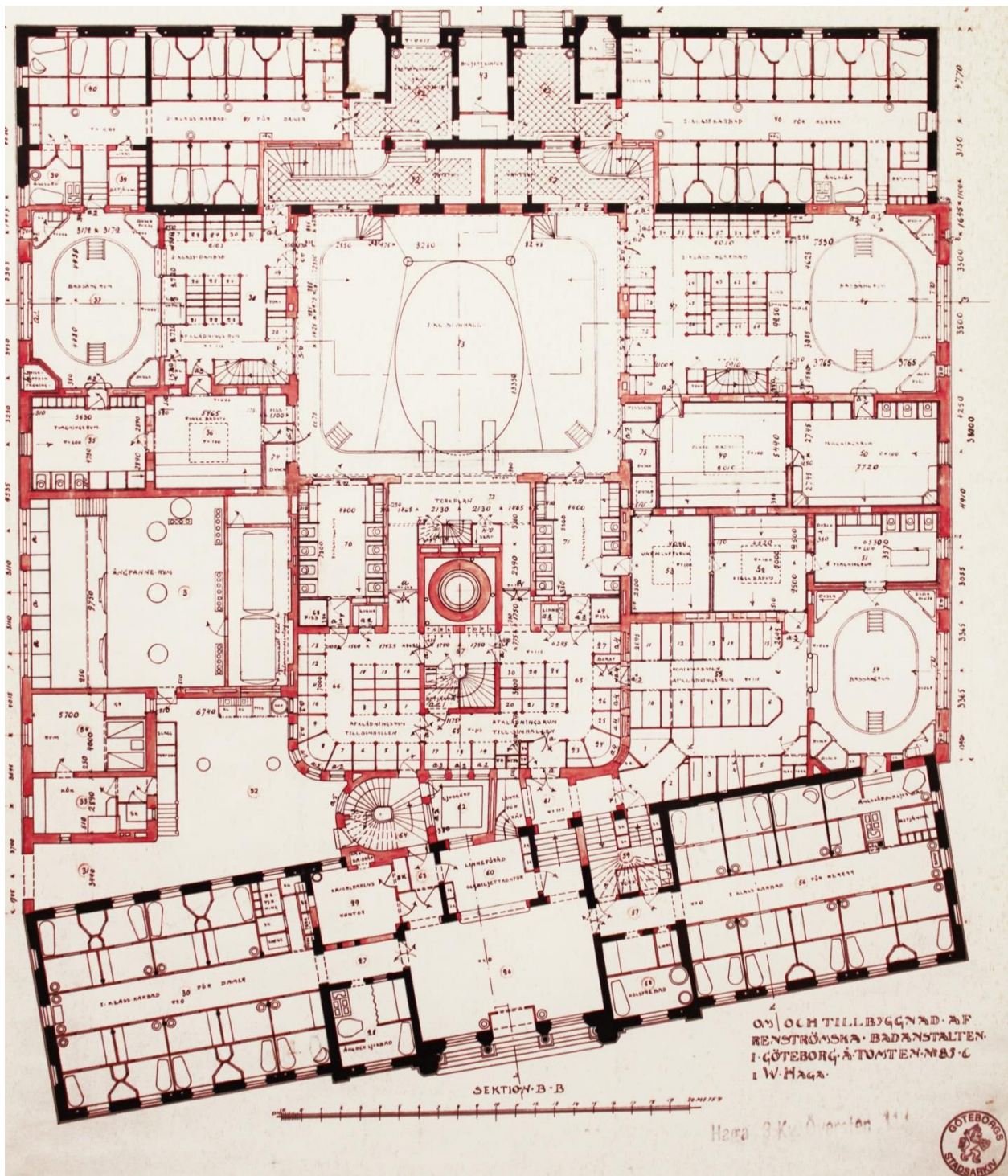
För att vård-, underhålls- och skötselplanen skall hållas aktuell skall den uppdateras kontinuerligt efter genomförda åtgärder. Om dokumentet fylls på efter hand med nya uppgifter kan det behålla sin relevans för byggnadens underhållsbehov under många år. Men utan fortlöpande redigering kommer planen att så småningom tappa i aktualitet och tillförlitlighet.

Fastighetsuppgifter

<i>Fastighetsbeteckning:</i>	Haga 3:1
<i>Adress:</i>	Södra Allégatan 3, 413 01 Göteborg
<i>Byggnadsår:</i>	1876, 1906
<i>Arkitekt:</i>	Axel Kumlien, Wilhelm Klemming
<i>Byggherre</i>	Göteborgs stad med medel ur Sven Renströms fond.
<i>Ursprunglig användning:</i>	Badhus
<i>Nuvarande användning:</i>	Badhus
<i>Förvaltare:</i>	Higab

Historik

Renströmska Bad- och Tvättanstalten stod färdigt 1876 och uppfördes efter ritningar av Axel Kumlien, P J Rapp och Carl Curman. 1903 eldhärjades badhuset och hela mittpartiet brann ner. Badhuset byggdes därefter upp igen efter ritningar av Wilhelm Klemming och stod färdigt 1906. 1919 och 1931 byggdes sidoflyglarna på med en våning mot Södra Allégatan. 1956 stängdes badet då det nya Valhallabadet stod färdigt och därefter användes badhuset som verkstad, teater, ateljé och andra verksamheter. 1995-1997 genomfördes en omfattande restaurering vilken återställde badhuset sin ursprungliga funktion.



Vån 1 tr, planritning av Wilhelm Klemming. Ritningen redovisar tydligt den ursprungliga byggnadens väggar i svart och den kompletterande byggnaden i rött.

Restaurering 1995-1997

Badhuset var i slutet av 1980-talet både förfallet och förvanskat. Byggnadens hyresgäster bestod av hantverkare, konstnärer som hyrde ateljé samt småklubbar och kulturföreningar. Renströmska badhusets framtid diskuterades under en lång tid och det fanns bl.a. förslag på att bygga om huset till köpcentrum. Slutligen bestämdes att badhuset skulle restaureras och återfå sin ursprungliga funktion och ett samarbetsprojekt som involverade Kigab, Länsstyrelsen och Länsarbetsnämnden tog sin början. Ansenliga bidrag för antikvariska merkostnader beviljades av Länsstyrelsen och arbetskraft anvisades projektet genom arbetsmarknadsåtgärder.

1995 påbörjades förstudier av byggnaden och omfattande färgundersökningar gjordes av byggnadens interiör. Utifrån dessa rekonstruerades måleri och färgsättning i simhallar och huvudentrén från 1906 och i entréhallen mot söder återskapades måleriet från 1876. Eftersom badhuset var i dåligt skick och mycket av den ursprungliga karaktären försvunnit studerades även fotografier och ritningar. Allteftersom mer fakta framkom om badhusets ursprungliga utseende ökade andelen rum som kunde återställas till originalutförande.

Ulla Antonsson på White arkitekter tog fram ett gestaltningsprogram för de olika typer av insatser som krävdes i badhuset. Detta baserades på förståelsen av byggnaden som ett resultat av flera byggnadsepoker. Grundsynen var att den ursprungliga byggnaden från 1876, ombyggnaden från 1906 och påbyggnaden mot Södra Allégatan från 1931 skulle leva kvar sida vid sida. Dessa skulle vara avläsbara som årsringar och till dessa epoker skulle en ny årsring läggas – nya tillägg i samband med den aktuella ombyggnaden.

Exteriören restaurerades medan interiören delades in i tre grupper utifrån huruvida de skulle restaureras och återställas till ett tidigare utseende eller nygestaltas. Principerna för restaurering och förnyelse formulerades på följande sätt.

1. Rum som i huvudsak behåller sin ursprungliga karaktär och verksamhet och restaureras med avsikten att återskapa en helhetsupplevelse så nära den ursprungliga som möjligt. Hit hör bl.a. simhallen och övriga bassängrum, entréhallen mot S Allégatan, rehabiliteringens behandlingsrum samt personalrummen.
2. Rum med helt eller delvis ny verksamhet. Stommen och volymen restaureras men nya rumsavgränsningar, inredning och installationer ges ett nutida uttryck med avsikt att understryka det gamla. Hit hör bl.a. behandlingsrum, restaurang och badcafé, konferens och gymnasier.
3. Rum som i princip nyskapas och får ett nutida uttryck i samklang med byggnaden. Hit hör bl.a. omklädningsrum ovanför köket samt i viss mån överglasad gård och hall på plan 2.

De tillägg som gjordes skulle utformas i ett modernt formspråk, vara tydligt avläsbara och låta den befintliga byggnaden märkas samt göras i ett fåtal material. I rum som restaurerades skulle ursprungliga kulörer och färgtyper användas. Eftersom man valde att se hela ombyggnaden som ett i första hand restaureringsarbete valdes slutligen linoljefärg för hela byggnadens interiöra måleri.



Exempel på restaurerat rum – Romerska badet.



Konferensavdelningen har kvar en äldre stomme men har moderna tillägg i form av väggar och dörrpartier.

Efter återinvigningen av Hagabadet 1997 byggnadsminnesförklarades badhuset och den tillhörande förgårdsmarken. En rad skyddsbestämmelser antogs som omfattar i stort sett hela interiören och hela exteriören. Skyddsbestämmelserna för interiören omfattar de restaurerade miljöerna men även de byggnadsdelar med modern utformning som kompletterades vid ombyggnaden.

Sammanfattning

1873-1876	Nybyggnad Renströmska Bad- och Tvättanstalten
1903	Brand.
1905-1906	Rivning av den brandskadade mellandelen och återuppbyggnad med ny stor simhall etc. Mindre ombyggnad av de två ursprungliga byggnaderna mot Södra Allégatan och Haga Östergata.
1919-1926	Ombyggnad av simhallen med nya balkonger eller läktare vid tre sidor. Modernisering av de två entréerna.
1956-1957	Ombyggnad för nya verksamheter, rivning av väggar och inläggning av golv över bassängerna.
1996-1997	Restaurering och ombyggnad – återinvigning av Hagabadet.
1997	Byggnadsminnesförklaring

Lagstiftning och skyddsbestämmelser

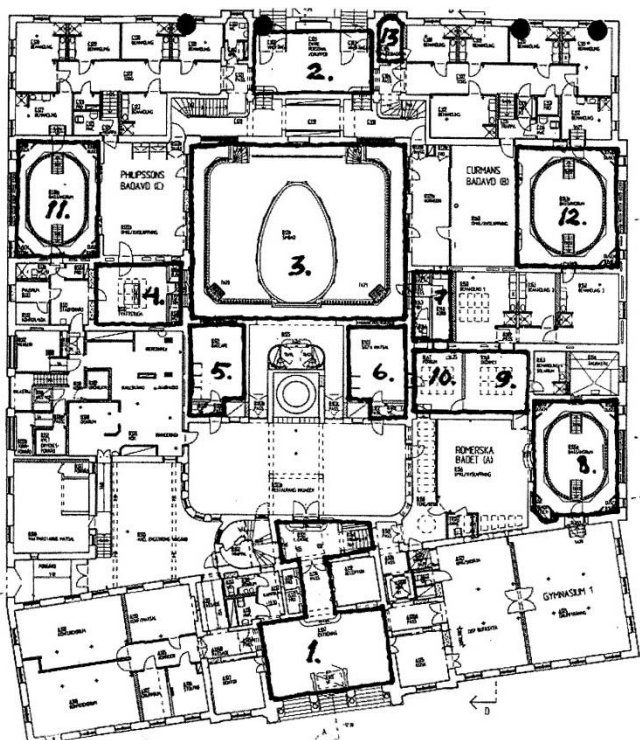
Byggnadsminnesförklaring och gällande skyddsbestämmelser

Skyddsbestämmelser för Hagabadet

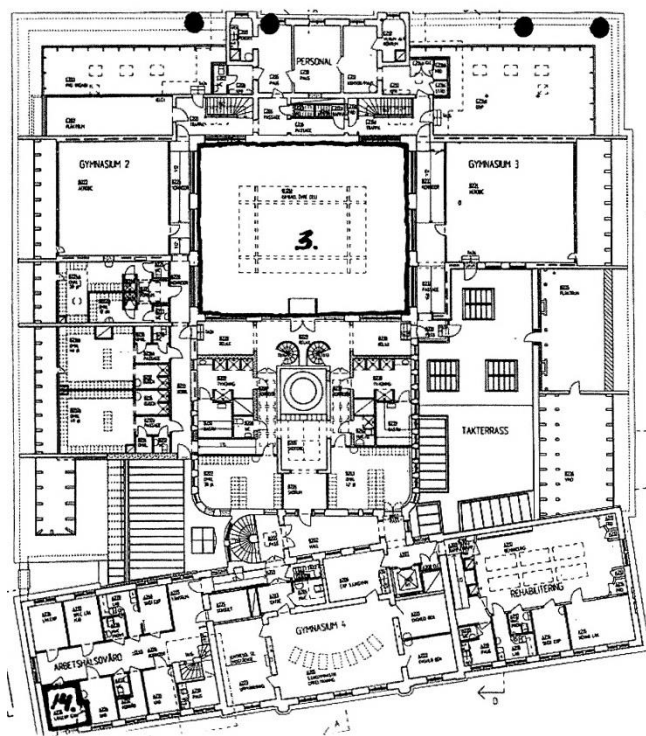
Länsstyrelsen beslutar med stöd av 3 kap 1 § Lagen (1988:950) om kulturminnen m m att förklara f d Renströmska badet på fastigheten Haga 3:1 i Göteborg för byggnadsminne. Länsstyrelsen meddelar samtidigt enligt 2 § samma kapitel följande skyddsföreskrifter:

1. Byggnaden får inte rivas eller till sitt yttre ombyggas eller på annat sätt förändras.
2. Ingrepp får inte göras i stomme, rumsindelning och fast inredning med undantag för köksavdelningen, källaren och vindsutrymmena i flyglarna mot Haga Östergata.
3. Interiört får inte dekormålning, färgkulörer respektive kakelbeklädning förändras i entréhallen mot Södra Allégatan (1), entréhallen mot Haga Östergata (2), Simhallen (3), Simhallens sidorum (4, 5, 6 och 7), Romerska badet (8, 9 och 10), f d dambadet – Philipsonska badet (11), f d herrbadet – Curmanska badet (12), museibadrummet (13) samt f d badrum (14) vilka markerats på bifogade planritningar.
4. Byggnaden skall underhållas så att den inte förfaller. Vård- och underhållsarbeten skall utföras på ett sådant sätt att det kulturhistoriska värdet inte minskar.
5. Den till byggnaden hörande förgårdsmarken skall hållas i ett sådant skick att byggnadens utseende och karaktär inte minskar.

Om det finns särskilda skäl får Länsstyrelsen enligt 3 kap 14 § nämnda lag lämna tillstånd till att byggnadsminnet ändras i strid mot skyddsföreskrifterna.



Entréplan, 1 tr.



Plan 2 tr.

Krav på tillstånd

Skyddsbestämmelsernas utformning styr vilka typer av åtgärder som kräver tillstånd från Länsstyrelsen. I regel krävs alltid tillstånd för att:

- riva, flytta, bygga om eller bygga till
- ändra eller göra ingrepp i stommen
- ändra färgsättning eller ytskikt
- göra andra ingrepp i eller ändring av exteriören, t ex byte av tak- och fasadmaterial eller fönster och dörrar
- ändra interiören eller den fasta inredning i vissa byggnadsminnen
- ändringar inom byggnadsminnets skyddsområde

För att Länsstyrelsen skall kunna fatta korrekta beslut i tillståndsärenden bör ansökan vara tydligt formulerad och välunderbyggd. Ansökan om ändring i skyddade delar skall innehålla motivering med särskilda skäl. En utförlig beskrivning av utförande/konstruktion, byggnadsmaterial och arbetsmetoder bör alltid bifogas.

I ansökan skall åtgärderna tydligt redovisas och åtföljas av en utförlig motivering.

Plan- och bygglagen

Hela byggnaden inklusive interiören lyder även under Plan- och bygglagen. Hagabadet, som är utpekad såsom särskilt värdefull, skall behandlas så att det inte förvanskas enligt PBL.

Ur PBL 8 kap.

13 § En byggnad som är särskilt värdefull från historisk, kulturhistorisk, miljömässig eller konstnärlig synpunkt får inte förvanskas.

Första stycket ska tillämpas också på

1. anläggningar som är bygglovspliktiga enligt föreskrifter som har meddelats med stöd av 16 kap. 7§,
2. tomter i de avseenden som omfattas av skyddsbestämmelser i en detaljplan eller i områdesbestämmelser,
3. allmänna platser, och
4. bebyggelseområden.

14 § Ett byggnadsverk ska hållas i vårdat skick och underhållas så att dess utformning och de tekniska egenskaper som avses i 4 § i huvudsak bevaras. Underhållet ska anpassas till omgivningens karaktär och byggnadsverkets värde från historisk, kulturhistorisk, miljömässig och konstnärlig synpunkt.

Om byggnadsverket är särskilt värdefullt från historisk, kulturhistorisk, miljömässig eller konstnärlig synpunkt, ska det underhållas så att de särskilda värdena bevaras.

En anordning för ett syfte som avses i 4 § första stycket 2–4, 6 eller 8, ska hållas i sådant skick att den alltid fyller sitt ändamål. Lag (2011:335).

17 § Ändring av en byggnad och flyttning av en byggnad ska utföras varsamt så att man tar hänsyn till byggnadens karaktärsdrag och tar till vara byggnadens tekniska, historiska, kulturhistoriska, miljömässiga och konstnärliga värden.

Gällande detaljplan

Gällande detaljplan reglerar användningen av Hagabadet till bad- och motionsanläggning samt listar en rad skyddsbestämmelser för byggnadens exteriör och interiör. Detaljplanen antogs 1995 innan ombyggnaden genomfördes och skyddsbestämmelserna är mer vaga än de som finns i byggnadsminnesförklaringen. Efter genomförd ombyggnad antogs mer omfattande skyddsbestämmelser i byggnadsminnesförklaringen vilket gör bestämmelserna i detaljplanen mindre aktuella.

Användning

N Bad, motion och friskvård.

Placering, utformning, utförande

- n Förgårdsmark skall hållas i vårdat skick och får inte bebyggas. Parkering får inte finnas. Träd längs Kaponjärgatan skall bevaras.
- q₁ Byggnaden får inte rivas.
- q₂ Fasader med sockel och dekorativa detaljer bevaras alt återställs till ett tidigare utseende.
- q₃ Befintliga fönster bevaras. Komplettering sker med utseende enligt ursprungliga fönster.
- q₄ Entrédörrar bevaras alt nyttillverkas enligt tidigare utseende.
- q₅ Taklandskap med skorsten ventilationsmurar, taktäckning, tornavslutning, solaltan och takfönster bevaras i möjligaste mån alt återställs till ursprungligt utseende.
- q₆ Förändring av bärande konstruktion och/eller planlösning får inte förvanska det kulturhistoriska värdet. Ytskikt skall bevaras alt återställas i ett utförande som är kulturhistoriskt korrekt för byggnaden.
- q₇ Lokalgata skall beläggas med gatsten.

Bevarandeprogrammet för Göteborg

Hagabadet finns upptaget i bevarandeprogrammet för Göteborg där badhuset beskrivs som ett viktigt socialhistoriskt minne som även är intressant ur arkitekturhistorisk synpunkt.

Kulturhistorisk klassning och förhållningssätt

Som ett stöd i den fortlöpande förvaltningen av Hagabadet är hela byggnaden indelad i olika klasser utifrån vilken grad av bevarande och varsamhet som krävs vid hanteringen av de olika delarna. Klassningen nedan är gjord utifrån Higabs eget system där värde fem motsvarar delar som omfattas av byggnadsminnesförklaringens skyddsbestämmelser och där värde 1 är delar utan kulturhistoriskt värde.

Hagabadet omfattas av långtgående skyddsbestämmelser genom byggandsminnesförklaringen men lyder även under Plan- och bygglagens skydds- och varsamhetsbestämmelser. I stort sett hela interiören samt exteriören är byggnadsminne. Vissa rum har också ett särskilt formulerat skydd som även omfattar ytskikten. I klassningen nedan finns därför två grupper inom den högsta bevarandeklassningen – en som omfattar planlösning och fast inredning och en som även omfattar ytskikten.

I Hagabadet finns endast rum som omfattas av byggnadsminnesförklaringen (värde 5) och sådana där varsamhetsbestämmelser inte är tillämpliga (värde 2).

Värde 5 Rum/byggnadsdel som omfattas av skyddsbestämmelser enligt byggnadsminnesförklaringen samt förvanskningförbud (PBL 8 kap. 13§).

I rum med röd och svart markering är stomme, rumsindelning, fast inredning samt ytskikt skyddade genom byggnadsminnesförklaringens skyddsbestämmelser.

Värde 5 Rum/byggnadsdel som omfattas av skyddsbestämmelser enligt byggnadsminnesförklaringen samt förvanskningförbud (PBL 8 kap. 13§).

I rum med röd markering är stomme, rumsindelning och fast inredning skyddade genom byggnadsminnesförklaringens skyddsbestämmelser.

Ovanstående rum skall behandlas med största försiktighet. Såväl underhåll som ändring i dessa delar kräver ingående studier och väl underbyggda åtgärder. Konservator kan behöva konsulteras för hantering av mer komplexa materialfrågor. Vid ändring krävs tillstånd från Länsstyrelsen.

Värde 2 Rum där varsamhet PBL 8 kap 17 § inte är relevant.

Rum och utrymmen, som har mindre betydelse för byggnadens kulturhistoriska värde och där varsamhet vid ombyggnad enligt PBL 8 kap. 17 § inte är tillämpligt.

Källmaterial

Arkiv

Stadsbyggnadskontorets arkiv

Bygglövsritningar

Region- och stadsarkivet

Bygglövsritningar (original)

Göteborgs stadsmuseum

Fotografier och artiklar

Lönnroth, Gudrun, *Renströmska badet i Haga – Kulturhistorisk dokumentation* (koncept 1993)

White arkitekter, Göteborg

Omfattande ritningsmaterial och beskrivningar från ombyggnaden 1995-1997 inklusive kulörförteckning, tapetangivelser och detaljritningar av listverk etc. Fotodokumentation före och efter ombyggnad.

Publikationer

Schånberg, Sven (1956) *Renströmska baden 1876-1956*

2. TEKNISK BESKRIVNING, STATUS, ÅTGÄRDER OCH KULTURHISTORISK ANVISNING

Exteriör

Riktlinjer för löpande underhåll

1996 genomfördes en omfattande och ambitiös restaurering av Hagabadets exteriör. Målsättningen var att återställa och i viss mån återskapa både fasad- och takdetaljer. Exteriören består av tre huvudsakliga historiska skikt – fasaderna från 1876 mot norr och söder, större delen av fasaderna mot väster och öster från 1906 och påbyggnad av vindsvåning mot norr från 1931. Dessutom finns detaljer som fönster och dörrar från 1996.

Den genomförda restaureringen står sig väl överlag och löpande underhållsåtgärder bör syfta till att upprätthålla den befintliga exteriören kvalitet vad gäller material och utförande.

Byggnadsminnesförklaring

Hagabadets exteriör omfattas i sin helhet av byggnadsminnesförklaringens skyddsbestämmelser.

Byggnaden får inte rivas eller till sitt yttre ombyggas eller på annat sätt förändras.

Sockel

Beskrivning: Sockeln är klädd med grå ortoceratitkalksten från Kinnekulle. Kalkstenen är delvis original, delvis kompletterad 1996. Samtliga stenar monterades om 1996 och sitter med rostfria kramlor. Kalkstenen är fogad med hydrauliskt kalkbruk från Stråbruken, numera Weber.

Kulturhistorisk anvisning: Sockeln omfattas av byggnadsminnesförklaringens skyddsbestämmelser och skall bevaras samt vid behov kompletteras med ny ortoceratitkalksten lika befintlig.



Sockel med vittrad originalsten respektive kompletterad slätare sten.



Vittrad överliggare mot öster.



Putsad fönstersmyg med sprickor och putssläpp mot öster.

Skador

Vittringar, mindre skador i sten.

Tidigare lagningar släpper.

Putsade fönstersmygar vittrar och släpper.

Områden skadade av klottersanering.

Åtgärder

Ilagning av mindre skador.

Ilagning.

Omputsning av fönstersmygar med hydrauliskt kalkbruk.

Klotterskydda fasaden med vax upp till 3 m ovan mark.

Underhåll

Ilagning.

Ilagning.

Putslagning.

Förnya klotterskydd.

Stentrappor

Beskrivning: Entrétrappor i granit fogade med kalkcementbruk (B-bruk).

Kulturhistorisk anvisning: Entrétrapporna omfattas av byggnadsminnesförklaringens skyddsbestämmelser och skall bevaras samt vid behov kompletteras med ny sten lika befintlig.

Skador

Fogsläpp.

Åtgärder

Foglagning.

Underhåll

Foglagning.

Fasad - tegel

Beskrivning: Fasaden är klädd med ett gult handslaget tegel som fogades om i sin helhet med hydrauliskt kalkbruk 1996 från Stråbruken, numera Weber.

Kulturhistorisk anvisning: Tegelfasaden omfattas av byggnadsminnesförklaringens skyddsbestämmelser och skall bevaras samt vid behov kompletteras med nytt handslaget tegel lika befintligt.



Fasad mot söder. Från hörnet fram till vepan är fasaden ommurad med nytt tegel 1996.



Skador i tegel och fog efter klottersanering. Ytan blir porös och suger lättare upp vatten.



Denna del av fasaden mot öster är ommurad som skalmur med nytt tegel 1996.



Bröstning vid ångbastu med fuktgenomslag mot väster.



Detaljbild av fogsläpp.

Skador

Fuktgenomslag från insidan i fasad vid ångbastu.

Områden med tegel skadade av klottersanering.

-

Åtgärder

Utredning och åtgärd av fuktproblematik/tätskikt samt foglagning.

Klotterskydda fasaden med vax upp till 3 m ovan mark.

-

Underhåll

-

Förnya klotterskydd.

Foglagning.

Fasad - puts

Beskrivning: Putsade ytor förekommer i anslutning till entréer, i fönsterbröstning och ovan fönster och i takfot. I anslutning till tak, ovan takfoten, finns också putsade fasadytor.

Kulturhistorisk anvisning: Takfoten omfattas av byggnadsminnesförklaringens skyddsbestämmelser och skall bevaras.



Putsad fasad mot takterrass.



Murad putsad utkragande takfot med konsoler och valv. Sättningsprickor förekommer på flera ställen.



Putsat hörn med skador efter klottersanering.



Putsskada i fönsteröverstycke.



Putsskada i fönsterbröstning.

Skador

Putsskador i fönsteröverstycke samt bröstning.

Sättningsprickor i takfot.

Färgsläpp i putsad vägg ovan takfot.

Åtgärder

Putslagning med hydrauliskt kalkbruk. Målning med linoljefärg i fönsteröverstycke.

Avfärgning med ren silikatfärg i bröstning samt övrig puts fasad.

Färgtyp utreds. Ommålning.

Underhåll

Putslagning med hydrauliskt kalkbruk. Målning med linoljefärg i fönsteröverstycke.

Avfärgning med ren silikatfärg i bröstning samt övrig puts fasad.

Ommålning.

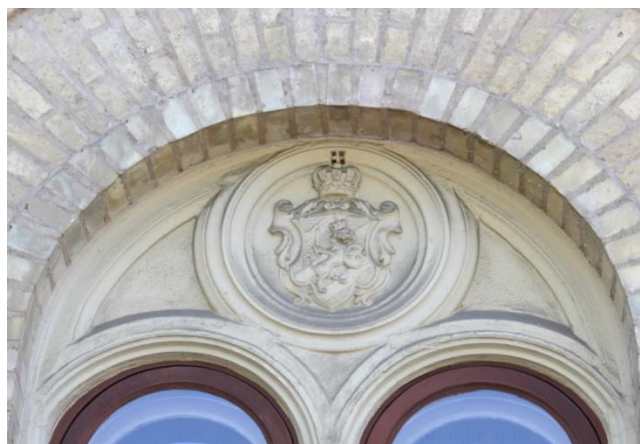
Fasad - gjutjärn

Beskrivning: I fasaderna mot norr och söder finns välvda okopplade utåtgående och spröjsade originalfönster (eller lika original). Mot öster och väster finns inåtgående välvda fönster med isolerglas och utan spröjs. I källarvåningen finns inåtgående fönster med lös spröjs och isolerglas.

Kulturhistorisk anvisning: Gjutjärnsdetaljer omfattas av byggnadsminnesförklaringens skyddsbestämmelser och skall bevaras eller vid behov bytas ut mot lika befintliga.



Kolonnett i gjutjärn mellan välvda fönster.



Göteborgs vapensköld i gjutjärn mot Södra Allégatan fasad mot norr).



Gjutjärnsventil i sockel.



Kolonn med korintiskt kapitäl i gjutjärn målad med oljebaserad färg.



Rostfläckar i kolonnbasen.

Skador

Rostfläckar i gjutjärnskolonn vid entré mot norr.

Rostfläckar i gjutjärnskolonnetter mellan välvda fönster.

-

Åtgärder

Färgborttagning, rostskydd och ommålning med linoljefärg.

Färgborttagning, rostskydd och ommålning med linoljefärg.

-

Underhåll

Ommålning.

Ommålning.

Ommålning av övriga detaljer i gjutjärn.

Fasad - plåt

Beskrivning: Stuprör är skarpvinklade och har ett äldre utseende. Fönsterbleck och andra detaljer är utförda med vulstad kant.

Kulturhistorisk anvisning: Plåtdetaljer omfattas inte av byggnadsminnesförklaringen men skall vid behov bytas mot lika befintliga. Ett äldre utseende på plåtdetaljer är väsentligt för att inte förvanska fasadens karaktär.



Stuprör med falsat knä.



Vattenkupa med skarpa vinklar.



Fönsterbleck i målad plåt.



Plåt i underkant fönsterbröstning.

Skador

Skador i färgskikt.

Åtgärder

Rengöring och ommålning med linoljefärg.

Underhåll

Ommålning.

Fönster

Beskrivning: I fasaderna mot norr och söder finns välvda okopplade utåtgående och spröjsade originalfönster (eller lika original). Mot öster och väster finns inåtgående välvda fönster med isolerglas och utan spröjs. I källarvåningen finns inåtgående fönster med lös spröjs och isolerglas.

Kulturhistorisk anvisning: Fönstren omfattas av byggnadsminnesförklaringens skyddsbestämmelser och skall bevaras eller vid behov bytas ut mot lika befintliga fönster.



Inåtgående fönster utan spröjs.



Källarfönster med lös spröjs.



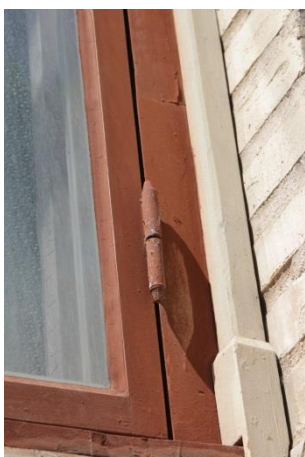
Originalfönster med liggande spröjs.



Kolonnnett i gjutjärn mellan välvda fönster.



Välvt inåtgående fönster.



Sprickor och färgsläpp i fönster mot öster.



Röta i karmbottenstycke mot söder.



Okopplade spröjsade fönster av originaltyp mot norr.

Skador

Sprickor och färgsläpp.

Rötskador i karmbotten i
fönster mot söder.

Åtgärder

Ommålning med byte av
enstaka skadade delar.

Fönsterrenovering med byte
av skadade delar.

Underhåll

Ommålning.

Ommålning.

Dörrar

Beskrivning: Dörr- och fönsterpartier i entréerna är från ombyggnaden 1906. Merparten av de övriga dörrarna är från ombyggnaden 1996.

Kulturhistorisk anvisning: Dörrarna omfattas av byggnadsminnesförklaringens skyddsbestämmelser och skall bevaras eller vid behov bytas ut mot lika befintliga.



Entré mot söder med dörrparti i trä målat med oljebaserad färg.

Skador

Dörrar mot öster sprickor i färgskikt.

Entrédörrar allmänt slitage.

Åtgärder

Rengöring och ommålning av dörrar med linoljefärg.

Rengöring och ommålning av dörrar med linoljefärg.

Underhåll

Rengöring och ommålning av dörrar med linoljefärg.

Rengöring och ommålning av dörrar med linoljefärg.

Tak

Beskrivning: Varierat taklandskap med sadeltak och tälttak klädda med skivtäckt respektive bandtäckt målad plåt. Taket lades om i sin helhet 1997.

Kulturhistorisk anvisning: Taket omfattas av byggnadsminnesminnesförklaringens skyddsbestämmelser och skall bevaras eller vid behov bytas mot lika befintligt.



Skivtäckt takfall mot väster.



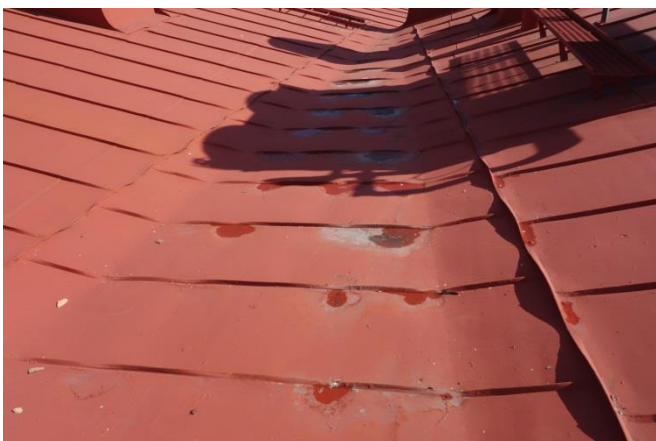
Skivtäckt takfall mot väster.



Takterrass och putsad fasadyta.



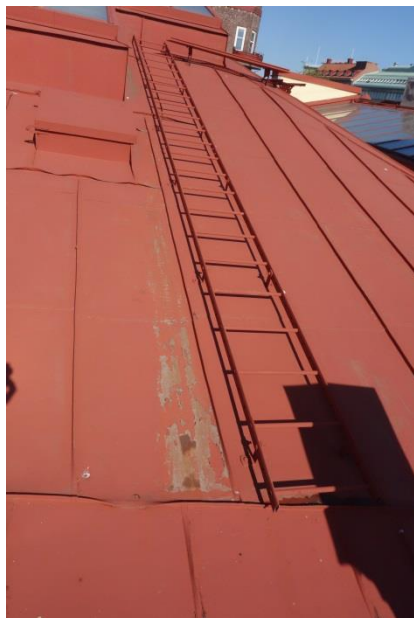
Färgsläpp och påbörjat rostangrepp.



Lågpunkt medfärgsläpp och påbörjat rostangrepp.



Färgsläpp, rostangrepp och delvis genomrostad plåt.



Färgsläpp i takfall mot söder.



Färgsläpp på södra sidan av huv.



Plåtbeslagen åttkantig bas till skorsten.

Skador

Se besiktningsrapport från 2013-05-31.

Åtgärder

Ommålning och mindre ilagningar.

Underhåll

Ommålning och ilagningar.

Kommentar:

En omfattande besiktning av taken genomfördes 2013-05-31. Taken lades om i sin helhet 1997. Senaste utförda underhållet var år 2000 och kommande är 2015 och man kan redan nu se att de borde underhållits för minst 3 år sedan. Underhållsintervallen ändras därför från nuvarande 15 år till 10 år.

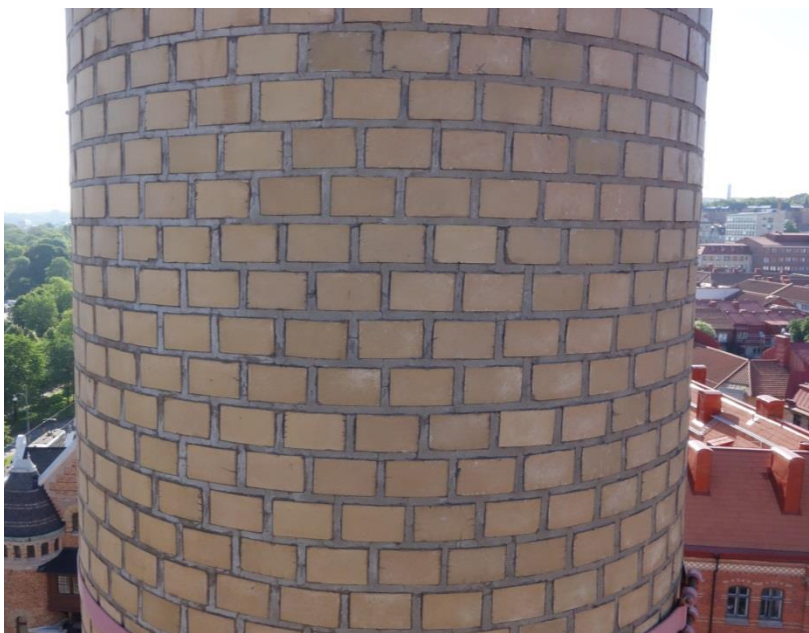
Skorstenar

Beskrivning: Hög rund skorsten i hårdbränt tegel med mönstermurning som användes då badhuset uppvärmdes med eldning. Skorstenen ommurades 1996. Det förekommer även mindre murade skorstenar i gult tegel lika fasad.

Kulturhistorisk anvisning: Skorstenarna omfattas av byggnadsminnesförklaringens skyddsbestämmelser.



Mönstermurat parti vid skorstenens krön.



Fogar i allmänt gott skick.



Lägre skorsten.



Skador

-

Mindre skorstenar i sämre skick.

Åtgärder

-

Omfogning.

Underhåll

Översyn av hög skorsten.

Omfogning.

Smidesräcke

Beskrivning: Svartmålat förzinkat smidesräcke mot väster.

Kulturhistorisk anvisning: Smidesracket omfattas av inte av byggnadsminnesförklaringens skyddsbestämmelser.



Svartmålat smidesräcke mot väster.

Skador

Färgsläpp.

Åtgärder

Ommålning med oljebaserad färg.

Underhåll

Ommålning med oljebaserad färg.

Interiör

Riktlinjer för löpande underhåll

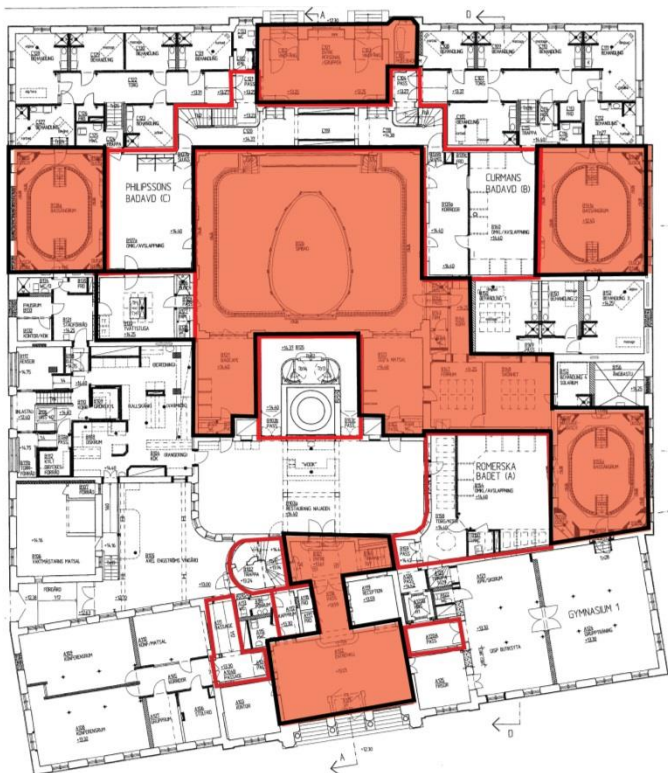
Hagabadets interiör håller en ovanligt hög och jämn kvalitet avseende fast inredning och måleri. Restaureringen och ombyggnaden 1996 står sig väl och det helhetsgrepp som togs på gestaltning och materialval präglar byggnaden idag. Det är en kvalitet som ger interiören ett sammanhang och gör att man känner igen sig genom hela byggnaden trots att flera tidsepoker samsas under samma tak. Det är därför känsligt att byta ut enskilda delar, även om de inte är äldre än från 1996. Ett varsamt förhållningssätt med uppmärksamhet om helheten bör därför alltid vägleda underhåll och ändringar i Hagabadet.

När det gäller löpande underhåll kan Hagabadets interiör delas in i tre kategorier. Den första kategorin omfattar de rum vars ytskikt är skyddade genom byggnadsminnesförklaringen. I dessa rum skall alltid en konservator anlitas för att genomföra underhållsåtgärder.

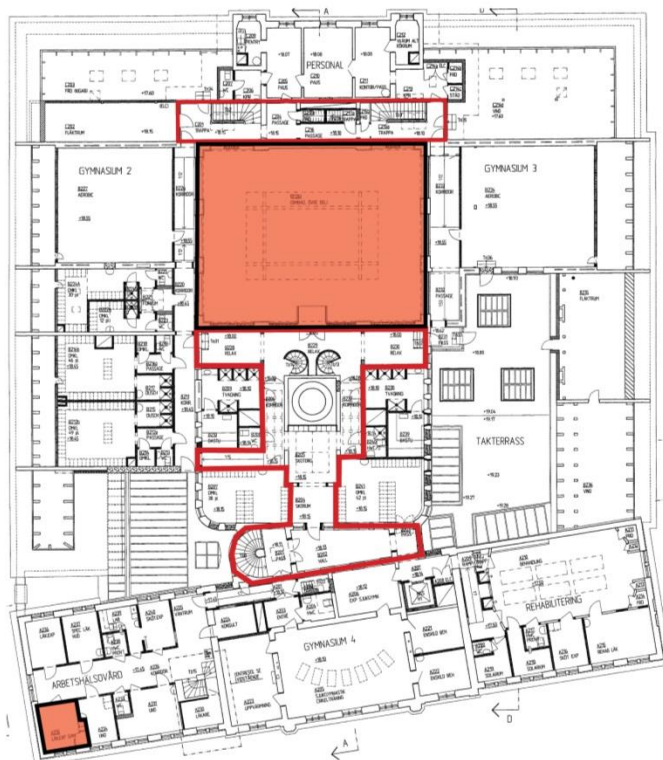
I anslutning till de mest exklusiva interiörerna finns en kategori rum som också har ett högklassigt måleri och som också bör underhållas på ett varsamt sätt. Här gäller ett löpande underhåll med kortare intervaller och små insatser som rengöring och bättringsmålning. Detta för att undvika större insatser med längre intervaller som riskerar att försämra ytskikten. Även i denna kategori med något enklare underhåll bör en konservator anlitas.

I den tredje kategorin finns rum med enklare måleri och ytskikt som inte upplevs i direkt anslutning till de mest påkostade interiörerna. Här finns även träningslokaler som utsätts för större slitage liksom kontor och personalrum slag. Denna kategori rum underhålls i regel på vanligt sätt.

På planritningarna nedan är den första kategorin markerad med rött och svart. I denna kategori omfattas även ytskikten av byggnadsminnesförklaringens skyddsbestämmelser. Den andra kategorin är markerad med en röd linje och övriga rum är omarkerade. Observera att dessa kategorier hör samman med riktlinjer för löpande underhåll och endast delvis sammanfaller med byggnadsminnesförklaringen.



Våning 1 tr.



Våning 2 tr.

A101, A102, A116, B101, B160 – Entréhall, passage och trappa

Beskrivning: Stora entréhallen till första klass har i huvudsak kvar sin ursprungliga rumsform och entréerna till karbadsavdelningarna har samma läge som 1876. Den höga väggpanelen och andra inredningsdetaljer är från ca 1920 enligt G. Lönnroth.

Kulturhistorisk anvisning: Rummet har ursprunglig rumsform från 1876. Nuvarande inredning är från tidigt 1900-tal och färgsättningen är återskapad från denna tid. Rum inklusive ytskikt är skyddat genom byggnadsminnesförklaringen. Befintligt utseende skall bevaras.



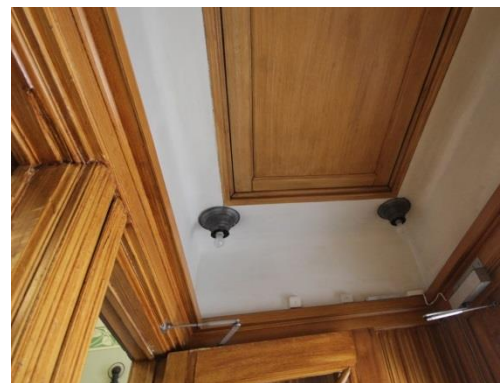
Entréhall med vindfång från 1906.



Entré mot karbadsavdelning från 1876.



Ekådrad panel i vindfång.



Tak i vindfång med glödlampssocklar.



Slitage, färgsläpp i panel.



Rött kalkstengolv och ekådrad sockel.



Stramt schablonmåleri i jugendstil.



Slitage i dörr mot personalrum.

Golv

Beskrivning: Röd slipad kalksten.

Kulturhistorisk anvisning: Golvet är skyddat genom byggnadsminnesförklaringen och skall bevaras.

Skador

Slitage, erosion samt repor.

Åtgärder

-

Underhåll

-

Sockel och panel

Beskrivning: Hög profilerad sockel i trä ekådrad med linoljefärg.

Kulturhistorisk anvisning: Sockel och panel inklusive ytskikt är skyddade genom byggnadsminnesförklaringen och skall bevaras.

Skador

Slitage med bortfall av färg samt skador i det bärande underlaget av profilerat trä.

Åtgärder

Ilagning och retuschering av konservator. Byt ut eventuell MDF mot trä.

Underhåll

Rengöring och ev. bättringsmålning av konservator.

A101, A102, A116, B101, B160 – Entréhall, passage och trappa

Vägg

Beskrivning: Målad putsad vägg med schablonmåleri.

Kulturhistorisk anvisning: Väggar inklusive ytskikt är skyddade genom byggnadsminnesförklaringen och skall bevaras.

Skador

Allmänt slitage, taperester, nedsmutsning av samtliga väggytor särskilt på vägg vid vindfång.

Åtgärder

Rengöring och bättringsmålning av konservator.

Underhåll

Rengöring och ev. bättringsmålning av konservator.

Tak

Beskrivning: Putsat tak med enkel stucklistdekor målat med oljeemulsionsfärg.

Kulturhistorisk anvisning: Tak inklusive ytskikt är skyddat genom byggnadsminnesförklaringen och skall bevaras.

Skador

Sprickbildningar.

Åtgärder

Lagning av sprickor och ommålning med oljeemulsionsfärg.

Underhåll

Ommålning med oljeemulsionsfärg.

Dörrar och vindfång

Beskrivning: Dörrar och paneler är ekådrade med linoljefärg.

Kulturhistorisk anvisning: Dörrar och vindfång inklusive ytskikt är skyddade genom byggnadsminnesförklaringen och skall bevaras.

Skador

Slitage med bortfall av färg samt skador i det bärande underlaget av profilerat trä.

Åtgärder

Rengöring och bättringsmålning av konservator.

Underhåll

Rengöring och ev. bättringsmålning av konservator.

A104, A120 – Passage

Beskrivning: Entréerna med passager in till de ursprungliga karbadsavdelningarna är bevarade i sitt ursprungliga läge från 1876. Inredningen är en förlängning av entréhallen med kalkstengolv, putsade väggar i grönt och ekådrade dörrar.

Kulturhistorisk anvisning: Rummen har ursprunglig rumsform från 1876. Rummen är skyddade genom byggnadsminnesförklaringen. Ingrepp får inte göras i befintlig stomme och rumsindelning. Fast inredning skall bevaras och ytskikten bör inte förvanaskas.



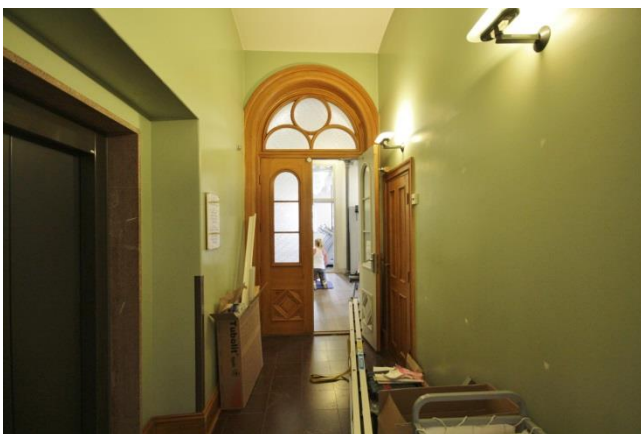
Entré mot karbadsavdelning från 1876.



Passagera har ursprungliga välvda dörrpartier mot entréhall och korridor.



Ekådrad spegeldörr med fyra speglar.



Passagera är en förlängning av entréhallen med ett något enklare utförande.



Rött kalkstengolv, ekådrad sockel.

Golv

Beskrivning: Röd slipad kalksten.

Kulturhistorisk anvisning: Golvet är skyddat genom byggnadsminnesförklaringen och skall bevaras.

<u>Skador</u>	<u>Åtgärder</u>	<u>Underhåll</u>
-	-	-

Sockel

Beskrivning: Profilerad sockel i trä med ekådring i linoljefärg.

Kulturhistorisk anvisning: Sockeln är skyddad genom byggnadsminnesförklaringen och skall bevaras.

<u>Skador</u>	<u>Åtgärder</u>	<u>Underhåll</u>
Slitage.	Ilagning och retuschering av konservator.	Rengöring och ev. bättringsmålning av konservator.

Vägg

Beskrivning: Putsad vägg målad med linoljefärg.

Kulturhistorisk anvisning: Väggarna är skyddade genom byggnadsminnesförklaringen och skall bevaras.

<u>Skador</u>	<u>Åtgärder</u>	<u>Underhåll</u>
Slitage.	Rengöring och bättringsmålning av konservator.	Rengöring och ev. bättringsmålning av konservator.

A104, A120 – Passage

Tak

Beskrivning: Putsat tak målat med oljeemulsionsfärg.

Kulturhistorisk anvisning: Tak inklusive ytskikt är skyddat genom byggnadsminnesförklaringen och skall bevaras.

Skador

Smutsade ytor.

Åtgärder

Ommålning med oljeemulsionsfärg.

Underhåll

Ommålning med oljeemulsionsfärg.

Dörrar

Beskrivning: Dörrar är ekådrade med linoljefärg.

Kulturhistorisk anvisning: Dörrar är skyddade genom byggnadsminnesförklaringen och skall bevaras.

Skador

Slitage.

Åtgärder

Rengöring och bättringsmålning av konservator.

Underhåll

Rengöring och ev. bättringsmålning av konservator.

A105-110, A119 – Konferensavdelning och reception

Beskrivning: Avdelning med konferensrum och kontor. Denna del byggdes som första klassens karbadsavdelning för damer. Nuvarande planlösning och interiör tillkom vid renoveringen 1996.

Kulturhistorisk anvisning: Interiören är skyddad genom byggnadsminnesförklaringen. Ingrepp får inte göras i befintlig stomme och rumsindelning. Fast inredning skall bevaras och ytskikten bör inte förvanaskas.



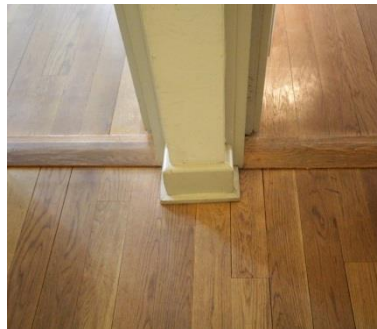
Korridor mot konferensrum med ekgolv, släta socklar och gråmålade glaspartier.



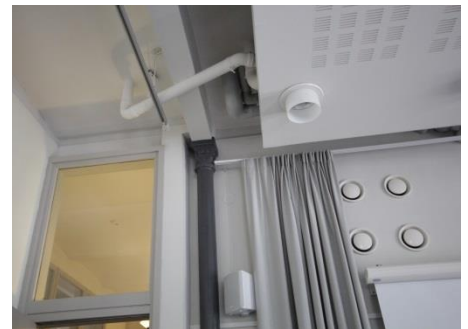
Gråmålad trädörr med glas.



Konferensrum.



Ekgolv och enkel sockel.



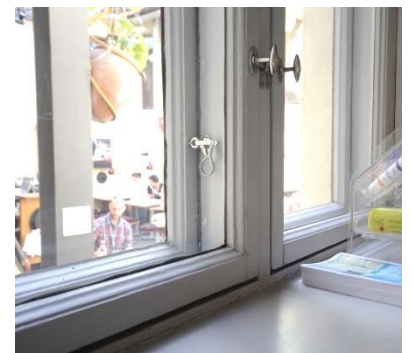
Putsat tak med nedpendlat undertak.



Välvda fönster med en liggande spröjs.



Okopplade fönster med profilerad mittpost.



Okopplat fönster med slät mittpost.

A105-110, A119 – Konferensavdelning

Golv

Beskrivning: Brädgolv i oljad ek.

Kulturhistorisk anvisning: Golvet är skyddat genom byggnadsminnesförklaringen och skall bevaras.

<u>Skador</u>	<u>Åtgärder</u>	<u>Underhåll</u>
-	Omslipning och oljning/vaxning.	Omslipning och oljning/vaxning.

Sockel

Beskrivning: Slät rundad gråmålad träsockel målad med oljebaserad färg.

Kulturhistorisk anvisning: Sockeln är skyddad genom byggnadsminnesförklaringen och skall bevaras.

<u>Skador</u>	<u>Åtgärder</u>	<u>Underhåll</u>
-	Ommålning.	Ommålning.

Vägg

Beskrivning: Putsad vägg målad med matt akrylatfärg.

Kulturhistorisk anvisning: Väggarna är skyddade genom byggnadsminnesförklaringen och skall bevaras.

<u>Skador</u>	<u>Åtgärder</u>	<u>Underhåll</u>
-	Ommålning.	Ommålning. Radiatorer målas om i samband med ommålning av vägg.

A105-110, A119 – Konferensavdelning

Tak

Beskrivning: Putsat tak eventuellt målat med oljeemulsionsfärg.

Kulturhistorisk anvisning: Taket är skyddat genom byggnadsminnesförklaringen och skall bevaras.

<u>Skador</u>	<u>Åtgärder</u>	<u>Underhåll</u>
-	Ommålning.	Ommålning.

Dörrar, snickerier och fönster

Beskrivning: Dörrar och glaspartier i trä målade med grå oljebaserad färg. Okopplade välvda fönster med liggande spröjs.

Kulturhistorisk anvisning: Dörrar och glaspartier, snickerier och fönster är skyddade genom byggnadsminnesförklaringen och skall bevaras.

<u>Skador</u>	<u>Åtgärder</u>	<u>Underhåll</u>
-	Ommålning.	Ommålning.

Pelare

Beskrivning: Pelare i gjutjärn. Målade med brandskyddsfärg och akrylatfärg.

Kulturhistorisk anvisning: Pelarna tillhör ursprunglig stomme, är skyddade genom byggnadsminnesförklaringen och skall bevaras.

<u>Skador</u>	<u>Åtgärder</u>	<u>Underhåll</u>
-	Ommålning.	Ommålning.

A121, A124 – Träningsrum

Beskrivning: Avdelning med träningslokaler. Denna del byggdes som första klassens karbadsavdelning för herrar. Nuvarande planlösning och interiör tillkom vid renoveringen 1996.

Kulturhistorisk anvisning: Interiören är skyddad genom byggnadsminnesförklaringen. Ingrepp får inte göras i befintlig stomme och rumsindelning. Fast inredning skall bevaras.



Ekgolv.



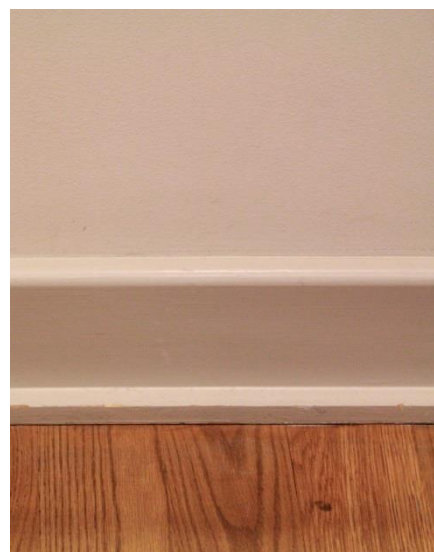
Dörr mot romerska badet och välvda fönster av originaltyp.



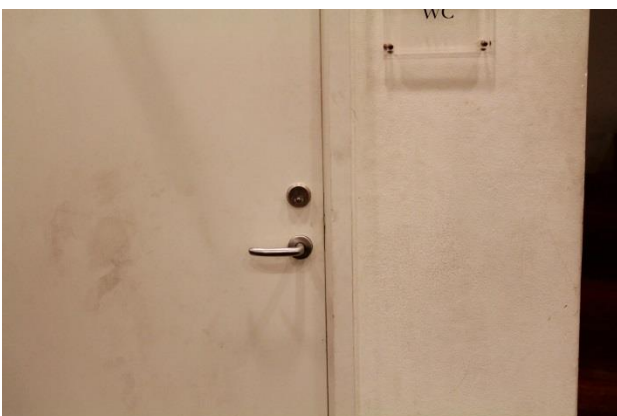
Dörrparti mellan rummen.



Gjutjärnskolonn med dekorativt kapital.



Enkel träsockel med rundad kant.



Smutsade målade ytor.

A121, A124 – Träningsrum

Golv

Beskrivning: Brädgolv i oljad ek.

Kulturhistorisk anvisning: Golvet är skyddat genom byggnadsminnesförklaringen och skall bevaras.

Skador

-

Åtgärder

-

Underhåll

Omslipning och oljning/vaxning.

Sockel

Beskrivning: Slät rundad gråmålad träsockel målad med oljebaserad färg.

Kulturhistorisk anvisning: Sockeln är skyddad genom byggnadsminnesförklaringen och skall bevaras.

Skador

-

Åtgärder

-

Underhåll

Ommålning.

Vägg

Beskrivning: Putsad vägg målad med matt akrylatfärg.

Kulturhistorisk anvisning: Väggarna är skyddade genom byggnadsminnesförklaringen och skall bevaras.

Skador

Smutsade väggar.

Åtgärder

Ommålning.

Underhåll

Ommålning. Radiatorer målas om i samband med ommålning av vägg.

A121, A124 – Träningsrum

Tak

Beskrivning: Tak med synliga balkar och flacka valv. Putsat och målat med matt takfärg eventuellt oljeemulsionsfärg.

Kulturhistorisk anvisning: Taket är skyddat genom byggnadsminnesförklaringen och skall bevaras.

<u>Skador</u>	<u>Åtgärder</u>	<u>Underhåll</u>
-	-	Ommålning.

Dörrar, snickerier och fönster

Beskrivning: Spegeldörrar och glaspartier i trä. Gråmålade med oljebaserad färg. Okopplade välvda fönster med liggande spröjs.

Kulturhistorisk anvisning: Dörrar och glaspartier, snickerier och fönster är skyddade genom byggnadsminnesförklaringen och skall bevaras.

<u>Skador</u>	<u>Åtgärder</u>	<u>Underhåll</u>
Smutsade dörrar.	Ommålning	Ommålning. Ommålning av fönster.

Pelare

Beskrivning: Pelare i gjutjärn. Målade med brandskyddsfärg och akrylatfärg.

Kulturhistorisk anvisning: Pelarna tillhör ursprunglig stomme, är skyddade genom byggnadsminnesförklaringen och skall bevaras.

<u>Skador</u>	<u>Åtgärder</u>	<u>Underhåll</u>
-	-	Ommålning.

B102, B201 – Trapphus vån 1-2

Beskrivning: Trappa med ursprungligt läge från 1873. Ombyggd till nuvarande utseende 1906.

Kulturhistorisk anvisning: Trapphuset är skyddat genom byggnadsminnesförklaringen. Ingrepp får inte göras i befintlig stomme och rumsindelning. Fast inredning skall bevaras och ytskikten bör inte förvanaskas.



Kalkstensgolv.



Trappsteg och vilplan i kalksten.



Dörr med mahognyimiterande måleri.



Trappa med stomme och spjälor i järn.



Plakett från tillverkaren.

Golv

Beskrivning: Kalksten.

Kulturhistorisk anvisning: Golvet bedöms vara inlagt 1906. Golvet är skyddat genom byggnadsminnesförklaringen och skall bevaras.

Skador

-

Åtgärder

-

Underhåll

-

Sockel

Beskrivning: Profilerad träsockel med mahognyimiterande måleri i linoljefärg.

Kulturhistorisk anvisning: Sockel bedöms vara från 1906 eller tidigare. Kompletteringar gjorda 1996. Sockeln är skyddad genom byggnadsminnesförklaringen och skall bevaras.

Skador

Slitage, färgsläpp.

Åtgärder

Rengöring och
bättringsmålning av
konservator.

Underhåll

Rengöring och
bättringsmålning av
konservator.

Vägg

Beskrivning: Putsad vägg målad med oljebaserad färg. Vangel målad med oljebaserad färg.

Kulturhistorisk anvisning: Väggar är från 1906. Väggar är skyddade genom byggnadsminnesförklaringen och skall bevaras.

Skador

Smuts, slitage, färgsläpp.

Åtgärder

Rengöring av smutsade ytor
och bättringsmålning av
konservator.

Underhåll

Rengöring av smutsade ytor
och bättringsmålning av
konservator.

Ommålning av vangel.

Ommålning av vangel.

Tak

Beskrivning: Putsat målat tak.

Kulturhistorisk anvisning: Tak är från 1906. Tak är skyddat genom byggnadsminnesförklaringen och skall bevaras.

Skador

Putsskada.

Åtgärder

Putslagning och ommålning.

Underhåll

Ommålning med oljeemulsionsfärg.

Trappräcke

Beskrivning: Räcke i gjutjärn med handledare i trä, målad med mahognyimiterande måleri.

Kulturhistorisk anvisning: Trappräcke är från 1906. Trappräcke är skyddat genom byggnadsminnesförklaringen och skall bevaras.

Skador

Enstaka skador.

Åtgärder

Bättringsmålning av konservator.

Underhåll

Bättringsmålning av konservator.

Dörr

Beskrivning: Spegeldörr med mahognyimiterande måleri i linoljefärg.

Kulturhistorisk anvisning: Spegeldörren är skyddad genom byggnadsminnesförklaringen och skall bevaras.

Skador

-

Åtgärder

-

Underhåll

Ommålning med linoljefärg.

B103 – Träningsrum

Beskrivning: Rummet iordningställdes för restaurang 1996 men används nu som träningsrum.

Kulturhistorisk anvisning: Interiören är skyddad genom byggnadsminnesförklaringen. Ingrepp får inte göras i befintlig stomme och rumsindelning. Fast inredning skall bevaras och ytskikten bör inte förvanaskas.



Parkettgolv i ek och ådringsmålade snickerier.

Golv

Beskrivning: Parkettgolv i ek. Infällt stengolv.

Kulturhistorisk anvisning: Golvet är skyddat genom byggnadsminnesförklaringen och skall bevaras.

Skador

-

Åtgärder

-

Underhåll

Omslipning och oljning/vaxning.

Sockel

Beskrivning: Sockel ådringsmålade med linoljefärg.

Kulturhistorisk anvisning: Sockeln är skyddad genom byggnadsminnesförklaringen och skall bevaras.

<u>Skador</u>	<u>Åtgärder</u>	<u>Underhåll</u>
Slitage.	Bättringsmålning/om målning.	Ommålning.

Vägg

Beskrivning: Putsad vägg målade med alkydoljefärg.

Kulturhistorisk anvisning: Väggarna är skyddade genom byggnadsminnesförklaringen och skall bevaras.

<u>Skador</u>	<u>Åtgärder</u>	<u>Underhåll</u>
Slitage, hål.	Ommålning.	Ommålning med oljefärg. Radiatorer målas om i samband med ommålning av vägg.

Tak

Beskrivning: Putsat och målat tak med matt takfärg, eventuellt oljeemulsionsfärg. Nedpendlat tak.

Kulturhistorisk anvisning: Putsat tak är skyddat genom byggnadsminnesförklaringen och skall bevaras.

<u>Skador</u>	<u>Åtgärder</u>	<u>Underhåll</u>
-	-	Ommålning.

Dörrar, snickerier och fönster

Beskrivning: Spegeldörrar i trä och mdf med infattat glas. Ådringsmålade med linoljefärg. Ståldörrar med glas, målade med oljebaserad färg.

Kulturhistorisk anvisning: Dörrar och glaspartier, snickerier och fönster är skyddade genom byggnadsminnesförklaringen och skall bevaras.

<u>Skador</u>	<u>Åtgärder</u>	<u>Underhåll</u>
Slitage.	Ommålning.	Ommålning.

B105 – Inglasad gård

Beskrivning: Gården byggdes 1906.

Kulturhistorisk anvisning: Gårdsrummet är skyddat genom byggnadsminnesförklaringen. Ingrepp får inte göras i befintlig stomme och rumsindelning. Fast inredning skall bevaras och ytskikten bör inte förvanaskas.



Inglasad gård med putsade fasadväggar.



Golvet består av fogad gatsten.

B105 – Inglasad gård

Golv

Beskrivning: Fogad gatsten i granit.

Kulturhistorisk anvisning: Golvet är skyddat genom byggnadsminnesförklaringen och skall bevaras.

Skador

Fogsläpp.

Åtgärder

Foglagning.

Underhåll

Foglagning.

Vägg

Beskrivning: Putsade väggar troligen målade med organisk färg.

Kulturhistorisk anvisning: Väggar är från 1906. Väggar är skyddade genom byggnadsminnesförklaringen och skall bevaras.

Skador

-

Åtgärder

-

Underhåll

Ommålning. Färgtyp analyseras.

B106 – Matsal

Beskrivning: Rummet utgjordes av en lägenhet med ett rum och kök 1906.

Kulturhistorisk anvisning: Rummet är skyddat genom byggnadsminnesförklaringen. Ingrepp får inte göras i befintlig stomme och rumsindelning. Fast inredning skall bevaras och ytskikten bör inte förvanaskas.



Parkettgolv, spegeldörr och putsade målade väggar.

Golv

Beskrivning: Parkettgolv i ek.

Kulturhistorisk anvisning: Golvet är skyddat genom byggnadsminnesförklaringen och skall bevaras.

Skador

-

Åtgärder

-

Underhåll

Omslipning och lackning.

Sockel

Beskrivning: Profilerad gråmålad träsockel målad med oljebaserad färg.

Kulturhistorisk anvisning: Sockeln är skyddad genom byggnadsminnesförklaringen och skall bevaras.

<u>Skador</u>	<u>Åtgärder</u>	<u>Underhåll</u>
-	-	Ommålning.

Vägg

Beskrivning: Putsad vägg målad.

Kulturhistorisk anvisning: Väggarna är skyddade genom byggnadsminnesförklaringen och skall bevaras.

<u>Skador</u>	<u>Åtgärder</u>	<u>Underhåll</u>
-	-	Ommålning. Radiatorer målas om i samband med ommålning av vägg.

Tak

Beskrivning: Putsat tak eventuellt målat med oljeemulsionsfärg.

Kulturhistorisk anvisning: Taket är skyddat genom byggnadsminnesförklaringen och skall bevaras.

<u>Skador</u>	<u>Åtgärder</u>	<u>Underhåll</u>
-	-	Ommålning.

Dörrar, snickerier och fönster

Beskrivning: Spegeldörr i trä målad med grå oljebaserad färg. Okopplade välvda korspostfönster.

Kulturhistorisk anvisning: Dörrar, snickerier och fönster är skyddade genom byggnadsminnesförklaringen och skall bevaras.

<u>Skador</u>	<u>Åtgärder</u>	<u>Underhåll</u>
-	-	Ommålning.

B158-159 – Korridor

Beskrivning: Korridoren hängde ursprungligen ihop med omklädningsrummet till romerska badet och innehöll omklädningsbås. Nuvarande planlösning och interiör tillkom vid renoveringen 1996.

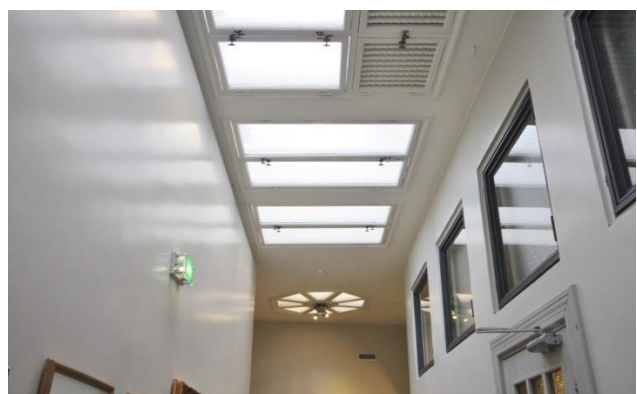
Kulturhistorisk anvisning: Korridoren är från 1996 och är skyddad genom byggnadsminnesförklaringen. Ingrepp får inte göras i befintlig stomme och rumsindelning. Fast inredning skall bevaras.



Korridor utanför romerska badet.



Klinkergolv och gråmålad sockel med enkel profil.



Äldre takfönster.

Golv

Beskrivning: Ljust klinker troligen Höganäs.

Kulturhistorisk anvisning: Klinker från 1996. Golvet är skyddat genom byggnadsminnesförklaringen och skall bevaras.

<u>Skador</u>	<u>Åtgärder</u>	<u>Underhåll</u>
-	-	-

Sockel

Beskrivning: Träsockel med enkel profil målad med oljebaserad färg.

Kulturhistorisk anvisning: Sockel från 1996 gjord efter äldre förlaga. Sockeln är skyddad genom byggnadsminnesförklaringen och skall bevaras.

<u>Skador</u>	<u>Åtgärder</u>	<u>Underhåll</u>
Slitage.	Ommålning.	Ommålning.

Vägg

Beskrivning: Putsad vägg målad med oljebaserad färg.

Kulturhistorisk anvisning: Vägg mot träningsrum B103 är från 1906. Vägg mot omklädning romerska badet är från 1996. Väggarna är skyddade genom byggnadsminnesförklaringen och skall bevaras.

<u>Skador</u>	<u>Åtgärder</u>	<u>Underhåll</u>
Smutsade ytor, enstaka färgsläpp.	Rengöring av smutsade ytor och bättringsmålning av konservator.	Rengöring av smutsade ytor och bättringsmålning av konservator.

Tak

Beskrivning: Putsat tak målat med oljeemulsionsfärg.

Kulturhistorisk anvisning: Putsat tak med takfönster är äldre. Taket är skyddat genom byggnadsminnesförklaringen och skall bevaras.

<u>Skador</u>	<u>Åtgärder</u>	<u>Underhåll</u>
Färgsläpp.	Ommålning.	Ommålning.

Takfönster

Beskrivning: Innerbågar i trä med frostat glas och fönstervred. Fönstren är målade med linoljafärg.

Kulturhistorisk anvisning: Fönstret är skyddat genom byggnadsminnesförklaringen och skall bevaras.

<u>Skador</u>	<u>Åtgärder</u>	<u>Underhåll</u>
-	Ommålning.	Ommålning.

Dörr

Beskrivning: Dörr i trä med infällt frostat glas målad med oljebaserad färg.

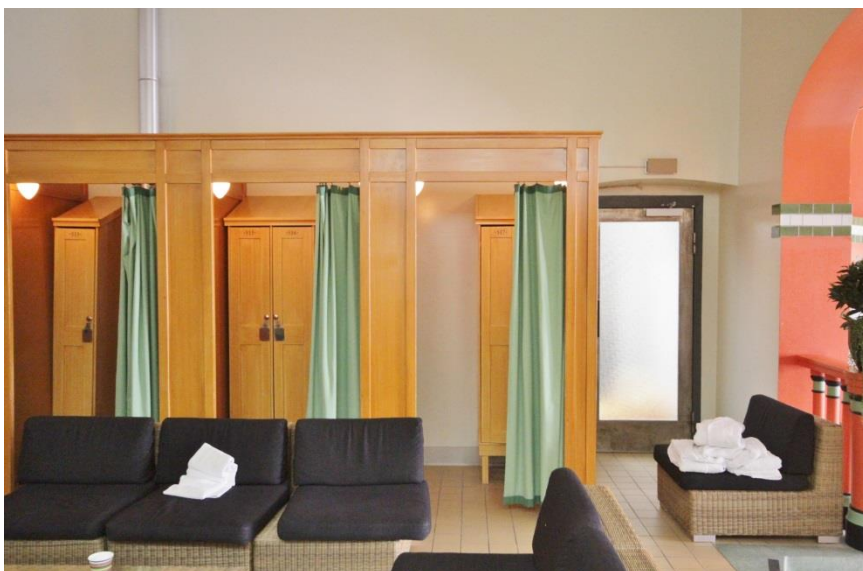
Kulturhistorisk anvisning: Dörr från 1996. Dörren är skyddad genom byggnadsminnesförklaringen och skall bevaras.

<u>Skador</u>	<u>Åtgärder</u>	<u>Underhåll</u>
Slitage.	Ommålning.	Ommålning.

B154 – Omklädning Romerska badet

Beskrivning: Rummet hängde ursprungligen ihop med korridoren utanför och innehöll omklädningsbås. Nuvarande planlösning och interiör tillkom vid renoveringen 1996.

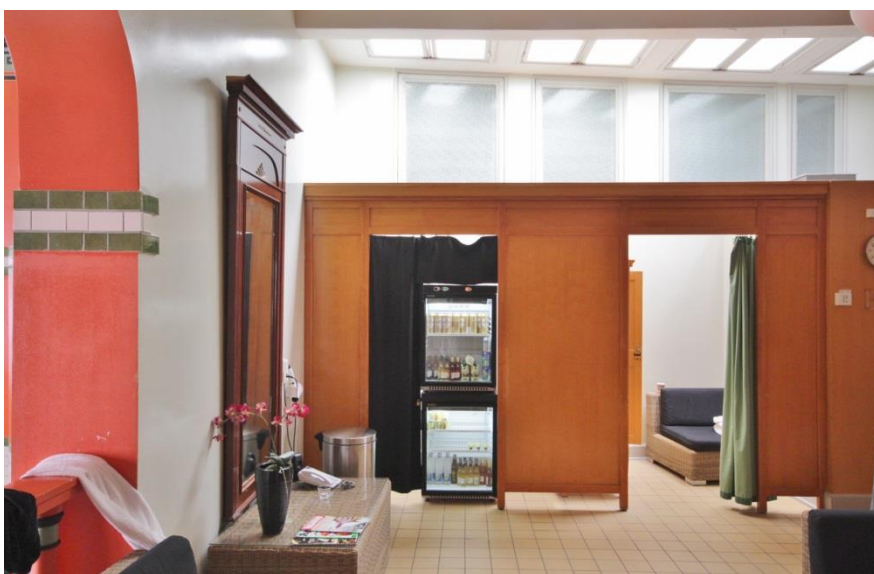
Kulturhistorisk anvisning: Rummet är skyddat genom byggnadsminnesförklaringen. Ingrepp får inte göras i befintlig stomme och rumsindelning. Fast inredning skall bevaras och ytskikten bör inte förvanaskas.



*Omklädning i anslutning till romerska badet.
Omklädningsbås efter äldre förlaga.*



*Entrédörr med flankerande
äldre pelare.*



Takfönster från 1906 års ombyggnad.



*Klinker lika de i Romerska
badet. Inlagt 1996.*

B154 – Omklädning Romerska badet

Golv

Beskrivning: Ljust klinker troligen Höganäs.

Kulturhistorisk anvisning: Klinker från 1996. Golvet är skyddat genom byggnadsminnesförklaringen och skall bevaras.

<u>Skador</u>	<u>Åtgärder</u>	<u>Underhåll</u>
-	-	-

Sockel

Beskrivning: Slät rundad träsockel målad med grå linoljefärg.

Kulturhistorisk anvisning: Sockeln är skyddad genom byggnadsminnesförklaringen och skall bevaras.

<u>Skador</u>	<u>Åtgärder</u>	<u>Underhåll</u>
-	Ommålning med linoljefärg.	Ommålning med linoljefärg.

Vägg

Beskrivning: Putsad vägg målad med linoljefärg.

Kulturhistorisk anvisning: Väggarna är skyddade genom byggnadsminnesförklaringen och skall bevaras.

<u>Skador</u>	<u>Åtgärder</u>	<u>Underhåll</u>
-	-	Rengöring och bättringsmålning av konservator.

Tak

Beskrivning: Putsat och målat tak med limmad ljudabsorbent.

Kulturhistorisk anvisning: Taket är skyddat genom byggnadsminnesförklaringen och skall bevaras.

<u>Skador</u>	<u>Åtgärder</u>	<u>Underhåll</u>
-	-	Ommålning.

B154 – Omklädning Romerska badet

Dörr

Beskrivning: Dörr i trä med infällt frostat glas målad med grå linoljefärg.

Kulturhistorisk anvisning: Dörr från 1996. Dörren är skyddad genom byggnadsminnesförklaringen och skall bevaras.

Skador

-

Åtgärder

Ommålning med linoljefärg.

Underhåll

Ommålning med linoljefärg.

Pelare

Beskrivning: Pelare i gjutjärn.

Kulturhistorisk anvisning: Pelarna tillhör ursprunglig stomme. Pelarna är skyddade genom byggnadsminnesförklaringen och skall bevaras.

Skador

-

Åtgärder

-

Underhåll

Ommålning.

Omklädningsbås

Beskrivning: Omklädningsbås och skåp i trä och skivmaterial ekådrade med linoljefärg.

Kulturhistorisk anvisning: Båsen tillhör den fasta inredning som är skyddad genom byggnadsminnesförklaringen och skall bevaras.

Skador

-

Åtgärder

-

Underhåll

Rengöring och
bättringsmålning av
konservator.

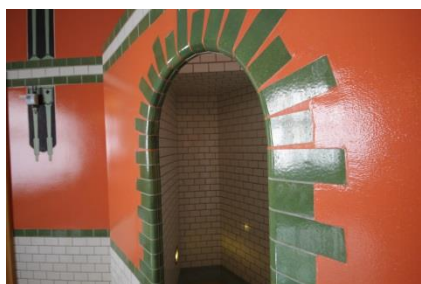
B155 – Romerska badet

Beskrivning: Romerska badet byggdes 1906 efter den stora branden och tillhör Hagabadets mest exklusiva interiörer. Rummet har en oval bassäng med kaklad bröstning och välvda öppningar till omgivande duschar. Målning, dekor och färgsättning är inspirerad av pompejanska interiörer.

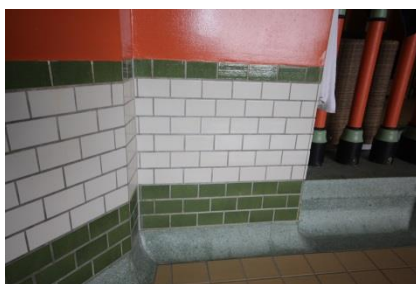
Kulturhistorisk anvisning: Interiören från 1906 restaurerades 1996 och rummet inklusive ytskikt är skyddat genom byggnadsminnesförklaringen. Befintligt utseende skall bevaras.



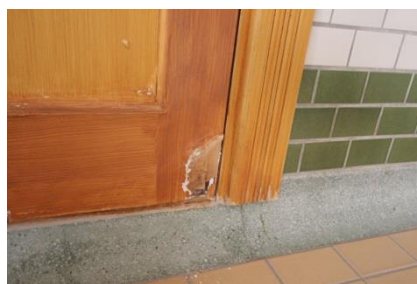
Romerska badet restaurerades 1996 och återställdes till originalutseende.



Omfattning av glaserat tegel.



Bröstning av glaserat tegel.



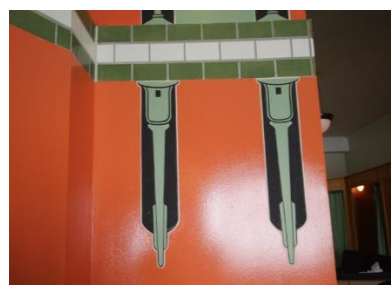
Hålkälsockel i terrazzo. Spegel påbyggd med mdf som löser upp sig.



Pelare med rostande bultar i basen.



Klinker och terrazzo.



Dekor i jugendstil.

B155 – Romerska badet

Golv

Beskrivning: Ljust klinker troligen Höganäs.

Kulturhistorisk anvisning: Klinker från 1996. Golvet är skyddat genom byggnadsminnesförklaringen och skall bevaras.

<u>Skador</u>	<u>Åtgärder</u>	<u>Underhåll</u>
Inga synliga skador.	Foglagning.	Foglagning.

Sockel

Beskrivning: Sockel i terrazzo.

Kulturhistorisk anvisning: Sockeln är från 1905, kompletterad 1996. Sockeln är skyddad genom byggnadsminnesförklaringen och skall bevaras.

<u>Skador</u>	<u>Åtgärder</u>	<u>Underhåll</u>
Slitage och erosion, sprickbildning vid lagningar och sentida kompletteringar.	Lagning av konservator.	Foglagning.

Vägg

Beskrivning: Glaserat tegel, kakel. Putsade väggar med dekormåleri i linoljefärg. Bröstningen är ommålad med en högblank färg.

Kulturhistorisk anvisning: Väggar inklusive måleri är skyddade genom byggnadsminnesförklaringen.

<u>Skador</u>	<u>Åtgärder</u>	<u>Underhåll</u>
Nedsmutsning med rester av tape. Vid senare ommålning felaktig färgtyp, kulör, glans och påföringssätt.	Kulörbestämning av samtliga kulörer med uppstrykningsprov samt närmaste NCS-kulör. Rengöring, bättringsmålning, ommålning av bröstning med linoljefärg av konservator.	Rengöring och ev. bättringsmålning av konservator.

Tak

Beskrivning: Putsat och målat tak med limmad ljudabsorbent.

Kulturhistorisk anvisning: Taket är skyddat genom byggnadsminnesförklaringen och skall bevaras. Den limmade ljudabsorbenten omfattas inte av skyddsbestämmelserna.

Skador

Sprickor i målningsbehandling. Ljudabsorbenter upptar fukt och är grogrund för mikrobiella angrepp, typ svartmögel och aspergillus.

Åtgärder

Utredning av fuktproblem. Byte av absorbenter och ommålning.

Underhåll

Taktytor exklusive absorbenter ommålning.

Dörrar

Beskrivning: Dörr med påbyggd ram i MDF och infällt råglas. Ekådring i linoljefärg.

Kulturhistorisk anvisning: Dörren är skyddad genom byggnadsminnesförklaringen. Ekådrad dörr är från restaureringen 1996 och får bytas mot ny lika befintlig. Dörr mot bastu omfattas inte av byggnadsminnesförklaringens skyddsbestämmelser.

Skador

Fuktskadad MDF slitage med bortfall av färg
Samt skador i det bärande underlaget trä.

Åtgärder

Ilagning och retuschering av konservator. Byt ut MDF mot trä.

Underhåll

Rengöring och ev. bättringsmålning av konservator.

Dörr mot bastu läcker ånga som skadar målad vägg.

En luftsluss byggs i bastun för att undvika skador på måleri.

Balustrad

Beskrivning: Balustrad med gjutna pelare målade med linoljefärg.

Kulturhistorisk anvisning: Balustraden är skyddad genom byggnadsminnesförklaringen och skall bevaras.

Skador

Rostande bultar i pelare i anslutning till golv.

Åtgärder

Bultar bytes mot nya rostfria. Pelare putslagas och ommålas med linoljefärg lika befintligt utseende.

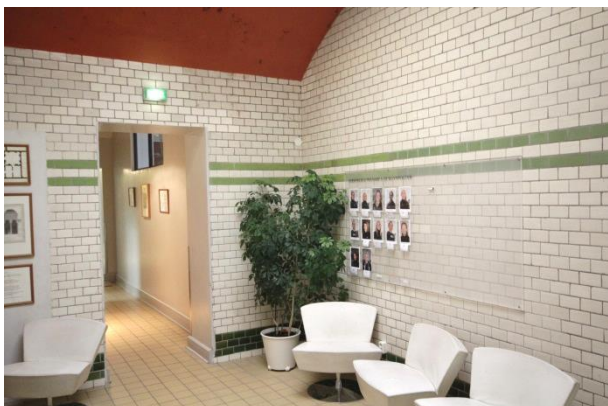
Underhåll

Rengöring och ev. bättringsmålning av konservator.

B146-148, B121, B123 – Rum med originalkakel

Beskrivning: Rummen har välvt putsat tak och originalkakel i vitt, terrakotta och grönt.

Kulturhistorisk anvisning: Interiören från 1906 restaurerades 1996 och rummet inklusive ytskikt är skyddat genom byggnadsminnesförklaringen. Befintligt utseende skall bevaras.



Rum B147 med originalkakel från 1906.



Originalkaklet har krackelerat.



Välvt putsat och målat tak med färgsläpp.



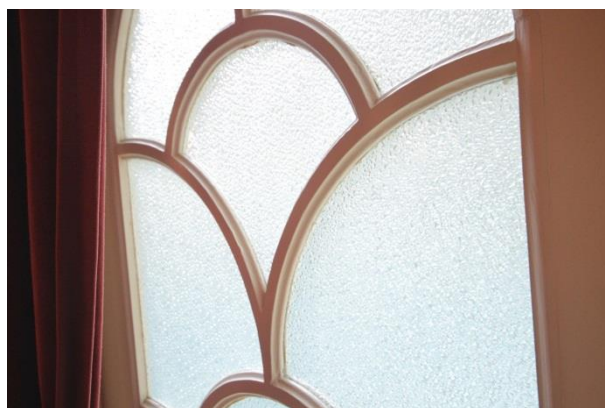
Ekådrad dörr mot rum B123.



Duschvägg med originalkakel i rum B123.

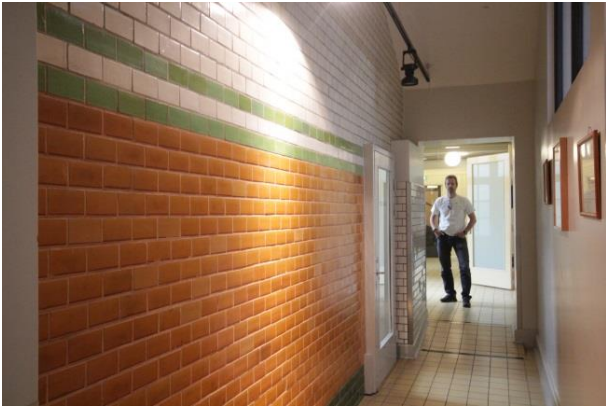


Rum B123 med originalkakel i vitt, terrakotta och grönt. Välvt putsat tak.



Dörr med välvda spröjsar och råglas mot simhallen.

B146-148, B121, B123 – Rum med originalkakel



Korridor B146 med originalkakel i vitt, terrakotta och grönt.



Originalkaklet är kompletterat med nytt klinker på golvet lika det i övriga rum.



Dörr i trä och glas från 1996 till Ägget.



Vitmålad vägg till vänster i bild är från 1996.



Rum B148 har originalkakel i vitt och grönt.



På golvet ligger ett vinylgolv med kalkstensutseende.

B146-148, B121, B123 – Rum med originalkakel

Golv

Beskrivning: Ljust klinker troligen Höganäs. Rum B148 har ett löst vinylgolv.

Kulturhistorisk anvisning: Klinker från 1996. Klinkergolvet är skyddat genom byggnadsminnesförklaringen och skall bevaras. Vinylgolvet omfattas inte av byggnadsminnesförklaringen och kan bytas ut.

<u>Skador</u>	<u>Åtgärder</u>	<u>Underhåll</u>
Inga synliga skador.	-	-

Socket

Beskrivning: Träsocket med enkel profil i korridor B146. Sockeln är målad med grå linoljefärg.

Kulturhistorisk anvisning: Sockel från 1996 gjord efter äldre förlaga. Sockeln är skyddad genom byggnadsminnesförklaringen och skall bevaras.

<u>Skador</u>	<u>Åtgärder</u>	<u>Underhåll</u>
Slitageskador.	Ommålning.	Ommålning.

Vägg

Beskrivning: Väggarna är klädda med kakel från 1905. I korridor B146 finns en putsad vägg målad med linoljefärg.

Kulturhistorisk anvisning: Kakelklädda väggar är skyddade genom byggnadsminnesförklaringen liksom putsad vägg i korridoren B146.

<u>Skador</u>	<u>Åtgärder</u>	<u>Underhåll</u>
Inga synliga skador i väggar. Några kakelplattor saknas vid duschvägg samt synliga borrhål i kakel.	Komplettering av kakel och igenfyllning av borrhål av konservator.	Rengöring och ev. bättringsmålning av konservator.

B146-148, B121, B123 – Rum med originalkakel

Tak

Beskrivning: Putsat välvat tak målat med oljeemulsionsfärg.

Kulturhistorisk anvisning: De välvda putsade taken är skyddade genom byggnadsminnesförklaringen.

Skador

Välvat bemålat tak med skylight har problem med läckage. Sannolika salter i putsskikt. Taket är ommålat ett antal ggr. Nuvarande färgskikt spjälkar av det underliggande som har en djupare röd kulör.

Åtgärder

Utredning av läckage samt åtgärd för att förhindra läckage. Ny puts och ommålning med emulsionsfärg.

Underhåll

Ommålning med oljeemulsionsfärg.

Dörrar

Beskrivning: Två dörrar i trä med infällt glas ekådrade med linoljefärg. Dörr i trä och glas målad med grå linoljefärg. Dörr i grålackerad metall och glas.

Kulturhistorisk anvisning: Dörrarna är skyddad genom byggnadsminnesförklaringen och skall bevaras.

Skador

Slitage med bortfall av färg. Samt skador i det bärande underlaget av profilerat trä.

Åtgärder

Lagning och retuschering av konservator. Byt ut eventuell MDF mot trä.

Underhåll

Rengöring och ev. bättringsmålning av konservator.

Täckmålade ytor: ommålning

Dörrparti

Beskrivning: Dörrparti mot simhallen i trä och råglas målat med grå linoljefärg.

Kulturhistorisk anvisning: Dörrparti från 1905. Dörren är skyddad genom byggnadsminnesförklaringen och skall bevaras.

Skador

Slitage med bortfall av färg. Samt skador i det bärande underlaget av profilerat trä.

Åtgärder

Ommålning med linoljefärg.

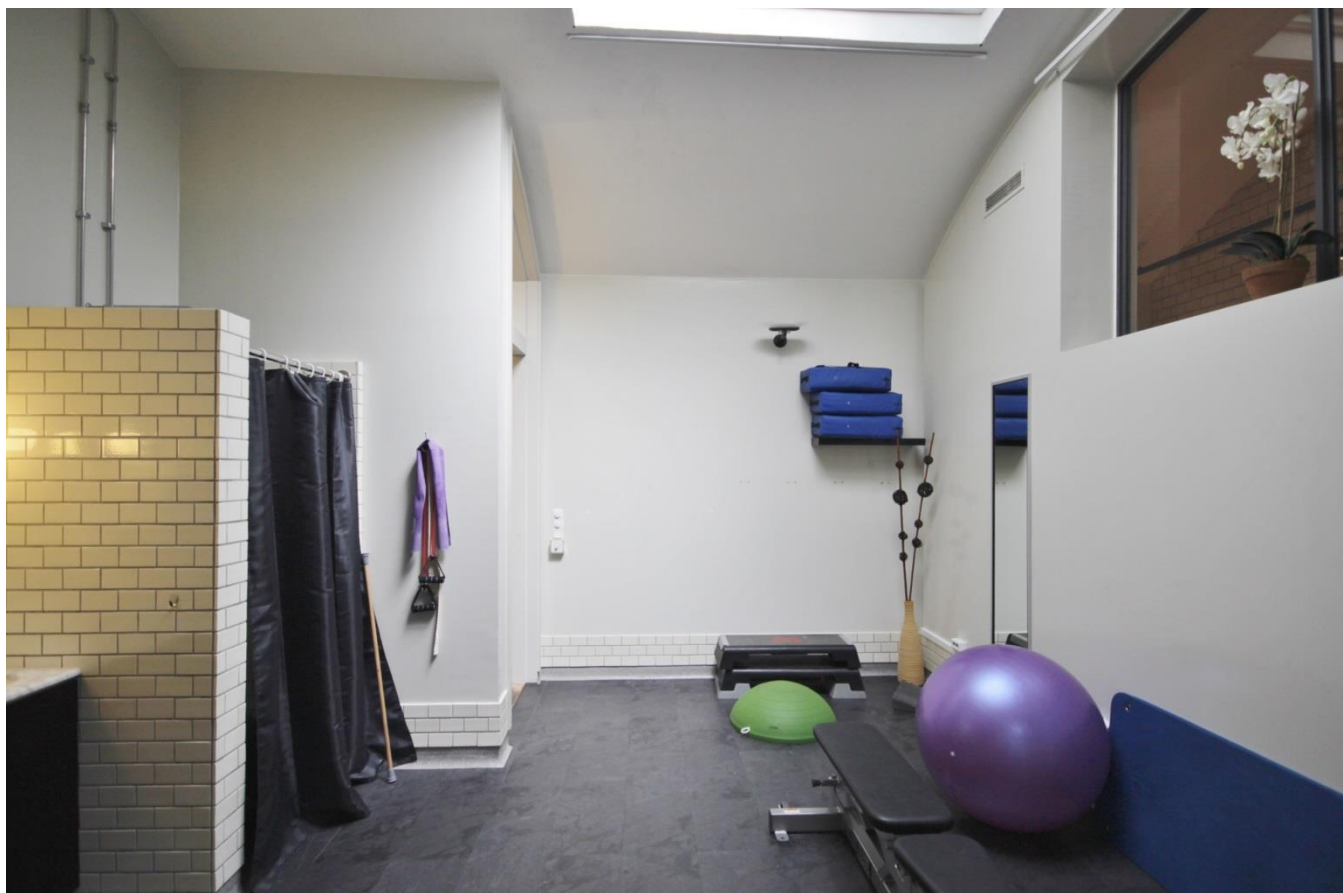
Underhåll

Ommålning med linoljefärg.

B150-156 – Behandling/träning

Beskrivning: I detta rumsavsnitt fanns bastu och tvagningsrum 1906. Vid ombyggnaden 1996 gjordes de om till behandlingsrum.

Kulturhistorisk anvisning: Interiören är skyddad genom byggnadsminnesförklaringen. Ingrepp får inte göras i befintlig stomme och rumsindelning. Fast inredning skall bevaras och ytskikten bör inte förvanaskas.



Behandlingsrum numera använt till träning.



Rummen har välvt tak.



Gjutgolv med ett senare inlagt vinylgolv samt en sockel i kakel.

B150-156 – Behandling/träning

Golv

Beskrivning: Gjutgolv med senare inlagt vinylgolv.

Kulturhistorisk anvisning: Vinylgolvet omfattas inte av byggnadsminnesförklaringen.

<u>Skador</u>	<u>Åtgärder</u>	<u>Underhåll</u>
----------------------	------------------------	-------------------------

-	-	-
---	---	---

Sockel

Beskrivning: Kaklad sockel.

Kulturhistorisk anvisning: -

<u>Skador</u>	<u>Åtgärder</u>	<u>Underhåll</u>
----------------------	------------------------	-------------------------

-	-	-
---	---	---

Vägg

Beskrivning: Putsad vägg målad med matt akrylatfärg.

Kulturhistorisk anvisning: Väggarna är skyddade genom byggnadsminnesförklaringen och skall bevaras.

<u>Skador</u>	<u>Åtgärder</u>	<u>Underhåll</u>
----------------------	------------------------	-------------------------

-	-	Ommålning.
---	---	------------

Tak

Beskrivning: Putsat och målat tak.

Kulturhistorisk anvisning: Taket är skyddat genom byggnadsminnesförklaringen och skall bevaras.

Skador

-

Åtgärder

-

Underhåll

Ommålning.

Dörrar

Beskrivning: Dörrar och glaspartier i trä. Gråmålade.

Kulturhistorisk anvisning: Dörrar och glaspartier är skyddade genom byggnadsminnesförklaringen och skall bevaras.

Skador

-

Åtgärder

-

Underhåll

Ommålning.

B139 – Korridor

Beskrivning: Korridor mot Curmans badavdelning med delvis bevarad inredning från 1906.

Kulturhistorisk anvisning: Rumsindelningen är från 1996 med delvis bevarad inredning från 1906 och är skyddad genom byggnadsminnesförklaringen. Ingrepp får inte göras i befintlig stomme och rumsindelning. Fast inredning skall bevaras.



Korridor utanför Curmans badavdelning.



Dörrparti i jugendstil mot simhallen.



Pardörr och inbyggd garderob.



Detalj panelvägg.



Pardörr med råglas.



Garderobsdörr.

B139 – Korridor

Golv

Beskrivning: Ljust klinker troligen Höganäs.

Kulturhistorisk anvisning: Klinker från 1996. Golvet är skyddat genom byggnadsminnesförklaringen och skall bevaras.

<u>Skador</u>	<u>Åtgärder</u>	<u>Underhåll</u>
----------------------	------------------------	-------------------------

-	-	-
---	---	---

Sockel

Beskrivning: Träsockel med enkel profil målad med oljebaserad färg.

Kulturhistorisk anvisning: Sockel från 1906 och kompletterad 1996. Sockeln är skyddad genom byggnadsminnesförklaringen och skall bevaras.

<u>Skador</u>	<u>Åtgärder</u>	<u>Underhåll</u>
----------------------	------------------------	-------------------------

-	Ommålning.	Ommålning.
---	------------	------------

Vägg

Beskrivning: Putsad vägg och panelklädd vägg mot trapphus målade med oljebaserad färg.

Kulturhistorisk anvisning: Vägg mot simhallen och panelklädd vägg är från 1906. Vägg mot omklädning B140 är från 1996. Väggarna är skyddade genom byggnadsminnesförklaringen och skall bevaras.

<u>Skador</u>	<u>Åtgärder</u>	<u>Underhåll</u>
----------------------	------------------------	-------------------------

Smutsade ytor, enstaka färgsläpp.	Rengöring av smutsade ytor och bättringsmålning av konservator.	Rengöring av smutsade ytor och bättringsmålning av konservator.
-----------------------------------	---	---

Tak

Beskrivning: Putsat tak målat med oljeemulsionsfärg.

Kulturhistorisk anvisning: Taket är skyddat genom byggnadsminnesförklaringen och skall bevaras.

<u>Skador</u>	<u>Åtgärder</u>	<u>Underhåll</u>
-	-	Ommålning.

Dörr

Beskrivning: Pardörr trä med infällt råglas samt garderobsdörr i trä målade med grå linoljefärg från 1906. Trädörr med frostat glas mot Curmans badavdelning från 1996.

Kulturhistorisk anvisning: Dörrarna är skyddade genom byggnadsminnesförklaringen och skall bevaras.

<u>Skador</u>	<u>Åtgärder</u>	<u>Underhåll</u>
-	Ommålning.	Ommålning.

Dörrparti

Beskrivning: Dörrparti mot simhallen i trä och råglas målat med linoljefärg från 1906.

Kulturhistorisk anvisning: Dörr från 1996. Dörren är skyddad genom byggnadsminnesförklaringen och skall bevaras.

<u>Skador</u>	<u>Åtgärder</u>	<u>Underhåll</u>
-	Ommålning.	Ommålning.

B140 – Omklädning Curmanska badet

Beskrivning: Rummet hängde ursprungligen ihop med korridoren utanför och innehöll omklädningsbås. Nuvarande planlösning och interiör tillkom vid renoveringen 1996.

Kulturhistorisk anvisning: Rummet är skyddat genom byggnadsminnesförklaringen. Ingrepp får inte göras i befintlig stomme och rumsindelning. Fast inredning skall bevaras och ytskikten bör inte förvanaskas.



Omklädningsrum med specialbyggda förvaringsskåp och bås.



På motstående sida har skåp och bås demonterats.



Tak med synliga balkar och limmade ljudabsorbenter.

B140 – Omklädning Curmanska badet

Golv

Beskrivning: Ljust klinker troligen Höganäs.

Kulturhistorisk anvisning: Klinker från 1996. Golvet är skyddat genom byggnadsminnesförklaringen och skall bevaras.

<u>Skador</u>	<u>Åtgärder</u>	<u>Underhåll</u>
-	-	Foglagning.

Socket

Beskrivning: Slät rundad träsocket målad med grå linoljefärg.

Kulturhistorisk anvisning: Sockeln är skyddad genom byggnadsminnesförklaringen och skall bevaras.

<u>Skador</u>	<u>Åtgärder</u>	<u>Underhåll</u>
-	-	Ommålning.

Vägg

Beskrivning: Putsad vägg målad med linoljefärg.

Kulturhistorisk anvisning: Väggarna är skyddade genom byggnadsminnesförklaringen och skall bevaras.

<u>Skador</u>	<u>Åtgärder</u>	<u>Underhåll</u>
Hål, smutsade ytor, slitage.	Lagning och ommålning med linoljefärg.	Rengöring och bättringsmålning av konservator.

Tak

Beskrivning: Putsat och målat tak med limmad ljudabsorbent.

Kulturhistorisk anvisning: Taket är skyddat genom byggnadsminnesförklaringen och skall bevaras.

<u>Skador</u>	<u>Åtgärder</u>	<u>Underhåll</u>
-	Ommålning.	Ommålning.

B140 – Omklädning Curmanska badet

Dörr

Beskrivning: Dörr i trä med infällt frostat glas och överljus målad med grå linoljefärg.

Kulturhistorisk anvisning: Dörr från 1996. Dörren är skyddad genom byggnadsminnesförklaringen och skall bevaras.

Skador

-

Åtgärder

Ommålning med linoljefärg.

Underhåll

Ommålning med linoljefärg.

Pelare

Beskrivning: Pelare i gjutjärn.

Kulturhistorisk anvisning: Pelarna tillhör ursprunglig stomme. Pelarna är skyddade genom byggnadsminnesförklaringen och skall bevaras.

Skador

-

Åtgärder

-

Underhåll

Ommålning.

Omklädningsbås

Beskrivning: Fristående bås och skåp i trä och skivmaterial målade med linoljefärg.

Kulturhistorisk anvisning: Båsen tillhör den fasta inredning som är skyddad genom byggnadsminnesförklaringen och skall bevaras.

Skador

Delar av inredningen är borttagen.

Åtgärder

Inredningen återställs.

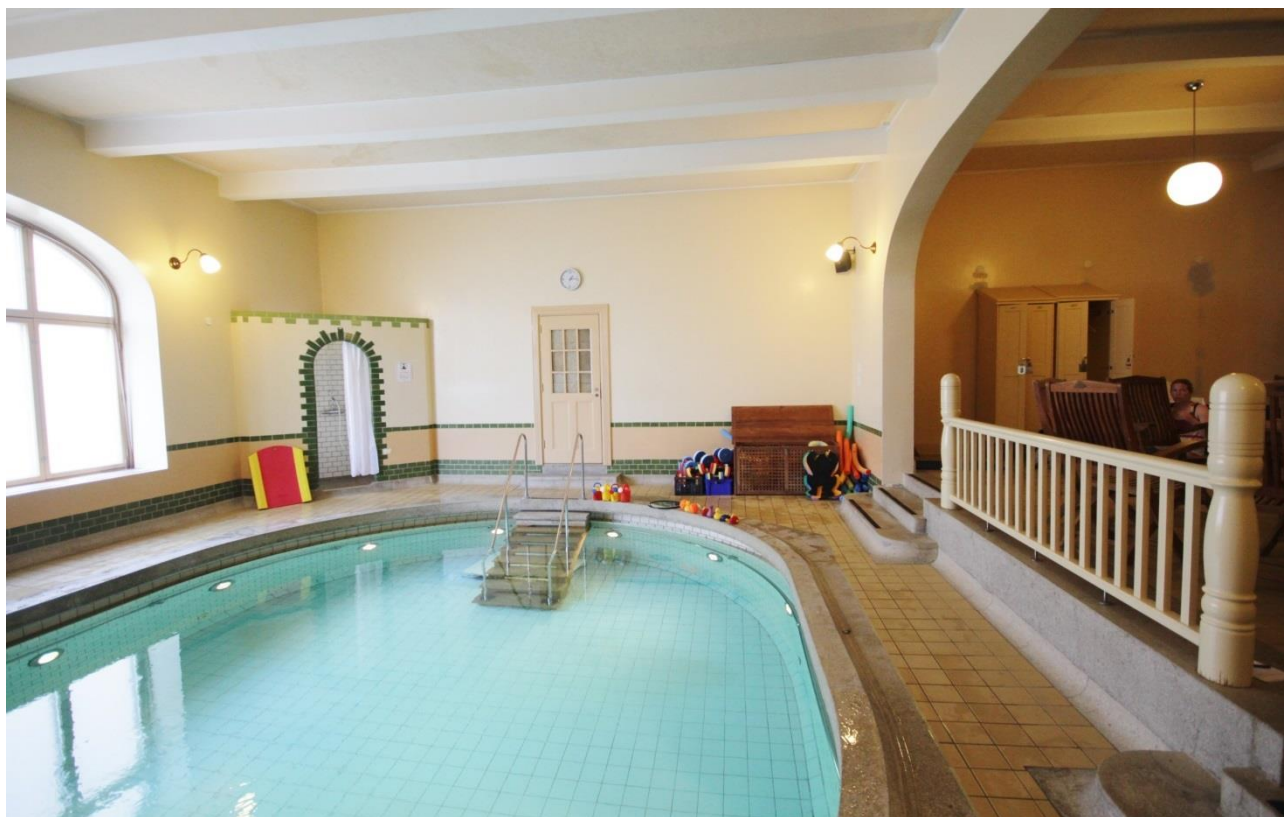
Underhåll

Ommålning med linoljefärg.

B141 – Curmanska badet

Beskrivning: Curmans badavdelning byggdes 1906 efter den stora branden. Rummet har en oval bassäng med kaklad bröstning och välvda öppningar till två duschar. Ovan bröstningen är väggarna putsade och målade.

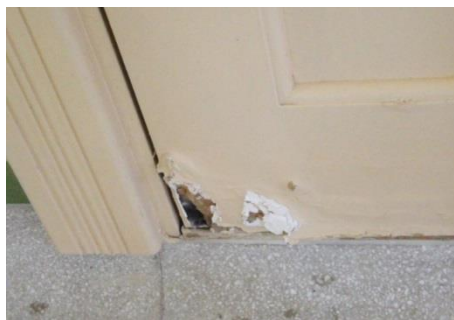
Kulturhistorisk anvisning: Interiören från 1906 restaurerades 1996 och rummet inklusive ytskikt är skyddat genom byggnadsminnesförklaringen. Befintligt utseende skall bevaras.



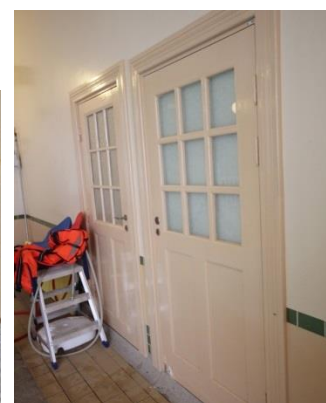
Curmanska badet restaurerades 1996 och återställdes till originalutseende.



Fönsterbänk med färgsläpp.



Skada i skivmaterial.



Dörr från 1906 till vänster och från 1996 till höger.



Fuktskada i ljudabsorbent.

B141 – Curmanska badet

Golv

Beskrivning: Ljust klinker troligen Höganäs.

Kulturhistorisk anvisning: Klinker från 1996. Golvet är skyddat genom byggnadsminnesförklaringen och skall bevaras.

<u>Skador</u>	<u>Åtgärder</u>	<u>Underhåll</u>
Inga synliga skador.	Foglagning.	Foglagning.

Sockel

Beskrivning: Sockel i terrazzo.

Kulturhistorisk anvisning: Sockeln är från 1905, kompletterad 1996. Sockeln är skyddad genom byggnadsminnesförklaringen och skall bevaras.

<u>Skador</u>	<u>Åtgärder</u>	<u>Underhåll</u>
Slitage och erosion, sprickbildning vid lagningar och sentida kompletteringar.	Lagning av konservator.	Foglagning.

Vägg

Beskrivning: Glaserat tegel, kakel. Putsade väggar ursprungligen målade med linoljefärg. Senare målning med plastfärg.

Kulturhistorisk anvisning: Väggar inklusive måleri är skyddade genom byggnadsminnesförklaringen.

<u>Skador</u>	<u>Åtgärder</u>	<u>Underhåll</u>
Nedsmutsning med rester av tape. Vid senare ommålning felaktig färgtyp, kulör, glans och påföringssätt.	Kulörbestämning av samtliga kulörer med uppstrykningsprov samt närmaste NCS-kulör. Rengöring, bättringsmålning, ommålning av bröstning med linoljefärg av konservator.	Rengöring och ev. bättringsmålning av konservator.

B141 – Curmanska badet

Tak

Beskrivning: Putsat och målat tak med limmad ljudabsorbent.

Kulturhistorisk anvisning: Taket är skyddat genom byggnadsminnesförklaringen och skall bevaras. Den limmade ljudabsorbenten omfattas inte av skyddsbestämmelserna.

Skador

Sprickor i målningsbehandling. Ljudabsorbenter upptar fukt och är grogrund för mikrobiella angrepp, typ svartmögel och aspergilus.

Åtgärder

Utredning av fuktproblem. Byte av absorbenter och ommålning.

Underhåll

Taktytor exklusive absorbenter ommålning.

Dörrar

Beskrivning: Spegeldörr i trä med infällt råglas från 1905, spegeldörr med påbyggd ram i mdf och infällt råglas från 1996. Dörrarna är målade med ljus linoljefärg.

Kulturhistorisk anvisning: Dörrarna är skyddade genom byggnadsminnesförklaringen. Spegeldörr med mdf dörr är från restaureringen 1996 och får bytas mot ny lika befintlig.

Skador

Uppluckrad mdf-skiva i dörrens nederkant. Slitage med bortfall av färg samt skador i det bärande underlaget av profilerat trä.

Åtgärder

Ram bytes mot trä och målas lika befintligt utseende med linoljefärg.

Underhåll

Ommålning med linoljefärg.

Balustrad

Beskrivning: Balustrad med gjutna pelare målade med linoljefärg.

Kulturhistorisk anvisning: Balustraden är skyddad genom byggnadsminnesförklaringen och skall bevaras.

Skador

Färgspjälkning vid golvyta.

Åtgärder

Rengöring och bättringsmålning.

Underhåll

Ommålning med linoljefärg.

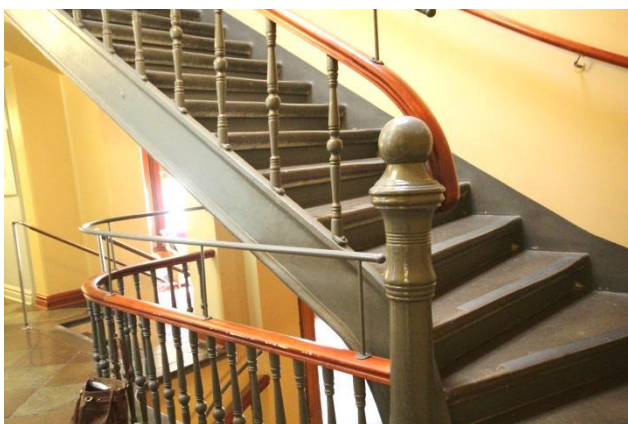
C118 etc. – Trapphus och korridor vån 1-2

Beskrivning: Trapphus i två våningar med korridor ombyggt till nuvarande utseende 1906.

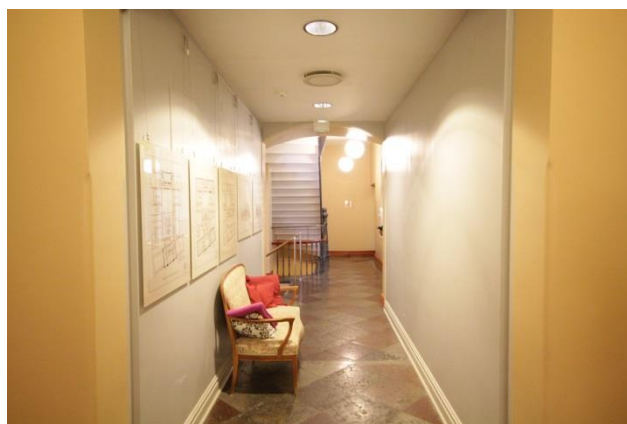
Kulturhistorisk anvisning: Trapphuset är skyddat genom byggnadsminnesförklaringen. Ingrepp får inte göras i befintlig stomme och rumsindelning. Fast inredning skall bevaras och ytskikten bör inte förvanaskas.



Trapphus med välvda spröjsade fönster mot simhallen. Fönstren är från 1906 men innanfönstren i metall är från 1996.



Trappa med stomme och spjälor i järn. Handedare i trä med ett kompletterande smidesräcke ovan.



Korridor med äldre kalkstensgolv.

C118 etc. – Trapphus och korridor

Golv

Beskrivning: Röd och grå kalksten.

Kulturhistorisk anvisning: Golvet bedöms vara inlagt 1906. Golvet är skyddat genom byggnadsminnesförklaringen och skall bevaras.

Skador

-

Åtgärder

-

Underhåll

-

Sockel

Beskrivning: Profilerad träsockel med mahognyimiterande måleri i linoljefärg. I korridor täckmålad sockel med grå linoljefärg.

Kulturhistorisk anvisning: Sockel bedöms vara från 1906 med kompletteringar från 1996. Sockeln är skyddad genom byggnadsminnesförklaringen och skall bevaras.

Skador

Enstaka färgsläpp.

Åtgärder

Rengöring av smutsade ytor och bättringsmålning av konservator.

Underhåll

Rengöring av smutsade ytor och bättringsmålning av konservator.

Vägg

Beskrivning: Putsad målad vägg målad med linoljefärg.

Kulturhistorisk anvisning: Väggar är i huvudsak från 1906. Väggar är skyddade genom byggnadsminnesförklaringen och skall bevaras.

Skador

Smutsade ytor, enstaka färgsläpp.

Åtgärder

Rengöring av smutsade ytor och bättringsmålning av konservator.

Underhåll

Rengöring av smutsade ytor och bättringsmålning av konservator.

C118 etc. – Trapphus och korridor

Tak

Beskrivning: Putsat tak målat med oljeemulsionsfärg.

Kulturhistorisk anvisning: Tak är från 1906. Tak är skyddat genom byggnadsminnesförklaringen och skall bevaras.

Skador

-

Åtgärder

-

Underhåll

Ommålning.

Trappräcke

Beskrivning: Räcke i gjutjärn med handledare i trä, målad med mahognyimiterande måleri. Ovan handledaren finns ett kompletterande smidesräcke från 1996.

Kulturhistorisk anvisning: Trappräcke är från 1906. Trappräcke är skyddat genom byggnadsminnesförklaringen och skall bevaras.

Skador

Stötskada.

Åtgärder

Bättringsmålning av konservator.

Underhåll

Bättringsmålning av konservator.

Fönster

Beskrivning: Vålvda spröjsade fönster mot simhallen i trä med klarglas och råglas målade med oljebaserad färg. Stålparti innanför originalfönster.

Kulturhistorisk anvisning: Fönstren är skyddade genom byggnadsminnesförklaringen och skall bevaras.

Skador

-

Åtgärder

-

Underhåll

Ommålning.

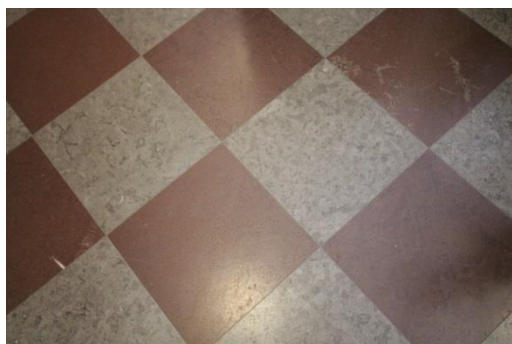
C101, C105 – Entréhall och museibadrum

Beskrivning: Ursprungligen var entréhallen delad i tre delar med separata entréer för damer och herrar och ett biljettkontor i mitten. Denna planlösning bibehölls även efter ombyggnaden 1906. Befintlig färgsättning och dekor är återskapad utifrån ursprungligt utseende.

Kulturhistorisk anvisning: Rum inklusive ytskikt är skyddat genom byggnadsminnesförklaringen. Befintligt utseende skall bevaras.



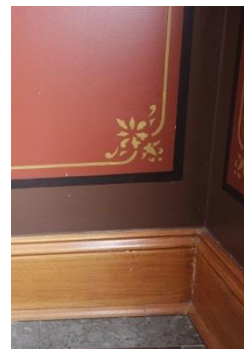
Entréhall med färgsättning från 1876.



Rött och grått kalkstensgolv från 1996.



Entré till karbadsavdelning från 1876.



Återskapat dekormåleri från 1876.

C101, C105 – Entréhall och museibadrum

Golv

Beskrivning: Röd och grå kalksten i entréhall.

Kulturhistorisk anvisning: Golvet är skyddat genom byggnadsminnesförklaringen och skall bevaras.

Skador

Åtgärder

Underhåll

Inga synliga.

-

-

Sockel

Beskrivning: Hög profilerad sockel i trä ekådrad med linoljefärg.

Kulturhistorisk anvisning: Sockel inklusive ytskikt är skyddade genom byggnadsminnesförklaringen och skall bevaras.

Skador

Åtgärder

Underhåll

Slitage.

Ilagning av sockel vid vindfång och bättringsmålning av konservator.

Rengöring och ev. bättringsmålning av konservator.

Vägg

Beskrivning: Målad putsad vägg med dekormåleri.

Kulturhistorisk anvisning: Väggar inklusive ytskikt är skyddade genom byggnadsminnesförklaringen och skall bevaras.

Skador

Åtgärder

Underhåll

Mindre skavanker. Hård nedsmutsning i anslutning till handledare.

Rengöring av konservator.

Rengöring och ev. bättringsmålning av konservator.

C101, C105 – Entréhall och museibadrum

Tak

Beskrivning: Putsat tak med enkel stucklistdekor målat med emulsionsfärg.

Kulturhistorisk anvisning: Tak inklusive ytskikt är skyddat genom byggnadsminnesförklaringen och skall bevaras.

Skador

Lätt nedsmutsat. Sprickor i putsskiktet.

Åtgärder

Lagning och ommålning med oljeemulsionsfärg.

Underhåll

Ommålning med oljeemulsionsfärg.

Dörrar

Beskrivning: Dörrar och paneler är ekådrade med linoljefärg.

Kulturhistorisk anvisning: Dörrar och vindfång inklusive ytskikt är skyddade genom byggnadsminnesförklaringen och skall bevaras.

Skador

Slitage ytsmuts.

Åtgärder

Rengöring och bättringsmålning.

Underhåll

Rengöring och ev. bättringsmålning av konservator.

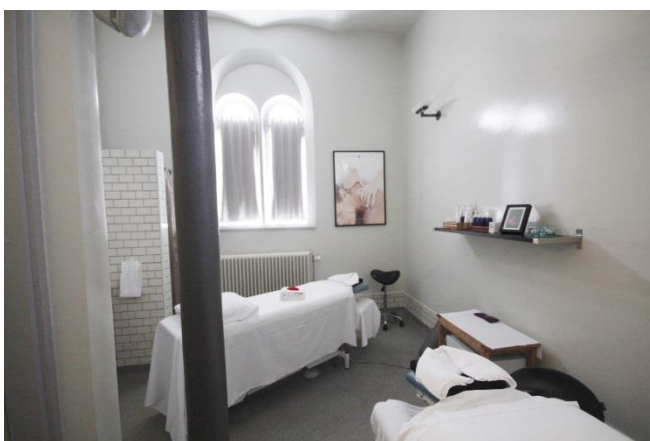
C106-133 – Behandlingsavdelningar

Beskrivning: Två avdelningar på var sida entréhallen med behandlingsrum. Denna del byggdes som andra klassens karbadsavdelning för damer. Nuvarande planlösning och interiör tillkom vid renoveringen 1996.

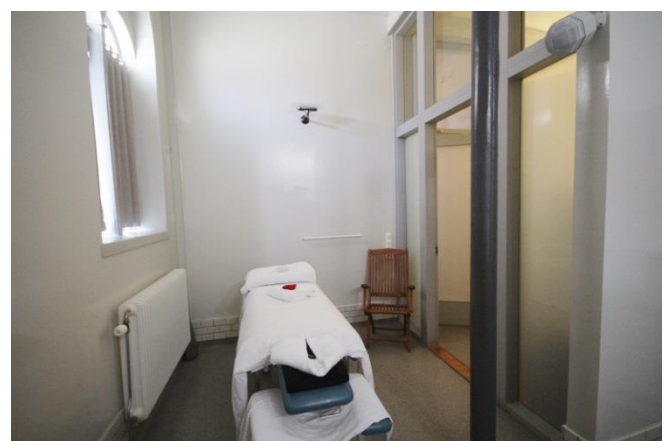
Kulturhistorisk anvisning: Interiören är skyddad genom byggnadsminnesförklaringen. Ingrepp får inte göras i befintlig stomme och rumsindelning. Fast inredning skall bevaras och ytskikten bör inte förvanaskas.



Korridor mot behandlingsrum med gjutgolv, släta socklar och gråmålade glaspartier.



Behandlingsrum med välvda fönster.



Behandlingsrummen har glaspartier i trä och glas mot korridoren.

Golv

Beskrivning: Linoleummatta i korridor. Gjutgolv i behandlingsrum.

Kulturhistorisk anvisning: -

<u>Skador</u>	<u>Åtgärder</u>	<u>Underhåll</u>
---------------	-----------------	------------------

-	-	-
---	---	---

Sockel

Beskrivning: Kaklad sockel.

Kulturhistorisk anvisning:

<u>Skador</u>	<u>Åtgärder</u>	<u>Underhåll</u>
---------------	-----------------	------------------

-	-	-
---	---	---

Vägg

Beskrivning: Målad putsad vägg målad med linoljefärg, ommålad ca 2 m med matt akrylatfärg.

Kulturhistorisk anvisning: Väggarna är skyddade genom byggnadsminnesförklaringen och skall bevaras.

<u>Skador</u>	<u>Åtgärder</u>	<u>Underhåll</u>
---------------	-----------------	------------------

-	Ommålning.	Ommålning.
---	------------	------------

Tak

Beskrivning: Putsat tak målat med oljeemulsionsfärg.

Kulturhistorisk anvisning: Taket är skyddat genom byggnadsminnesförklaringen och skall bevaras.

<u>Skador</u>	<u>Åtgärder</u>	<u>Underhåll</u>
---------------	-----------------	------------------

-	Ommålning.	Ommålning.
---	------------	------------

C106-133 – Behandlingsavdelningar

Dörrar, snickerier och fönster

Beskrivning: Dörrar och glaspartier i trä. Gråmålade med oljebaserad färg. Okopplade välvda fönster med liggande spröjs.

Kulturhistorisk anvisning: Dörrar, fönster och glaspartier är skyddade genom byggnadsminnesförklaringen och skall bevaras.

<u>Skador</u>	<u>Åtgärder</u>	<u>Underhåll</u>
-	Ommålning.	Ommålning.

Pelare

Beskrivning: Pelare i gjutjärn.

Kulturhistorisk anvisning: Pelarna tillhör ursprunglig stomme, är skyddade genom byggnadsminnesförklaringen och skall bevaras.

<u>Skador</u>	<u>Åtgärder</u>	<u>Underhåll</u>
-	Ommålning.	Ommålning.

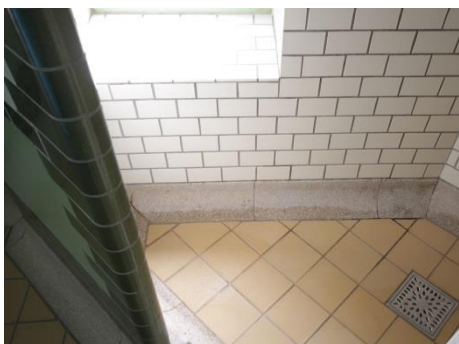
B136 – Philipsonska badet

Beskrivning: Curmans badavdelning byggdes 1906 efter den stora branden. Rummet har en oval bassäng med kaklad bröstning och välvda öppningar till två duschar. Ovan bröstningen är väggarna putsade och målade.

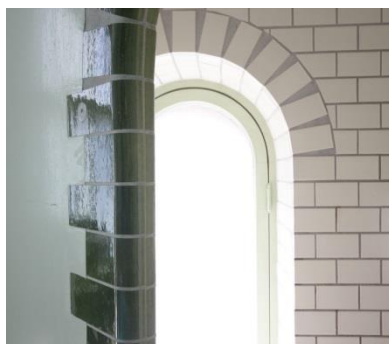
Kulturhistorisk anvisning: Interiören från 1906 restaurerades 1996 och rummet inklusive ytskikt är skyddat genom byggnadsminnesförklaringen. Befintligt utseende skall bevaras.



Philipsonska badet restaurerades 1996 och återställdes till originalutseende.



Klinkergolv med sockel i terrazzo.



Kakel och glaserat tegel.



Färgsläpp i målade bröstning.



Färgsläpp i balustrad.

B136 – Philipsonska badet

Golv

Beskrivning: Ljust klinker troligen Höganäs.

Kulturhistorisk anvisning: Klinker från 1996. Golvet är skyddat genom byggnadsminnesförklaringen och skall bevaras.

<u>Skador</u>	<u>Åtgärder</u>	<u>Underhåll</u>
Inga synliga.	Foglagning.	Foglagning.

Sockel

Beskrivning: Sockel i terrazzo.

Kulturhistorisk anvisning: Sockeln är från 1905, kompletterad 1996. Sockeln är skyddad genom byggnadsminnesförklaringen och skall bevaras.

<u>Skador</u>	<u>Åtgärder</u>	<u>Underhåll</u>
Slitage och erosion, sprickbildning vid lagningar och sentida kompletteringar.	Lagning av konservator.	Foglagning.

Vägg

Beskrivning: Glaserat tegel, kakel. Putsade väggar målade med linoljefärg.

Kulturhistorisk anvisning: Väggar inklusive måleri är skyddade genom byggnadsminnesförklaringen.

<u>Skador</u>	<u>Åtgärder</u>	<u>Underhåll</u>
Nedsmutsning med rester av tape. Vid senare ommålning felaktig färgtyp, kulör, glans och påföringssätt.	Kulörbestämning av samtliga kulörer med uppstrykningsprov samt närmaste NCS-kulör. Rengöring, bättringsmålning, ommålning av bröstning med linoljefärg.	Rengöring och bättringsmålning av konservator.

Tak

Beskrivning: Putsat och målat tak med limmad ljudabsorbent.

Kulturhistorisk anvisning: Taket är skyddat genom byggnadsminnesförklaringen och skall bevaras. Den limmade ljudabsorbenten omfattas inte av skyddsbestämmelserna.

Skador

Sprickor i målningsbehandling. Ljudabsorbenter upptar fukt och är grogrund för mikrobiella angrepp, typ svartmögel och aspergilus.

Åtgärder

Utredning av fuktproblem. Byte av absorbenter och ommålning.

Underhåll

Taktytor exklusive absorbenter ommålning.

Dörrar

Beskrivning: Spegeldörrar i trä med infällt råglas. Dörrarna är målade med ljus linoljefärg.

Kulturhistorisk anvisning: Dörrarna är skyddade genom byggnadsminnesförklaringen och skall bevaras.

Skador

Nedsmutsning, visst slitage.

Åtgärder

Ommålning med linoljefärg.

Underhåll

Ommålning med linoljefärg.

Balustrad

Beskrivning: Balustrad i trä målad med linoljefärg.

Kulturhistorisk anvisning: Balustraden är skyddad genom byggnadsminnesförklaringen och skall bevaras.

Skador

Nedsmutsning, visst slitage.

Åtgärder

Ommålning med linoljefärg.

Underhåll

Ommålning med linoljefärg.

B137 – Avslappning Philipsonska badet

Beskrivning: Rummets planlösning tillkom vid ombyggnaden 1906. I interiören finns kvarvarande delar från 1906.

Kulturhistorisk anvisning: Rummet är skyddat genom byggnadsminnesförklaringen. Ingrepp får inte göras i befintlig stomme och rumsindelning. Fast inredning skall bevaras och ytskikten bör inte förvanaskas.



Avslappningsrum i anslutning till Philipsonska badet med klinkergolv och putsade målade väggar.



Dörrar från 1906. Omklädningsbåsen i bild är numera borttagna med tillstånd från Länsstyrelsen.

B137 – Avslappning Philipsonska badet

Golv

Beskrivning: Ljust klinker troligen Höganäs.

Kulturhistorisk anvisning: Klinker från 1996. Golvet är skyddat genom byggnadsminnesförklaringen och skall bevaras.

<u>Skador</u>	<u>Åtgärder</u>	<u>Underhåll</u>
-	-	Foglagning.

Socket

Beskrivning: Slät rundad träsocket målad med ljust grön linoljefärg.

Kulturhistorisk anvisning: Sockeln är skyddad genom byggnadsminnesförklaringen och skall bevaras.

<u>Skador</u>	<u>Åtgärder</u>	<u>Underhåll</u>
-	-	Ommålning.

Vägg

Beskrivning: Putsad vägg målad med linoljefärg.

Kulturhistorisk anvisning: Väggarna är skyddade genom byggnadsminnesförklaringen och skall bevaras.

<u>Skador</u>	<u>Åtgärder</u>	<u>Underhåll</u>
-	-	Rengöring och bättringsmålning av konservator.

Tak

Beskrivning: Putsat och målat tak.

Kulturhistorisk anvisning: Taket är skyddat genom byggnadsminnesförklaringen och skall bevaras.

<u>Skador</u>	<u>Åtgärder</u>	<u>Underhåll</u>
-	-	Ommålning.

B137 – Avslappning Philipsonska badet

Dörrar

Beskrivning: Spegeldörr i trä med infällt råglas samt pardörr mot luftsluss i trä och råglas. Dörrarna är målade med ljus grön linoljefärg.

Kulturhistorisk anvisning: Dörrar från 1906. Dörrarna är skyddade genom byggnadsminnesförklaringen och skall bevaras.

Skador

-

Åtgärder

-

Underhåll

Rengöring och
bättringsmålning av
konservator.

Dörrparti

Beskrivning: Dörrparti mot simhallen i trä och råglas målat med grå linoljefärg.

Kulturhistorisk anvisning: Dörrparti från 1906. Dörren är skyddad genom byggnadsminnesförklaringen och skall bevaras.

Skador

-

Åtgärder

-

Underhåll

Ommålning med linoljefärg.

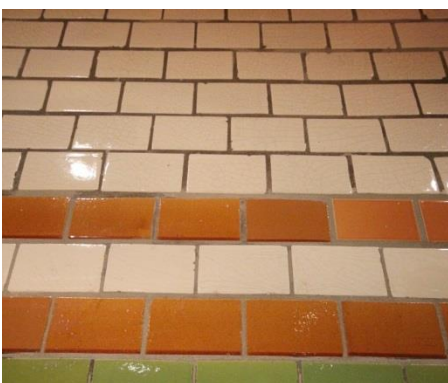
B130 – F.d. bastu

Beskrivning: Rummen har välvt putsat tak och originalkakel i vitt, terrakotta och grönt.

Kulturhistorisk anvisning: Interiören från 1906 restaurerades 1996 och rummet inklusive ytskikt är skyddat genom byggnadsminnesförklaringen. Befintligt utseende skall bevaras.



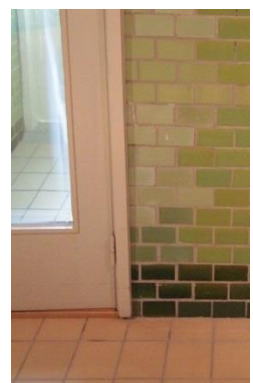
Rum med originalkakel från 1906. Rummet byggdes som bastu.



Originalkakel.



Välvt tak med takfönster.



Kompletterat kakel vid dörr.

Golv

Beskrivning: Ljust klinker troligen Höganäs. Rum B148 har ett löst vinylgolv.

Kulturhistorisk anvisning: Klinker från 1996. Klinkergolvet är skyddat genom byggnadsminnesförklaringen och skall bevaras.

<u>Skador</u>	<u>Åtgärder</u>	<u>Underhåll</u>
Inga synliga skador.	-	-

Vägg

Beskrivning: Väggarna är klädda med kakel från 1905.

Kulturhistorisk anvisning: Kakelklädda väggar är skyddade genom byggnadsminnesförklaringen.

<u>Skador</u>	<u>Åtgärder</u>	<u>Underhåll</u>
Inga synliga skador.	-	-

Tak

Beskrivning: Putsat välvt tak målat med oljeemulsionsfärg.

Kulturhistorisk anvisning: De välvda putsade taken är skyddade genom byggnadsminnesförklaringen.

<u>Skador</u>	<u>Åtgärder</u>	<u>Underhåll</u>
Färgsläpp.	Ommålning med oljeemulsionsfärg.	Ommålning med oljeemulsionsfärg.

Dörrar

Beskrivning: Två dörrar i trä och glas målade med linoljefärg.

Kulturhistorisk anvisning: Dörrarna är skyddade genom byggnadsminnesförklaringen och skall bevaras.

<u>Skador</u>	<u>Åtgärder</u>	<u>Underhåll</u>
Slitage.	Ommålning med linoljefärg.	Ommålning med linoljefärg.

B126 – Ägget

Beskrivning: Simhallen byggdes 1906 efter den stora branden. Rummet karakteriseras av välvda spröjsade fönster- och dörrpartier i två våningsplan samt dekormåleri i jugendstil. Väggen mot söder domineras av en hög välvd nisch med en målning. I taket finns ett stort spröjsat takfönster. I bassängen finns en äggformad fördjupning som gett simhallen dess namn.

Kulturhistorisk anvisning: Interiören från 1906 restaurerades 1996 och rummet inklusive ytskikt är skyddat genom byggnadsminnesförklaringen. Befintligt utseende skall bevaras.



Simhallen restaurerades 1996 och återställdes till originalutseende.



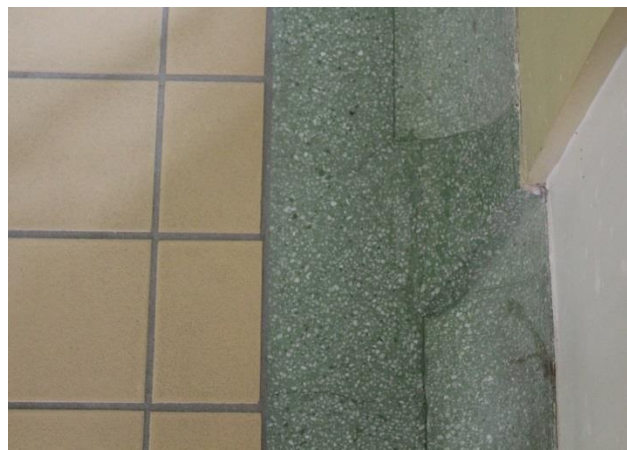
Dekormåleri i jugendstil som återskapades 1996 utifrån fotografier.



Kapitäl med vågmönster restaurerat 1996..



Dekormåleri i jugendstil som restaurerades utifrån framskrapat originalmåleri 1996.



Sockel i terrazzo.



Rinningar i måleri.

Golv

Beskrivning: Ljust klinker troligen Höganäs.

Kulturhistorisk anvisning: Klinker från 1996. Golvet är skyddat genom byggnadsminnesförklaringen och skall bevaras.

Skador

Inga synliga skador.

Åtgärder

Foglagning.

Underhåll

Foglagning.

B126 – Ägget

Sockel

Beskrivning: Sockel i terrazzo.

Kulturhistorisk anvisning: Sockeln är från 1905, kompletterad 1996. Sockeln är skyddad genom byggnadsminnesförklaringen och skall bevaras.

Skador

Slitage och erosion, sprickbildning vid lagningar och sentida kompletteringar.

Åtgärder

Lagning av konservator.

Underhåll

Foglagning.

Vägg

Beskrivning: Putsade väggar med dekormåleri i linoljefärg. Senare ommålning av pilastrar med alkydoljefärg.

Kulturhistorisk anvisning: Väggar inklusive måleri är skyddade genom byggnadsminnesförklaringen.

Skador

Nedsmutsning med rester av tape. Vid senare ommålning felaktig färgtyp, kulör, glans och påföringssätt. Vattenfläckar och missfärgade rinningar av kondens och smutsvatten.

Åtgärder

Kulörbestämning av samtliga kulörer med uppstrykningsprov samt närmaste NCS-kulör. Rengöring, bättringsmålning, ommålning pilastrar med linoljefärg.

Underhåll

Rengöring och bättringsmålning.

Fönster- och dörrpartier

Beskrivning: Fönster och dörrpartier i trä och råglas målat med grå linoljefärg.

Kulturhistorisk anvisning: Fönster och dörrpartier från 1905. Fönster och dörrpartier är skyddade genom byggnadsminnesförklaringen och skall bevaras.

Skador

Skador i dörr och fönstersnickerier som ansluter till golvytor.

Åtgärder

Ommålning med linoljefärg.

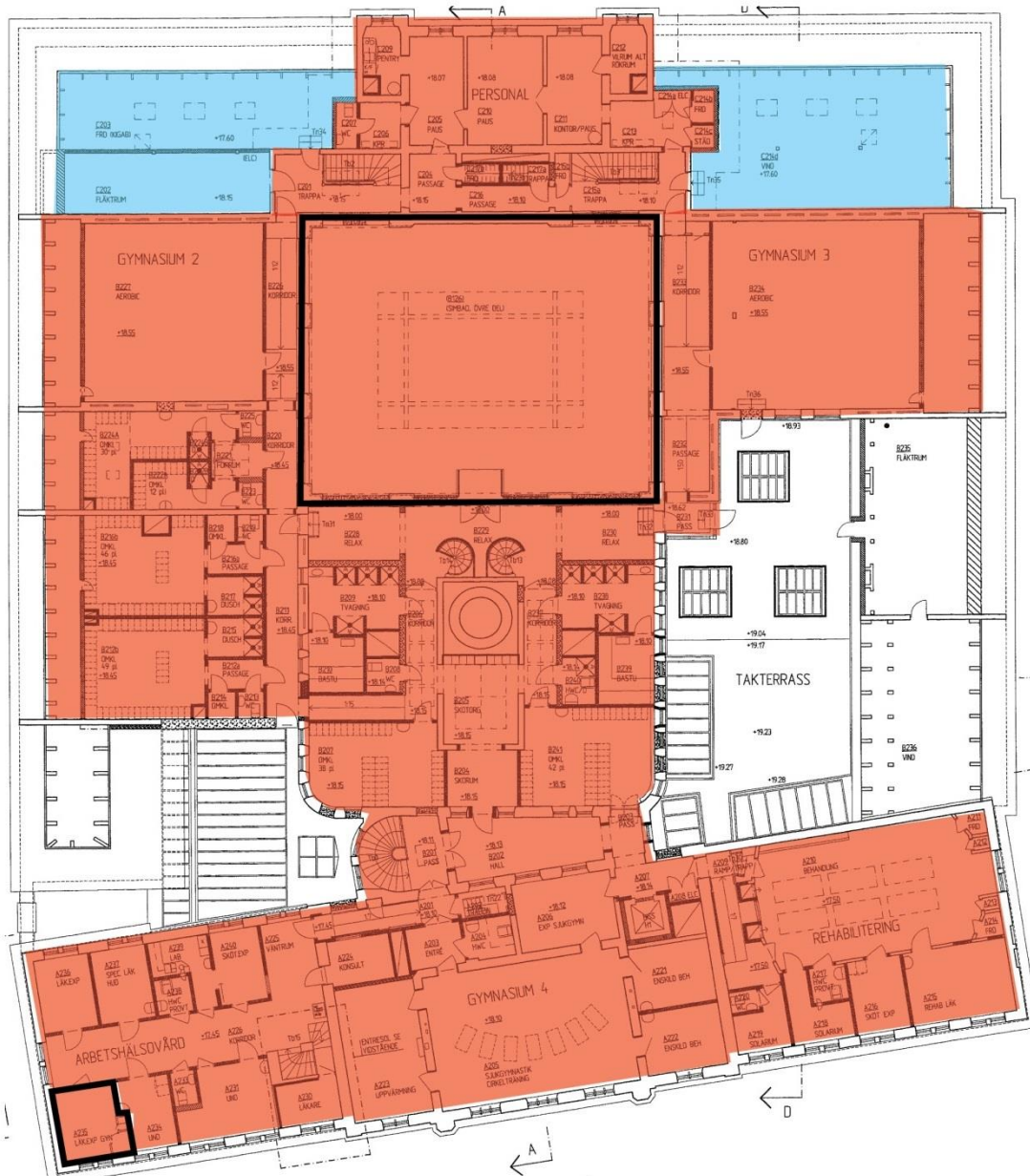
Underhåll

Ommålning med linoljefärg.

Våning 2

Byggnadsminnesförklaring

På planritningen nedan markeras de rum som omfattas av byggnadsminnesförklaringens skyddsbestämmelser respektive vilka som är undantagna. Färgmarkeringarna återkommer i rumsbeskrivningen.



Värde 5

Rum/byggnadsdel som skyddas enligt Lagen om kulturminnen 3 kap. Skyddsbestämmelserna omfattar stomme, rumsindelning, fast inredning samt dekormålning, färgkulörer och kakelbeklädnad.

Värde 5

Rum/byggnadsdel som skyddas enligt Lagen om kulturminnen 3 kap. Skyddsbestämmelserna omfattar stomme, rumsindelning och fast inredning.

Värde 2

Rum där varsamhet vid ombyggnad enligt PBL 8 kap. 17 § inte är tillämpligt. Rum utan särskilda krav på varsamhet.

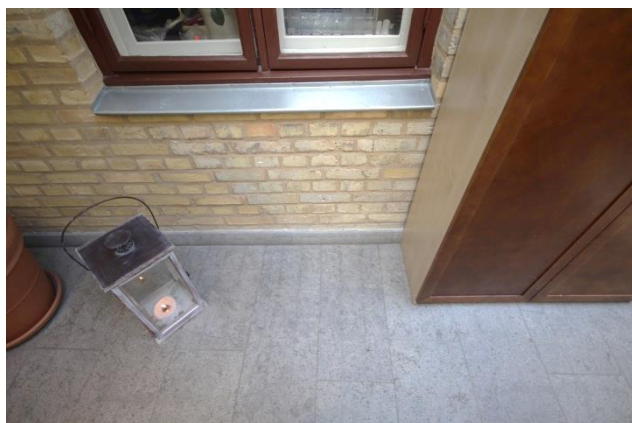
Beskrivning: Rummet byggdes 1906 som en ljusgård som då var indelad i tre mindre rum. 1996 byggdes det befintliga glastaket. Väggarna utgörs av husets fasader.

Kulturhistorisk anvisning: Hallen är skyddad genom byggnadsminnesförklaringen. Befintlig rumsindelning och fast inredning skall bevaras liksom fasaderna inklusive ytskikt.

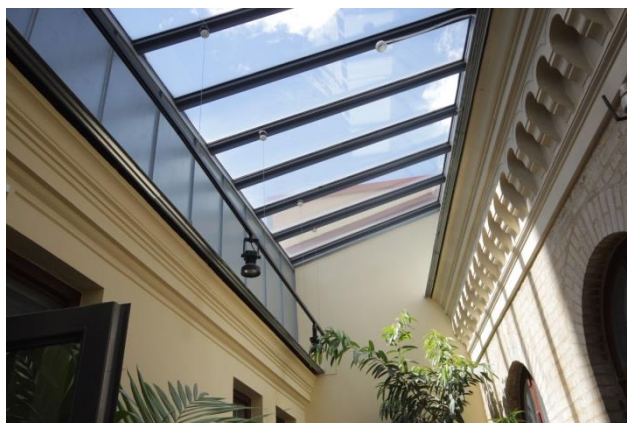


Korridor utanför romerska badet.

Ljusgården utgörs av utrymmet mellan två byggnadskroppar. Till vänster är fasaden putsad och till höger är den klädd med ljus fasadtegel.



Golvet är av grå hyvlad kalksten inlagt 1996.



Takfönster med metallkarmar från 1996.

Golv

Beskrivning: Grå hyvlad kalksten.

Kulturhistorisk anvisning: Kalkstengolv från 1996. Golvet är skyddat genom byggnadsminnesförklaringen och skall bevaras.

<u>Skador</u>	<u>Åtgärder</u>	<u>Underhåll</u>
-	-	-

Sockel

Beskrivning: Sockel i kalksten.

Kulturhistorisk anvisning: Sockel från 1996. Sockeln är skyddad genom byggnadsminnesförklaringen och skall bevaras.

<u>Skador</u>	<u>Åtgärder</u>	<u>Underhåll</u>
-	-	-

Vägg

Beskrivning: Putsad målad vägg. Tegelvägg med gult fasadtegel.

Kulturhistorisk anvisning: Väggarna utgör en del av fasaden och är från 1876 respektive ombyggnaden 1906. Väggarna är skyddade genom byggnadsminnesförklaringen. Befintligt utseende skall bevaras.

<u>Skador</u>	<u>Åtgärder</u>	<u>Underhåll</u>
-	-	Rum B202: Ommålning av putsad vägg.
-	-	Rum B203: Rengöring av smutsade ytor och bättringsmålning av konservator.

Takfönster

Beskrivning: Takfönster i med grålackerad metallkarm.

Kulturhistorisk anvisning: Fönstret är från 1996. Fönstret är skyddat genom byggnadsminnesförklaringen och skall bevaras.

Skador

-

Åtgärder

-

Underhåll

Ommålning.

Dörr

Beskrivning: Dörr i grålackerad metall och glas. Pardörr i målad med mahognyimiterande måleri i linoljefärg.

Kulturhistorisk anvisning: Dörr från 1996. Dörren är skyddad genom byggnadsminnesförklaringen och skall bevaras.

Skador

-

Åtgärder

-

Underhåll

Ommålning.

Rum B203, pardörr:
Bättringsmålning av
konservator.

A201, A203-206, A221-224 – Träningslokaler med intilliggande rum

Beskrivning: Andra våningen mot Allégatan utgjordes av en lägenhet 1906. Rum A205 var då indelad i matsal och förmak. Det intilliggande rummet A223 med öppen spis har bevarad planlösning från 1906 liksom expeditionen A206 som då var kök. Rum A221-222 var en sängkammare som nu är delad i två mindre rum.

Kulturhistorisk anvisning: Rummen har devis bevarad planlösning från 1906 och är skyddade genom byggnadsminnesförklaringen. Ingrepp får inte göras i befintlig stomme och rumsindelning. Fast inredning skall bevaras.



Salen är sammanslagen av förmak, matsal och korridor. Rummet har parkett, höga träsocklar, äldre spegeldörrar och putsade väggar.



Höga välvda fönster mot Allégatan.



Intilliggande f.d. salong med öppen spis.



Sprickor och färgsläpp i fönsterbänk.



Sprickor och färgsläpp i fönsternisch.

Golv

Beskrivning: Ekparkett. Linoleum i entrégången.

Kulturhistorisk anvisning: Parketten är skyddad genom byggnadsminnesförklaringen och skall bevaras.

Skador

-

Åtgärder

Omslipning och oljning/vaxning av parkett.

Underhåll

Omslipning och oljning/vaxning av parkett.

Sockel

Beskrivning: Hög sockel i trä målad med oljebaserad färg.

Kulturhistorisk anvisning: Sockeln är skyddad genom byggnadsminnesförklaringen och skall bevaras.

Skador

-

Åtgärder

Ommålning.

Underhåll

Ommålning.

Vägg

Beskrivning: Putsad målad vägg.

Kulturhistorisk anvisning: Väggarna är skyddade genom byggnadsminnesförklaringen.

Skador

Sprickor i fönsternisch.

Åtgärder

Ommålning.

Underhåll

Ommålning.

A201, A203-206, A221-224 – Träningslokaler med intilliggande rum

Tak

Beskrivning: Putsat målat tak.

Kulturhistorisk anvisning: Tak är skyddade genom byggnadsminnesförklaringen.

Skador

Åtgärder

Underhåll

-

Ommålning.

Ommålning.

Dörr, snickerier och fönster

Beskrivning: Spegeldörrar från 1906 eller äldre målade med grå linoljefärg. Okopplade välvda fönster med liggande spröjs.

Kulturhistorisk anvisning: Dörrar och fönster är skyddade genom byggnadsminnesförklaringen och skall bevaras.

Skador

Åtgärder

Underhåll

-

Ommålning.

Ommålning.

A225-240 – Omklädningsrum

Beskrivning: Denna del av andra våningen utgjordes av vind 1906. 1931 byggdes denna del av andra våningen till och fasadlivet höjdes.

Kulturhistorisk anvisning: Rummen har de vis bevarad planlösning från 1931 och är skyddade genom byggnadsminnesförklaringen. Ingrepp får inte göras i befintlig stomme och rumsindelning. Fast inredning skall bevaras.



Omklädningsrum med klinkergolv, målade väggar och tak med synliga balkar. Väggen till vänster är äldre. Väggen till höger är senare tillkommen och ansluter inte mot golv och tak.



Dörr slät dörr med råglasfönster.



Lös vägg till höger i bild ovan.



Väggen är utformad i stil med befintliga dörrar och foder från 1931.



Handledare i mässing.



Duschrum, senare tillkommet, med klinkergolv och kakelvägg.



Toalett med golv och sockel i klinker.

Golv/sockel

Beskrivning: Golv i röd klinker.

Kulturhistorisk anvisning: -

Skador

-

Åtgärder

-

Underhåll

Foglagning.

Vägg

Beskrivning: Putsade samt skivklädda målade väggar. Väggar i duschrum klädda med matt vitt kakel.

Kulturhistorisk anvisning: Ytterväggar och fast vägg i korridor är skyddade genom byggnadsminnesförklaringen.

Skador

-

Åtgärder

-

Underhåll

Ommålning.

A225-240 – Omklädningsrum

Tak

Beskrivning: Putsat målat tak med synliga balkar.

Kulturhistorisk anvisning: Tak är skyddat genom byggnadsminnesförklaringen.

<u>Skador</u>	<u>Åtgärder</u>	<u>Underhåll</u>
-	-	Ommålning.

Dörr

Beskrivning: Dörrar med råglasinfattning från 1931 målade med oljebaserad färg.

Kulturhistorisk anvisning: Dörrarna är skyddade genom byggnadsminnesförklaringen och skall bevaras.

<u>Skador</u>	<u>Åtgärder</u>	<u>Underhåll</u>
-	-	Ommålning.

A235 – F.d. badrum

Beskrivning: Rummet har delvis bevarat kakel från 1931.

Kulturhistorisk anvisning: Interiören är från 1931 och rummet inklusive ytskikt är skyddat genom byggnadsminnesförklaringen. Befintligt utseende skall bevaras.



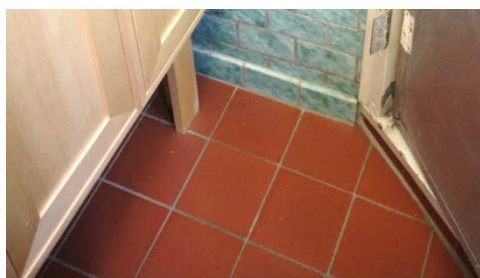
Rum med originalkakel från 1931. Rummet byggdes som badrum.



Originalkakel.



Inbyggt skåp bakom förvaringsskåp.



Rött klinkergolv.

A235 – F.d. badrum

Golv

Beskrivning: Röd klinker troligen Höganäs.

Kulturhistorisk anvisning: Klinker från 1996. Klinkergolvet är skyddat genom byggnadsminnesförklaringen och skall bevaras.

<u>Skador</u>	<u>Åtgärder</u>	<u>Underhåll</u>
Inga synliga skador.	-	-

Vägg

Beskrivning: Väggarna är klädda med kakel från 1905.

Kulturhistorisk anvisning: Kakelklädda väggar är skyddade genom byggnadsminnesförklaringen.

<u>Skador</u>	<u>Åtgärder</u>	<u>Underhåll</u>
Färgspjälkning.	Ommålning.	Ommålning.

Tak

Beskrivning: Putsat målat tak.

Kulturhistorisk anvisning: -

<u>Skador</u>	<u>Åtgärder</u>	<u>Underhåll</u>
Nedpendlat tak med fiberskivor.	-	Ommålning.

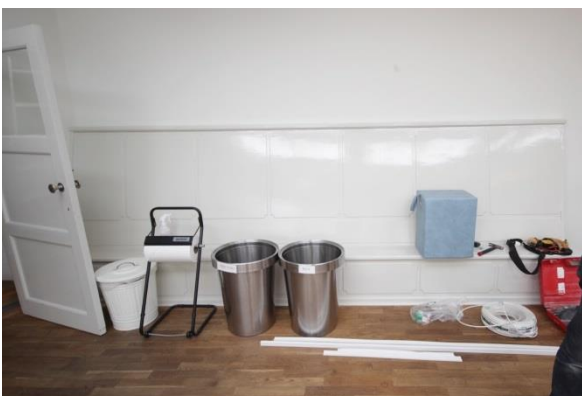
A209-220 – Träningslokal med intilliggande rum

Beskrivning: Denna del av andra våningen utgjordes av vind 1906. 1931 byggdes denna del av andra våningen till och fasadlivet höjdes.

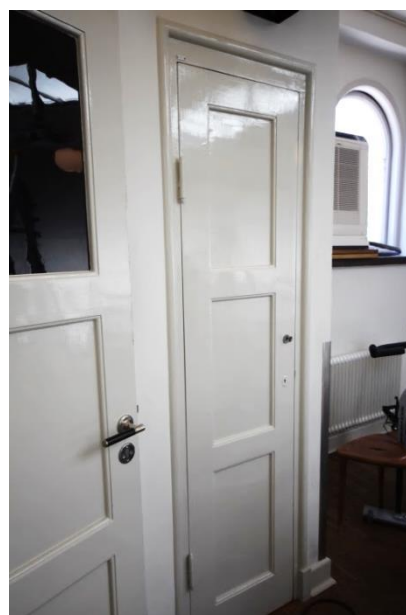
Kulturhistorisk anvisning: Rummen har bevarad inredning från 1931 och är skyddade genom byggnadsminnesförklaringen. Ingrepp får inte göras i befintlig stomme och rumsindelning. Fast inredning skall bevaras.



Rummet har parkett, höga träsocklar, spegeldörrar och putsade väggar.



Bänkinredning och dörr från 1931.



Spegeldörrar av enklare karaktär från 1931.

A209-220 – Träningslokal med intilliggande rum

Golv

Beskrivning: Parkett. Linoleum i intilliggande rum.

Kulturhistorisk anvisning: -

<u>Skador</u>	<u>Åtgärder</u>	<u>Underhåll</u>
-	-	Omslipning och oljning/vaxning av parkett.

Sockel

Beskrivning: Hög sockel i trä målad med linoljefärg.

Kulturhistorisk anvisning: Sockeln är skyddad genom byggnadsminnesförklaringen och skall bevaras.

<u>Skador</u>	<u>Åtgärder</u>	<u>Underhåll</u>
-	-	Ommålning.

Vägg

Beskrivning: Putsad vägg målad med akrylatfärg.

Kulturhistorisk anvisning: Väggarna är skyddade genom byggnadsminnesförklaringen.

<u>Skador</u>	<u>Åtgärder</u>	<u>Underhåll</u>
-	-	Ommålning.

A209-220 – Träningslokal med intilliggande rum

Dörrar, snickerier och fönster

Beskrivning: Spegeldörrar målade med grå oljebaserad färg.

Kulturhistorisk anvisning: Dörrar och fönster är skyddade genom byggnadsminnesförklaringen och skall bevaras.

Skador

-

Åtgärder

-

Underhåll

Ommålning.

Takfönster

Beskrivning: Innerbågar i trä med frostat glas och fönstervred. Fönstren är målade med oljebaserad färg.

Kulturhistorisk anvisning: Fönstret är skyddat genom byggnadsminnesförklaringen och skall bevaras.

Skador

-

Åtgärder

-

Underhåll

Ommålning.

B204-226, B237-241 – Omklädningsrum och korridorer

Beskrivning: Denna del av andra våningen utgjordes redan 1906 av omklädningsrum.

Kulturhistorisk anvisning: Rummen är skyddade genom byggnadsminnesförklaringen. Ingrepp får inte göras i befintlig stomme och rumsindelning. Fast inredning skall bevaras.



Entréhall till omklädningsrum med skoförvaring.



Torkskåp ned järnluckor från 1906.



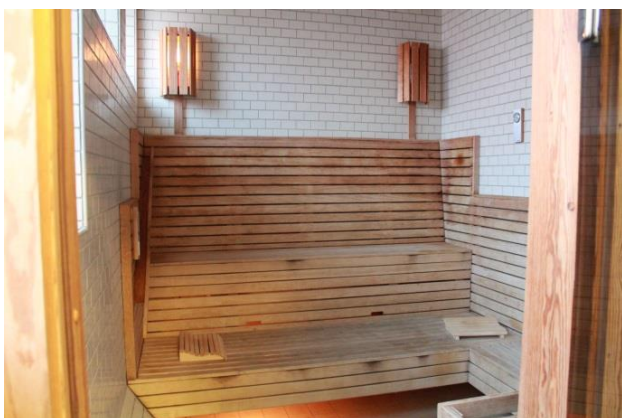
Golv i grå kalksten.



Omklädningsrum med klinkergolv och putsade målade väggar.



Dörrparti i trä från 1996.



Bastu.



Duschrum.



Korridor med putsad f.d. yttervägg till höger.



Enluftsfönster med råglas.



Profildragen puts på takfot i f.d. yttervägg.



Omklädningsrum med högt placerade fönster.

Golv

Beskrivning: Kalksten, ljus klinker, linoleum.

Kulturhistorisk anvisning: -

Skador

-

Åtgärder

-

Underhåll

-

Sockel

Beskrivning: Ljust klinker. Träsockel målad med oljebaserad färg.

Kulturhistorisk anvisning: -

Skador

-

Åtgärder

-

Underhåll

-

B204-226, B237-241 – Omklädningsrum och korridorer

Vägg

Beskrivning: Putsade väggar målade med oljebaserad färg. Väggar i duschrum klädda med vitt kakel.

Kulturhistorisk anvisning: Väggar mot terrass, korridor och Ägget skyddade genom byggnadsminnesförklaringen.

Skador

-

Åtgärder

-

Underhåll

Rum B204-206, B237:
Rengöring av smutsade ytor
och bättringsmålning av
konservator.
Övriga rum: Ommålning.

Tak

Beskrivning: Putsat målat tak.

Kulturhistorisk anvisning: Tak är skyddat genom byggnadsminnesförklaringen.

Skador

-

Åtgärder

-

Underhåll

Ommålning.

Dörrar

Beskrivning: Spegeldörrar med infattat råglas och dörrpartier med frostat glas in till omklädningsrummen målade med oljebaserad färg.

Kulturhistorisk anvisning: Dörrarna är skyddade genom byggnadsminnesförklaringen och skall bevaras.

Skador

-

Åtgärder

-

Underhåll

Ommålning.

Torkskåp

Beskrivning: Torkskåp med järndörrar i rum B204.

Kulturhistorisk anvisning: Torkskåpen är skyddade genom byggnadsminnesförklaringen och skall bevaras.

Skador

-

Åtgärder

-

Underhåll

-

B228-230 – Balkong med spiraltrappor

Beskrivning: Spiraltrapporna till balkongen byggdes omkring 1910-talet.

Kulturhistorisk anvisning: Rummet är skyddat genom byggnadsminnesförklaringen. Ingrepp får inte göras i befintlig stomme och rumsindelning. Fast inredning skall bevaras och ytskikten bör inte förvanaskas.



Romerska badet restaurerades 1996 och återställdes till originalutseende.



Spiraltrappor till Ägget.



Trappa i terrazzo.



Klinkergolv och terrazzosockel.



Välvt spröjsat fönster.



Kapitäl.

B228-230 – Balkong med spiraltrappor

Golv

Beskrivning: Ljust klinker troligen Höganäs.

Kulturhistorisk anvisning: Klinker från 1996. Golvet är skyddat genom byggnadsminnesförklaringen och skall bevaras.

<u>Skador</u>	<u>Åtgärder</u>	<u>Underhåll</u>
-	-	Foglagning.

Sockel

Beskrivning: Sockel i terrazzo.

Kulturhistorisk anvisning: Sockeln är från 1906, kompletterad 1996. Sockeln är skyddad genom byggnadsminnesförklaringen och skall bevaras.

<u>Skador</u>	<u>Åtgärder</u>	<u>Underhåll</u>
-	-	Foglagning.

Vägg

Beskrivning: Putsade väggar målade med oljebaserad färg.

Kulturhistorisk anvisning: Väggar från 1906 är skyddade genom byggnadsminnesförklaringen.

<u>Skador</u>	<u>Åtgärder</u>	<u>Underhåll</u>
-	-	Rengöring av smutsade ytor och bättringsmålning av konservator.

Tak

Beskrivning: Putsat och målat tak.

Kulturhistorisk anvisning: Taket är skyddat genom byggnadsminnesförklaringen och skall bevaras.

<u>Skador</u>	<u>Åtgärder</u>	<u>Underhåll</u>
-	-	Ommålning.

B228-230 – Balkong med spiraltrappor

Dörrar

Beskrivning: Pardörrar i trä med infällt råglas från 1906. Dörrarna är ekådrade med linoljefärg.

Kulturhistorisk anvisning: Dörrarna är skyddade genom byggnadsminnesförklaringen.

<u>Skador</u>	<u>Åtgärder</u>	<u>Underhåll</u>
-	-	Bättringsmålning av konservator.

Fönster

Beskrivning: Vålvda spröjsade fönster med råglas och klarglas målade med oljebaserad färg.

Kulturhistorisk anvisning: Fönstren är skyddade genom byggnadsminnesförklaringen och skall bevaras.

<u>Skador</u>	<u>Åtgärder</u>	<u>Underhåll</u>
-	-	Ommålning med linoljefärg.

Spiraltrappor

Beskrivning: Spiraltrappor i betong och terrazzo. Räcke och handledare i rostfritt stål.

Kulturhistorisk anvisning: Trapporna är skyddade genom byggnadsminnesförklaringen och skall bevaras.

<u>Skador</u>	<u>Åtgärder</u>	<u>Underhåll</u>
-	-	Rengöring av smutsade ytor och bättringsmålning av konservator.

B232-233 – Korridor

Beskrivning: Korridor mot Curmans badavdelning med delvis bevarad inredning från 1906.

Kulturhistorisk anvisning: Korridoren är skyddad genom byggnadsminnesförklaringen. Befintlig rumsindelning och fast inredning skall bevaras och ytskikten bör inte förvanaskas.



Korridor med välvda spröjsade fönster mot simhall.



Äldre träinredning med inbyggd garderob.



Detalj panelvägg.



Fönsterparti mot simhallen.

Golv

Beskrivning: Linoleummatta.

Kulturhistorisk anvisning: -

<u>Skador</u>	<u>Åtgärder</u>	<u>Underhåll</u>
----------------------	------------------------	-------------------------

-	-	-
---	---	---

Sockel

Beskrivning: Träsockel med enkel profil. Gråmålad med oljebaserad färg.

Kulturhistorisk anvisning: Sockeln är skyddad genom byggnadsminnesförklaringen och skall bevaras.

<u>Skador</u>	<u>Åtgärder</u>	<u>Underhåll</u>
----------------------	------------------------	-------------------------

-	-	Ommålning.
---	---	------------

Vägg

Beskrivning: Putsad målad vägg. Panelklädd vägg mot trapphus målad med oljebaserad färg.

Kulturhistorisk anvisning: Vägg mot simhallen och panelklädd vägg är från 1906. Väggarna är skyddade genom byggnadsminnesförklaringen och skall bevaras.

<u>Skador</u>	<u>Åtgärder</u>	<u>Underhåll</u>
----------------------	------------------------	-------------------------

-	-	Ommålning.
---	---	------------

Tak

Beskrivning: Putsat målat tak.

Kulturhistorisk anvisning: Taket är skyddat genom byggnadsminnesförklaringen och skall bevaras.

Skador

-

Åtgärder

-

Underhåll

Ommålning.

Dörr

Beskrivning: Spegeldörr mot garderob.

Kulturhistorisk anvisning: Dörrar är skyddade genom byggnadsminnesförklaringen och skall bevaras.

Skador

-

Åtgärder

-

Underhåll

Ommålning.

Fönster

Beskrivning: Välvda spröjsade fönster mot simhallen i trä med klarglas och råglas målade med oljebaserad färg.

Kulturhistorisk anvisning: Fönstren är skyddade genom byggnadsminnesförklaringen och skall bevaras.

Skador

-

Åtgärder

-

Underhåll

Ommålning.

B227, B234 – Träningslokaler

Beskrivning: Dessa två salar byggdes som omklädningsrum för damer respektive herrar 1906.

Kulturhistorisk anvisning: Ingrepp får inte göras i befintlig stomme och rumsindelning. Fast inredning skall bevaras.



Träningslokal mot öster.



Träningslokal mot väster.

Golv

Beskrivning: Ekparkett.

Kulturhistorisk anvisning: -

Skador

-

Åtgärder

-

Underhåll

Slipning oljning/vaxning.

Sockel

Beskrivning: Hög sockel i trä målad med oljebaserad färg.

Kulturhistorisk anvisning: Sockeln är skyddad genom byggnadsminnesförklaringen och skall bevaras.

Skador

-

Åtgärder

-

Underhåll

Ommålning.

B227, B234 – Träningslokaler

Vägg

Beskrivning: Putsad målad vägg.

Kulturhistorisk anvisning: Väggarna är skyddade genom byggnadsminnesförklaringen.

Skador

Åtgärder

Underhåll

-

-

Ommålning.

Dörrar

Beskrivning: Dörrpartier målade med grå oljebaserad färg.

Kulturhistorisk anvisning: Dörrarna är skyddade genom byggnadsminnesförklaringen och skall bevaras.

Skador

Åtgärder

Underhåll

-

-

Ommålning.

Tak

Beskrivning: Synligt lamelltak.

Kulturhistorisk anvisning: Ovanliggande putsat tak är skyddat genom byggnadsminnesförklaringen och skall bevaras.

Skador

Åtgärder

Underhåll

-

-

-

C205-214 – Personalrum

Beskrivning: 1906 utgjordes rummen av två personallägenheter med kök mot simhallen i nuvarande korridor.

Kulturhistorisk anvisning: Rummen är skyddade genom byggnadsminnesförklaringen. Ingrepp får inte göras i befintlig stomme och rumsindelning. Fast inredning skall bevaras och ytskikten bör inte förvanaskas.



Välvda fönster.



Dörrpost med speglar.



Enkel stucklist och takrosett.



Brädgolv och spegeldörr.



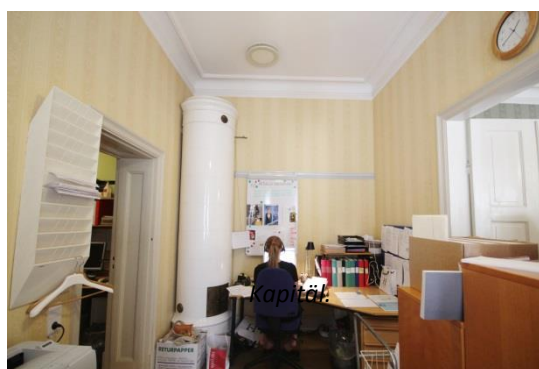
Kakelugn i kök.



Snedtak mot f.d. vind.



Rum med brädgolv, höga socklar, spegeldörr, välvda fönster och enkel stucklist i taket.



Enkel stucklist och kakelugn.

Golv

Beskrivning: Lackat brädgolv.

Kulturhistorisk anvisning: Golvet är skyddat genom byggnadsminnesförklaringen och skall bevaras.

<u>Skador</u>	<u>Åtgärder</u>	<u>Underhåll</u>
-	-	Slipning och omlackning.

Sockel

Beskrivning: Hög profilerad målad sockel i trä.

Kulturhistorisk anvisning: Sockeln är skyddad genom byggnadsminnesförklaringen och skall bevaras.

<u>Skador</u>	<u>Åtgärder</u>	<u>Underhåll</u>
-	-	Ommålning.

Vägg

Beskrivning: Putsade väggar tapetserade med limfärgstryckta tapeter från Lim & Handtryck.

Kulturhistorisk anvisning: Väggar är skyddade genom byggnadsminnesförklaringen. Omtapetsering bör göras med tapeter lika befintliga alternativt stilhistoriskt och kvalitetsmässigt likvärdiga befintliga.

<u>Skador</u>	<u>Åtgärder</u>	<u>Underhåll</u>
-	-	Omtapetsering.

Tak

Beskrivning: Putsade tak med enkel stucklist och takrosett. Taken är målade med emulsionsfärg.

Kulturhistorisk anvisning: Taket är skyddat genom byggnadsminnesförklaringen och skall bevaras.

Skador

Åtgärder

Underhåll

-

-

Ommålning.

Dörrar

Beskrivning: Spegeldörrar, några med infällt glas. Målade med oljebaserad färg.

Kulturhistorisk anvisning: Dörrarna är skyddade genom byggnadsminnesförklaringen.

Skador

Åtgärder

Underhåll

-

-

Ommålning.

C203-214d – Omklädning och träning

Beskrivning: Ursprungligen utgjordes rummen av sidovindar.

Kulturhistorisk anvisning: Rummen omfattas inte av skyddsbestämmelser.



Omklädning.



Träningslokal.

Kommentar:

Underhåll utifrån verksamhetens behov. Rummen omfattas inte av byggnadsminnesförklaringens skyddsbestämmelser och har inga äldre byggnadsdelar.

Statusbedömning VVS

Systembeskrivning.

Värmesystem:

Byggnaden är ansluten till fjärrvärmens och rörsystemet installerades vid renoveringen 1997. Radiatorer är av typ lamellradiator med termostatventil fabrikat Danfoss. De flesta radiator är från tiden före renoveringen, termostatventilerna är från 1997.

Värmesystemet är byggt med klämkopplingar och isolerat i källarplan.

Sanitetssystem:

Samtliga handfat har engreppsblandare, och toaletterna är av typ med snålspolsfunktion. Duscharna i omklädning har termostat blandare.

Spillvatten:

Byggnaden är ansluten till det kommunala avloppsnätet.

Systemet är från renoveringen 1997 och har gjutjärnsrör skarvade med klämmor och anslutet med plaströr ut till anslutningspunkt i gatan.

Bassängssystemet är inte besiktigt.

Ventilationssystem:

Vid renoveringen 1997 installerades 8 stycken FTX aggregat.

Aggregaten till bassäng är av typ FT med separatenergiåtervinning, övriga aggregat har plattväxlare eller roterandeväxlare.

Aggregaten är anslutna till fjärrvärmens.

Styr och övervakning:

Styrning och övervakning sker med Trend Duc-ar.

Värmesystem:

Vid besiktningen syntes inga läckor eller andra defekter på värmesystemet.

Termostatventilerna borde fungera minst 5-10 år till, ventilerna som alltid står fullt öppna och inte behöver regleras fastnar lätt i detta läge.

Spillvatten:

Inga skador eller läckage syntes på den delen som av systemet som var besiktningsbar.

Av systemets livslängd bedöms det vara 35-40 år kvar.

Sanitetssystem:

Handfat och toaletter håller en god kvalitet och har engreppsblandare och snålspolningsfunktion på toaletterna. Duschblandarna är av typ termostatblandare.

Inga åtgärder utom normala behövs.

Ventilationssystem:

Huset är godkänt enligt den senaste OVK besiktningen.

Samtliga system är av typ FTX. Åtgärder på aggregat sker enligt Underhållsplanen dat. 2012.

Dusch utrymmena ihop med omklädningsrummen visa tydliga tecken på angrepp på kakelfogarna och dörrkarmar av fukt relaterat slag.

Placeringen av överluftsdon i takhöjd intill frånluftsdonen ger en mycket dålig ventilation av duschutrymmet.

Frånluftsflödet bör kontrolleras mot dagens belastning och överluftsdonen flyttas till golvnivå.

Duscharna binds ihop med bastun, dörrarna är hårt angripna av fukt och vid byte bör man undersöka vad mer kostnaden blir vid byte till glasdörrar istället.

I övrigt verkar allt fungera.

Styr-och övervakning:

Duc-ar har kommit till sin beräknade tid för byte på 16 år.

Reglerenheterna hålls under uppsikt enligt underhållsplanen dat. 2012.

Statusinventering el- och telesystem

Fastigheten har inkommande TN-C "4-ledarsystem" inkommande i källaren, men ut i fastigheten är det kopplat TN-C-S "5 ledarsystem, med 5 ledarsystem övervakning i ställverket.

Det är en mycket bra förutsättning för att ta en god kontroll över elsystemet samt få en väldigt god elmiljö. Dock så larmar flera kanaler på överskridna jordfelsgränser, det rekommenderas därför att tydliggöra översättningen, för vilka huvudledningar som respektive kanal representerar, så det blir enklare för driftpersonalen att vidta åtgärder.

Fastighetens elsystem är generellt från slutet av 1990talet. Vilket gör att huvudledningar, gruppleddningar och centraler som har mycket lång livslängd, inte behöver tas med i denna underhållsplan.

Däremot kommer sådant som armaturer och reservkraftaggregat för nödljusarmaturer behövas tas med i underhållsplanen. Samt att en del glödljus armaturer med mera kan vara i energi perspektiv, befogat att bytas ut. Sedan går det alltid välja väg till viss del då det gäller hf armaturer och deras driftdon, att antingen byter man ut driftdonen löpande eller så gör man ett helhetsgrepp med armaturerna. Byter man donen löpande så förlänger man armaturernas livslängd avsevärt då det blir socklar och kablarnas isolationsvärden som blir avgörande för den tekniska livslängden.

Som generell punkt så är elsystemet är i mycket god kondition.

Den aktiva utrustningen i storköket antas tillhöra verksamheten och tas ej upp i denna underhållsplan.

Telekommunikation såsom porttelefoni, datanät med flera, antas även detta tillföra verksamheten och tas inte heller upp denna underhållsplan.

Hissar och ventilationsaggregat är inte heller med i denna underhållsplan.

Städning

För att den löpande användningen av Hagabadet inte skall innebära onödigt slitage på de mest värdefulla rummen, är det angeläget att all personal är medveten om vilka skötselregler som gäller i de olika rummen.

De rum med ytskikt som är skyddade genom byggnadsminnesförklaringen ställer särskilt höga krav på en varsam städning. Men eftersom alla rum i Hagabadet målades med linoljefärger och stor omsorg lades på måleriarbetena i samband med restaureringen 1996 är det viktigt att varsamhet tillämpas i hela byggnaden.

Städinstruktioner

Golv

Kalkstensytor

Torrmoppning:

Att moppa med torr mopp är nästan alltid det första man gör. Tack vare den statiska elektriciteten i moppen fastnar smutsen där på. Ofta kombineras torrmoppning med avfläckning.

Avfläckning:

Med en fuktad mopp är det lättare att ta bort smuts som inte sitter så hårt, men som torrmoppningen inte klarar av. Tejprester avöses med tekniskt ren bensin eller mineralisk terpentin.

Inledande städning:

Skura golvet med skurmaskin samt med röd pad (Scotch Brite) använd Grumme gulsåpa, skölj därefter med rent vatten och Micromopp.

Daglig skötsel

Vid daglig skötsel städas golven med micromoppar samt Grumme gulsåpa doserat enligt anvisning från leverantör. Efter städning av 60-80 m² byts micromoppen mot en ren.

Oglaserad klinker och terrazzo

Inledande städning:

Skura golvet med skurmaskin samt med röd pad (Scotch Brite) använd Grumme gulsåpa, skölj därefter med rent vatten och Micromopp.

Daglig skötsel

Vid daglig skötsel städas golven med micromoppar samt Grumme gulsåpa doserat enligt anvisning från leverantör. Efter städning av 60-80 m² byts micromoppen mot en ren.

Parkettgolv, lackat

Daglig skötsel

Vid daglig skötsel städas golven med micromoppar samt Grumme gulsåpa doserat enligt anvisning från leverantör. Efter städning av 60-80 m² byts micromoppen mot en ren. Vid städning av trägolv skall moppar vara väl urvridna.

Brädgolv, oljat/vaxat

Daglig skötsel

Vid daglig skötsel städas golven med micromoppar samt en återfettande såpa av typen Gammeldags träsåpa doserat enligt anvisning från leverantör. Efter städning av 60-80 m² byts micromoppen mot en ren. Vid städning av trägolv skall moppar vara väl urvridna.

Väggar

Kakel

Inledande städning:

Kakel rengörs med bunden fukt tillsatt PH-neutral tensid typ Yes diskmedel. Kaklet rengörs med natursvamp nedifrån och uppför väggyta för att undvika rinningar med smutsvatten. Kaklet avtorkas därefter med en mjuk bomullstrasa.

Vid daglig skötsel eller veckorengöring rengörs kakel enligt ovan.

Oljefärgsbemålade putsade väggytor samt snickerier

Inledande städning:

Väggytor rengörs med bunden fukt tillsatt PH-neutral tensid typ Yes diskmedel. Väggytorna rengörs med natursvamp nedifrån och uppför väggyta för att undvika rinningar med smutsvatten. Väggytan avtorkas därefter med en mjuk bomullstrasa.

Vid daglig skötsel eller veckorengöring rengörs väggytor enligt ovan.