

# Gegerfeltska villan



Vård- och underhållsplan  
Del 1 - Beskrivningar  
2017

higab



© Antiquum AB

Drottninggatan 25  
411 14 Göteborg  
[www.antiquum.se](http://www.antiquum.se)  
2017

Omslagsbild:  
Salongen år 1935, GSM.

## Förord

Föreliggande rapport är en Vård- och underhållsplan för Gegerfeltska villan på Arkitektgatan 3 i Göteborg. Arbetet är utfört av Antiquum AB hösten 2017 på uppdrag av Higab.

Byggnaden uppfördes som privatbostad år 1874-1875 efter ritningar av Victor von Gegerfelt. Gegerfelt och hans familj bodde i villan under 10 år och kom därefter att sälja den vidare till F E von Sydow. Byggnaden fungerade som privatbostad fram till 1980-talet då den kontoriserades. Byggnaden besitter ett mycket högt kulturhistoriskt värde och skyddas som byggnadsminne enligt Kulturmiljölagen samt skydds- och varsamhetsbestämmelser i gällande detaljplan.

Rapporten är uppdelad i två delar. Del 1 innehåller en historisk beskrivning samt en precisering av det kulturhistoriska värdet. Del 2 innehåller antikvariska riktlinjer, särskilda vårdkrav samt byggnadsbeskrivning och skadeinventering. I del 2 ingår också rapporter från underkonsulter avseende el och VVS. Utöver dessa delar har en separat kalkyl i tabellform upprättats.

Föreliggande rapport utgör del 1.

Göteborg, 2017

Johanna Roos  
*Bebyggelseantikvarie, Antiquum AB*

# Innehållsförteckning

## DEL 1: Beskrivningar

Förord	3
Inledning	5
Introduktion och sammanfattning	6
Kronologi	7
Skyddsstatus och kulturhistorisk värdebeskrivning	8
Historik	14
Översiktlig nulägesbeskrivning	34
Källor och litteratur	50

*VoU del 2 - Anvisningar och kalkylunderlag - finns som separat rapport*

## Inledning

### Uppdragsbeskrivning

Antiquum AB har 2017, på uppdrag av Higab, tagit fram föreliggande Vård- och underhållsplan för Gegerfeltska villan i Göteborg. Uppdraget har bestått i att ta fram historik om byggnaden, göra en kulturhistorisk värdering samt utföra byggnadsbeskrivning och byggbesiktning med åtgärdsförslag samt utforma antikvariska riktlinjer. Här ingår också besiktningsrapporter från underkonsulter gällande EL och VVS. I uppdraget har även ingått att upprätta en kalkyl för vård- och underhåll enligt Higabs underhållssystem Incit Xpand.

### Medverkande

Johanna Roos, bebyggelseantikvarie vid Antiquum, har fungerat som huvudansvarig för uppdraget, bistådd av Victoria Ask. Som underkonsult har Henrik Ogstedt, vid Ogstedt antikvarie, medverkat vid byggbesiktning, rumsbeskrivning och utformning av antikvariska riktlinjer. För elbesiktning svarar Jonas Axelsson, Elcenter AB. För VVS-besiktning svarar Kenneth Mattsson vid K.M.R.Luftbehandling. Kontaktperson på Higab har varit Boel Melin.

### Vård- och underhållsplanens syfte

Målet är att Vård- och underhållsplanen ska vara ett användbart instrument i förvaltningen av miljön och byggnaden. Den utgör en bedömning av byggnadens skick och kulturhistoriska värden samt åtgärds- och underhållsbehov. Syftet är att Vård- och underhållsplanen ska fungera som ett planeringsunderlag för åtgärds- och underhållsbehov med budgetpriser samt fungera som en "handbok" för det löpande underhållet av byggnaden.

### Läsanvisning

Rapporten är uppdelad i två delar (föreliggande rapport utgör del 1). Del 1 inleds med en sammanfattning samt en beskrivning av aktuellt kulturhistoriskt skydd. Detta följs av kapitlet "Bevarande och tålighet" där särskilt känsliga och skyddsvärda delar och rum pekas ut. Därefter görs en historisk beskrivning av byggnaden samt en nulägesbeskrivning.

Del 2 innehåller antikvariska riktlinjer, särskilda vårdkrav samt byggnadsbeskrivning och skadeinventering med generella åtgärdsförslag. I del 2 ingår också rapporter från underkonsulter avseende el och VVS. Utöver dessa delar har en separat kalkyl i tabellform upprättats.

### Administrativa uppgifter

<b>Objekt:</b>	Gegerfeltska villan
<b>Fast.bet:</b>	Inom Vallgraven 30:3
<b>Gatuadress:</b>	Arkitektgatan 3
<b>Kvarter:</b>	Engelska kyrkan
<b>Fast.ägare:</b>	Higab
<b>Byggnadsår:</b>	1874-1875
<b>Arkitekt:</b>	Victor von Gegerfelt
<b>Urspr. anv.:</b>	Privatbostad
<b>Nuv.anv.:</b>	Kontors- och representationslokaler
<b>Skydd:</b>	Byggnadsminne enl. KML Skyddsbestämmelser i DP Ingår i riksintresse för kulturmiljövården Utpekad i bevarandeprogrammet



Grundkarta över kvarteret, aktuell byggnad inringad.

## Introduktion och sammanfattning



Gegerfelt ska villan, fasad mot Arkitektgatan.

Göteborgs fd stadsarkitekt, Victor von Gegerfelt, lät år 1874 uppföra den sk Gegerfelt ska villan som privatbostad, efter egna ritningar. Familjen Gegerfelt bodde i villan i 10 år innan den såldes vidare. Villan kom att fungera som privatbostad, åt flera olika familjer, fram till 1980-talet då den kontoriserades. Större renoveringar utfördes på 1930-talet samt 1960-talet. Göteborgs stad köpte villan år 2001. Idag nyttjas byggnaden av Göteborgs Universitet som har kontors- och representationslokaler här.

Byggnaden, som är indelad i sockel-, huvud- och attikavåning, är utformad enligt nyrenässansens ideal och har spritputsade fasader med kvaderindelade hörnkedjor samt taklist med tandsnittsfris. Under årens lopp har vissa förändringar skett, men byggnaden är exteriört mycket välbevarad.

Även interiören är till stora delar välbevarad med en i det närmsta intakt planlösning i samtliga våningsplan. Inredningen i plan 2, och till viss del plan 3, är även den i huvudsak välbevarad. I paradvåningen finns omfattande stuckdekor, dekorationsmåleri, snickerier och träarbeten.

Byggnaden har ett högt kulturhistoriskt värde genom sin koppling till Gegerfelt och sin tidstypiska och välbevarade utformning - såväl exteriört som interiört. Villan skyddas som byggnadsminne enligt kulturmiljölagen samt är försedd med skyddsbestämmelser i gällande detaljplan.

Exteriören i sin helhet är känslig för förändringar. Alla förändringar samt underhåll kräver tillstånd från Länsstyrelsen och bygglov. Åtgärder skall utföras varsamt och med hänsyn till byggnadens kulturhistoriska värden. Samtliga utpekade kulturhistoriskt värdefulla detaljer skall bevaras.

Interiören i sin helhet skyddas genom byggnadsminnesförklaringen. Rummen är dock olika känsliga/tåliga för förändringar. Paradrumsrummen i plan 2 (rum 201-205) inklusive serveringsgång (rum 206-208) samt trapporna är mycket känsliga i sin helhet pga hög grad av bevarade detaljer, medan t ex köket (rum 210) är mer tåligt då det präglas av moderna material och ytskikt. Det samma gäller i plan 1 där samtliga rum omfattas av byggnadsminnesförklaringen, men där rummen har en enklare karaktär än i plan 2 och därmed inte är lika känsliga. I plan 3 är huvudsakligen vestibulen mycket känslig.

## Kronologi

- 1874-1875** Villan uppfördes efter ritningar av Victor von Gegerfelt.
- 1885** Villan köptes av F E von Sydow, överläkare vid Sahlgrenska sjukhuset.
- 1916** Nya avlopps- och vattenledningar drogs in i byggnaden. En vattenklosett tillkom i markplan (plan 1). På plan 2 tillkom tvättställ i köket och på plan 3 tillkom ett badrum med badkar i en fd pigkammare.
- 1930-tal** Ett stadsplaneförslag presenterades med ett stort nämndhus och ny genomfartsled i det aktuella och de kringliggande kvarteren. Sociala huset, Gamla Handels, Hwitfeldtsskolan och Gegerfelt ska villan hotades av rivning. En stark opposition protesterade mot planerna.
- 1934** Direktör F H Waidele köpte byggnaden. En ny entré togs upp i den östra fasaden. Ny fönsteröppning i fasad mot söder, i sockelvåningen. Mindre förändringar av planlösning i plan 1 som gjordes om till kontorslokaler och försågs med nytt WC. Ett pannrum tillkom i byggnadens källare (plan 0). Befintliga avloppsledningar byttes ut. På plan 3 installerades WC och tvättställ i det tidigare inredda badrummet. Trappan till halvplanet byggdes om. Sannolikt lades nya parkettgolv i flera av rummen i plan 2 och 3.
- 1948** Ett tidigare trästaket som omgärdat fastigheten ersattes av ett smidesstaket med geometriskt mönster. Grindstolparna mot Läroverksgatan och Arkitektgatan utfördes av ek.
- 1948** Waidele ansökte om att byggnaden skulle förses med kulturhistoriskt skydd enligt lagen om skydd för kulturhistoriskt märkliga byggnader. Länsstyrelsen biföll ansökan och skydds-föreskrifter upprättades.
- 1962** Gegerfelt ska villan såldes till Göteborgsdirektören Henning Persson. Ytterligare utökning och byte av avlopps- och vattenledningar gjordes. Första våningen kompletterades med tvättrum och dusch. Köket på plan 2 försågs med tvätt- och diskmaskin. Badrummet i tredje våningen försågs även det med dusch, utöver det befintliga badkaret. Ett nytt WC installerades i ett separat rum i badrummet. Tredje våningen fick även ytterligare en toalett med tvättställ. En omfattande målerikonservering utfördes i paradvåningens samtliga rum.
- 1967** Byggnaden byggnadsminnesförklarades enligt KML sedan den tidigare lagstiftningen om skydd av kulturhistoriskt märkliga byggnader upphävts. Skyddsföreskrifterna kom dock inte att förändras.
- 1974** Huset köptes av direktör Alexis Wictorén (ägare till Wictoréns lilla varuhus).
- 1983** Det befintliga burspråket mot Läroverksgatan byggdes på med en balkong.
- 1986** Byggnaden kontoriserades vilket medförde vissa mindre förändringar i interiören.
- 1987** Exteriört underhåll.
- 2001** Göteborgs stad köpte villan.
- 2007** Exteriört underhåll, bl a putslagning och målning av puts, underhåll av fönster och dörrar, målning av takplåt mm. Invändig utfördes vissa arbeten i samband med att universitetet flyttade in, bl a ny köksinredning, målningsarbeten samt byte av tekniska installationer.
- 2016** Reparation och underhåll av burspråk mot öster.

# Skyddsstatus och kulturhistorisk värdebeskrivning

## Kulturhistoriskt skydd

### Byggnadsminne

Gegerfelt ska villan (Inom vallgraven 30:3) är byggnadsminnesförklarat enligt 3 kap 1§ kulturmiljölagen (KML). Beslut togs i juli 1967. Byggnaden hade dock varit skyddad sedan 1948 enligt lagen om skydd för kulturhistoriskt märkliga byggnader, vilken upphävdes år 1961. I samband med byggnadsminnesförklaringen år 1967 upprättades följande skyddsföreskrifter:

1. Byggnaden må ej utan riksantikvariens samtycke rivas eller eljest till sitt yttre ombyggas eller förändras .
2. Byggnaden må ej utan riksantikvariens samtycke till sitt inre ombyggas eller förändras.
3. Den till byggnaden hörande trädgården må ej utan riksantikvariens samtycke bliva föremål för väsentlig förändring.
4. Byggnaden skall ägnas för dess bestånd erforderligt löpande underhåll och trädgården hållas i värdigt skick.

Om det finns särskilda skäl får länsstyrelsen enligt kap 3 14§ KML lämna tillstånd till att byggnadsminnet ändras i strid med skyddsföreskrifterna om åtgärderna är förenliga med bevarandet av byggnadsminnets kulturhistoriska värden. Länsstyrelsen får ställa skäligena villkor för tillståndet. Villkoren får bland annat avse hur förändringen skall utföras samt krav på dokumentation och antikvarisk kontroll och medverkan.

### Fornlämningar

Byggnaden ligger inom fornminnesområde (Göteborg 216:1) och är skyddat enligt kap 2 KML. Alla ingrepp i mark kräver tillstånd hos länsstyrelsen. Här finns t ex rester av 1600-talets försvarsverk mer eller mindre intakt under mark.

### Gällande stadsplan & PBL

Byggnaden omfattas av en detaljplan från 2002, vilken innehåller varsamhets- och skyddsbestämmelser. Följande bestämmelser gäller för aktuell byggnad:

#### Markanvändning:

Q: Användning anpassad till bebyggelsens kulturvärden.

#### Markens anordnande:

n<sub>2</sub>: Staket/häck skall finnas i tomtgräns mot gata  
Trädgården är försedd med prickmarkering vilket innebär att marken inte får bebyggas.

#### Skyddsbestämmelse trädgård:

q<sub>1</sub>: Trädgårdskaraktären skall vidmakthållas.

#### Skyddsbestämmelse bebyggelse:

q<sub>3</sub>: Byggnadsminne enligt kulturmiljölagen.

#### Generell varsamhetsbestämmelse:

"De särdrag och värden hos befintlig bebyggelse som anges i planbeskrivningen skall särskilt beaktas". I planhandlingen hänvisas till byggnadsminnesförklaringen (dvs exteriört och interiört skydd).

#### Förhöjd lovplikt:

Bygglov krävs även för underhåll och invändig ändring av del som omfattas av varsamhetsbestämmelsen (dvs exteriör och interiör enligt byggnadsminnet).

För byggnaden gäller Plan- och bygglagen (PBL) 8§17 som ställer krav på varsamhet vid ändring. Då byggnaden har ett högt kulturhistoriskt värde och är försedd med skyddsbestämmelse omfattas den även av PBL 8§13, vilket innebär ett förvanskningsförbud. Likaså gäller PBL 8§14 som anger att underhåll av byggnadsverk som är särskilt värdefulla från historisk, kulturhistorisk, miljömässig eller konstnärlig synpunkt ska det underhållas så att de särskilda värdena bevaras.



## RIKSANTIKVARIÉÄMBETET

Storgatan 41, STOCKHOLM Ö

I svarsskrivelse torde  
dnr.B 3009/67 återopas.

Riksantikvariens beslut den 31 maj angående byggnadsminnesförklaring jämlikt lagen den 9 december 1960 om byggnadsminnen av det s.k. Gegerfeltska huset på fastigheten kv. Engelska kyrkan 3 i Göteborg, Göteborgs och Bohus län.

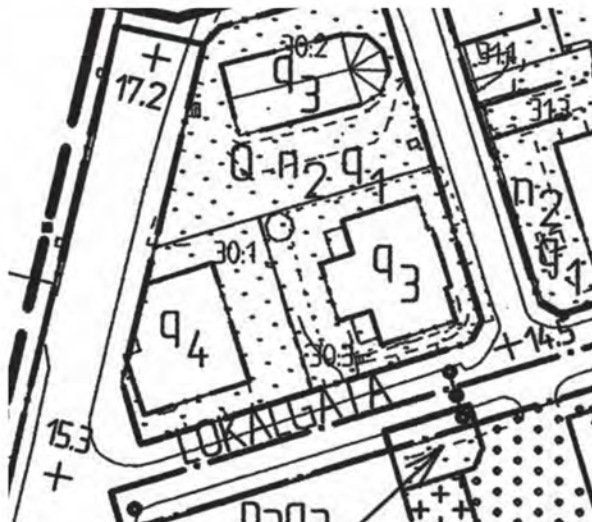
Sedan fråga väckts om att förklara byggnaden ifråga för byggnadsminne har meddelande därom den 15 november 1962 översänts till inskrivningsdomaren vid rådhusrätten i Göteborg, varjämte förslag till skyddsföreskrifter upprättats. Fastighetens ägare, , samt byggnadsnämnden i Göteborg har förklarat sig icke ha något att erinra mot en byggnadsminnesförklaring liksom ej heller mot förslaget till skyddsföreskrifter.

Enär det s.k. Gegerfeltska huset på fastigheten kvarteret Engelska kyrkan 3 i Göteborg bevarar egenarten hos gången tids byggnadsskick och med hänsyn härtill är att anse såsom synnerligen märklig samt under beaktande av vad i övrigt i ärendet förekommit, förklarar riksantikvarien, jämlikt 1 § lagen den 9 december 1960 om byggnadsminnen, Gegerfeltska huset för byggnadsminne.

I samband härmed meddelar riksantikvarien jämlikt 2 § nämnda lag följande skyddsföreskrifter:

1. Byggnaden må ej utan riksantikvariens samtycke rivas eller eljest till sitt yttre ombyggas eller förändras.
2. Byggnaden må ej utan riksantikvariens samtycke till sitt inre ombyggas eller förändras.
3. Den till byggnaden hörande trädgården må ej utan riksantikvariens samtycke bliva föremål för väsentlig förändring.
4. Byggnaden skall ägnas för dess bestånd erforderligt löpande underhåll och trädgården hållas i värdigt skick.

Den som icke åtnöjes med riksantikvariens beslut äger att däri söka ändring genom besvär vilka skall ställas till Konungen och ingivas eller med posten insändas till Kungl. Ecklesiastikdepartementet. Vid äventyr av talans förlust skall besvären ha inkommit till nämnda departement inom



Utsnitt ur gällande detaljplane-karta från 2002

<p><b>BETECKNINGAR PÅ PLANKARTAN</b></p> <ul style="list-style-type: none"> <li>--- Linje som ligger 3 m utanför planområdets gräns</li> <li>--- Användningsgräns</li> <li>--- Egenskapsgräns</li> </ul>	<p><b>3. UTFORMNING AV ALLMÄN PLATS</b></p> <p>+0,0 Höjd över notplanet</p> <p>b1 Särskild hänsyn till underjordisk ledningstunnel</p> <p>n1 Trädraden skall bevaras</p> <p>hpl Hällplats med klimateffekt</p> <p>parkering Personbils-parkering</p> <p>plantering Galuplantering. Tillfart till parkering medges.</p> <p>spår Spårtrafik i gata</p>	<p>Körbar utfart får inte anordnas</p> <p>Mur + häck skall finnas</p> <p>Skyddsbestämmelser:</p> <p>q1 Trädgårds-karak-tären skall vidmakthållas</p> <p>q2 Park-karak-tären skall vidmakthållas</p> <p>q3 Befintliga träd skall bevaras</p>	<p>Skyddsbestämmelser:</p> <p>Hela området utgör fast förmlätning enligt kulturminneslagen. Åtgärder under mark prövas av Länsstyrelsen</p> <p>q3 Byggnadsminne enligt kulturminneslagen</p> <p>q4 Byggnad får inte rivras eller förvarskas</p>
<p><b>PLANBESTÄMMELSER</b></p> <p>Följande gäller inom områden med nedanstående beteckningar. Där beteckning saknas gäller bestämmelsen inom hela planområdet. Endast angiven användning och utformning är tillåten.</p>	<p><b>4. UTNYTTJANDEGRAD</b></p> <p>e 000 Största sammanlagda bruttoarea i m<sup>2</sup> ovan mark</p>	<p><b>7. PLACERING, UTFORMNING, UTFÖRANDE</b></p> <p>◊+0,0 Högsta byggnadshöjd i i meter över notplanet</p> <p>◊+0,0 Högsta totalhöjd i meter över notplanet</p> <p>◊00-00 Minsta respektive största taklutning i grader</p> <p>Högsta byggnadshöjd för kompletterbyggnad är 3,5m.</p>	<p><b>9. ADMINISTRATIVA BESTÄMMELSER</b></p> <p>Genomförandeliden är 5 år från den dag planen vinner laga kraft.</p> <p>Gällande fastighetsplan (tomtindelning) upphävs (1902-01-29, 1480K-II-2158)</p> <p>Bygglag krävs även för underhåll och invändig ändring av del som omfattas av varsamhetsbestämmelsen.</p>
<p><b>1. ANVÄNDNING AV ALLMÄN PLATS</b></p> <p><b>LOKALGATA</b> Lokal trafik</p> <p><b>TORG</b> Öppen plats, torg</p> <p><b>TRAFIK</b> Spårtrafik</p> <p><b>PS</b> Gata får underbyggas för parkeringsanläggning och gångtunnel</p> <p><b>2. ANVÄNDNING AV KVARTERSMARK</b></p> <p><b>C</b> Centrum</p> <p><b>E1</b> Nät-/relästation</p> <p><b>H</b> Handel</p> <p><b>P1</b> Parkering minst 200 platser skall anordnas, särskilda platser får ej reserveras</p> <p><b>Q</b> Användning anpassad till bebyggelsens kulturvärden</p> <p><b>S</b> Skola</p>	<p><b>5. BEGRÄNSNINGAR AV MARKENS BEBYGGANDE</b></p> <p>Marken får inte bebyggas</p> <p>Marken får endast bebyggas med kompletterbyggnader</p> <p>Marken får byggas under med körbart bjälklag</p> <p>Marken får byggas under med planterbart bjälklag</p> <p>Marken skall vara tillgänglig för allmänna underjordiska ledningar</p> <p>Marken skall vara tillgänglig för allmän gångtrafik</p> <p><b>6. MARKENS ANORDNANDE</b></p> <p>n2 Staket/häck skall finnas i tomtgräns mot gata</p> <p>n3 Plantering skall anordnas</p>	<p><b>7. PLACERING, UTFORMNING, UTFÖRANDE</b></p> <p>◊+0,0 Högsta byggnadshöjd i i meter över notplanet</p> <p>◊+0,0 Högsta totalhöjd i meter över notplanet</p> <p>◊00-00 Minsta respektive största taklutning i grader</p> <p>Högsta byggnadshöjd för kompletterbyggnad är 3,5m.</p> <p>b1 Särskild hänsyn till underjordisk ledningstunnel</p> <p>b2 Utöver angiven totalhöjd får tekniskvåning i begränsad omfattning uppföras, dock högst till +36,1</p> <p>f1 Särskild omsorg skall ägnas utformning av byggnads yttre</p> <p>f2 Fasad skall utföras av glas</p> <p>f3 Fasad skall utföras av glas med inslag av gult tegel</p> <p>Varsamhetsbestämmelse:</p> <p>De särdrag och värden hos befintlig bebyggelse som anges i planbeskrivningen skall särskilt beaktas vid ändring</p>	<p><b>9. ADMINISTRATIVA BESTÄMMELSER</b></p> <p>Genomförandeliden är 5 år från den dag planen vinner laga kraft.</p> <p>Gällande fastighetsplan (tomtindelning) upphävs (1902-01-29, 1480K-II-2158)</p> <p>Bygglag krävs även för underhåll och invändig ändring av del som omfattas av varsamhetsbestämmelsen.</p>

### Bevarandeprogrammet

Byggnaden ingår i stadens bevarandeprogram från år 2000 med motiveringen: *"Stadskärnan inom Vallgraven är en unik miljö med en rikt varierad, i huvudsak småskalig bebyggelse. Området speglar Göteborgs utveckling från grundläggning till nutid. Stora delar av den ursprungliga stadsplanen med vallgrav, kanaler, befästningsrester och gatusträckningar är bevarade. I området inom Vallgraven finns också många välbevarade exempel på olika tiders arkitektur där gult tegel utgör ett viktigt karaktärsdrag"*.

### Riksintresse för kulturmiljövården

Byggnaden ligger inom riksintresse för kulturmiljövården – Göteborgs innerstad – med motivtexten: *"Det sena 1800-talets storstadsomdaning och -utbyggnad med anläggningar, områden och bebyggelse som visar på ny samfärdsel teknik, spridningen av olika verksamheter och skilda sociala gruppers levnadsförhållanden. (...) De stora utvidgningsområdena med planmönster, tät stenstadsbebyggelse, gator av olika bredd och karaktär, bestämda hushöjder, parker och trädplanteringar. Det mondäna Vasastaden - Lorensberg - Heden, med breda, trädplanterade huvudgator som Kungssportsavenyn och Vasagatan, de palatslika "parkkvarteren" och den storstadsmässiga, slutna kvartersbebyggelsen med institutioner insprängda bland hyreshusen. (...) Bostadsbebyggelse för olika samhällsskikt och som uttryck för olika stilepoker, (...)"*

### Tolkning av skyddet

Gegerfelt ska byggnaden har ett relativt långtgående kulturhistoriskt skydd. Skyddsbestämmelserna i såväl byggnadsminnesförklaringen som den gällande detaljplanen syftar till att säkerställa byggnaden från rivning samt exteriöra och interiöra åtgärder som påverkar det kulturhistoriska värdet. Även trädgården med dess avgränsning mot gatan skyddas. Byggnaden inte får rivas eller förändras exteriört eller interiört utan tillstånd från Länsstyrelsen.

Villan är även försedd med skyddsbestämmelser och utökad lovplikt i detaljplan – vilket omfattar såväl trädgård som exteriör och interiör. För byggnadens exteriör är det fasad- och takmaterial samt utformning och originaldetaljer som portar och fönster som skyddas.

Vare sig byggnadsminnesförklaringen eller detaljplanen preciserar vilka rum i interiören som omfattas av det förhöjda skyddet, utan bestämmelserna är generellt utformade varför hela

interiören omfattas – dvs även enklare utrymmen och utrymmen som genomgått förändringar under senare tid. Generellt gäller att ursprunglig planlösning och stomme skall bevaras liksom äldre fast inredning. De rum som är utpekade som särskilt värdefulla och som kräver särskilt hänsyn anges under "antikvariska riktlinjer" i del 2 av Vård- och underhållsplanen.

Alla åtgärder ska utföras varsamt med hänsyn till byggnadens och trädgårdens kulturhistoriska värden. Vidare ska användningen av byggnaden vara anpassad till dess kulturhistoriska värde. Byggnadens karaktär måste beaktas när brister ska åtgärdas eller nya funktioner tillföras.

Allt underhåll, såväl exteriört som interiört ska utföras så att de kulturhistoriska värdena bevaras. Bygglov och tillstånd från Länsstyrelsen krävs för såväl underhåll (exteriört och interiört) som invändig ändring.

### Tillstånd från Länsstyrelsen krävs t ex:

- Vid ingrepp i mark (fornlämning).
- Vid alla ändringar av trädgården inkl staket och murar.
- Vid alla exteriöra förändringar.
- Vid invändiga ändringar som berör planlösning, stomme och fast inredning.
- Vid åtgärder på bemålade yttskikt.

### Bygglov krävs även för:

- Exteriört underhåll
- Invändigt underhåll
- Utvändiga och invändiga ändringar

### Higab ska alltid samråda med antikvarie inför tex:

- Alla exteriöra förändringar och/eller större underhållsarbeten.
- Vid interiöra ingrepp/förändringar
- Vid interiört underhåll
- Vid förändring av planlösning
- Vid förändringar/åtgärder i trädgården

### Dokumentation

Samtliga åtgärder som utförs, såväl exteriöra som interiöra, skall dokumenteras. Detta gäller även underhållsarbeten.

## Kulturhistoriskt värde

### Ingår i en värdefull bebyggelsegrupp

Gegerfeltska villan ingår i en värdefull bebyggelsegrupp, med bl a Engelska kyrkan, som speglar Göteborgs utveckling under det sena 1800-talet då den äldre staden inom vallgraven utvecklades och nydanades. Detta ger villan ett stort samhällshistoriskt värde. Villan har därtill ett stort stadsbildningsmässigt värde i kvarteret genom sin välbevarade exteriör.

### Egenskaper av betydelse

- Exteriören i sin helhet med sin tidstypiska och välbevarade karaktär.
- Trädgården som omger villan är av avgörande betydelse för kvarterets påtagliga trädgårdskaraktär. Här ingår även den tillhörande muren och staketet.

### Ritad av och för arkitekten Gegerfelt

Gegerfeltska villan bär ett högt kulturhistoriskt värde genom att den är uppförd för och efter ritningar av Victor von Gegerfelt, en av Göteborgs mer framstående arkitekter under det senare 1800-talet. Hans arkitekturgärning har haft stor betydelse för staden och dess karaktär. Gegerfelts yrkesverksamhet har satt tydliga och varaktiga avtryck i Göteborgs stadsbild – och här ingår Gegerfeltska villan som en självklar del av hans verk med ett stort personhistoriskt värde.

### Klassicerande palatsarkitektur

Gegerfeltska villan bär också ett stort arkitekturhistoriskt värde då den utgör ett tydligt exempel på 1870-talets arkitektur genom sin tidstypiska utformning präglad av nyrenässansens formspråk. Hit bidrar karaktärsdrag så som den tydliga och markanta indelningen av de tre våningsplanen genom de profilerade gesimserna och listverken, de klassicistiska formelementen så som anspelningarna på tempelgavlar, de kvaderindelade hörnkedjorna, medaljongerna osv. Även det flacka taket med den kraftigt utskjutande och dekorerade takfoten är en tydlig markör för nyrenässansstilen. Det arkitekturhistoriska värdet förstärks även genom de tydliga influenserna från renässansarkitekten Andrea Palladios palats – vilket i Gegerfeltska villan kommer till uttryck i bl a den korsformade planen, indelningen av byggnaden med en hög källarvåning i markplan, en paradvåning (piano nobile) samt en attikavåning.

Exteriören har endast genomgått mindre ändringar och utgör än idag ett bra exempel på 1870-talets klassicerande villaarkitektur. Merparten av fönstren är ursprungliga, medan dörrbladen är bytta.

### Egenskaper av betydelse i exteriören:

- Den putsade fasaden i sin helhet med bevarade detaljer så som profilerade medaljonger, hörnkedjor och pilastrar.
- De slätputsade och profilerade gesimserna som delar av våningsplanen.
- Ursprungliga fönster med slätputsade och profilerade fönsteromfattningar.
- Burspråket av trä med sina blyspröjsade fönster.
- Det flacka taket med sin utskjutande och dekorerade takfot med tandsnittsfris.
- Det plåtklädda taket samt äldre skorstenar.

### Välbevarad planlösning och inredning

Även invändigt besitter byggnaden höga arkitekturhistoriska och konstnärliga värden då även denna präglas av nyrenässansens och palladianismen. Den ursprungliga planlösningen är i princip intakt i samtliga våningsplan vilket gör dess tidigare funktion och de ideal som format byggnaden tydligt avläsbara. Representationsvåningen, plan 2, utgör än idag ett smyckeskrin med sin påkostade inredning som omfattar såväl konstnärligt utförda tak med stuckarbeten och dekormåleri som högklassiga träarbeten med stor hantverksmässig kvalitet i snickerier, väggpaneler och boaseringar. Här finns också ursprungliga tapeter och kakelugnar. Merparten av ytskikten har visserligen åtgärdats under årens lopp genom konserveringar, och det finns idag få ursprungliga ytskikt bevarade. Detta till trots utgör byggnaden ett ståtligt exempel på inredningskonst från 1870-80-talen och är därmed en tydlig exponent för en högre ståndinteriör från 1800-talets sista decennier.

Under 1930-talet gjordes en renovering som lämnat avtryck i byggnaden i form av nya parkettgolv, skåp och garderober. Även dessa delar av interiören besitter ett bevarandevärde och bör värnas.

### Egenskaper av betydelse i interiören:

- Bevarad ursprunglig planlösning i samtliga våningsplan.
- Den välvda hushällskällaren i sin helhet.
- I plan 1 äldre bevarade snickerier och dörrblad.

- Plan 2, representationsvåningen, i sin helhet med bl a:
  - **Vestibulen** (201) inklusive trappor med dekorativt utformat tak, väggpanel, ursprungliga dörrblad, kakelugn mm.
  - **Hallen** (202) med dekormålat kupoltak och flera ursprungliga parspegeldörrar.
  - **Fd förmaket** (203) i sin helhet med boaserade väggar, snidad trädekor, stuckdekor, dekormåleri, blyspröjsade fönster och äldre dörrblad.
  - **Fd salongen** (204) i sin helhet med bröstpanel, ursprungliga stofftapeter, omfattande stuckaturer i taket, dekormålningar, äldre snickerier, fönster samt dörrblad och ursprunglig kakelung mm.
  - **Fd matsalen** (205) i sin helhet med bröstpanel, ursprunglig gyllenlädertapet, kassettak av ek och fur, äldre snickerier, ursprungliga fönster med dekormåleri samt dörrblad och ursprunglig kakelung mm.
  - **Fd serveringsgången** (206-208) med ursprungligt serveringsskåp, äldre snickerier, fönster och dörrblad.
- Plan 3 i sin helhet med bl a bevarad planlösning i de fd sovrummen, äldre snickerier, stuckfriser och kakelugnar. Rum 301, övre del av vestibul, är särskilt värdefullt med sitt bevarade räcke av balusterdockor, samt dekormålat tak och ursprunglig lanternin.

Bevarandevärda detaljer från 1930-talet är bl a:

- Parkettgolv i plan 2 och 3.
- Lönnskåp i rum 205.
- Platsbyggda skåp i rum 212.
- Platsbyggda garderober i de fd sovrummen på plan 3.
- Rum 310 i sin helhet med bl a fanerade väggar.

## Historik



Foto från 1880-talet som visar Gegerfeltska villans fasad mot Arkitektgatan. Källa: GSM

Nuvarande kvarteret Engelska kyrkan, där aktuell byggnad är belägen, utgjorde fram till 1800-talets början en del av Göteborgs befästningar. Bebyggelsen i området tillkom i samband med att befästningarna revs med start under tidigt 1800-tal.

Från och med 1800-talets mitt började den gamla staden innanför vallgraven förvandlas till ett "storsadscity" och bebyggelsen förnyades successivt genom enstaka små nybyggnader. År 1847 beslutades att förlägga det nya Sahlgrenska sjukhuset till bastionen Carolus Dux och på 1860-talet tillkom gymnastikhuset och elementarläroverket.

### Byggnaden uppförs

Först ut i det aktuella kvarteret var Engelska kyrkan som uppfördes 1855-1857 efter ritningar av A E Edelsvärd. År 1872 uppfördes en enfamiljsvilla på Läroverksgatan 2. Åren 1874-1875 lät Göteborgs stadsarkitekt Victor von Gegerfelt uppföra en sten-villor för sin familjs bruk i kvarteret.

Som villkor för byggnaden krävdes att den skulle uppföras av sten och placeras fritt på tomten i en stil som magistraten kunde finna skäligt samt att

det inte fick förekomma uthusbyggnader. Helt färdigställd blev dock inte byggnaden förrän kring år 1880 p g a den påkostade inredningen med konstnärligt utförda tak och stuckarbeten samt högklassiga träarbeten. Familjen Gegerfelt bodde själva i villan i knappt 10 år. År 1884 såldes den till överläkaren vid Sahlgrenska sjukhuset F E von Sydow.

### Victor von Gegerfelt

Victor von Gegerfelt (1817-1915) var från början militär och utbildade sig till arkitekt vid konstakademien i Berlin. Han kom att verka som arkitekt i Göteborg mellan åren 1841-1896.

År 1872 blev Gegerfelt stadsarkitekt och kom att rita en hel rad byggnader för stadens räkning. Bland annat kan nämnas dåvarande Allmänna Sahlgrenska sjukhuset 1855 (numera en del av Pedagoger), Chalmerska institutet, Storgatan 43 (1869), Göteborgs Hospital (1872) på Hisingen, Feskekôrka (1874), Arbetareföreningens hus vid Nya Allén (1874), Fröhuset i Trädgårdsföreningen (1875), Handelstidningens hus (1875), Sven Renströms Tekniska skola vid Vasagatan, Praktiska Hushållsskolan (1875), Barnbördshuset vid Vasagatan (1874), Ölhallen 7:an (1900), miniatyrslottet



Foto från 1880-talet som visar Gegerfelt ska villans fasad mot läroverksgatan. Här syns burspråkets utförande före det byggdes på med en balkong på 1980-talet. Notera även det ursprungliga trästaketet som under 1940-talet ersattes med ett smidesstaket. Fotot visar också att det ursprungligen fanns mer växtlighet i trädgården. Källa: GSM

”Wilhelmsberg” (1860-talet) vid Danska vägen mfl. Under sin karriär ritade han även flera villor, varav merparten präglas av nyrenässansens ideal, gärna med utbyggnader av burspråkskaraktär.

### Ursprunglig exteriör

Byggnaden placerades fritt på tomten och omgavs av en grönskande trädgård med buskar och träd. Ett trästaket omgav ursprungligen byggnaden.

Byggnaden uppfördes av tegel och putades. Sockelvåning samt huvudvåning spritputsades medan den översta våningen slätputsades. Det är något förvånande att Gegerfelt valde att putsa huset istället för att ge den en tegelfasad – detta eftersom tegel är starkt kännetecknande för såväl Gegerfelts arkitektur som det specifika miljösammanhanget. Till fasaden ska dock Gegerfelt ha använt puts med cementinblandning. Den första svenska cementfabriken hade just påbörjat sin produktion i Lomma och det är inte omöjligt att Gegerfelt ville prova materialet i fasadputsen – särskilt som putsen också gav villan en mer klassicerande prägel.

### Palatsliknande utformning

Gegerfelt gav sin villa en ståndsmässig och palatsliknande utformning i nyrenässansens anda. Även palladianska arkitekturideal kom att få ett avgörande inflytande. Tempelgavelmotiv tillsammans med korsformad plan är tydligt influerade av arkitekten Andrea Palladios (1508-1580) italienska palatsarkitektur, liksom det invändiga atriumet i vestibulen. Likt den ”palladiska villan” utformade Gegerfelt också sin byggnad med en hög källarvåning i markplan, en paradvåning (piano nobile) med representationsutrymmen samt högst upp en attikavåning med sovrummen. Under den höga källarvåningen fanns även en välvd hushålls- och vedkällare.

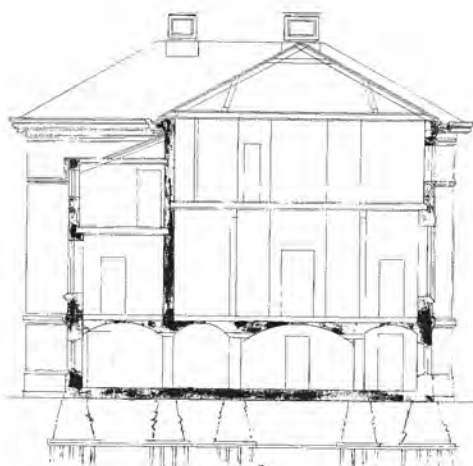
Originalritningarna finns bevarade, liksom ett antal äldre fotografier, vilket gör att vi kan få en god uppfattning av hur huset ursprungligen såg ut. Det ska dock påpekas att det sannolikt skedde justeringar under arbetets gång och att originalritningarna i vissa avseenden inte verkar stämma. Detta rör bl a fönstersättningen. Den kulturhistoriska inventeringen av huset visar att flera öppningar som inte redovisas på originalritningarna ändå sannolikt är ursprungliga.

Formspråket präglades av nyrenässansen och dess symmetriska strävan. Ornamentiken var överlag sparsmakad och enkel, och anslöt till den italienska renässansen. Kvaderindelade hörnkedjor användes för att rama in och betona husets volymer. Det valmade taket, som utformades tämligen flackt, underströk byggnadens kubiska karaktär. Huvudvåningen, piano nobile, framhövdes genom höga

rektangulära och stickbågiga fönster omfattade med enkelt profilerade lister samt genom burspråk i söder och öster. Övervåningen gavs karaktären av attikavåning med mindre fönster och skildes från huvudvåningen genom en putsad gesims. Burspråken och de små avstegen från symmetrin visar också på inspiration från den engelska villaarkitekturen.

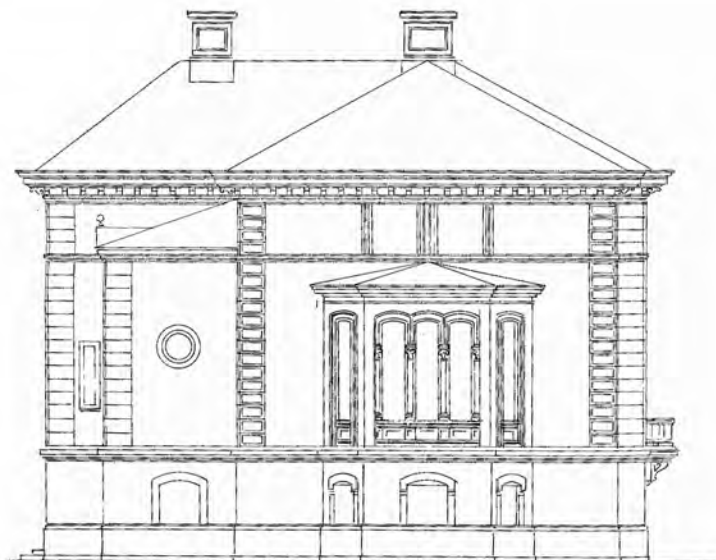


**Östra fasaden mot Arkitektgatan**, originalritning från 1874. Den höga källarvåningen skiljs från huvudvåningen genom en kraftig och profilerad gesims. Fasaden försågs med en bred mittrisalit inramad av kvaderindelade hörnkedjor. På ritningen syns i första våningen tre höga fönster innanför en konsolburen balkong. Det är oklart om denna någonsin kom till utförande. Enligt Maja Kjellin uppfördes balkongen, men byggdes om till ett burspråk av trä med blyinfattade fönster redan 1875 pga praktiska skäl. Källa: SBK

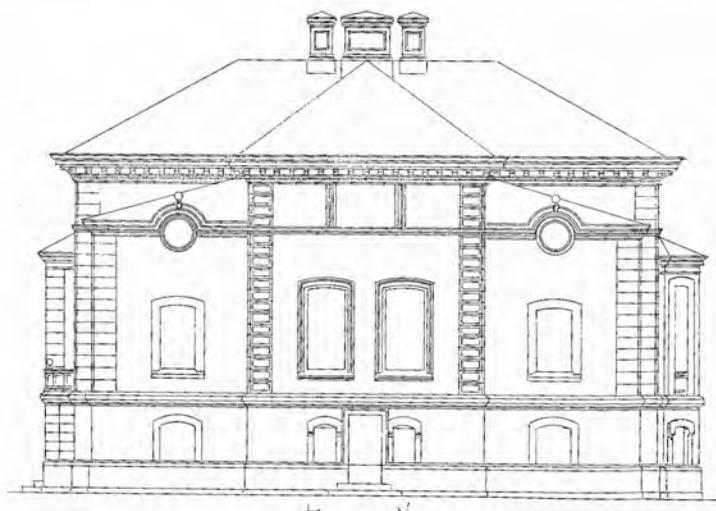


Tvärektion från 1874 som visar byggnadens indelning i en källarvåning i markplan, en representationsvåning i andra våningen samt sovrum i attikavåningen. Den lägre byggnadskroppen innehöll ekonomiutrymmen så som handkammare mm. Källa: SBK





**Södra fasaden** mot Läroverksgatan, originalritning från 1874. fasaden bestod av en högre del i tre våningar med ett centralt placerat burspråk i två våningar samt en lägre del i två våningar. Den lägre byggnadskroppens fasad pryddes av en cirkelrund medaljong av slät puts mot den i övrigt spritputsade fasaden. Den balkong som idag avslutar burspråket uppåt tillkom på 1980-talet. Källa: SBK



**Västra fasaden**, originalritning från 1874. fasaden gavs en regelbunden uppbyggnad med en genom alla våningar gående mittrisalit där en entré placerades. Sidopartierna var lägre än mittpartiet och i den översta våningen placerades runda fönster alldeles under takfallet. Övriga fönster utgjordes av svagt välvda korspostfönster med slätputsade och profilerade omfattningar. I den vänstra av de lägre byggnadskropparna finns i dag två långsmala fönsterpartier som inte finns med på originalritningarna. Av fönstrens ålderdomliga utseende och utförande att döma är de dock sannolikt ursprungliga. Källa: SBK



**Norra fasaden** mot Engelska kyrkan. Här placerades huvudentrén flankerad av dubbla kvaderindelade pilastrar. Fasaden artikulerades av ett utskjutande burspråk i två våningar. Originalritningarna visar i källarvåningen tre fönster i burspråket. Denna fönstersättning kom dock sannolikt att förändras vid uppförandet då de idag två fönstren har ett utseende och utförande som torde vara ursprungligt. Källa: SBK

## Ursprunglig planlösning

I sockelvåningen (plan 1) fanns rum för bryggghus och visthus, men merparten av våningsplanet var inrett som laboratorium för Gegerfelts son Harald som var kemist. En brant och rak trappa ledde upp till huvudvåningen. Taket över trappan försågs med en välvd kornisch och en plafond med flygande fåglar mot himmelsbakgrund.

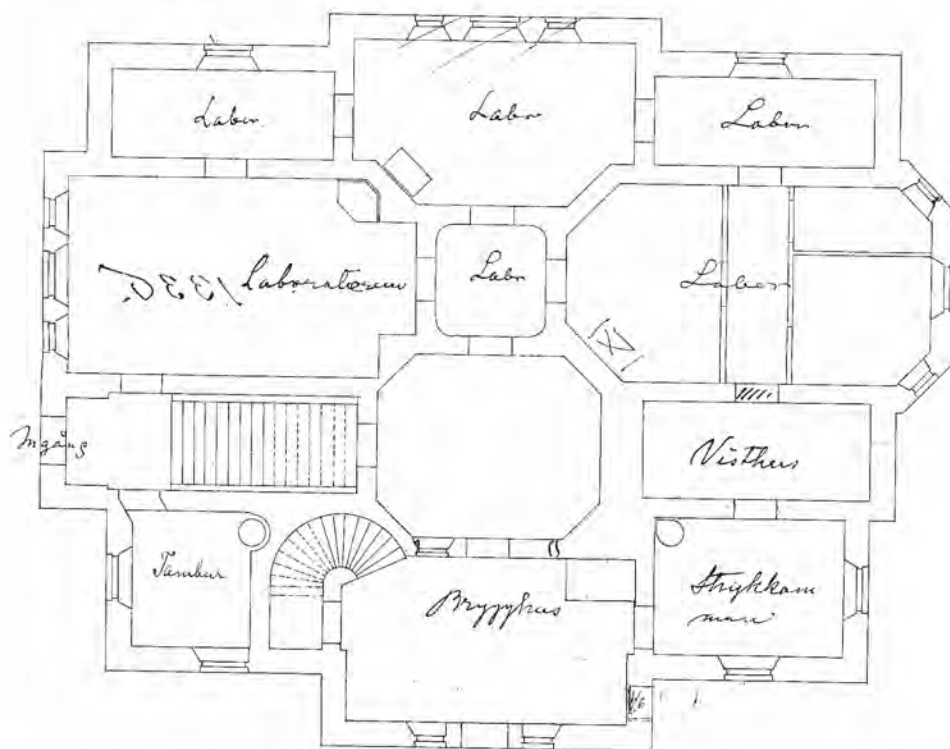
Första våningen, som utgjorde huvudvåning (idag plan 2), nåddes via trappan som mynnade ut i den stora och åttakantiga vestibulen (rum 201). Vestibulen utformades så att den sträckte sig genom två våningar, försågs med lanternin och utformades som ett atrium – något som var vanligt i tidens mer förnäma bostadshus. Trappan till det övre planet byggdes in i ett hörn av vestibulen och var avsedd för familjen och eventuella gäster. Våningen innehöll matsal, förmak, salong, kök, serveringsgång och pigkammare. Rummen grupperades kring en centralt placerad hall. I hallen korsades två axlar genom huset – en mellan salongen och matsalen samt en mellan förmaket och vestibulen. Denna planform är starkt influerad av den sk palladiska villan. I anslutning till köket förlades fanns

serveringsrum och en passage. Rummens avskurna hörn skapade oregelbundna och mjuka rumsformer, en karaktär som förstärktes genom burspråk och nischer.

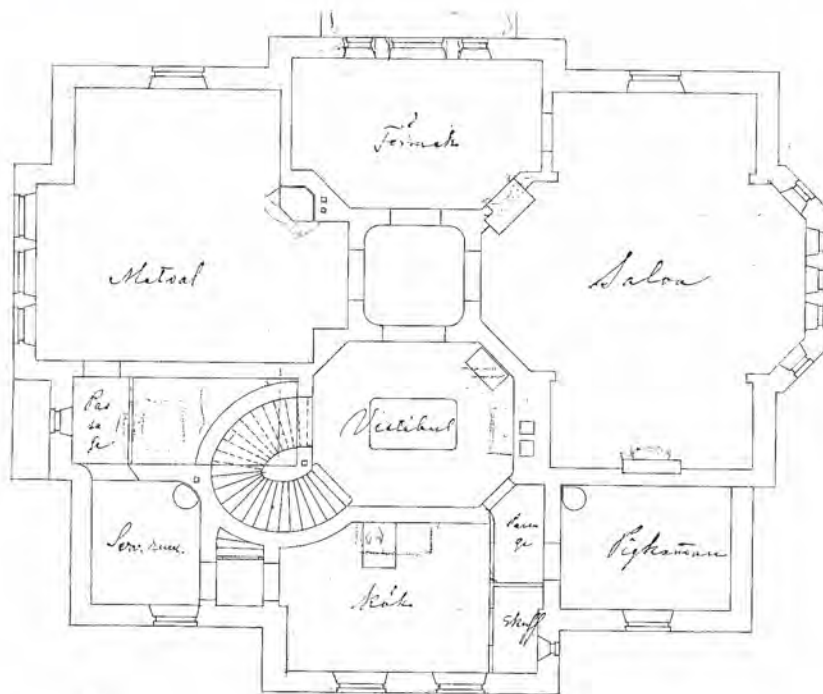
Andra våningens (plan 3) rumsindelning överensstämde med huvudvåningens. Fyra sovrum med stora garderober var tillgängliga från vestibulen. Våningen stod i förbindelse med köket genom en mathiss. I nuvarande rum 308 fanns också ett nedkast för tvättkläder som förde ner till bryggghuset i källaren.

En halv trappa ner, mellan plan 2 och 3, placerades ett badrum och en sk handkammare som nåddes via serveringsutrymmet. Dessa utrymmen markeras på den västra fasaden genom runda fönster, som ligger till hälften upp i taket.

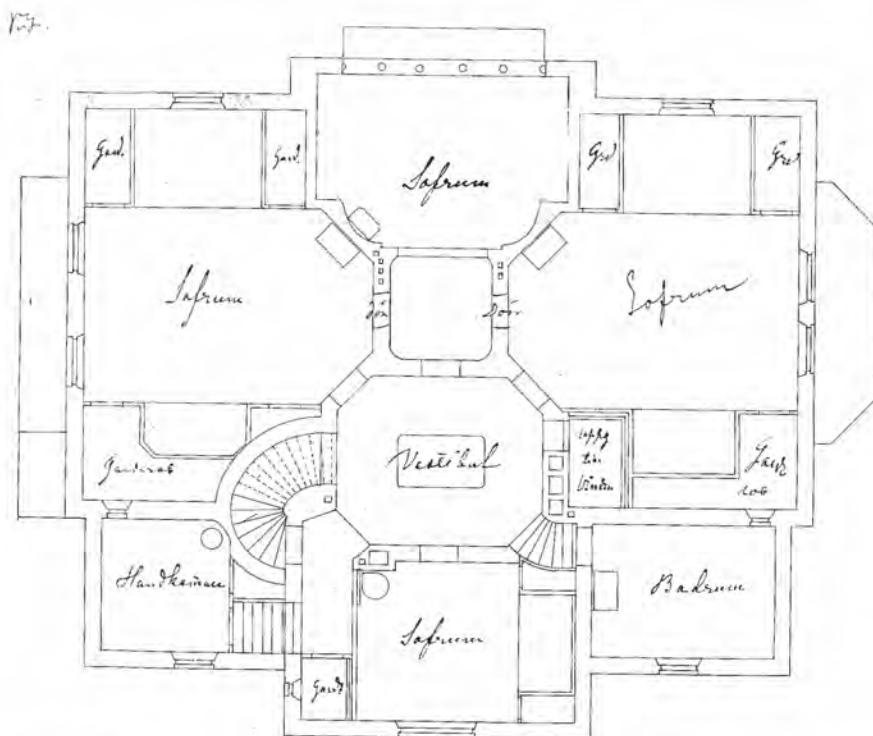
Det finns inga äldre ritningar över den välvda källaren eller vinden. Hur dessa ursprungligen såg ut kan därför inte beläggas. Den välvda källaren (plan 0) fungerade dock som hushålls- och vedkällare.



Källarplan (plan 1), originalritning från 1874. från huvudentrén nåddes via den branta trappan som leder upp till första våningen. I övrigt fanns i våningsplanet bryggghus, visthus och laboratorierum för Gegerfelts son som var kemist. Källa: SBK



första våningen (plan 2), originalritning från 1874. Våningsplanet utgjorde paradvåning med salong, matsal och förmak. I anslutning till köket fanns serveringsgång och pigkammare. från vestibulen nåddes trappan upp till sovrummen på plan 3. Källa: SBK



andra våningen (plan 3), originalritning från 1874. I våningsplanet fanns fyra stora sovrum med väl tilltagna garderober. Dessutom fanns badrum och en handkammare. Källa: SBK



Foto av salongen från 1939, som visar den pampiga kakelugnen som finns kvar än idag. Här syns även en äldre ljuskrona som inte finns bevarad. Källa: GSM. foto: Lindén.

### Den påkostade inredningen

Vad gäller inredningen valde Gegerfelt att utforma rummen i nyrenässansens anda – bl a med rikt dekorerade träpaneler, stuckaturer, tapeter och kakelugnar av hög kvalitet. I tak och paneler användes flera olika ädelträslag och inredningen inkluderade även omfattande stuckarbeten och dekormåleri.

Eftersom Gegerfelt och hans familj endast bodde i villan under 10 år och då det inte finns några räkenskaper kvar, eller fotografier äldre än 1930-tal, är det i flera fall svårt att avgöra vad i interiören som är ursprungligt från Gegerfelts tid och vad som tillkom under de 50 år då den nästkommande ägaren F E von Sydow bodde i huset. Den senare måste givetvis ha utfört vissa förändringar och moderniseringar. Beskrivningen nedan av ursprungligt utseende bygger på okulär besiktning samt Maja Kjellins beskrivning av villans interiör (*Gegerfelt ska villan vid Arkitektgatan* från 1952).

### Vestibulen och trappan

Från huvudentrén nåddes den raka trappan som ledde upp till plan 2. Taket i trappan utfördes med

en plafond med fåglar mot himmelsbakgrund vilken ramades in av en delvis förgylld äggstavfris i stuckatur. Ingången till vestibulen utformades som en välvd öppning som försågs med dekormåleri i form av bladornamentik. Fondväggen i vestibulen upptogs av en större kakelugn. Denna var ursprungligen i vitt kakel, men har under senare tid blivit försedd med påmålade dekorationer (oklart när). Taket i vestibulen utfördes rikt dekorerat med bl a en bred stuckbård bestående av akantusslingor och bladverk. Över denna fris följde en kornisch med fyra karstuscher.

### Hallen

De breda dörrposterna i den centrala hallen försågs med urtagningar för dörrvreden, så att dörrarna helt kunde fällas in mot dem. Dörrbladen utfördes av mahogny. Taket utfördes som ett kupoltak med rik dekor i form av en takrosett av sirligt bladverk. Valvet omgavs av en stuckfris. Hörnen pryddes av förgyllda lagerkransar med yrkessymboler som syftade på familjen Gegerfelt – mur- och byggmästarens passare, kemistens balansvåg och artistsens palett.



Foto av taket i hallen från 1939. Här syns de fyra förgyllda lagerkransarna med yrkessymboler som syftade på familjen Gegerfelt. Detta måleri genomgick en större konserveringsåtgärd på 1960-talet. Notera även den vackra armaturen, vilken inte finns kvar idag. Källa: GSM. foto: Lindén.

## Salongen

Salongen gavs en oregelbunden form med en mittdel med högre takhöjd än de anslutande alkoverna. I mittdelen bars taket upp av förkroppade hörnpelare som pryddes av målade fyllningar med mosaikmönster i flera olika färger samt med skuggningar för att imitera träskärningar. Till den fasta inredningen hörde också fyra piedestaler utformade som kolonner av mahogny, dekorerade med bladrankor och korintiska kapitäl. Väggarna kläddes med en profilerad bröstpanel av mahogny och en stofftapet av brunröd sammet. Salongens tak gavs ett överdåd av stuckaturer i färg mot förgylld (krackelerad) grund. Till salongen anlätades bl a R Callmander, en av tidens mest framgångsrika

dekormålare, för att, tillsammans med Wallin och H Nilsson, utföra dekoren. I en bred kornisch mellan vägg och tak utförde han fyra målningar som skildrar familjen Gegerfelts yrken och intressen – där ett antal amoriner bär föremål symboliserande arkitekturen, måleriet, musiken och skulpturen. Vid en konservering på 1960-talet noterades även datumet 1880 på två platser i taket vilket innebär att takdekoren är från Gegerfelts tid. Själva taket omramades av målade bårdverk med spiralmotiv och försågs i mitten av en takrosett i stuck. I rummet placerades en stor kakelugn av majolika vilken var utförd vid Rörstrands porslinsfabrik som utställningspjäs för världsutställningen i Wien 1873.



Foto av matsalen från 1939, med sina gyllenlädertapeter och dekorativt utformade kassettak av ek. Notera även den pampiga kakelugnen och den för tiden mycket modernt utformade takarmaturen. Källa: GSM, foto: Lindén.

### Matsalen

Matsalen utformades efter tyska renässansförelbilder med höga bröstpaneler av trä och ett pampigt kassettak av ek. I mitten av varje kasset placerades svarvade ekollonknoppar. Ovan bröstningen kläddes väggarna med en gyllenlädertapet i träinramningar. Även i matsalen placerades en majolikakakelugn. Dörrbladet mellan matsalen och serveringsgången fick en påkostad dekor i form av två träskulpturer av ek. Fönsterglasen i de inre fönsterbågarna dekormålades.

### Förmaket

Förmaket utformades som ett smalt och rektangulärt rum med avrundade hörn. Väggarna kläddes med rikt utskurna listverk och miniatyrskulpturer av ljust päronträ vilket ramades in av fyllningar av mörk ögonlönn. Det är dock oklart om inredningen är ursprunglig från Gegerfelts tid eller om den tillkom under F E von Sydows tid som ägare, se

nedan. Callmander ska enligt uppgift ha utfört dekormåleriet på de blyspröjsade fönstren mellan förmaket och burspråket.

### Andra våningen

Kjellin ger ingen beskrivning till hur andra våningen ursprungligen inreddes. Dock vet vi att sovrummens tak dekorerades med riklig stuckdekor. På fotografier från 1930-talet kan noteras att taken var försedda med stuckdekorer i friserna som var polykromt bemålade. Det finns även spår av dekormåleri i form av polykromt målade takrosetter.



Foto från förmaket på 1930-talet. Notera de vackert dekormålade och blyinfattade fönstren. Detta måleri utfördes sannolikt av callmänder. I förmaket finns två vapensköldar med initialerna FS, vilket står för F E von Sydow som blev ny ägare till gegerfelt ska villan år 1885. Källa: GSM

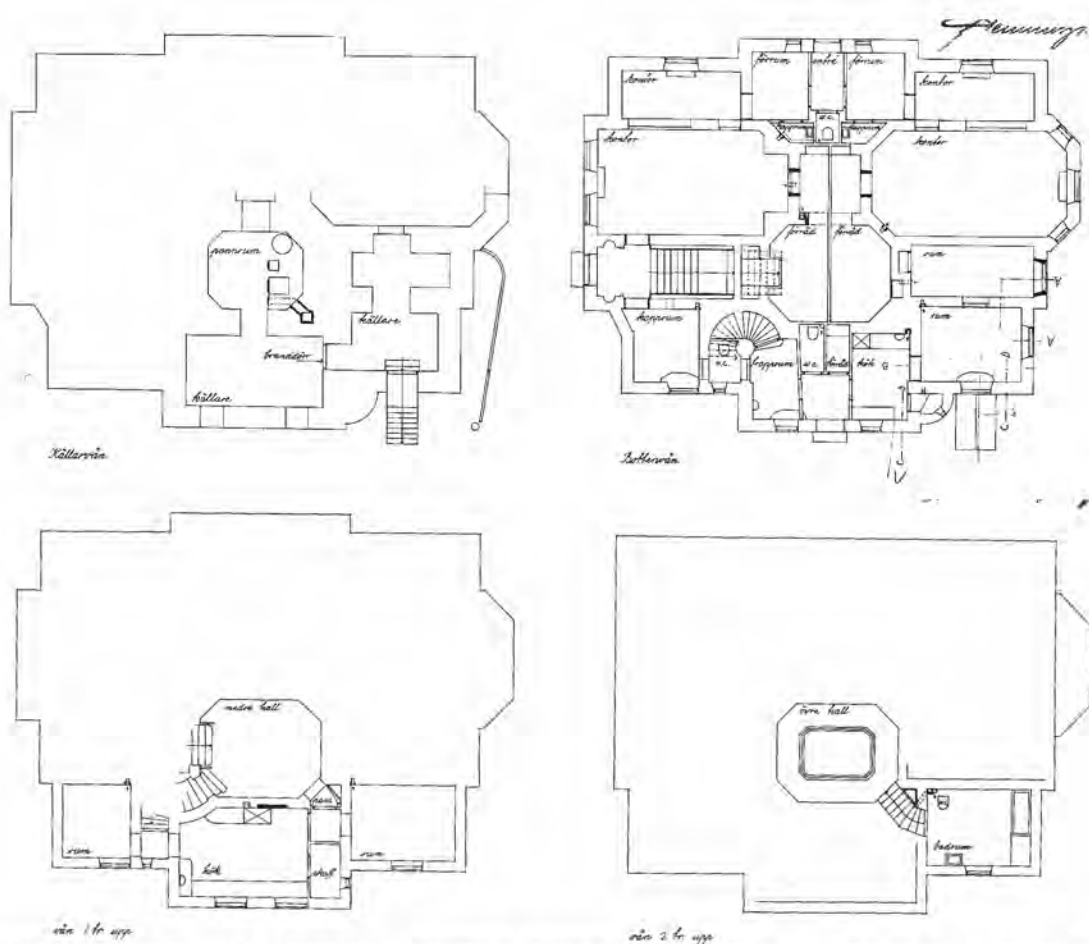


Foto från förmaket på 1930-talet. Källa: GSM

### F E von Sydow tar över villan

Som nämnts ovan köptes Gegerfelt ska villan av von Sydow år 1885, och villan kom att stanna i hans och hans familjs ägo i 50 år. Sannolikt gjordes vissa invändiga förändringar i samband med att huset bytte ägare, men det finns inte några förändringsritningar från tiden. I det fd förmaket, rum 203, kan dock noteras två vapensköldar av ädelträ med initialerna FS, vilket avser F E von Sydow. Det är dock oklart om det endast var vapensköldarna som tillkom på 1880-talet, eller om rummets hela inredning med boaseringar, listverk och takmålningar tillkom då von Sydow tillträdde som ägare.

År 1916 drogs nya avlopps- och vattenledningar in i byggnaden. En vattenklosett tillkom i markplanet (plan 1). På plan 2 tillkom tvättställ i köket och på plan 3 tillkom ett badrum med badkar i den fd pigkammaren.



Förändringsritningar från 1934. I källaren inreddes pannrum. Lokalerna i bottenvåningen omdisponerades, i första våningen fick köket ny inredning och i ovanvåningen installerades ett WC. Det senare medförde att trappan till halvplanet fick byggas om.  
Källa: SBK

## Renovering på 1930-talet

Direktör F H Waidele köpte Gegerfelt ska villan år 1933 och lät då restaurera interiören. En ny entré togs upp i en fd fönsteröppning i den östra fasaden. Denna ledde in till en hall i plan 1, omgiven av kapprum och förrum som ledde vidare in till kontorslokalerna. En ny fönsteröppning togs upp i fasad mot söder, i sockelvåningen. I den norra fasaden murades en fönsteröppning i sockelvåningen igen.

Ett pannrum installerades i byggnadens källare (plan 0). Planlösningen i plan 1 kom att ändras något, bl a genom nya mellanväggar för WC och förråd i anslutning till entrén på den västra sidan. I nuvarande rum 107 togs ett antal mellanväggar ner.

Av ritningarna att döma fick köket på plan 2 sannolikt ny köksinredning och på plan 3 installerades

WC i det sedan tidigare inredda badrummet. Det senare innebar sannolikt att befintlig trappa ner till halvplanet fick byggas om.

Troligtvis lades parkettgolven om i flera av rummen i såväl plan 2 som plan 3. I matsalen på plan 2 byggdes mindre förvaringsskåp i anslutning till en av dörrsmygarna, vilka kläddes med träpanel. Dörrarna utfördes om lönn dörrar. Förmaket kom att byta funktion till bibliotek. Sannolikt utfördes även underhållsarbeten och kompletteringar av bröstpanelerna i rum 204 och 205.

I plan 3 moderniserades sovrummen, bland annat genom att garderoberna invändigt kläddes med fanér och fick nya dörrar. På plan 3 inreddes även ett sovrum i den fd handkammaren. Detta fick en tidstypisk utformning med väggar klädda med fanér.





Foto av ett av sovrummen i plan 3 år 1939. Notera taket med en bred stuckfris som även är försedd med en målad stuckdekor. Denna finns inte kvar idag. Källa: GSM, foto: Lindén.



Rum 310, den fd handkammaren, inreddes som sovrum i tidstypisk stil. Foto: Antiquum 2017.

### Rivningshotet

Under 1930-40-talen planerade staden för ett nytt stort nämndhus och en ny genomfartsled i det aktuella och de kringliggande kvarteren. Sociala huset, Gamla Handels, Hvitfeldtsskolan och Gegerfelt ska villan hotades därmed av rivning. En stark opposition protesterade mot planerna. I spetsen gick bland annat villans ägare, FH Waidele och museiintendenten Stig Roth samt Erik Lundberg vid Riksantikvarieämbetet och professor Romdahl. I sina skrivelser till byggnadsnämnden framhöll de att byggnaden borde förtjäna det skydd som tillkommer historiskt och estetiskt värdefulla byggnader.

I en skrivelse till byggnadsnämnden år 1939 framhöll Riksantikvarieämbetet att det skulle vara beklagligt om bygganden revs. Erik Lundberg skrev bl a att det vore mycket svårt att i vårt land uppleta en bostadsbyggnad som bättre än denna lämpade sig att representera ett viktigt skede inom landets byggnadskultur. Dess värde hänförde sig såväl till

inredning som till byggnadens planlösning och tekniska utförande samt tomtens disposition. Samma år skrev Stig Roth ett yttrande till stadsfullmäktiges beredning där han anförde att det Gegerfelt ska huset var det absolut förnämsta av alla i sin art i Göteborg. Även Sigurd Curman vid Riksantikvarieämbetet upprättade ett yttrande i maj 1939 där han skrev att byggnaden var av sådan art och sådant värde att det borde bevaras. Vidare skrev han att: *"Den representerar på ett sällsynt lyckligt sätt ett övergångsskede i den svenska byggnadskonstens utveckling, vilket varit av allra störste betydelse för moderna strävanden"*.

I samband med rivningshotet omskrevs Gegerfelt ska villan flitigt i tidningarna. Här finns beskrivningar av byggnadens interiör, som redan då ansågs vara kulturhistoriskt omistlig. Waidele själv beskriver att han låtit inredningen bevaras oförändrad. I en artikel i GMP från år 1939 beskrivs Gegerfelt ska villans inre på följande vis:



Detaljer av dekormåleri i vestibulen före konserveringen på 1960-talet. Konserveringen innebar att färgflagor fästes, skador kittades, övermålningar togs bort och därefter retuscherades de. Arbetena avsåg bl a den breda kornischen i vestibulen. Källa: GSM, foto: Lindén.

*"I nästan varje del av mellanvåningen finnas märkliga trä- och stuckarbeten, numera sällsynta stofftapeter, gångjärn och beslag. Armaturen i stora salongen är hämtad från Venedig. Runt hallen löper en snidad fris med jaktmotiv – ett mästerligt prov på hantverkskonst av det slag som väcker odelad beundran. De handmålade fönstren i gamla förmaket, numera biblioteket, ha utförts av konstnären Carl Reinholm Callmander". Vidare skriver man även att: "Speciellt intresse tilldraga sig paneler och tak, i vilka en mängd olika ädla träslag kommit till användning, och sammanställts på ett utsökt skickligt och smakfullt sätt. Även i fråga om måleri-behandlingen är inredning värd ett dylikt noggrant studium. Detta gäller såväl bostadsrummen som ekonomiavdelningarna".*

Waidele ansökte i början av 1940-talet om att byggnaden skulle förses med kulturhistoriskt skydd enligt lagen om skydd för kulturhistoriskt märkliga byggnader. Länsstyrelsen biföll ansökan och skyddsföreskrifter upprättades. Gegerfelt ska huset kom därmed att bli ett av Göteborgs första byggnadsminnen. Det omdebatterade stadsplane-förslaget lades ner.

### Målerikonservering 1960-tal

År 1962 såldes Gegerfelt ska villan till Göteborgs-direktören Henning Persson. Den nya ägaren kom att utföra vissa arbeten i villans interiör. Nu skedde bl a ytterligare en utökning av avlopps- och vattenledningar. Första våningen (plan 1) kompletterades med tvättrum och dusch. Badrummet i plan 3 försågs med dusch och ett nytt WC installerades i

ett separat rum i badrummet. Plan 3 fick även ytterligare en toalett med tvättställ. Köket i plan 2 försågs med tvätt- och diskmaskin. Ett äldre serveringsskåp i serveringsrummet, rum 208, ersattes med ett nytt skåp.

Dessutom kom målerikonserveratorn David Sundbaum att utföra arbeten på de vid tiden flagnade och skadade takmålningarna i flera av villans tak. Av äldre fotografier att döma utfördes arbeten i vestibulens, salongens, förmakets och huvudtrappans tak samt väggar och tak i övre delen av vestibulen. Dessutom rengjordes gyllenlädertapeterna i matsalen. Alla arbeten ska ha utförts under kontroll av museichefen Stig Roth.

Takmålningarna i vestibulen bestod, enligt Sundbaums beskrivning, av oljemålningar på puts. I sin restaureringsrapport skrev han att man före målningen hade spacklat putsen med vanlig spackelfärg. Såväl spackelfärg som målning hade flagnat starkt. Dessa skador hade sedan tidigare målats över med en mager oljefärg. Sundbaum kom att fästa lösa färgflagor med ett vinylhartslim, avlägsna påmålningar, kitta ut skador med syntetisk spackelfärg samt retuschera och komplettera dekorationsmåleriet.

I förmaket fanns vid tiden, enligt Sundbaums beskrivning, endast fragment av blomstermålningar i kornischen runt taket. Dessa målningar ska ha utförts på samma sätt som i vestibulen, fast här på väv som klistrats på trä. Grova påmålningar hade gjorts, vilka avlägsnades. Därefter retuscherades måleriet.



Ovan: detalj av dekormåleri i förmaket före konserveringsåtgärderna på 1960-talet. nedan: detalj av förmakets dekormåleri efter konserveringen. Källa: GSM, foto: Lindén.

I stora salongen var taket övermålat med en ljus oljefärg. Denna skrapades bort och den ursprungliga färgen med sin dekor återställdes genom retuschering. Alla ornament rengjordes och en del förgyllning kompletterades. Vid arbetena iaktogs att det i det sydöstra hörnet av taket, på listverkets överkant, stod skrivet Wallin 1880 samt H. Nilsson 30/9 1880. På en av de fyra kartuscherorna med figurer stod initialerna RC, dvs Reinhold Callmander.

I matsalen rengjordes taket från ett tjockt lager av sot. Gyllenläderstapeterna rengjordes samt fernissades med tavelfernissa.

Taket i huvudtrappan rengjordes och sprickor i putsen lagades. I den övre vestibulen var väggarna ommålade i en gul kulör. Denna avlägsnades och den ursprungliga färgsättningen togs fram. Stora skador fanns i putsen och lagning med murbruk av stora partier fick utföras. Taket rengjordes och bättreades. Även här var vissa partier övermålade. Väggar och dörrar ommålades. Räckets med de marmorade balusterdockorna rengjordes och retuscherades varsamt.

## Senare tiders renoveringar

### Klädaffär på 1970-talet

År 1974 byttes huset ägare igen, då det köptes av direktör Alexis Wictorén (ägare till Wicotréns lilla varuhus). Wictorén kom under en tid att driva klädesaffär i Gegerfelt ska husets bottenvåning (plan 1). I övrigt fungerade byggnaden fortsatt som privatbostad. I en ansökan till Länsstyrelsen från 1984 ansökte han även om att få starta restaurang i bottenvåningen, men av detta kom inget att genomföras.

### Ombyggnader på 1980-talet

År 1983 byggdes det befintliga burspråket mot Läroverksgatan (söder) på med en balkong. Ett av fönstren gjordes om till dörröppning.

År 1986 bytte Gegerfelt ska villan ägare då den köptes av Yngve Olsson och dess användning ändrades från privatbostad till kontorslokaler. I plan 1 tillkom en reception i den tidigare centrala hallen och dessutom installerades två nya WC. Två rum (103 och 107) delades av med nya lättväggar. Rummen i våningsplanet uppges fungera som kontor, lager samt videorum och arkiv. I plan 2 gjordes köket om till ljud- och mixrum och den fd matsalen blev konferensrum. I förmaket inreddes ett bibliotek. På plan 3 sattes två äldre internfönster igen.

År 1987 utfördes en fasadrenovering innebärande tvättning, putslagning samt målning av samtliga fasader (avfärgning skedde med silikatfärg). Även burspråket av trä renoverades. En ny entrédörr tillverkades (oklart vilken dörr som avses). Plåtarbeten utfördes.

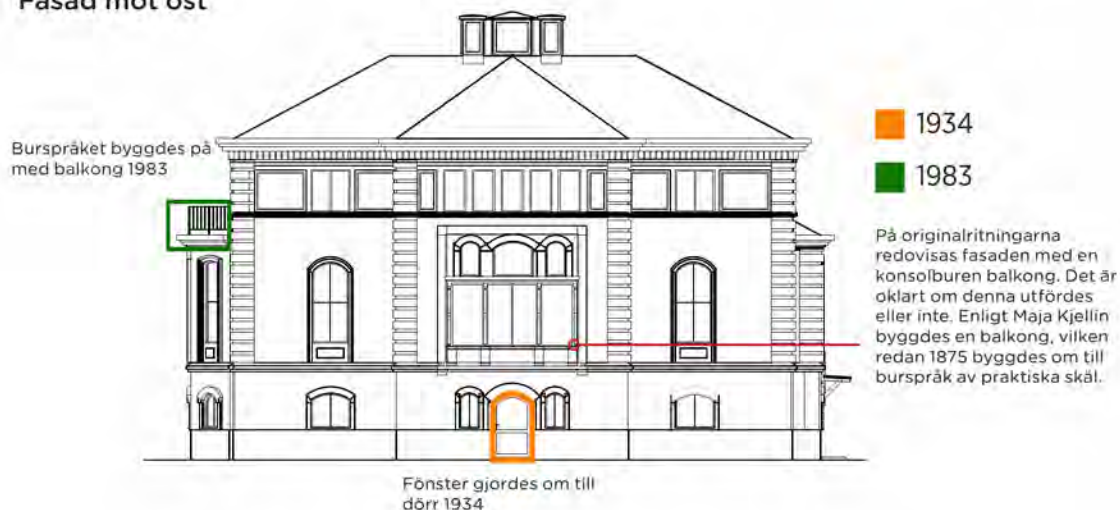
### Åtgärder 1990-2000-talet

Gegerfelt ska villan var privatägd fram till 1999 då Göteborgs Stad köpte den. Idag återfinns huset i Higabs bestånd och hyrs av Göteborgs universitet som använder villan för kontor och representation. Under 1990- 2000-talet har endast mindre förändringar utförts, bl a har ett antal lättväggar tillkommit i plan 1.

År 2007 lämnade Länsstyrelsen tillstånd för ändring av byggnadsminnet Gegerfelt ska villan, gällande en renovering. Hela byggnaden sågs över i samband med att universitetet flyttade in med kontors- och representationslokaler. I arbetet ingick byte av tekniska installationer, åtgärder på ytskikt samt ny köksinredning i plan 2. I trädgården byttes en del växtmaterial ut och markbelysning installerades.

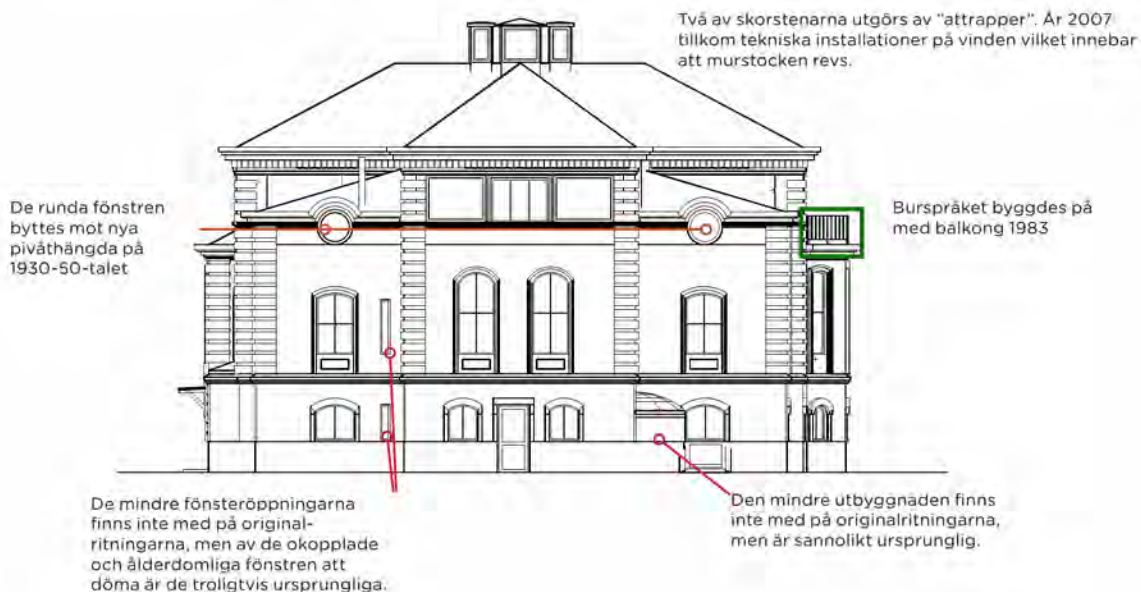
## Sammanfattning exteriöra förändringar

### Fasad mot öst



Observera att samtliga ej markerade fönster och fönsteröppningar är ursprungliga.

### Fasad mot väst



Observera att samtliga ej markerade fönster och fönsteröppningar är ursprungliga.

### Fasad mot norr



fönstersättningen överensstämmer inte med originalritningarna, men är sannolikt ursprunglig av de ålderdomliga fönstren att döma.

Ett fönster murades igen 1934

Observera att samtliga ej markerade fönster och fönsteröppningar är ursprungliga.

### Fasad mot syd



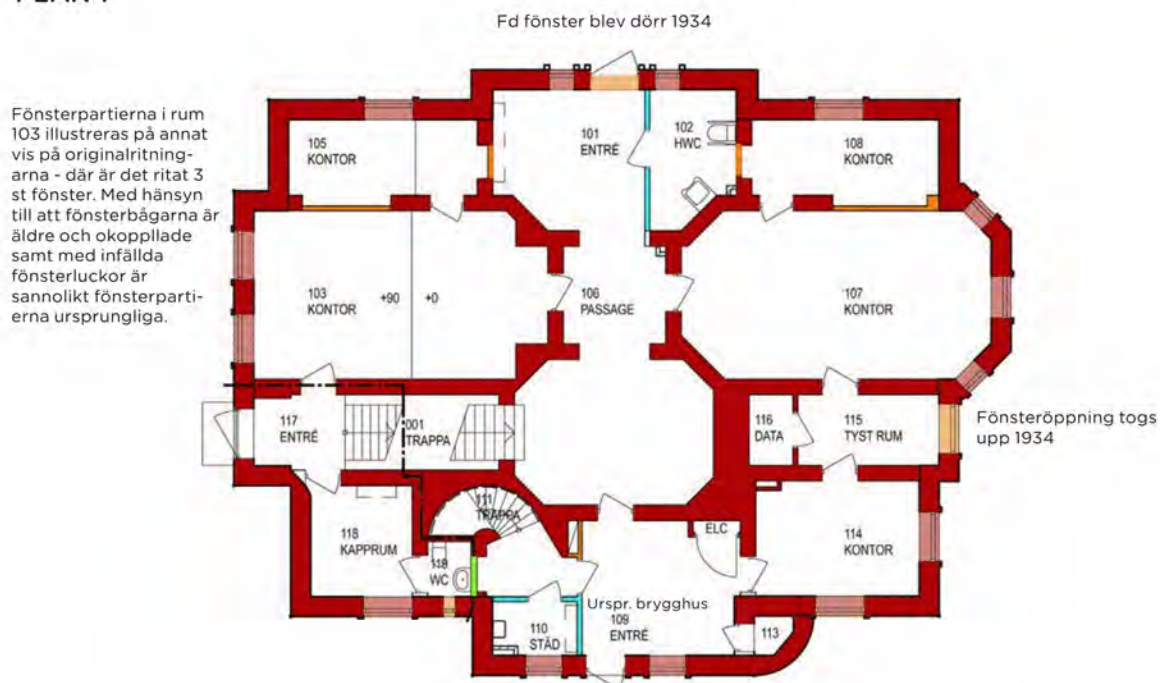
Burspråket byggdes på med balkong 1983

Fönsteröppning togs upp 1934

Observera att samtliga ej markerade fönster och fönsteröppningar är ursprungliga.

## Sammanfattning invändiga förändringar

### PLAN 1



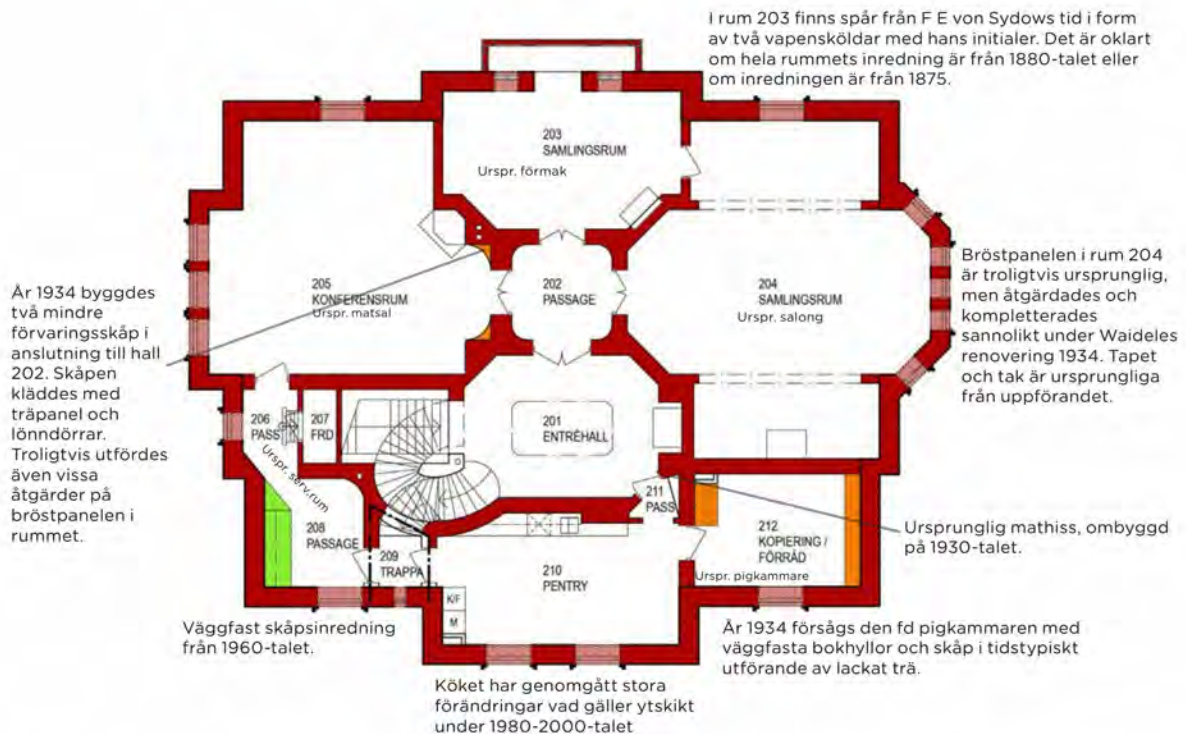
### Ålderslegend

- 1874-1875
- 1934
- 1960
- 1980
- 1990-2000-tal

*Skraffering avser ålder på öppningar*

Illustrationen visar att planlösningen till stora delar är intakt. Merparten av ytskikten i våningsplanet har dock förändrats under årens lopp.

## PLAN 2



## Ålderslegend

- 1874-1875
- 1934
- 1960
- 1980
- 1990-2000-tal

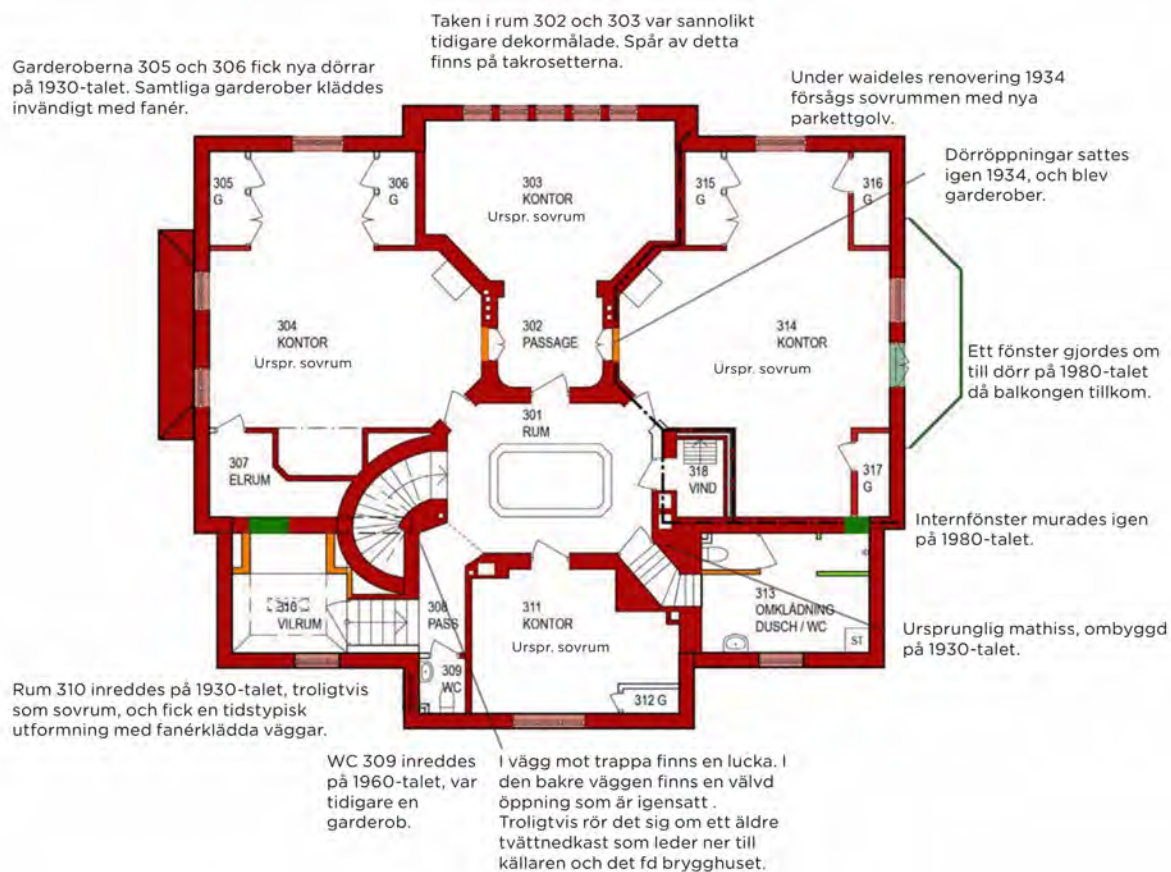
*Skraffering avser ålder på öppningar*

Illustrationen visar att planlösningen i princip är intakt. På 1960-talet utfördes en stor målerikonservering som omfattade i princip samtliga rum och ytskikt i plan 2.

Under Waideles renovering 1934 försågs rum 202-205 med nya parkettgolv. Sannolikt åtgärdades och kompletterades även bröstpanelerna i rum 204 och 205.



## PLAN 3



## Ålderslegend

- 1874-1875
- 1934
- 1960
- 1980
- 1990-2000-tal

*Skraffering avser ålder på öppningar*

Illustrationen visar att planlösningen till stora delar är intakt. Merparten av ytskikten i våningsplanet har dock förändrats under årens lopp.

## Översiktlig nulägesbeskrivning



Fasad mot öst 2017 (mot arkitektgatan). Burspråket utgjordes troligtvis ursprungligen av en balkong som snart efter uppförandet byggdes om till burspråk. Entrén under burspråket togs upp 1934.

### Exteriör nulägesbeskrivning

Gegerfelt ska villan gränsar till St Andrews kyrka i norr, villa Melin i väster, f d Handelsinstitutet i öster (numera förskola) samt f d "Göteborgs högre Elementarläroverk" som numera ingår i Universitetsområdet Nya Pedagogen. Byggnaden ligger fritt på tomten och omges av en trädgård med grönska i form av buskar och träd. Ett smidesstaket från 1940-talet, placerat på en låg naturstensmur, omger byggnaden. Delar av trädgården är stensatt och mot väst finns en putsad stenmur i tomtgränsen.

Exteriören har behållit sin karaktär sedan byggnaden stod färdig 1875, och endast genomgått mindre förändringar. Gegerfelt ska villan är byggd som ett italienskt renässanspalats av tegel med putsade fasader. Byggnaden har en hög källarvåning i markplan, en representationsvåning (piano nobile), en attikavåning och avslutas med en låg vindsvåning. Under källarvåningen finns en välvd källare.

Byggnaden står på en kalkstenssockel. Fasaderna i markplan och huvudvåningen är spritputsade medan attikavåningen är slätputsad. Utsmyckningen är sparsam och utgörs huvudsakligen av slätputsade listverk som markerar våningarna, kvaderindelade och slätputsade hörnkedjor samt slätputsade och svagt profilerade fönsteromfattningar.

Arkitektoniskt präglas villan av nyrenässansens ideal med de typiska karaktärsdrag som utmärker denna. Den markanta indelningen av våningsplanen genom de slätputsade och profilerade gesimserna, de klassicistiska formelementen samt det flacka taket med utskjutande takfot är alla markörer för renässansstilen. Fasaderna är olika utformade åt de olika väderstrecken. Den östra fasaden är, jämte den motstående västra, uppbyggda kring en framförställd och något förhöjd mittrisalit medan de norra och södra fasaderna har en något mer orgelbunden uppbyggnad.

Huvudvåningen framhävs genom höga rektangulära och stickbågiga korspostfönster omfattade med enkelt profilerade lister samt genom burspråk i söder och öster. Övervåningen har karaktären av attikavåning med mindre 1-lufts-fönster med rakt avslut. I den västra fasaden finns runda fönster som bryter takfoten, vilka är placerade i ett mellanplan. Källarvåningen har stickbågiga fönster av motsvarande utförande som vinden. Mot den välvda hushållskällaren finns ett fåtal mindre öppningar, men merparten är igenmurade. Flertalet av fönstren är ursprungliga från uppförandet, och flera av dem har också bevarat äldre glas. Det förekommer dock ett fåtal fönster som byttes under 1930-talet samt ett fåtal helt nya fönsteröppningar från samma tid.



Fasader mot väst/syd 2017. De kvaderindelade hörnkedjorna ramar in villans volymer och de profilerade gesimserna markerar tydlig de olika våningarna.



Fasader mot syd 2017. Burspråket byggdes på med en balkong på 1980-talet. Notera även den profilerade och slätputsade medaljongen som pryder fasaden.



Det vackert utformade burspråket mot öst med sin trädekor och äldre blyspröjsade fönster. Notera den gjutna plattan samt konsolerna under burspråket, dessa kan tillhöra en ursprunglig balkong som ersattes med ett burspråk tidigt efter uppförandet.

Den ursprungliga huvudentrén är förlagd till den norra fasaden. Den artikuleras genom kvaderindelade pilastrar och är försedd med ett välvt och spröjsat överljusfönster. Dörrbladet utgörs av ett äldre spegeldörrblad av lackad ek. Ovan dörren finns ett skärmtak som bärs upp av äldre konsoler av ek, men själva skärmtaket utgörs av ett modernt glastak.

På den östra fasaden tillkom en dörröppning i en fd fönsteröppning år 1934. Det moderna och slätmålade dörrbladet omges av en slätputsad omfattning. Ovan entrén finns ett burspråk av trä med riklig ornamentik. Under burspråket finns en gjuten platta uppbytt av dekorativt utformade konsoler. På originalritningarna redovisas denna fasad med en balkong istället för ett burspråk. Eventuellt uppfördes balkongen, men kom relativt snart att byggas om till ett burspråk. Fönstren i burspråket, vilka är ursprungliga, är blyspröjsade och försedda med färgat glas i mönster.

Även mot väst finns en ursprunglig entré med motsvarande utformning som entrén mot öst, och även här är dörrbladet modernt.



Huvudentrén på den norra fasaden med sitt ursprungliga dörrblad. Delar av skärmtaket är äldre, men kompletterat med glasskiva under senare tid.



Entré på den östra fasaden, vilken togs upp 1934.



Putsat burspråk mot syd som byggts på med balkong på 1980-talet.

På den södra fasaden finns ett putsat burspråk i två våningar, vilket under 1980-talet har byggts på med en balkong. Balkongen är försedd med ett svartmålat smidesräcke i äldre stil. Ett av de tidigare fönsterpartierna har gjorts om till balkongdörr.

Det valmade taket, som är tämligen flackt understryker byggnadens kubiska karaktär. Taket är belagt med falsad och skivtäckt plåt som målats i en zinkgrå kulör. Även skorstenarna är plåtinklädda. Två av de fyra skorstenarna utgör endast "attrapper" sedan murstocken på vinden rivits vid installation av modern ventilationsanläggning. Takfoten är kraftigt utskjutande, profilerad och försedd med tandsnittsfris.



Taket är klätt med skivtäckt plåt i en zinkgrå kulör. I bilden ansas den yttre delen av lanterninen vilket på senare tid försetts med trådglas. Skorstenen i bild är endast en attrapp, murstocken har rivits.

### Interiör nulägesbeskrivning

Interiört är villan sammantaget mycket välbevarad. Trots att den genomgått vissa invändiga förändringar under åren är planlösningen i det närmaste intakt i samtliga våningsplan. Interiören med sin påkostade inredning är fortfarande välbevarad i huvudvåningen med bl a rikt dekorerade väggpaneler, stuckaturer, tapeter, takmålningar och ursprungliga kakelugnar. Ytskikten har dock genomgått konservatorsåtgärder och retuscheeringar under årens lopp och är endast delvis ursprungliga. Även i det övre våningsplanet finns flera välbevarade detaljer från 1800-talet.

*Varje enskilt rum, och dess kulturhistoriskt värdefulla detaljer, finns specificerat i rumsbeskrivningen i Vård- och underhållsplanens del 2.*

### Plan 0 (källarvalv)

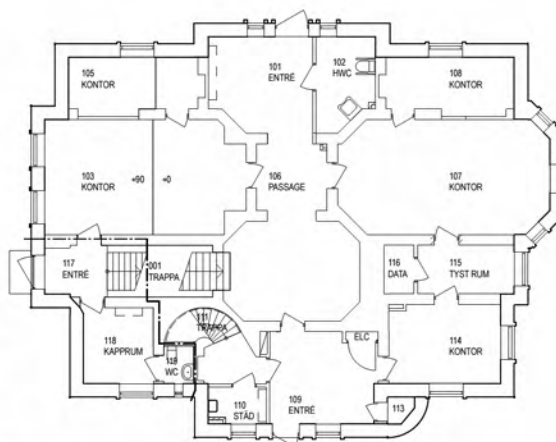
Plan 0 utgörs av en tidigare hushållskällare med murade väggar samt murade tunnvalv. Golven är gjutna och målade, väggar och tak är slammade. Ett flertal av källargluggarna är idag igenmurade. I den norra delen av källaren inreddes arkiv och pannrum på 1930-talet. Planlösningen i källarvalven är dock relativt intakt. Under senare tid har flera tekniska installationer tillkommit, vilket upptar stora delar av utrymmena.



Foton från den välvda fd hushållskällaren, 2017. Golven är gjutna och målade. De murade väggarna och takvalven har en tunn offerputs och är målade. Under senare tid har det tillkommit mycket installationer i våningsplanet.

### Plan 1 (källarvåning i markplan)

Planlösningen har genomgått vissa förändringar, men är trots allt relativt intakt. Våningsplanet har alltid haft en enklare karaktär än de övre våningarna då det bl a innehållit ekonomiutrymmen så som bryggghus och vsthus samt under senare tid kontor. Merparten av fönstren är dock från 1800-talet och utgörs av okopplade 2-lufts-fönster med äldre och infällda fönsterluckor av trä samt äldre profilerade fönsterbänkar och fönsterfoder. I våningsplanet finns ett fåtal äldre spegeldörrblad bevarade. I fyra av rummen finns dessutom en ursprunglig och låg bröstpanel av trä bevarad. Väggarna är i regel putsade och målade. Taken består stickbågevalv, sannolikt i tegel, putsat och målat i en vit kulör. I övrigt präglas våningsplanet av moderna ytskikt och material så som linoleummattor, moderna spegeldörrblad mm.



Plan 1.

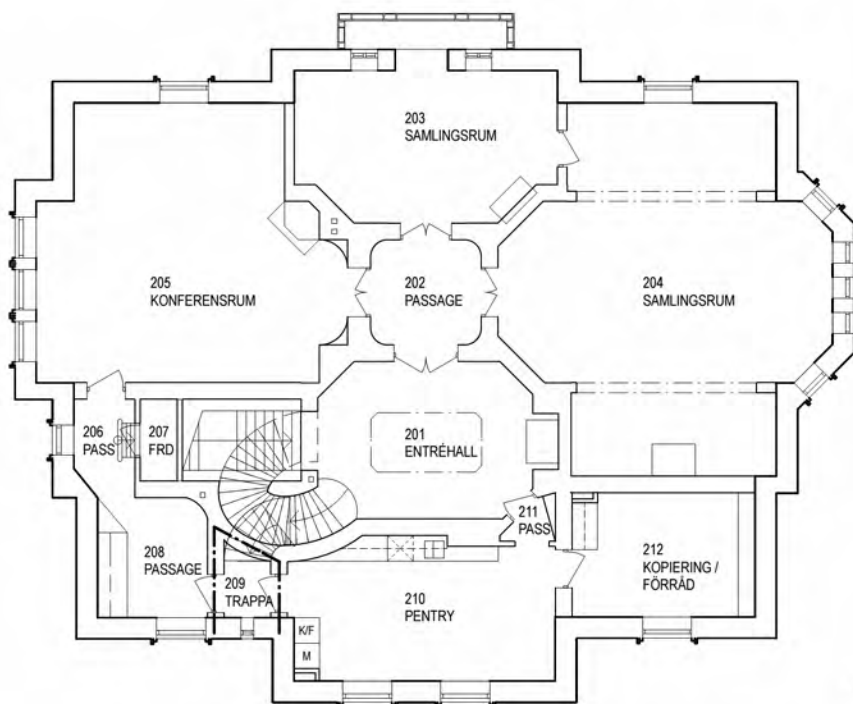


Plan 1, rum 103. Hela våningsplanet präglas av moderna material och ytskikt. Dock finns äldre fönster samt snickerier bevarade. På bilden syns två äldre fönster med ursprungliga fönsterluckor, liksom en ursprunglig bröstpanel.

## Plan 2 (huvudvåningen)

Planlösningen i huvudvåningen är helt intakt från uppförandet och våningen är i sin helhet välbevarad vad gäller äldre detaljer och ursprunglig inredning. Snickerier och dörrblad är ursprungliga från uppförandet och omfattar bl a parspegeldörrar av valnöt. Merparten av parkettgolven är dock senare tillkomna, sannolikt från ombyggnaden 1934.

Åldern på ytskikten i våningen varierar och det förekommer flera olika tidslager. En större målerikonservering utfördes på 1960-talet då stora delar av dekormåleriet åtgärdades. Även under senare tid har måleriet åtgärdats. Idag finns få bemålade originalytskikt. Trots att ytskikt genomgått renoveringar och konserveringar under årens lopp så bevarar våningen en tydlig 1870-talskaraktär.



Plan 2.



Plan 2. Våningsplanet bevarar bl a tre vackra och påkostade kachelugnar i vestibul, salong och matsal.



### Vestibulen och trappan (rum 201)

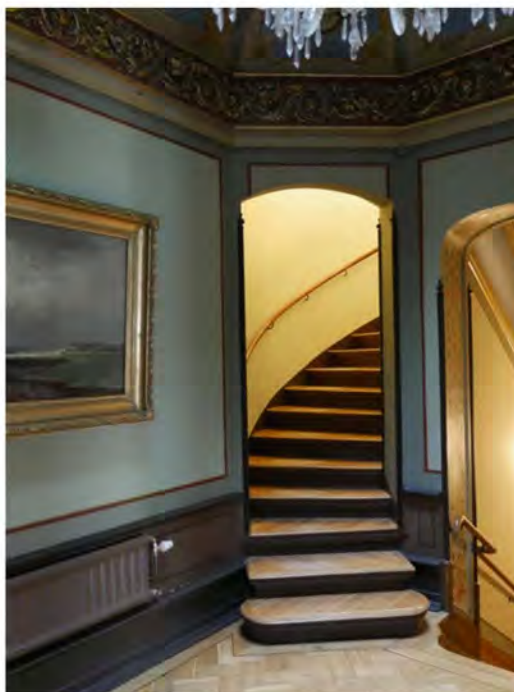
Från huvudentrén nås den raka trappa som leder upp till plan 2. Taket i trappan bevarar än idag sin dekormålade plafond med fåglar mot en himmelsbakgrund liksom sina äggstavsfriser och välvda kornisch. Trätrappan leder fram till den åttakantiga vestibulen som går genom två våningar och får dagsljus genom en lanternin. Taket i vestibulen är rikligt dekorerat med bl a en förgylld bladfris samt äggstavsfris. Den välvda delen av taket, kornischen, är dekorationsmålade och även försedd med fyra figurer/skulpturer av trä. Takmålningarna genomgick en omfattande konservering på 1960-talet. Väggarna är försedda med en låg bröstpanel med profilerad krönlist, målade i en nougatbrun kulör. Ovan bröstpanelen är väggarna putsade och målade med en fältindelning. Ytskikten på väggarna är inte ursprungliga, utan har åtgärdats på 1960-talet. Mot fondväggen står en äldre kakelugn. Denna var ursprungligen i vitt kalkel, men har under senare tid blivit försedd med påmålade dekorationer.



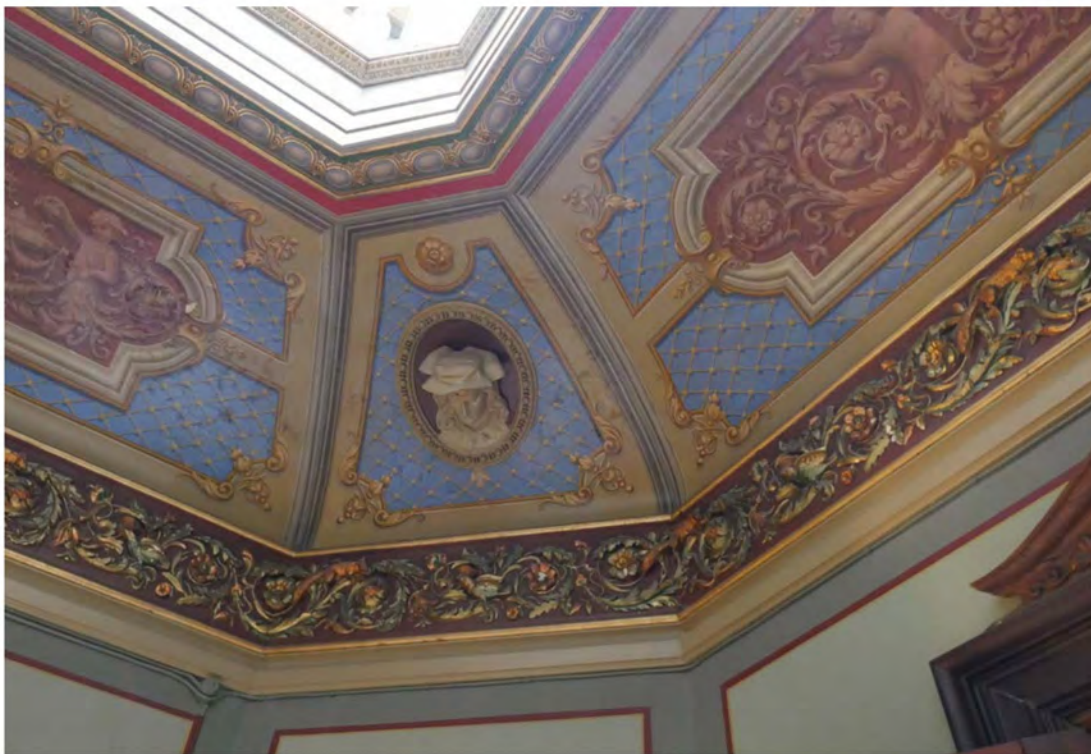
Trappa i rum 201 med bevarad plafond samt dekormåleri i tak.

### Hallen (rum 202)

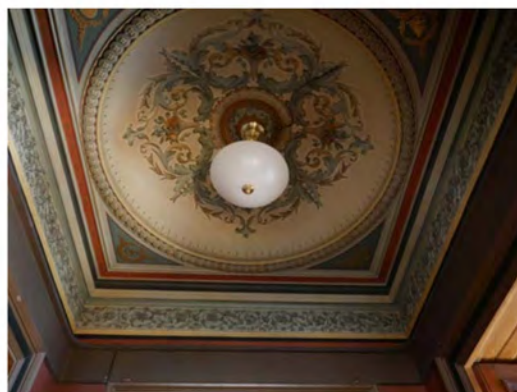
Centralt placerat i våningen ligger en mindre hall från vilken vestibul, fd matsal, fd förmak och fd salong nås. Mot dessa rum sitter än idag de ursprungliga parspegeldörrarna av mahogny/valnöt. Även gångjärn och dörrvred är äldre. Golvet är belagt med en stavparkett från 1930-talet. Taket utgörs av ett dekorationsmålade kupoltak med riklig och polykrom stuckdekor med bladfris, profilerade stucklister samt takrosett. Här finns även ett dekorationsmåleri i de fyra hörnen i form av förgyllda lagerkransar med yrkessymboler som syftar på familjen Gegerfelt – mur- och byggmästarens passare, kemistens balansvåg och artistens palett. Liksom vestibulen utfördes en större konservering av taket på 1960-talet.



Vestibul 201 med trappa upp till plan 2.



Detalj av dekormålat tak i vestibul, rum 201. Måleriet genomgick en stor konservering på 1960-talet.



Hallen, rum 202, med sina ursprungliga spegeldörrblad samt rikt dekorerade tak.

**Fd Förmaket (rum 203)**

Golvet utgörs av en stavparkett av furu i fiskbensmönster, sannolikt från 1930-talets renovering. Väggarna i det fd förmaket är boaserade med en betsad björkfanér och profilerade ramverk av bl a ek, björk och päronträ med flera inbyggda hyllor. Utformningen är klassicerande med kolonner, snidade äggstavsfriser, urnor och akantusblad av trä. Ovan dörröppning mot 204 samt i smyg mot rum 205 sitter två vapensköldar av trä med initialerna F S, vilket avser F E von Sydow som köpte huset 1884. Det är oklart om rummets inredning i sin helhet härstammar från 1884, eller om det endast var vapensköldarna som tillkom då (dvs att övrig inredning är från 1875). Även taket är boaserat med björkfanér och riklig snidad utsmyckning av

trä samt äggstavsfris av trä. I mötet mellan vägg och tak finns en välvd kornisch med dekorationsmåleri i form av blomstergirlander, fältindelade med stuckaturer. Måleriet ska vara utfört på duk. Takmålningarna genomgick en omfattade konservering på 1960-talet då de delvis återskapades efter att ha varit partiellt övermålade. Mellan rum 203 och burspråket finns två internfönsterpartier samt ett överljusfönster ovan tidigare dörr till burspråket. Fönstren, som är ursprungliga, är blyspröjsade och dekormålade med amoriner och blomstergirlander. Dekormålningen ska ha utförts av Callmander. I rummet finns också en mindre eldstad av marmor i klassicerande utformning.



Förmaket, rum 303, med sina boaserade väggar. Dekormåleriet återställdes på 1960-talet då det var behäftat med kraftiga skador och endast delar av det var synbara.

### Fd Salongen (rum 204)

Salongen utgörs av en mittdel samt två alkover med lägre takhöjd. Golvet utgörs av en stavparkett av furu i fiskbensmönster, sannolikt från 1930-talets renovering. Den nedre delen av väggarna är klädd med en hög bröstpanel av mahogny. Bröstpanelens ålder är något oklar, troligtvis är den äldre men åtgärdades och kompletterades under Waideles renovering på 1930-talet. Ovan bröstningen är väggarna fältindelade med tunna ekprofiler. I fyllningarna sitter en äldre stofftapet, troligtvis från uppförandet. Takets mittdel bärs upp av förkropade hörnpelare som pryds av målade fyllningar med mosaikmönster i flera olika färger samt med skuggningar för att imitera träskärningar. Pelarna är försedda med dekorativa konsoler utformade som lejonhuvud.

Samtliga fönster i salongen är ursprungliga och ådringsmålade. Även äldre munblåst glas är bevarat i bågarna. Taket utgörs av ett kassettak med stora inslag av dekormåleri och stuckdekor i form av bla stora akantusblad, äggstavsfriser och bladfriser. Akantusfrisen har en ovanlig förgyllning som utförts så att den fått ett läderaktigt /krackelerat utseende. I den breda akantusfrisen mellan vägg och tak återfinns även fyra takmålningar som skildrar familjen Gegerfelts yrken och intressen - arkitekturen, måleriet, musiken och skulpturen. Dessa målningar är utförda av den kände dekoraktionsmålaren Callmander. Taket ska ha varit helt övermålat under en period och återställdes vid en konservering i början av 1960-talet. Kakelugnen av majolika är utförd vid Rörstrands porslinsfabrik som utställningspjäs för världsutställningen i Wien 1873. Till inredningen hör även fyra stycken ursprungliga piedestaler av ek, utformade som kolonner med kapitel samt slingrande bladornamentik.



Salongen, rum 204, med ursprunglig stofftapet och omfattade stuckdekor i taket. Till vänster skymtas Callmanders takmålning.

### Fd Matsalen (rum 205)

Väggarna i matsalen är klädda med en hög bröstpanel av med profilerade ekprofiler samt fyllningar av mahogny. Bröstpanelen är troligtvis ursprunglig, men renoverades och kompletterades under Waideles renovering på 1930-talet. Den avslutas uppåt av hyllplan i ek som bärs av dekorativt utformade träkonsoler. Ovan bröstningen är väggarna fältindelade med profilerade och lackade ekprofiler. I fyllningarna sitter en ursprunglig gyllenlädertapet med blomsterdekor. Tapeten rengjordes bl a under en konservering på 1960-talet. Taket utgörs av ett pampigt kassettak av ek med en svarvad ekolonknopp i varje kassett.

I anslutning till dörröppning mot hallen (rum 202) tillkom på 1930-talet två förvaringsutrymmen med lönn dörrar. Själva pardörrarna av mahogny är dock ursprungliga. Dörrbladet mellan matsalen och serveringsgången har en påkostad dekor i form av två träskulpturer av ek.

Samtliga fönster är ursprungliga och ådringsmålade (ådringsmåleriet är dock inte ursprungligt). Fönsterpartierna är försedda med ett tredje blyspröjsat innanfönster av mahogny med runda och färgade munblåsta glas - vissa med dekormålade glas. Även i matsalen finns en majolikakakelugn med snarlikt utseende som den i salongen.



Matsalen, rum 205, med sina ursprungliga spegeldörrblad och fönster. Även gyllenlädertapeten är äldre.

### Serveringsgången (rum 206-208)

Den fd serveringsgången och serveringsrummet är idag försett med ett modernt laminatgolv och taket är klätt med glasfiberväv vilket förklarar dess äldre karaktär. Här finns dock ett ursprungligt väggfast och ådringsmålat serveringsskåp med trälejdare. Fönstret i serveringsgången är ursprungligt och ådringsmålat samt försett med vikbara fönsterluckor och ett fällbart avställningsbord. I rum 208 har den äldre skåpsinredningen bytts ut under 1960-talet.

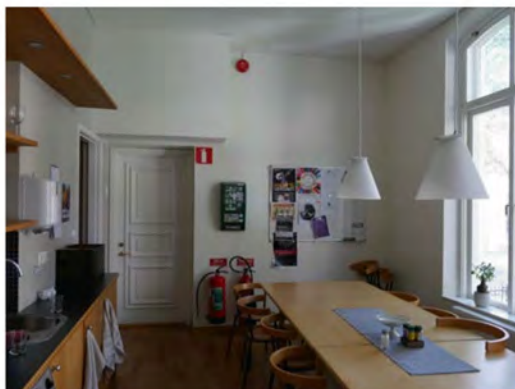
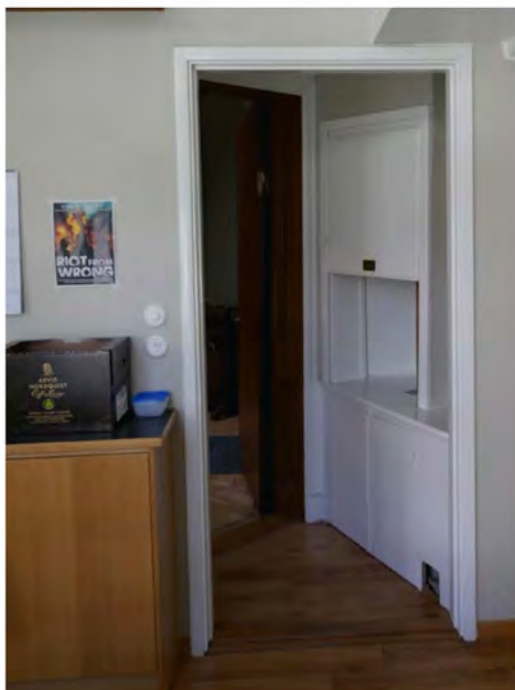


Serveringsgången med sitt bevarade äldre serveringsskåp.

### Köket (rum 210)

Köket präglas i sin helhet av moderna material och ytskikt. Endast korspostfönstrets övre bågar är ursprungliga, de nedre bågar är från 1930-talet. Golvet är belagt med en laminatmatta och taket är sänkt och försett med akustikplattor.

I rum 211 i anslutning till köket finns en ursprunglig mathiss med bevarad mekanik. Mathissens luckor byggdes dock på under 1930-talet.



Köket präglas av moderna material och ytskikt.

### Plan 3

I plan 3 är vestibulen försedd med ett träräcke med svarvade och marmorerade balusterdockor, (troligtvis ursprungligt måleri). Kassetaket är dekormålat med inslag av förgyllning. De dekormålade fälten är sannolikt målade på duk. Dekormåleriet är retuscherat och delvis ommålat på 1960-talet. Den inre delen av lanterninen är ursprunglig och försedd med äldre etsat glas.

Planlösningen på plan 3 har genomgått vissa förändringar, t ex senare tillkomna WC och avlägsnade garderober, men är trots allt relativt intakt. Rum 302 (fd hall) och rum 303 har slagits samman genom nedtagning av en mellanvägg (troligtvis på 1930-talet). Merparten av golven utgörs av en stavparkett från 1930-talet. Väggarna i de fd sovrummen är tapetserade med moderna tapeter i äldre stil. Merparten av alla fönster och dörrar är ursprungliga, dock har garderoberna fått nya dörrar på 1930-talet. Taken är försedda med stuckfriser och takrosetter. I rum 302 och 303 finns spår av att stuckaturerna tidigare var dekormålade, här är takrosetterna polykromt bemålade. I två av sovrummen finns kakelugnar bevarade.

Trätrappor leder ner till två rum som ligger i halvplan – rum 310 och 313. Trappan till 313 är ombyggd på 1930-talet då den fick en annan placering för att möjliggöra inredning av ett WC.

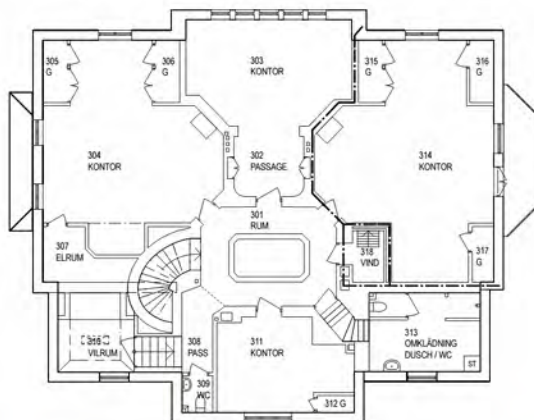


Övre del av vestibulen, rum 301. Ovan en detalj från det dekormålade taket.

Till höger en översiktbild som bl a visar räcket med svarvade balusterdockor samt lanterninen.

Inredningen i rum 310 härrör i sin helhet från 1930-talet med sina fanérade väggar och tak. Denna inredning är mycket säregen och ger, tillsammans med det runda fönstret, en stark karaktär av en kajuta.

I vägg mot trapphus i rum 308 finns en lucka i väggen. Den bakre väggen är putsad och här finns en välvd öppning som är igensatt med ålderdomliga brädor. Troligtvis rör det sig om ett ursprungligt tvättnedkast som stod i förbindelse med brygg-huset i plan 1.





I kontorsrummen på plan 3 finns äldre detaljer bevarade i form av snickerier, dörrblad och kakelugnar. På 1930-talet utfördes en modernisering då bl a garderoberna försågs med ny inredning och dörrar.



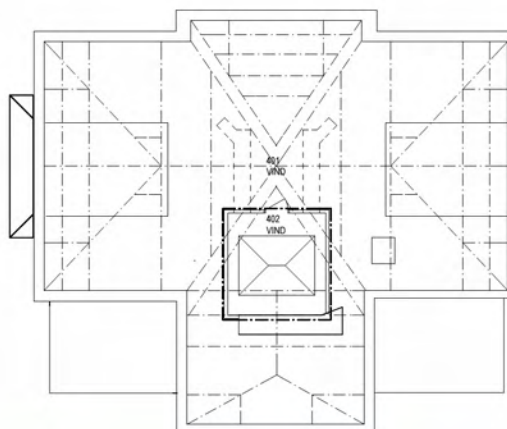
Ovan; Detalj från rum 302 där den inre delen av takrosetten är polykromt bemålad. Eventuellt kan det finnas ytterligare dekormåleri under senare ytskikt.

Till vänster; Rum 310 med sin säregna utformning med fanerade väggar och tak.



### Plan 4 (Vind)

Råvinden har en delvis bevarad ålderdomlig karaktär med äldre takstolar och synlig takinbrändning. Här har dock under senare tid tillkommit tekniska installationer, vilka delvis inneburit att en murstock har rivits. Lanterninen är inbyggd med väggar av modernt skivmaterial.



Vinden, plan 4.

# Källor och litteratur

Kjellin, Maja (1952) Gegerfeltska villan vid Arkitektgatan

Kulturmiljöer av riksintresse. (2008) Länsstyrelsen i Göteborgs och Bohus län

Lönnroth, Gudrun (red.) (1999). Kulturhistoriskt värdefull bebyggelse i Göteborg: ett program för bevarande. D. 1. Göteborg: Stadsbyggnadskontoret

Lönnroth, Gudrun (red.) (2003). Hus för hus i Göteborgs stadskärna. Göteborg: Stadsbyggnadskontoret

Schönbeck, Gund (1991) Victor von Gegerfelt, arkitekt i Göteborg

## Arkiv

### **Stadsbyggnadskontoret (SBK)**

Ritningar och bygglovhandlingar.

### **Region- och stadsarkivet**

Ritningar och div. handlingar.

### **Göteborgs stadsmuseum (GSM)**

Fotografier och tidningsklipp. I samligen "Göteborgs borgerliga interiörer" finns omfattande fotomaterial från 1930-talet.

### **Länsstyrelsen**

Akt rörande Gegerfeltska villan med bland annat beslut

### **Kamerareportage**

Fotografier.

*Där inget annat anges är fotografier tagna av Antiquum AB*